



وزارة التعليم العالي والبحث العلمي

جامعة غرداية - الجزائر

كلية العلوم الاقتصادية والتجارية وعلوم التسيير

قسم علوم التجارية

مذكرة مقدمة لاستكمال متطلبات شهادة الماستر أكاديمي

في ميدان: العلوم الاقتصادية و التسيير وعلوم التجارية

تخصص: تسويق الخدمات

بعنوان:

الرعاية الرياضية ودورها في تحسين أداء المؤسسات الرياضية

دراسة ميدانية لنوادي ولاية غرداية 2024

تحت إشراف الأستاذة:

د. سمية لغراب

الأستاذة المساعدة

د. لويزة بهاز

من إعداد الطالبة:

سومية بوغلابة

أمام اللجنة المكونة من السادة:

الاسم واللقب	الرتبة	الجامعة	الصفة
مراكشي عبد الحميد	محاضر أ	غرداية	رئيس اللجنة
حويشيتي توفيق	محاضر ب	غرداية	مناقش
لغراب سمية	محاضر ب	غرداية	مشرفة
بهاز لويزة	محاضر أ	غرداية	مساعدة مشرفة

السنة الجامعية: 2024/2023



وزارة التعليم العالي والبحث العلمي

جامعة غرداية - الجزائر

كلية العلوم الاقتصادية والتجارية وعلوم التسيير

قسم علوم التجارية

مذكرة مقدمة لاستكمال متطلبات شهادة الماستر أكاديمي

في ميدان: العلوم الاقتصادية و التسيير وعلوم التجارية

تخصص: تسويق الخدمات

بعنوان:

الرعاية الرياضية ودورها في تحسين أداء المؤسسات الرياضية

دراسة ميدانية لنوادي ولاية غرداية 2024

تحت إشراف الأستاذة:

د. سمية لغراب

الأستاذة المساعدة

د. لويزة بهاز

من إعداد الطالبة:

سومية بوغلابة

أمام اللجنة المكونة من السادة:

الاسم واللقب	الرتبة	الجامعة	الصفة
مراكشي عبد الحميد	محاضر أ	غرداية	رئيس اللجنة
حويشيتي توفيق	محاضر ب	غرداية	مناقش
لغراب سمية	محاضر ب	غرداية	مشرفة
بهاز لويزة	محاضر أ	غرداية	مساعدة مشرفة

السنة الجامعية: 2024/2023

بِسْمِ اللَّهِ الرَّحْمَنِ الرَّحِيمِ

إهداء

أهدي هذا العمل المتواضع لمن كان سببا في وجودي أُمي وأبي رحمة الله عليهما
والى سندي ومن شجعني على إكمال دراستي زوجي الغالي محمد،
إلى من حلّت بركة وجودهم في حياتي، ومن ملأت ضحكاتهم الجميلة عمري أولادي
دعاء، زيد، ألاء، إلياس

إلى إخوتي وأخواتي الأعزاء لم أكن لأتمكن من تحقيق هذا الإنجاز

دون دعمكم وتشجيعكم المتواصل

إلى الأقارب الذين وقفوا إلى جانبي

فأمانياتهم اللطيفة لي بالنجاح ودعمهم وتشجيعهم

مكنتني اجتياز مرحلة من مراحل حياتي

فلكم جزيل الشكر، ووافر الاحترام

شكر و عرفان

اللهم إنا نسألك أن تلهمنا شكر نعمك وتجعل علمنا مخلصا لوجهك

فالحمد والشكر لجلالك وعظيم سلطانك

"وما توفيقي إلا بالله عليه توكلنا وإليه نيب"

سورة هود الآية 88

قال رسول الله صلى الله عليه وسلم:

"من لم يشكر الناس لم يشكر الله، ومن أسدى إليك معروفا فكافئوه، فإن لم تستطيعوا فادعوا له"

رواه الترميذي

واقترءاء بهذا الحديث الشريف أتوجه بالشكر

إلى الأستاذة المشرفة: لغراب سمية

والأستاذة المساعدة: بهاز لويزة

إلى من شرفنتني بإشرافها على مذكرة بحثي الاستاذة والدكتورة: مصطفى صافية

" اللواتي غمروني بكرمهم ونصائحهم وتوجيهاتهم، وخاصة دعمهم وتفهمهم الكبيرين "

إلى كل أساتذتنا الكرام في جامعة غارداية

إلى كل زملائي و زميلاتي في العمل بالأخص رسيوي مسعودة .عزور ليلي. بن أوزينة خيرة

عن تقديمهم العون و المساعدة و الدعم لي في أحل الظروف

إلى كل زملائي و زميلاتي في قسم العلوم التجارية

إلى كل من ساعدنا وأعاننا من قريب أو بعيد ولو

بكلمة، نصيحة، دعاء

كما نتقدم بجزيل الشكر والتقدير مسبقا لأعضاء لجنة المناقشة لتفضلهم بقبول مناقشة هذه المذكرة

والحكم عليها وإثرائها بآرائهم السديدة.

الملخص:

تتهدف الدراسة إلى معرفة مدى مساهمة الرعاية الرياضية في تحسين أداء المؤسسات الرياضية (النوادي)، بأبعاده (إيرادات المؤسسة، صورة المؤسسة، تسويق الخدمات). وكذا الكشف عن الإضافات التي تقدمها المؤسسات الراعية مجال الرياضة، فقد اعتمدنا على المنهج الوصفي التحليلي، وللإجابة عن إشكالية الدراسة والأسئلة الفرعية تم تصميم استبيان من قبل الباحثة وزع على عينة الممتثلة في 10 نادي بولاية غرداية على موظفيه (رئيس النادي، المسؤول المال، التقني الرياضي) لكل نادي رياضي، وتوصلت الدراسة إلى أن للرعاية الرياضية دور في تحسين أداء النوادي وهذا من خلال سلبية النتائج الواضحة بعد تحليل الاستبيان الذي بدى جليا مترجما لعدم وجود خطة تسويقية طويلة الأمد تساهم في تأثير تسويق الخدمات و رسم صورة ذهنية مؤثرة على الأداء و هذا راجع للفكر و الاستراتيجية المتبعة لمسيرى النوادي إضافة إلى العجز المالي الذي قيد مهام المسيرين للوصول إلى أهدافهم و جلب مؤسسات راعية.

الكلمات المفتاحية:

رعاية رياضية، علامة تجارية، مؤسسة رياضية، نادي رياضي، أداء، تحسين أداء، صورة مؤسسة.

Summary:

The study aims to determine the extent to which sports sponsorship contributes to improving the performance of sports institutions (clubs) and its dimensions (entity revenues, corporate image, marketing of services). In addition to identifying the contributions made by sports sponsors, we have relied on an analytical descriptive approach. To address the main problem of the study and the sub-questions, the researcher designed a questionnaire, which was distributed to a sample of 10 clubs in the state of Ghardaia, targeting the club president, the financial manager, and the sports technician. Due to the negative results from the analysis of the questionnaire, our study found that sponsorship plays a key role in improving the performance of sports clubs. This is primarily due to the absence of a long-term marketing plan that would enhance the marketing of services and shape a mental image affecting performance. Additionally, the strategies and thinking of club managers, as well as the financial deficits that have constrained facilitators from achieving their goals and securing care, contribute to this impact.

Keywords:

sports sponsorship, Trademark, Sports Institution, Sports Club, Performance, Improvement of Performance, Image of Institution.

قائمة المحتويات

الصفحة	العنوان
	إهداء
	إهداء
	شكر وعرفان
IV	الملخص
V	قائمة المحتويات
VI	قائمة الجداول
VIII	قائمة الأشكال
IX	قائمة الملاحق
أ - و	مقدمة
19	الفصل الأول: الأدبيات النظرية للرعاية الرياضية وأداء المؤسسات الرياضية
20	المبحث الأول: مدخل نظري للرعاية الرياضية وأداء المؤسسات الرياضية
20	المطلب الأول: ماهية الرعاية الرياضية
26	المطلب الثاني: ماهية الأداء والمؤسسات الرياضية
36	المبحث الثاني: الدراسات السابقة
36	المطلب الأول: الدراسات السابقة
46	المطلب الثاني: التعليق حول الدراسات السابقة
49	الفصل الثاني: الإطار التطبيقي للرعاية الرياضية و دورها في تحسين أداء المؤسسات الرياضية
50	المبحث الأول: طرق وأدوات الدراسة
50	المطلب الأول: نبذة عن نشأة الأندية الرياضية
53	المطلب الثاني: منهجية الدراسة
54	المطلب الثالث: أداة الدراسة
58	المبحث الثاني: عرض وتحليل الدراسة ومناقشتها
58	المطلب الأول: عرض وتحليل نتائج خصائص أفراد العينة
63	المطلب الثاني: اختبار الفرضيات
77	الخاتمة
80	الملاحق
85	المراجع

قائمة الجداول

الصفحة	عنوان الجدول	رقم الجدول
46	يوضح التعليق حول الدراسات السابقة	1-1
55	متغيرات الدراسة	1-2
56	معاملات الثبات لمعدل كل بعد من محور الدراسة مع المعدل الكلي لجميع فقرات الاستبيان	2-2
56	معاملات الارتباط بين كل محور مع المعدل الكلي للاستبيان (جميع فقرات الاستبيان).	3-2
57	نتائج اختبار كومولجروف _ سمرنوف في توزيع البيانات.	4-2
58	يوضح توزيع عينة الدراسة حسب متغير الجنس.	5-2
59	(: يوضح توزيع أفراد العينة حسب متغير العمر	6-2
60	يوضح توزيع أفراد العينة حسب متغير المستوى التعليمي	7-2
61	يوضح توزيع أفراد العينة حسب متغير الأقدمية	8-2
62	يوضح توزيع أفراد العينة حسب متغير المستوى الوظيفي	9-2
63	يوضح تصورات أفراد العينة نحو فقرات بعد "إيرادات المؤسسة" مرتبة حسب الأهمية	10-2
64	(: يوضح تصورات أفراد العينة نحو فقرات بعد " صورة المؤسسة" مرتبة حسب الأهمية.	11-2
65	يوضح تصورات أفراد العينة نحو فقرات بعد " تسويق الخدمات" مرتبة حسب الأهمية	12-2
66	يوضح تصورات أفراد العينة لمحور "الرعاية الرياضية" مرتبة حسب الأهمية	13-2
67	يوضح تصورات أفراد العينة نحو فقرات محور "تحسين الأداء" مرتبة حسب الأهمية	14-2
69	يوضح تصورات المستجوبين للمتغيرين	15-2
70	يوضح معامل ارتباط بيرسون ومستوى الدلالة لدرجات ارتباط إيرادات المؤسسة وتحسين الأداء	16-2
70	يوضح معامل ارتباط بيرسون ومستوى الدلالة لدرجات ارتباط صورة المؤسسة وتحسين الأداء ^{VII}	17-2

71	(: يوضح معامل ارتباط بيرسون ومستوى الدلالة لدرجات ارتباط تسويق الخدمات وتحسين الأداء	18-2
71	يوضح معامل ارتباط بيرسون ومستوى الدلالة لدرجات ارتباط الرعاية الرياضية وتحسين الأداء	19-2
72	يوضح نتائج تحليل الانحدار بين متغيرات الدراسة	20-2
73	يوضح تحليل التباين ودرجة صلاحية النموذج لاختبار الفرضية الرئيسية	21-2
74	يوضح التباين الأحادي لفحص أثر المتغيرات حول (العمر، المستوى التعليمي، الأقدمية، المستوى الوظيفي) حول تحسين الأداء	22-2

قائمة الأشكال

الصفحة	عنوان الشكل	رقم الشكل
29	يوضح الأداء الاقتصادي للمؤسسة	1-1
58	يوضح توزيع عينة الدراسة حسب متغير الجنس	1-2
59	يوضح توزيع أفراد العينة حسب متغير العمر	2-2
60	يوضح توزيع أفراد العينة حسب متغير المستوى التعليمي	3-2
61	يوضح توزيع أفراد العينة حسب متغير الأقدمية	4-2
62	يوضح توزيع أفراد العينة حسب متغير المستوى الوظيفي	5-2

قائمة الملاحق

رقم الصفحة	عنوان الملحق باللغة العربية	رقم الملحق
85	الاستبيان	الملحق رقم 1
87	جدول الأساتذة المحكمين	الملحق رقم 2
87	معاملات الثبات لمحاور الدراسة مع المعدل الكلي لجميع فقرات الاستبيان	الملحق رقم 3
88	معامل بيرسون	الملحق رقم 4
89	اختبار كولمجروف_سمرنوف لاختبار التوزيع الطبيعي للمتغيرين	الملحق رقم 5
90	البيانات الشخصية	الملحق رقم 6
92	جدول المتوسط الحسابي والانحراف المعياري للبعد الأول إيرادات المؤسسة	الملحق رقم 7
92	جدول المتوسط الحسابي والانحراف المعياري للبعد الثاني صورة المؤسسة	الملحق رقم 8
93	جدول المتوسط الحسابي والانحراف المعياري للبعد الثالث تسويق الخدمات	الملحق رقم 9
93	جدول المتوسط الحسابي والانحراف المعياري للمحور الأول الرعاية الرياضية	الملحق رقم 10
94	جدول المتوسط الحسابي والانحراف المعياري للمحور الثاني أداء النادي	الملحق رقم 11
95	جدول المتوسط الحسابي والانحراف المعياري لمعدل الاستبيان	الملحق رقم 12
95	جداول الانحدار الخطي البسيط بين إيرادات المؤسسة وأداء النادي	الملحق رقم 13
96	جداول الانحدار الخطي البسيط بين صورة المؤسسة وأداء النادي	الملحق رقم 14
97	جداول الانحدار الخطي البسيط بين تسويق الخدمات وأداء النادي	الملحق رقم 15
98	جداول الانحدار الخطي البسيط بين الرعاية الرياضية وأداء النادي	الملحق رقم 16
99	التباين الأحادي لفحص أثر المتغيرات (العمر، المستوى التعليمي، الأقدمية، المستوى الوظيفي) حول تحسين الأداء	الملحق رقم 17

مقدمة

مقدمة

أ- توطئة:

تعتبر الرياضة نشاطاً اجتماعياً ترفيهياً لها أثراً نفسياً واجتماعياً على الإنسان، حيث تعتبر مكوناً أساسياً يدعم وينمي الشخصية والهوية الإنسانية، فهي من أهم النشاطات في المجتمعات والذي يقارن تطورها بتطور الدولة الممثلة لها، حيث تستحوذ الرياضة على اهتمام وسائل الإعلام المحلية والدولية، وعليه فإن أغلب المؤسسات تتجه إلى رعاية الأحداث والأندية الرياضية، من أجل الوصول إلى عدد أكبر من المشاهدين والمتابعين بشكل فعال وسريع.

تعتبر الرعاية الرياضية من بين الرهانات الحديثة التي أحدثت طفرة في مجال التسويق ومن أهم الميادين التي تشكل فرصاً عديدة للمؤسسات التي تعمل على تطوير أداؤها التسويقي، فهي تهدف إلى تمييز صورة المؤسسة على مستوى الجمهور والمساهمة في تقديم الدعم للمتعاملين الاقتصاديين المعنيين، اعتماداً على إحدى أساليبها على غرار تمويل النوادي الرياضية، الرياضيين، الأحداث الرياضية وغيرها، لتقترب بذلك علامة المؤسسة بالحدث الرياضي، وهو ما سيسمح لها بالوصول إلى شريحة واسعة من الجماهير وتعزيز صور وشهرة علامتها.

تتميز المؤسسات الناجحة عن غيرها بمستوى أداء وكفاءة في إدارة مواردها وفعاليتها في تحقيق أهدافها، فالأداء هو محور عملية التحسين والتطوير.

وبناءً على ما سبق يمكن القول أنه من الضروري معرفة دور الرعاية الرياضية في أداء المؤسسات الرياضية من خلال الآليات والأنشطة التي تقوم بها بغية تحسين ذلك الأداء.

ب- الإشكالية:

وعلى ضوء ما استعرضناه سابقاً نتحدد إشكالية الدراسة في:

- إلى أي مدى تساهم الرعاية الرياضية في تحسين أداء المؤسسات الرياضية؟

مقدمة

ت- الأسئلة الفرعية:

من أجل معالجة مختلف جوانب الإشكالية تم تقسيمها إلى الأسئلة الفرعية التالية:

- ما مدى مساهمة الرعاية الرياضية في زيادة إيرادات المؤسسات الرياضية؟
- ما مدى مساهمة الرعاية الرياضية في تعزيز صورة المؤسسات الرياضية؟
- ما مدى مساهمة الرعاية الرياضية في تسويق خدمات المؤسسات الرياضية؟

ث- فرضيات البحث:

بغرض الإلمام بمشكلات الموضوع ومحاولة الإجابة على الإشكالية الرئيسية قمنا بالاستعانة بمجموعة من الفرضيات وهي كالاتي:

- * بما ان الرعاية الرياضية تعمل على جذب الجماهير فإن لها تأثير على إيرادات المؤسسات الرياضية؛
- * بما أن الرعاية الرياضية ترفع من الوعي بالعلامة التجارية فإنها تعزز صورة المؤسسات الرياضية؛
- * بما أن الرعاية الرياضية تعبر عن جودة الخدمات وكفاءة المؤسسات الرياضية فإن الرعاية الرياضية لها دور في تسويق لخدمات المؤسسات الرياضية.

ج- مبررات اختيار الموضوع:

تعدد أسباب ودوافع اختيار وضوح بحثنا والتي تتمثل اهمها في:

- مساهمة متواضعة في المجال العلمي والعملية؛
- حداثة الموضوع كونه يتعلق الرعاية الرياضة وتحسين أداء المؤسسات، وكذا علاقته بمجال التخصص؛
- مقارنة الدراسة بين النظرية والواقع التطبيقي.

ح- أهداف الدراسة :

تتجلى الأهداف المرجوة من هذه الدراسة فيما يلي:

- محاولة الاجابة عن التساؤلات المطروحة والتأكد من صحة الفرضيات؛

مقدمة

- تحديد المفاهيم المتعلقة بالرعاية الرياضية وتحسين أداء المؤسسات الرياضية؛

- إبراز دور الرعاية الرياضية في تحسين أداء المؤسسات الرياضية؛

خ- أهمية الدراسة:

تكمن الأهمية البالغة للدراسة فيما يلي:

د- مساهمة علمية في بناء الإطار النظري لإشكالية دور الرعاية الرياضية في تحسين أداء المؤسسات الرياضية؛

ذ- تزايد الاهتمام بالبحوث الرياضية والرعاية الرياضية من طرف الاقتصاديين؛

ر- الكشف عن الإضافات التي تقدمها المؤسسات الرياضية بالبحوث الرياضية.

ز- حدود الدراسة:

1- الحدود المكانية: أجريت الدراسة الميدانية في 10 نادي رياضي بولاية غرداية

2- الحدود الزمانية: من 2023/11/28 - إلى غاية 2024/05/25.

س- منهجية الدراسة

بغية تحقيق الأهداف والإجابة على أسئلة الدراسة واختبار فرضياتها، وتبعاً لما تملبه متطلبات هذه الدراسة، تم الاعتماد على

المنهج الوصفي في عرض الجانب النظري للدراسة، حيث تم عرض الإطار المفاهيمي لكل من الرعاية الرياضية وتحسين أداء المؤسسات

الرياضية، كما تم الاعتماد على منهج دراسة حالة في الجانب التطبيقي من الدراسة حيث تم استخدام أدوات الاستبيان، والاعتماد

على الأساليب الإحصائية وبرنامج **Spss** و **Excel** وأدوات الإحصاء الوصفي (كالتكرارات الانحرافات، المتوسطات الحسابية...)

والإحصاء الاستدلالي (معامل ألفا كرونباخ اختبار بيسون..)، لمعالجة البيانات التي تم جمعها.

ش- صعوبات البحث:

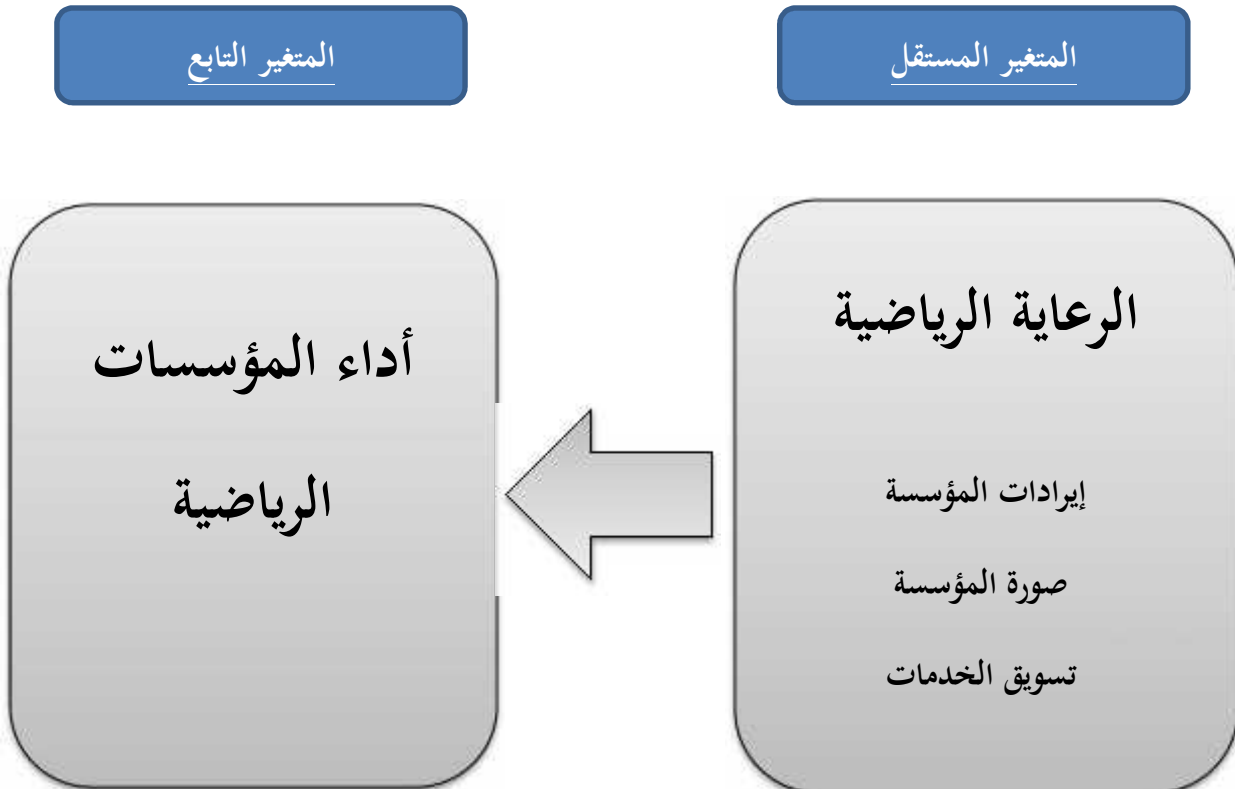
لقي إنجاز هذه الدراسة مجموعة من الصعوبات تمثلت في:

مقدمة

- قلة المراجع التي تربط المتغيرين مع بعضهما؛
 - تعد المفاهيم وتشابها في المصادر الأجنبية وخاصة المتعلقة بمفهوم الرعاية الرياضية؛
- ص- هيكل البحث:

من أجل الإحاطة بموضوع الدراسة وتحليل الإشكالية، وكذا الأسئلة المطروحة لها واختبار الفرضيات تم تقسيم الدراسة إلى فصلين. حيث تناول الفصل الأول الأدبيات النظرية حول الرعاية الرياضية وأداء المؤسسات الرياضية، حيث قمنا بالتطرق بشكل مختصر للرعاية الرياضية وأداء المؤسسات الرياضية ومن ثم مراجعة الدراسات السابقة، أما الفصل الثاني بعنوان الادبيات التطبيقية للرعاية الرياضية ودورها في أداء المؤسسات الرياضية حاولنا من خلال هذا الفصل إسقاط الجانب النظري على الواقع التطبيقي حيث تم تقسيم هذا الفصل إلى مبحثين، المبحث الأول تناولنا فيه أدوات الدراسة والمبحث الثاني تم التطرق فيه إلى اختبار صحة الفرضيات ومحاولة الإجابة عنها.

ض- نموذج الدراسة:



الفصل الأول: الأدبيات النظرية

حول الرعاية الرياضية و أداء

المؤسسات الرياضية

الفصل الأول: الأدبيات النظرية حول الرعاية الرياضية وأداء المؤسسات الرياضية

المبحث الأول: مدخل نظري للرعاية الرياضية وأداء المؤسسات الرياضية

إن المؤسسات الجليل الحالي تعيش وسط بيئة معدة ديناميكيا، حيث أصبح التضافر بحصة سوقية أو المحافظة عليها أمرا صعبا وعليه لجأت المؤسسات إلى تبني ما يعرف بالرعاية الرياضية التي تعد استثمارا رياضيا، تعرف من خلاله بسلعها وخدماتها من أجل تحقيق أهدافها. حيث تتميز المؤسسات الرياضية الناجحة عن غيرها من المؤسسات بدرجة ومستوى أدائها وكفاءتها في إدارة مواردها وفعاليتها في تحقيق أهدافها.

المطلب الأول: ماهية الرعاية الرياضية

مع تزايد اهتمام وسائل الإعلام بالرياضة ، اتجهت العديد من المؤسسات إلى رعاية الاحداث والأندية الرياضية، حيث تعد الرعاية الرياضية وسيلة فعالة للوصول إلى الجمهور المستهدف، والترويج للعلامة التجارية، وذلك لقدرة المجال الرياضي على جذب الرعاة لتحقيق أهداف الرعاة الاتصالية والترويجية.

الفرع الأول: مفهوم الرعاية الرياضية

أولا: تعريف الرعاية الرياضية واهميتها

1. تعريف الرعاية الرياضية

الرعاية في الاسلام: جاء في حديث النبي صلى الله عليه وسلم : "كلكم راع وكل راع مسؤول عن رعيته" صحيح

البخاري¹

الرعاية: بداية كلمة sponsoring إنجليزية وتقصد الرعاية، وهناك من الفرنسيين من يستخدمها والبعض الآخر

(التيار المنافس للإنجليزية) يستعمل كلمة parrainage لإعطائها المدلول والصبغة الفرنسية مما يصعب تحديد المصطلحات في

البحوث الأكاديمية.

¹ عبد الله بن عمر، صحيح البخاري، رقم 7/138.

الفصل الأول: الأدبيات النظرية حول الرعاية الرياضية وأداء المؤسسات الرياضية

تعريف **Meenaghan**: الرعاية على أنها استثمار مادي أو غير مادي في النشاطات (الأحداث)، حيث يسمح

هذا الأخير باستغلال الامكانيات التجارية المتاحة من خلاله.¹

تعريف **Marketing- étudiant.fr**: الرعاية وسيلة اتصال تسمح للمؤسسة المشاركة في النشاطات

الاجتماعية والثقافية والرياضية..... إلخ، وتشمل عدة أشكال مالية وتقنية أو فنية، حيث تصبح من خلاله المؤسسة

كشريك للحدث لها الحق في الاستفادة بترقية قيمها وتحسين لصورتها وشهرتها.²

تعرف الرعاية الرياضية على أنها: إحدى الأنواع الرئيسية لعلم التسويق الرياضي الذي يتكون من الأنشطة مصممة

بهدف الارتقاء بحاجة المستهلكين سواء رياضيين أو غير رياضيين، وتكون انشطتها عبر عمليات تجارية تبادلية.³

كما يعرفها احمد عبد الرحمان احمد سيار: هي قيام المؤسسات التجارية أو الأفراد أو الهيئات المختلفة بدعم نشاط

رياضي أو فريق لاعب رياضي في مختلف المجالات التزبية الرياضية هي وسيلة دعائية أو إعلانية للمؤسسة التجارية أو

الاجتماعية أو السياسية محليا وإقليميا وتساعد على تطور الرياضة في المؤسسات المختلفة.⁴

الرعاية الرياضية: هي اتفاق تجاري بين طرفين يقوم من خلاله الراعي على توفير المال والسلع والخدمات، وفي

المقابل الطرف الآخر المستفيد من هذه الرعاية يوفر الحقوق والارتباط مع المنظمة ليستفيد منها كراع تجاري.⁵

نستخلص من التعريفات السابقة أن الرعاية الرياضية هي وسيلة إعلانية تسمح للمؤسسات بدعم النشاط الرياضي

أو فريق رياضي في النشاطات الرياضية ماديا أو غير ماديا، حيث يصبح الراعي شريك في الحدث الرياضي من خلال تحسين

صورته وشهرته.

¹ Walliser B, **Le parrainage sponsoring et mécénat**, France, 2006, p 9.

² Theyry narmatta, **Le mécéant sportif, une alternative...** (www.marketing.etudiant.fr)

³ منذر خضر، يعقوب المهدي، دور الأنشطة التسويقية والرعاية الرياضية في الاداء التسويقي: دراسة لآراء العاملين والجمهور الرياضي في عدد من الاندية الرياضية العراقية، مجلة تنمية الرافدين، المجلد 38، العدد 123، العراق، 2019، ص 14.

⁴ عبد الرحمان سيار، استراتيجية الاحتراف الرياضي بالمؤسسات الاقتصادية، دار الوفاء لدنيا النشر، طبعة 1، د.ب.ن، 2009، ص ص 54-55.

⁵ Bettina cCornwell, **Sponsroship in marketing: Effective Communication through sport, Arts and Events**, 1^{er} Ed, Human, Kinetics for printing, USA, 2014, p 539.

الفصل الأول: الأدبيات النظرية حول الرعاية الرياضية وأداء المؤسسات الرياضية

2. أهمية الرعاية الرياضية

يمكن تقسيم الرعاية الرياضية إلى الأهمية التي توليها بالنسبة للمؤسسة الممولة والأهمية التي توليها بالنسبة للنادي الممول عليه يمكن تسميتها بالأهمية الاقتصادية والأهمية الاجتماعية.

❖ **الأهمية الاقتصادية:** إن الأشهار بصفة عامة يلعب دور مهم في نتائج وريح المؤسسة، حيث إذا تمت العملية الاشهارية لمنتوج بشكل جيد حققت المؤسسة أكبر مبيعات ممكنة وبالتالي أكبر نتيجة موجبة ومنه زيادة الدخل القومي، ورغم ان لهذه العملية تكاليف وتخصص لها ميزانية كاملة تسمى ميزانية الإشهار، ومما اجمع عليه الاقتصاديون أن الاشهار يؤدي الزيادة في الاستهلاك مما يؤدي إلى زيادة الإنتاج والمبيعات وبالتالي يخلق نمو اقتصادي وحركية على مستوى الاقتصاد الوطني، والرعاية الرياضية بصفة عامة عندما تركز على الانتباه وتجذب المستهلك يؤدي ذلك إلى النتيجة السابقة الذكر.

❖ **الأهمية الاجتماعية:** الرعاية الرياضية ذات ثلاثة أبعاد: المنتج، المستهلك، والحدث إذ نجد انه يربط علاقة بين نوعين من المجتمع، مجتمع المنتجين المتمثل في المؤسسات ومجتمع المستهلكين فهو يناسب ظروف وعادات المجتمع، فعلى سبيل المثال نريد الإشهار بواسطة الرعاية الرياضية لصور مخلة بالحياء، ففي مجتمعنا لا يقبل مثل هذه الإشهارات إذ كان لا يخدم ثقافة وتقاليد الانسان والمجتمع، ومن أهم الخدمات التي تقدمها الرعاية الرياضية للمجتمع نجد:

● وسيلة تثقيفية؛

● تنمي عند الأفراد عادات جديدة مفيدة.

كما تساهم بطريقة غير مباشرة على القضاء على الآفات غير المرغوب فيها مثل التدخين، المخدرات، وذلك بدعمها

للرياضة، والتي تعتبر من اهم الوسائل للعلاج والتخلي عن هذه العادات السيئة.¹

¹ هرياجي عبد الغاني، الرعاية الرياضية وأثرها على نية الشراء المستهلك الجزائري - دراسة حالة العلامة التجارية الراعية كوندور - اطروحة مقدمة لنيل شهادة الدكتوراه في العلوم التجارية، تخصص علوم تجارية، جامعة فرحات عباس، سطيف، 2021/2022، ص 28.

الفصل الأول: الأدبيات النظرية حول الرعاية الرياضية وأداء المؤسسات الرياضية

ثانيا: أسباب الرعاية الرياضية

تستخدم الشركات الرعاية الرياضية لعدة أسباب وهي:

- الوعي بالعلامة التجارية/ الشركات: يسعى لوضع اسم العلامة التجارية أمام المستهلك حتى يمنحها اعترافا إيجابيا عند تعرضه لرسائل تسويقية اخرى محددة.
- صورة العلامة التجارية/ الشركة: محاولات لخلق شخصية وأسلوب الذي يميز منتجا عن منتج آخر في السوق ويسمح، على سبيل المثال: التسعير، قسط.
- علاقات العملاء: يمكن للرعاية الرياضية فتح حوار بين الشركات، تظهر الراعي كلاعب عاملي يستحق التقدير ومناسبا للقيام بأعمال تجارية معها.
- علاقات الموظفين: الرعاية الرياضية يمكن أن تشجع فخر الشركة والولاء في جذب الموظفين والاحتفاظ بهم.
- العلاقات المجتمعية: يمكن أن تظهر الرعاية أن الشركة تهتم بالتواصل المجتمعي وهي مستعدة للاستثمار في مستقبلها ورفاهية مواطنيها.¹

الفرع الثاني: أساسيات الرعاية الرياضية

تعد الرعاية الرياضية من الأشكال الاتصالية للعلامة التجارية، ومروج للقيم الاجتماعية والتجارية والأخلاقية للمؤسسة، حيث سنتطرق في هذا الفرع إلى أهم أساسيات الرعاية الرياضية.

¹ ريم محمد عبد التواب حماد، دور الرعاية الرياضية في الترويج للعلامة التجارية، مجلة العلمية لبحث الإعلام وتكنولوجيا الاتصال، العدد 10، جامعة أسوان، مصر، 2021، ص 149.

الفصل الأول: الأدبيات النظرية حول الرعاية الرياضية وأداء المؤسسات الرياضية

أولاً: أشكال الرعاية الرياضية:

للرعاية الرياضية أشكال عدة تختلف باختلاف الرعاة، وتتمثل فيما يلي:

❖ **الرعاية الرياضية بالشهرة:** في هذا الشكل تنحصر الرسالة ويتحدد دورها ومحتواها في وضع اسم المؤسسة أو العلامة في

اللباس الرياضيين وتهدف إلى التعريف بمنتج المؤسسة وجعله حاضراً في ذهن أكبر عدد ممكن من الجماهير المستهدفة، ويمكن

أن تكون بواسطة لوحات إعلانية متواجدة أو موضوعة في مكان الحدث الرياضي كالملعب أو القاعة الرياضية؛

❖ **الرعاية الرياضية بالصورة:** يقوم على استغلال صورة فريق أو لاعب مقابل مبالغ مالية عن طريق عقود تبرم مع الشركة، أو

وسائل مادية أو بعض الخدمات، حيث تستفيد المنظمة من تحسين وتقوم صورها وعلامتها التجارية لدى الجمهور، ويتميز

هذا الشكل بألوية الوصول أو إمكانية تحقيق الهدف وذلك بفضل اختيار الحدث المحدد والدعامة أو السند؛

❖ **الرعاية الرياضية بالتجربة أو المصادقية:** هذا الشكل يستفيد من العلاقة بين الحدث، والمنتج أو المؤسسة، ويستعمله

هذا النوع بغية تأكيد فعالية أو قدرة المنتج أو المؤسسة على المنافسة، وإظهار محاسنها، قد استعمل هذا النوع في الرياضيات

الميكانيكية، والسيارات، الدراجات النارية، الزوارق الشراعية... إلخ، فأثبتت نجاعتها، وتقوم المؤسسة في هذا الشكل بوضع

شعاراتها أو علاماتها على سيارة السباق مثلاً أو طريق السباق أين تكون علاماتها متواجدة بشكل يسمح لها بتحقيق

الهدف المنشود، ومع ذلك فهي تخصص حجماً من ميزانيتها للاعب أو لفريق مشهور لأن هذا الشكل من الرعاية تعتمد

بصفة عامة على شهرة اللاعب أو الفريق وحب الجمهور له للترويج وتحسين رقم الأعمال؛

❖ **الرعاية الرياضية بالشبكة:** في هذا الشكل من الرعاية الرياضية تستعمل المؤسسة الحدث الرياضي لتنشيط شبكات بيعها

فتقوم بإجراء مسابقات لجلب عدد من الجمهور عن طريق تنشيط شبكة بيعها، وربطها بفكرة النجاح التقني وهو شيء

ضروري بالنسبة للمؤسسة، حيث تعمل على تعبئة موزعيها، باستراتيجية حضور الجمهور.¹

¹ مراد جنتان، عبد القادر موزاوي، الرعاية الرياضية وأثرها على تحسين تنافسية المؤسسات الاقتصادية، مجلة المالية والأسواق، العدد 06، 2017، ص

الفصل الأول: الأدبيات النظرية حول الرعاية الرياضية وأداء المؤسسات الرياضية

ثالثاً: أنواع الرعاية الرياضية:

أ- الراعي الاسمي:

تعطي هذه الصفة الراعي الحق بان يرتبط اسمه دائماً باسم الحدث الرياضي في أي مكان رسمي يذكر فيه، فعند التحدث عن الحدث الرياضي عن طريق وسائل الإعلام المختلفة المقروءة والمسموعة والمرئية يتم ذكر اسم الراعي الاسمي مرتبطاً باسم الحدث الرياضي وهذا في كافة وسائل أخرى، ويكون عن ذلك الهيئة المنظمة للحدث الرياضي.

ب- الراعي الرئيسي:

تعطي هذه الصفة حق الدخول الشركة في مسمى البطولات التي تنظمها الهيئة الرياضية، وتحصل الشركة الراعية على حقوق استغلال اسم الهيئة الرياضية لأغراضها الإعلانية المختلفة سواء نشاطها المحلي أو الدولي بالإضافة إلى ذلك تحصل على بعض الحقوق الآتية: لافتات الملاعب، استغلال شعار أو علم الهيئة الرياضية، إعلان على ظهر التذاكر، سحب جوائز على دخول المباريات، حق بيع المنتجات في منطقة الأحداث، إقامة مؤتمرات صحافية، إعلان بالمطبوعات المختلفة استغلال اسم مصور اللاعبين.

ت- الراعي الرسمي:

تعطي هذه الصفة الرعاية حق تسمية نفسه بالراعي المعتمد ببطولة ما، وحصوله على حقوق بعضها مشابه للراعي الرئيسي ولكن بنسبة أقل أو بأخذ الراعي الرسمي لحصول على تسميات مختلفة حسب نشاطه ويستخدمها في حملته الإعلانية ليعطي جمهور مستهلكين عن طباعته باهتمامه بتمويل أحداث الرياضية.

ث- الراعي الخدمي:

وهي الشركات التي تقوم بتقديم خدمات خاصة للحدث الرياضي.¹ مثل شركات الطيران.

¹ كمال درويش السعدي، خليل السعدي، احتراف في كرة القدم، مركز الكتاب للنشر، مصر، 2006، ص 189.

الفصل الأول: الأدبيات النظرية حول الرعاية الرياضية وأداء المؤسسات الرياضية

المطلب الثاني: ماهية الأداء والمؤسسات الرياضية

الفرع الأول: مفهوم الاداء

أولاً: تعريف الأداء

يعرف الاداء لغة بالفعل "أدى" إلى معنى مشى مشياً ليس سريعاً ولا قام به وأدى الشهادة أدلى بها إليه الشيء وأصله إليه وهكذا يتضح بأن المعنى الدقيق في اللغة العربية لكلمة أداء هو قضاء الشيء أو القيام به.¹

ويعرف اصطلاحاً الأداء بأنه: اجراء أو نشاط شمولي تمارسه منظمات الأعمال بقصد الملاءمة البيئية التي تعمل بها والتي تعد الأساس لبقيائها وتكيفها ونموها وذلك عن طريق استخدام مواردها وقدراتها المتاحة بكفاءة لبلوغ أهدافها الرئيسية.²

هو انعكاس لكيفية استخدام المؤسسة للموارد البشرية والمالية واستغلالها بكفاءة وفعالية بصورة تجعلها قادرة على تحقيق أهدافها.³

يعرف **Jean Yves** الاداء على انه: "مجموعة من المعايير الملائمة للتمثيل والقياس التي يحددها الباحثون والتي تمكن من إعطاء حكم تقييمي على الأنشطة والنتائج والمنتجات وعلى أثار المؤسسة على البيئة الخارجية".⁴

يتمثل الأداء في عنصرين هما: الفعالية والإنتاجية، فالفعالية هي درجة بلوغ الأهداف المسطرة، أما الإنتاجية فهي العلاقة بين الوسائل المستخدمة لبلوغ النتائج والنتائج المحققة فعلاً، أي أن الأداء هو العلاقة الموجودة بين الموارد المخصصة والنتائج المحققة.⁵

¹ الفروخ، فايز، التعليم التنظيمي وأثره في تحسين الأداء الوظيفي، دار جليس، د.ب.ن.، 2010، ص 42.

² كافي مصطفى، اقتصاديات البيئة والعولمة، ط1، دار مؤسسة رسلان، ص 133.

³ الداوي، الشيخ، تحليل الاسس النظرية لمفهوم الاداء، مجلة الباحث، العدد7، معهد الدراسات التربوية، جامعة القاهرة، مصر، 2010، ص 218.

⁴ Jean Yves saulquin, **Gestion des ressources humaines et preformance des services: Les cas des etablissements socio- santiaire**, revue des gestion des Ressouree humaines N° 36? Editions Eska, Paris, Juin 2000, p 20.

⁵ عبد الكريم شناي، فريدة أمزال، التدقيق الداخلي كأداة لتحسين أداء المؤسسات الاقتصادية، مجلة الاقتصاد الصناعي، المجلد 12، العدد02، جامعة محمد خيضر، بسكرة، 2022، ص 523.

الفصل الأول: الأدبيات النظرية حول الرعاية الرياضية وأداء المؤسسات الرياضية

ثانيا: خصائص الأداء

وللأداء عدة خصائص أدت بالباحثين إلى الاختلاف في تحديد مفهومه وتحديد معاييرهِ ومن هذه الخصائص نذكر:

➤ **الأداء مفهوم متناقض:** يتكون الأداء من مجموعة من الأبعاد، منها ما يكمل بعضه البعض، ومنها ما يكون متناقضا

فتخفيض التكاليف قد يتناقض مع تحسين الجودة، كما ان رضا العمال قد يتناقض مع رضا الملاك، ولكن ورغم ذلك

فان هذه العناصر المناقضة تبقى مكتملة لبعضها البعض في تحقيق الأداء، فهذا الأخير لا يتحقق مثلا إلا من خلال

التكامل بين التكلفة المنخفضة والجودة العالية.

➤ **الأداء ذو التغذية العكسية:** إن معرفة مستوى الأداء عن طيق قياسه وتقييمه ليس هدفا في حد ذاته، بل هو وسيلة

لتحقيق هدف هو القيام بالإجراءات الصحيحة لبلوغ الأداء المرغوب.

➤ **الاداء مفهوم شامل:** لا ينحصر الاداء في الجانب المالي فقط، بل يتعداه للجانب الاجتماعي الأمر برضا العاملين

داخل المؤسسة، أو رضا المجتمع بشكل عام على أداء المؤسسة من خلال تحمل المسؤولية الاجتماعية وخدمة المجتمع

المحلي والدولي والمحافظة على البيئة والمساهمة في تحقيق التنمية المستدامة.¹

➤ **الاداء مفهوم متطور:** إن مكونات الاداء تتطور عبر الزمن، إذ أن الأبعاد والمعايير التي يتحدد الاداء على أساسها

سواء كانت معايير داخلية للمؤسسة، أو تلك التي تحددها البيئة الخارجية، تكون متغير عبر الزمن، فالعوامل التي

تتحكم في نجاح المؤسسة في مرحلة النشأة، يمكن أن تكون غير ملائمة للحكم على أدائها في مرحلة النمو أو في

مرحلة النضج، كما إن المؤسسة التي تواجه أزمة داخلية أو خارجية يتطلب منها معايير أخرى للحكم على الأداء

حيث يصبح البقاء والاستمرارية معيار للأداء العالي بدلا من النمو والتوسع.

➤ **الأداء مفهوم ذاتي:** يمكن إسقاطه على جميع المؤسسات، لذا فإن كل مؤسسة ملزمة بتحديد واستعمال تعريفها لمفهوم

الأداء، وفقا لخصائصها الداخلية وبيئتها الخارجية ولهذا يختلف الأداء الجيد باختلاف الأفراد والجماعات والمؤسسات

¹ ياسع يمينة، دراسة اقتصادية لأثر تكنولوجيا المعلومات على الأداء الاقتصادي للمنظمة، رسالة ماجستير في العلوم الاقتصادية كلية العلوم الاقتصادية والتجارية وعلوم التسيير، جامعة أحمد بوقرة، بومرداس، 2011، ص 80.

الفصل الأول: الأدبيات النظرية حول الرعاية الرياضية وأداء المؤسسات الرياضية

فهو بالنسبة للمساهمين يعني توزيعات الأرباح المرتفعة، وهو بالنسبة للعمال يعني الأجور الجيدة والمناخ التنظيمي الملائم للعمل، وبالنسبة للمديرين يعني الأداء المردودية الاقتصادية للأموال المستثمرة، وبالنسبة للزبائن يعني الجودة والتطور والابتكار في المنتجات والخدمات، وبالنسبة للحكومة يعني الأداء احترام القوانين والمساهمة في خدمة المجتمع، وهذا كله يبين أن المؤسسة لا تستطيع تحقيق أداء عالي على كل المستويات في نفس الوقت وإرضاء جميع الأطراف.

➤ **الأداء مفهوم سلوكي:** إن الأداء كظاهرة سلوكية تحدث في المؤسسات باختلاف أنواعها، يمكن إدارتها من خلال إخضاعها للوظائف الإدارية من تخطيط وتنسيق ورقابة وتقييم، وتعرف الإدارة بأنها تلك الجهود الهادفة من قبل المديرين، لتخطيط وتوجيه ورقابة الأداء، ووضع معايير واضحة كالأهداف للأداء، واختيار مقاييس مناسبة لقياسه وتقييمه، وهذا على مستوى المؤسسة ككل، أما الوحدات المكونة لها، أو حتى الأفراد العاملين مهما كان مستواهم الوظيفي أو المهني، فكل نشاط يعطي نتائج، أي يعطي أداء، يتطلب بالضرورة إدارة هذا الأداء.¹

ثالثا: تصنيفات الأداء:

توجد عدة معايير لتصنيف الأداء ومن أهمها:

1. التصنيف حسب معيار المصدر:

حسب هذا المعيار يمكن تقسيم أداء المؤسسة إلى نوعين: داخلي وخارجي؛ حيث يتم تقييم أداء المؤسسة بشكل متباين حسب العملاء والموظفين والمساهمين والمديرين، والمقرضين صندوق لأن لديهم أهداف مختلفة، وهكذا يمكن ملاحظة وتمييز الأداء الداخلي عن الأداء الخارجي.

➤ **الأداء الخارجي:** ويشير هذا الأداء الخارجي عموما إلى العوامل ذات العلاقة التعاقدية مع المؤسسة؛

➤ **الأداء الداخلي:** هو الذي يتعلق أساسا بالعوامل الداخلية للمؤسسة، كما أن المعلومة المالية التي تتعلق بالربحية

والتوازنات الكبرى للمؤسسة تبقى المعلومة مفضلة من حيث الأداء وخاصة المساهمين، وبذلك فإن مسيري

¹ ياسع مينة، المرجع نفسه، ص 81.

الفصل الأول: الأدبيات النظرية حول الرعاية الرياضية وأداء المؤسسات الرياضية

المؤسسة المسؤولين عن الاداء هم الأكثر اهتماما في عملية تحقيق النتائج، فبالنسبة لهم الأمر يتعلق باتخاذ وتنظيم

وتنفيذ جميع قرارات تهمين الموارد الداخلية الخارجية لتحقيق أهداف المؤسسة.

2. التصنيف حسب معيار نشاط المؤسسة:

يرى H. SAVALL أن للمؤسسة نوعين أساسيين من الأداء هما:

➤ **الأداء الاقتصادي:** يتكون من النتائج الفورية على المدى القصير وبناء القدرات على المدى الطويل، كما يلي:

الشكل رقم (1-1): يوضح الأداء الاقتصادي للمؤسسة



المصدر: بسعيد أسامة نبيل، دور المورد البشري في تحسين أداء المؤسسة (مدخل الإبداع الإداري) دراسة ميدانية لبعض المؤسسات الاقتصادية بتلمسان¹

الأداء الاجتماعي:

يهتم بتحسين المجالات الستة التي تشكل ظروف الحياة المهنية، وهي: ظروف العمل، تنظيم العمل

الاتصال، إدارة الوقت، التدريب ومباشرة العمل الاستراتيجي؛ كما أنه توجد علاقة التكامل والترابط بين كل من

¹ بسعيد أسامة نبيل، دور المورد البشري في تحسين أداء المؤسسة (مدخل الإبداع الإداري) دراسة ميدانية لبعض المؤسسات الاقتصادية بتلمسان،

أطروحة مقدمة لنيل شهادة الدكتوراه في علوم التسيير، تخصص استراتيجية المؤسسة وإدارة الموارد البشرية، المركز الجامعي بلحاج بوشعيب، عين تموشنت،

الفصل الأول: الأدبيات النظرية حول الرعاية الرياضية وأداء المؤسسات الرياضية

اداء المؤسسة الاقتصادي وأدائها الاجتماعي، حيث إن الاداء الاقتصادي لن يتأتى إلا من خلال اهتمام

المؤسسة بأدائها الاجتماعي.

3. التصنيف حسب معيار الشمولية

حسب هذا المعيار يقسم الأداء داخل المؤسسة إلى ما يلي:

❖ الأداء الجزئي:

وهو الذي يتحقق على مستوى الأنظمة الفرعية للمؤسسة، وهو بدوره ينقسم إلى عدة أنواع باختلاف

المعيار المعتمد لتقسيم عناصر المؤسسة؛ فحسب المعيار الوظيفي يمكن إيجاد وظيفة المالية، أداء وظيفة الموارد

البشرية، أداء وظيفة التموين، الإنتاج والتسويق.

❖ الأداء الكلي:

وهو الذي يتجسد بالإنجازات التي ساهمت في تحقيقه جميع العناصر والوظائف أو الأنظمة الفرعية

للمؤسسة، دون إنفراد جزء أو عنصر لوحده. ويمكن منه التعرف على مدى بلوغ المؤسسة لأهدافها الشاملة

كالاستمرارية، الربح، الشمولية، النمو.

والاداء الكلي في الحقيقة هو عبارة عن تفاعل أداءات الأنظمة الفرعية (الأداءات الجزئية)، وهو ما يعزز

فكرة أو مبدأ التكامل والتسلسل بين الاهداف في المؤسسة.¹

¹ بسعيد أسامة نبيل، المرجع نفسه، ص ص 165، 166.

الفصل الأول: الأدبيات النظرية حول الرعاية الرياضية وأداء المؤسسات الرياضية

الفرع الثاني: مفهوم أداء والمؤسسات الرياضية

أولا: تعريف المؤسسات الرياضية

قد عرفها المشرع الجزائري باعتبارها ملك عموميا في الأمر رقم 24/95 الموافق لـ 1995/09/25 المتعلق بحماية الأملاك العمومية وأمن الأشخاص فيها حسب المادة 2 منه بأنها " تعد أملاك عمومية في مفهوم هذا الامر، المنشآت الأساسية والتراكيب والمنشآت الكبرى والوسائل والممتلكات العمومية المنقولة والعقارية التي تستغل في إطار الأنشطة البدنية والرياضية هي عبارة عن مؤسسة عمومية إدارية، حيث تنحصر مهامها في تنظيم وتيسير الممارسة الرياضية التنافسية، والجماهير، وأيضا في الأنشطة الرياضية المدرسية والجامعية، بالإضافة إلى البيئات العسكرية التي تقوم بتشكيل المنشآت الرياضية في الملاعب الخاصة بكرة القدم وفي القاعات المتعددة للرياضات، مثل (قاعة كرة اليد، قاعة كرة السلة، قاعة كرة الطائرة، قاعة المسبح، قاعة الجمباز، قاعة الجيدو، قاعة السكواش).¹

يطلق اسم المؤسسة الرياضية على مكان تمارس فيه الرياضة البدنية بأنواعها، وهي تضم ملعبا واحدا أو أكثر مكشوفاً أو مغلقاً، بمشتملاته من تجهيزات وأراض رملية أو صلبة، وبما يتبعها من أماكن للمتفرجين ومبان ملحقة لتغيير الملابس ودورات المياه وصالات للتمرين والرعاية الصحية، إضافة للمكاتب الإدارية والمخازن وغيرها وهذا تبعا لكبر المنشأة وأهميتها، وتعتبر أيضا حمامات السباحة ونوادي التجديف ومضمارات الجري ومدججتها ضمن المؤسسة الرياضية.²

1 حيدور فارس، شابي عبد الرؤوف، انعكاس وظيفة التنظيم على المنشآت الرياضية، مذكرة ضمن متطلبات نيل شهادة الماستر في علوم وتقنيات النشاطات البدنية والرياضية، تخصص تسيير المنشآت الرياضية والموارد البشرية، جامعة محمد خيضر، بسكرة، 2022/2021، ص 26.

2 كمال قرابة، التخطيط الاستراتيجي ودوره في تحسين أداء المنشآت الرياضية الكبرى، رسالة مقدمة لنيل شهادة الدكتوراه في علوم النظرية منهجية التربية البدنية والرياضية، تخصص الإدارة والتسيير الرياضية، جامعة الجزائر 3، ابراهيم لطان شيبوط، الجزائر، 2022/2021، ص 181.

الفصل الأول: الأدبيات النظرية حول الرعاية الرياضية وأداء المؤسسات الرياضية

ثانيا: تحسين أداء المؤسسات الرياضية:

يعرف تحسين الاداء بانه: الجمع بين الفعالية والكفاءة، حيث يتطلب رؤية شاملة مستقلة من جميع العوامل الداخلية والخارجية، الكمية والنوعية والتقنية والبشرية والمادية والمالية، ويجب على المسير الوصول إلى الاداء الشامل، والذي يضمن عدة مستويات:

__ الإنتاج: هو التحسين المستمر لإنتاجية، لذلك المردود البدني، جنبا إلى جنب مع مستوى عال من الجودة؛

__ البيع: يعبر عن القدرة التنافسية في السوق أو الفرق ل (قيمة- تكلفة)؛

__ المالية: تمثل الربحية التي يمكن تعريفها بعدة طرق¹.

إن تحسين أداء المؤسسات الرياضية هو استخدام جميع مواردها المتاحة لتحسين مخرجاتها، وتحقيق التكامل بين التكنولوجيا الصحيحة التي توظف رأس المال بالطريقة المثلى، ومن المبادئ الأساسية لتحسين الأداء:²

__ الوعي بتحقيق احتياجات وتوقعات الزبون؛

__ إزالة الحواجز والعوائق وتشجيع مشاركة جميع العاملين؛

__ التركيز على النظم والمعلومات؛

__ القياس المستمر ومتابعة الأداء.

¹ Claude ALAZARD, sabrine SEFARL?, **Contre de gestion manuel et application, DCG 11**,Dunod^{eme} edition, Paris, France, 2016, p p 12/13.

² بن يمينة ابراهيم، التدقيق الاستراتيجي ودوره في تحسين أداء المؤسسة الاقتصادية، أطروحة مقدمة لنيل شهادة الدكتوراه في علوم التسيير، تخصص تسيير محاسبي وتدقيق، جامعة أحمد دراية، أدار، 2017/2018، ص 161.

الفصل الأول: الأدبيات النظرية حول الرعاية الرياضية وأداء المؤسسات الرياضية

المبحث الثاني: عرض الدراسات السابقة

لقد تعدد الدراسات التي تناولت الرعاية الرياضية وكذلك تحسين أداء المؤسسات الرياضية ومن هذه الدراسات نذكر:

المطلب الأول: الدراسات السابقة

أولاً: الدراسات باللغة العربية:

الفرع الأول: الدراسات باللغة العربية

1. الدراسات المتعلقة بالرعاية الرياضية:

➤ دراسة خلفان محمد أمين وآخرون بعنوان:¹

" أساليب الرعاية الرياضية ودورها في تنوع مصادر تمويل الأندية الرياضية دراسة ميدانية لبعض الأندية الرياضية لكرة القدم لولاية البويرة الرابطة الجهوية " مذكرة تخرج ضمن نيل متطلبات شهادة ماستر أكاديمي، تخصص تسيير المنشآت الرياضية والموارد البشرية، معهد علوم وتقنيات النشاطات البدنية والرياضية، جامعة آكلي محند أولحاج، البويرة، 2019/2018

هدفت الدراسة إلى التعرف على أهم أساليب الرعاية الرياضية ودورها في تنوع مصادر تمويل الأندية الرياضية وكذا التعرف على أهمية التنوع في المصادر الأساسية لعملية التمويل ووضع استراتيجية واضحة للرعاية في المجال الرياضي، كما هدفت الدراسة إلى التعرف على الآفاق المستقبلية للرعاية في النوادي الرياضية مستقبلاً ولتحقيق أهداف الدراسة والإجابة عن التساؤلات المطروحة واختبار صحة فرضيات الدراسة تم تصميم استبانة شملت أربع محاور، وذلك لجمع المعلومات الأولية، وفي ضوء ذلك تم

¹ خلفان محمد أمين وآخرون، أساليب الرعاية الرياضية ودورها في تنوع مصادر تمويل الأندية الرياضية دراسة ميدانية لبعض الأندية الرياضية لكرة القدم لولاية البويرة الرابطة الجهوية"، مذكرة تخرج ضمن نيل متطلبات شهادة ماستر أكاديمي، تخصص تسيير المنشآت الرياضية والموارد البشرية، معهد علوم وتقنيات النشاطات البدنية والرياضية، جامعة آكلي محند أولحاج، البويرة، 2019/2018.

الفصل الأول: الأدبيات النظرية حول الرعاية الرياضية وأداء المؤسسات الرياضية

جمع البيانات وتحليلها واختبار الفرضيات باستخدام الحزمة الإحصائية للعلوم الاجتماعية بحيث تكون الدراسة من 4 أندية وتوصلت الدراسة إلى النتائج التالية:

- يساهم وضع العلامة التجارية على الأقمصة في تنوع مصادر تمويل الأندية الرياضية مما يفتح المجال الاستفادة للمستثمرين؛
- يساهم وضع اللوحات الإشهارية في الملاعب في تنوع مصادر التمويل الأندية الرياضية مما توفر هذه اللوحات التعرف بالمؤسسات الراعية والاستفادة من العوائد المادية؛
- لأساليب الرعاية الرياضية هناك آفاق مستقبلية لها دور كبير في تمويل الأندية الرياضية لكرة القدم وذلك من داخل الملاعب .

➤ دراسة هرياجي عبد الغاني بعنوان:¹

" الرعاية الرياضية وأثرها على نية شراء المستهلك دراسة حالة العلامة الراعية كوندور " أطروحة مقدمة لنيل شهادة

الدكتوراه في العلوم التجارية، تخصص علوم تجارية، جامعة فرحات عباس، سطيف، 2022/2021

جاء هذا البحث لدراسة تأثير الرعاية الرياضية على نية شراء المستهلك، حيث هدفت الدراسة إلى اكتشاف بعض نظم المبيعات ذات الصلة بالرعاية الرياضية، كما هدفت إلى إظهار إمكانية زيادة الموارد المالية للهيئات الرياضية من خلال اللجوء إلى الرعاية الرياضية أثرها على المتغيرات التي تحكم السلوك الشرائي للمستهلك. ولتحقيق أهداف الدراسة والإجابة على الإشكالية المطروحة تم تصميم استبانة وتوزيعه على 400 فرد من الجمهور غير المباشر، وكانت نتائج الدراسة كالتالي:

- تستعمل الرعاية الرياضية للتأثير المباشر على النوايا الشرائية للمستهلكين المرتقبين؛

➤ ¹ هرياجي عبد الغاني، الرعاية الرياضية وأثرها على نية شراء المستهلك دراسة حالة العلامة الراعية كوندور، أطروحة مقدمة لنيل شهادة الدكتوراه

في العلوم التجارية، تخصص علوم تجارية، جامعة فرحات عباس، سطيف، 2022/2021.

الفصل الأول: الأدبيات النظرية حول الرعاية الرياضية وأداء المؤسسات الرياضية

- تمنح الرعاية الرياضية فرصة الإعلان بصفة أقوى لمنتجات الشركة الراعية من خلال الفضاءات المفتوحة؛
- يوجد تأثيراً لقيمة العلامة التجارية كمتغير وسيط على العلاقة بين الرعاية الرياضية وبين نية الشراء ولكن بوساطة جزئية؛
- ارتباط صورة العلامة الراعية بصورة الحدث الرياضي أو النادي بشكل إيجابي يخلق روابط عاطفية بين الراعي والمتلقي (الجمهور الرياضي)؛
- ارتباط برنامج رعاية الحدث الرياضي باستراتيجية العلامة التسويقية والاتصالية في كافة الوسائط الأخرى يحقق الاتساق في هويتها وشخصيتها ويعزز صورتهما الذهنية.

➤ دراسة بلخير ميسون و حكيم بن جروة بعنوان:¹

" أهمية استخدام الرعاية الرياضية في التأثير على قيمة العلامة التجارية وفق نموذج Aker دراسة حالة عينة من الزبائن مؤسسة كوندور في مدينة ورقلة" مجلة الدراسات الاقتصادية الكمية، المجلد 08، العدد 01، جامعة قاصدي مرباح، ورقلة، 2022

هدفت هذه الورقة البحثية إلى إبراز الدور الذي تلعبه الرعاية الرياضية في ترسيخ قيمة العلامة التجارية، تم تصميم نموذج مقترح للدراسة لكي يستخدم كدليل لاختبار العلاقة بين أبعاد الرعاية الرياضية وقيمة العلامة التجارية. حيث تم تصميم استبيان على هذا الأساس ثم توجيهه لعينة من زبائن مؤسسة كوندور بغية استطلاع رأيها، حيث بلغ حجم العينة 240 زبون، وتم استبعاد 16 استبانة غير صالحة للتحليل، وقد اوضحت نتائج الدراسة ما يلي:

- وجود ارتباط معنوي ذات دلالة احصائية بين أبعاد الرعاية الرياضية وقيمة العلامة التجارية؛
- وجود تأثير معنوي إيجابي لأبعاد الرعاية الرياضية على قيمة العلامة التجارية؛

¹ بلخير ميسون و حكيم بن جروة، أهمية استخدام الرعاية الرياضية في التأثير على قيمة العلامة التجارية وفق نموذج Aker دراسة حالة عينة من الزبائن مؤسسة كوندور في مدينة ورقلة، مجلة الدراسات الاقتصادية الكمية، المجلد 08، العدد 01، جامعة قاصدي مرباح، ورقلة، 2022.

الفصل الأول: الأدبيات النظرية حول الرعاية الرياضية وأداء المؤسسات الرياضية

■ الرعاية الرياضية تؤثر على العلامة التجارية للمؤسسة وذلك من خلال الإعلانات بمختلف أنواعها المكتوبة والمسموعة والمرئية.

ثانيا: الدراسات المتعلقة بتحسين أداء المؤسسات الرياضية

➤ دراسة مبارك صلاح الدين بعنوان:¹

" الإدارة الرياضية ودورها في تحسين تسيير المنشآت الرياضية "مذكرة تخرج ضمن متطلبات نيل شهادة

الماستر، تخصص إدارة وتسيير رياضي، في علوم وتقنيات النشاطات البدنية والرياضية، جامعة محمد

خيضر، بسكرة، 2016/2015

هدفت الدراسة إلى التعرف على مدى تأثير الإدارة الرياضية في تنويع التسيير داخل المنشأة الرياضية، وكذا الكشف عن أهمية مساهمة الإدارة الرياضية في تحسين سير المنشأة الرياضية، كما تهدف إلى التعرف على المبادئ أو العناصر التي يمكن الاعتماد عليها في الإدارة الرياضية، فقد اعتمدت الدراسة على المنهج الوصفي وإخضاع الدراسة لتحليل الدقيق، وللإجابة عن إشكالية الدراسة والأسئلة الفرعية تم تصميم استبيان من قبل الباحث وزع على عينة الدراسة والمتمثلة في بعض الإداريين في المنشآت الرياضية على مستوى ولاية بسكرة، والبالغ عددهم 30 إداري موزعين على 3 منشآت رياضية (10 إداريين في كل منشأة) حيث تم اختيارهم بطريقة عشوائية، وقد خلصت نتائج الدراسة إلى ما يلي:

- الإدارة الرياضية لها أهمية كبيرة في تحسين المنشآت الرياضية؛
- تعتبر السلطات الإدارية أن الرقابة وسيلة إدارية تستطيع بها تسيير الاعمال داخل المنشأة الرياضية؛
- ان التخطيط الجيد يساعد ويساهم في تحقيق اهداف المنشأة.

¹ مبارك صلاح الدين، الإدارة الرياضية ودورها في تحسين تسيير المنشآت الرياضية، مذكرة تخرج ضمن متطلبات نيل شهادة الماستر، تخصص إدارة وتسيير رياضي، في علوم وتقنيات النشاطات البدنية والرياضية، جامعة محمد خيضر، بسكرة، 2016/2015.

الفصل الأول: الأدبيات النظرية حول الرعاية الرياضية وأداء المؤسسات الرياضية

➤ دراسة أسامة مرنيز، الطاهر بريكي بعنوان:¹

دور التغيير التنظيمي في تطوير أداء المؤسسات الرياضية دراسة ميدانية بديوان المركبات الرياضية لولاية المسيلة" مجلة
دفاتر المخبر، المجلد16، العدد01، جامعة المسيلة، 2021

هدفت هذه الدراسة إلى التعرف على الدور الذي يلعبه التغيير التنظيمي في تطوير أداء المؤسسات الرياضية، وكذا إبراز دور التغيير التنظيمي والتكنولوجي في تطوير أداء المؤسسات، كما هدفت الدراسة إلى إظهار دور تغيير المهام والوظائف في تطوير أداء المنشآت الرياضية. وهذا من خلال دراسة بعدي تغيير المهام والوظائف والتغيير التكنولوجي، وقد أجريت الدراسة على عينة قوامها 30 عامل بديوان المركبات الرياضية لولاية المسيلة وللوصول الى نتائج دقيقة تم اتباع المنهج الوصفي المسحي، وقد تم استخدام أداة دراسة المتمثلة في استبيان الذي يحتوي على 18 عبارة، ومن اهم النتائج المتوصل إليها أن:

- إحداث التغيير الهيكلي في المهام والوظائف يساعد المؤسسات الرياضية على تطوير أدائها وتحقيق اهدافها؛
- إن عمال و إداريو المركب الرياضي يخضعون لدورات تدريبية إذا كان هناك تغيير تكنولوجي؛
- يساعد التغيير التكنولوجي على انفتاح المركب الرياضي على المحيط الخارجي؛
- لا تصمم برامج تدريبية جديدة عند حدوث تغيير تكنولوجي ويتم الاكتفاء بالدورات التكوينية.

¹ أسامة مرنيز، الطاهر بريكي، دور التغيير التنظيمي في تطوير أداء المؤسسات الرياضية دراسة ميدانية بديوان المركبات الرياضية لولاية المسيلة، مجلة دفاتر المخبر، المجلد16، العدد01، جامعة المسيلة، 2021.

الفصل الأول: الأدبيات النظرية حول الرعاية الرياضية وأداء المؤسسات الرياضية

➤ دراسة كمال قرابة بعنوان:¹

"التخطيط الاستراتيجي ودوره في تحسين أداء المنشآت الرياضية الكبرى" رسالة مقدمة لنيل شهادة الدكتوراه في علوم نظرية ومنهجية التربية البدنية والرياضية، تخصص الإدارة والتسيير الإداري، جامعة الجزائر 3 – إبراهيم سلطان شيبوط-، الجزائر، 2022/2021

هدفت الدراسة إلى التعرف على دور أبعاد التخطيط الاستراتيجي في تحسين أداء المنشآت الرياضية الكبرى بأبعاده، كما هدفت الدراسة إلى معرفة إدراك المفهوم العلمي للتخطيط الاستراتيجي وأبعاده، وكذا الكشف عن وجود فروق في تقدير أفراد عينة الدراسة لمفهوم وأهمية التخطيط الاستراتيجي تعزى لجهة انتسابها. وقد اعتمدت الدراسة على المنهج الوصفي التحليلي واستخدمت أداتين لجمع البيانات تمثلت الأولى في المقابلة، أما الاداة الثانية فتمثلت في استبيان تم اعداده من طرف الباحث وقد تم التحقق منه خصائصه السيكمومترية من ثبات وصدق مما يجعلها اداة مقننة وصالحة لجمع البيانات من عينة الدراسة حيث تشكلت عينة الدراسة من صنفين من الأفراد:

- منتسبي الإدارة المركزية لوزارة الشباب والرياضة من مديريين مركزيين ومدراء فرعيين ورؤساء مكاتب وموظفين؛
- منسبي الهيئات المنتخبة للاتحاديات الرياضية الوطنية – ذات العلاقة بالمنشآت الرياضية الكبرى – من أعضاء مكاتب الفدرالية وأعضاء الجمعيات العامة.

وقد تم اختيار العينة بطريقة العينة العرضية، حيث بلغ عددها 75 فردا، وقد خلصت نتائج الدراسة إلى ما يلي:

- إن التخطيط الاستراتيجي بأبعاده الأربعة (التحليل البيئي، الاتجاه الاستراتيجي، تنفيذ الاستراتيجية، الرقابة عليها ومتابعتها) له دور في تحسين أداء المنشآت الرياضية الكبرى؛

¹ كمال قرابة، التخطيط الاستراتيجي ودوره في تحسين أداء المنشآت الرياضية الكبرى، رسالة مقدمة لنيل شهادة الدكتوراه في علوم نظرية ومنهجية

التربية البدنية والرياضية، تخصص الإدارة والتسيير الإداري، جامعة الجزائر 3 – إبراهيم سلطان شيبوط-، الجزائر، 2022/2021.

الفصل الأول: الأدبيات النظرية حول الرعاية الرياضية وأداء المؤسسات الرياضية

- وجود علاقة بين كل بعد من أبعاد التخطيط الاستراتيجي وأداء المنشآت الرياضية الكبرى؛
- وجود فروق ذات لالة إحصائية بين افراد عينة الدراسة في تقديرها لمفهوم وأهمية التخطيط الاستراتيجي، وفي تقديرها لأبعاد أداء المنشآت الرياضية الكبرى تعزى لجهة انتسابها.

الفرع الثاني: الدراسات باللغة الأجنبية

1. الدراسات المتعلقة بالرعاية الرياضية

➤ Reinhard Grohs:¹

"محركات تحسين صورة العلامة التجارية في رعاية الاحداث الرياضية" المجلة الدولية للإعلان، جامعة شلوس سيبورج

الخاصة، النمسا، ماي 2015.

هدفت الدراسة إلى تقديم فهم أعمق لتأثير الرعاية على تحسين صورة المؤسسة وآليات قياسها، وماهي العوامل المؤثرة في تحسين الصورة من خلال الرعاية. وذلك بالقيام بدراسة ميدانية، ثم مقارنة هذه النتائج بالدراسات السابقة من اجل تلخيصها مع ما تم التوصل إليه، وتبيان النقاط التي لا تزال بحاجة للدراسة والبحث.

في دراسته الميدانية قام الباحث بإعداد استمارة استبيان وتوزيعها قبل انطلاق البطولة العالمية للهوكي الجليدي على عينة تضم 386 فردا، وكانت الأسئلة حول العلامات التجارية لبعض المؤسسات من بينها أربعة مؤسسات كانت راعية للبطولة، لكن لم يتم إعلام المستجوبين بذلك، وبعد انتهاء البطولة تم توزيع استمارة ثانية على نفس العينة لكن في هذه المرة تم طرح أسئلة حول المؤسسات الأربعة الراعية للبطولة. وذلك حتى يتسنى للباحث مقارنة نظرة المستجوبين لصورة المؤسسات الراعية قبل البطولة وبعدها.

وبعد التحليل الإحصائي لنتائج الاستبيان القبلي والبعدي، وكذا مقارنة نتائج الدراسة بدراسات سابقة تطرقت لنفس الموضوع تم

التوصل إلى ما يلي:

¹ Reinhard Grohs, "Engineers for improving brand image in the care of sporting events," International Journal of Advertising, Schloss Sebourg Special University, Austria, May 2015.

الفصل الأول: الأدبيات النظرية حول الرعاية الرياضية وأداء المؤسسات الرياضية

- أبيت الدراسة الميدانية أنه توجد عوامل من شأنها المساهمة بشكل مباشر في تحسين صورة المؤسسة على غرار (الصورة الذهنية للحدث الرياضي من منظور المتابعين، الملاءمة أو التجانس بين المؤسسة الراعية والحدث الرياضي، شهرة المؤسسة الراعية)؛
- بالنسبة لآليات قياس الرعاية الرياضية على صورة المؤسسة، أثبتت الدراسة أن الاختبار القبلي والبعدي يعتبر الطريقة الأنسب لقياس تغير نظرة المستهلكين لصورة العلامة التجارية الناتج عن عملية الرعاية الرياضية؛
- أثبتت الدراسة ان قياس تأثير الرعاية على صورة العلامة يعتبر صعبا إذا كانت منتجات المؤسسة الراعية تعتبر مهمة اساسية بالنسبة للمستهلكين.

➤ **Mohammed mouloud ghezail, chaiech abdellah, adjila mohammed:**¹

"استراتيجية التسويق الرياضي في تحقيق الأهداف التسويقية للمؤسسة الاقتصادية" المجلة الدولية للاقتصاد المالية والإدارة، كلية الاقتصاد، جامعة غرداية، 2017.

هدفت الدراسة إلى معرفة دور استراتيجية التسويق الرياضي التي تنتهجها المؤسسة الاقتصادية في تحقيق أهدافها التسويقية، من خلال قياس أثر الرعاية الرياضية على الاعتراف، ثم أثرها في تعزيز الصورة الذهنية الإيجابية للمؤسسة. تسعى الدراسة إلى قياس أثر الرعاية الرياضية على قرار لشراء. ولتحقيق أهداف الدراسة تم توزيع استبيان على مجموعة مكونة من 200 مشجع لنادي اتحاد العاصمة الذي ترعاه شركة جازي. تم استخدام الكثير من الأساليب الإحصائية لتحقيق أهداف الدراسة، وأظهرت النتائج أن للتسويق الرياضي دور مهم في تحقيق الأهداف التسويقية للمؤسسة.

¹ Mohammed mouloud ghezail, et other, **The Sport Marketing Strategy in Achieving the Marketing Objectives of the Economic Foundation**, International Journal of Financial Economics and Management, Faculty of Economics, University of Ghradaia, 2017.

الفصل الأول: الأدبيات النظرية حول الرعاية الرياضية وأداء المؤسسات الرياضية

➤ Jun Young Pqrkm Sabrina Sihombing:¹

"آثار تطابق حدث الرعاية الرياضية على صورة العلامة التجارية والموقف تجاه العلامة التجارية ونية الشراء، تحليل

تجريبي، مجلة التطبيقات الإدارية، جامعة بليتا هاربان، اندونيسيا، مارس 2020

هدفت هذه الدراسة إلى تحليل اثر العلاقة بين تطابق الحدث مع الراعي على صورة العلامة التجارية، والموقف تجاه العلامة التجارية ونية الشراء في إطار رعاية الاحداث الرياضية في إندونيسيا، في هذه الدراسة قامت الباحثة بدراسة آثار الرعاية الرياضية واستكشفت الدراسة دور توافق (الحدث/ الراعي) والمواقف تجاه العلامة لتجارية وصورة العلامة التجارية في الرعاية وفي الأخير تأثير الرعاية، واستكشفت كذلك كيف تؤثر هذه المتغيرات على نية الشراء لدى المستهلك؛ وقد أكدت نتائج الدراسة وجود علاقة إيجابية بين التوافق (الراعي/ الحدث) والمواقف تجاه لعلامة التجارية، كذلك مع صورة العلامة التجارية، نية الشراء، صورة العلامة التجارية والمواقف تجاه العلامة التجارية.

2. الدراسات المتعلقة بالتحسين الأداء

➤ Richard Hoffman:²

"التخطيط الاستراتيجي وعلاقته بالأداء" مجلة استراتيجيات الأعمال، جامعة سالزبوري، الولايات المتحدة الأمريكية،

جانفي 2007

هدفت الدراسة إلى تبيان العلاقة بين التخطيط الاستراتيجي والاداء ومعرفة مدى تأثير ثقافة العاملين من جنسيات مختلفة، وخاصة أنه بتعدد الجنسيات أصبح من الضروري على المدراء أن يتعلموا إذا ما كان التخطيط الاستراتيجي يعزز أداء المؤسسات في حالة تعدد الثقافات. وباستخدام عينة من المؤسسات الدولية وجدت الدراسة أن نموذج التخطيط الاستراتيجي العام مناسب لكل الثقافات، كما أظهرت الدراسة أن هناك علاقة بسيطة بين الثقافة وتؤثر تأثير بسيط على التخطيط والأداء زيادة على ذلك وجد أن بعض القيم الثقافية لها تأثير في اختلاف الثقافة في التخطيط الاستراتيجي والأداء.

¹ Jun Young Pqrkm Sabrina Sihombing, **Impacts of the match to the sporting care event on brand image, attitude towards brand and intention to purchase, pilot analysis**, Journal of Administrative Applications, Blita Harban University, Indonesia, March 2020.

² Richard Hoffman, **Strategic planning and its relationship to performance**," Business Strategies Journal, University of Salisbury, United States of America, Janvi 2007

الفصل الأول: الأدبيات النظرية حول الرعاية الرياضية وأداء المؤسسات الرياضية

➤ Nuriddin Haydarov:¹

"إدارة أداء المنظمات الرياضية الوطنية نموذج نظري شامل، إدارة الأعمال الرياضية، المجلة الدولية، جامعة ستيرلنغ، اسكتلندا. 2017.

هدفت الدراسة إلى الأداء للمنظمات الرياضية على مدى العقود الثلاثة الماضية، ومع ذلك لم يتم إيلاء سوى القليل من الاهتمام لإدارة الأداء مقارنة بقياس الأداء، تسد هذه الورقة البحثية الفجوة من خلال إنشاء منظور شمولي لإدارة الأداء للمنظمات الرياضية الذي يأخذ في الاعتبار تفردا والترابط بين أنظمة التشغيل الخاصة بها وعلاقتها بيئاتها، علاوة على ذلك قدمت هذه الورقة البحثية نمودجا شموليا لطريقة تم تطوير النموذج من خلال عملية مراجعة الادبيات، ويستخدم الإطار التحليلي الكلي والمتوسط والجزئي لوصف التأثيرات البيئية الخارجية والداخلية، ومن النتائج، تاهم أدبيات إدارة الرياضة حول الطب الدقيق في الجمعيات الكشفية الوطنية، تطلع مديري الرياضة على طرق تحسين الاداء التنظيمي من خلال تنفيذ مناهج املة للطب الدقيق.

¹ Nuriddin Haydarov, **National Sports Systems Performance Management is a comprehensive theoretical model**, Sports Business Management, International Journal, University of Sterling, Scotland 2017

الفصل الأول: الأدبيات النظرية حول الرعاية الرياضية وأداء المؤسسات الرياضية

المطلب الثاني: التعليق حول الدراسات السابقة

الجدول (1-1): يوضح التعليق حول الدراسات السابقة

الرقم	الدراسة السابقة	مكان الدراسة	اوجه التشابه	اوجه الاختلاف
01	دراسة خلفان محمد أمين وآخرون 2019/2018	البويرة - الجزائر	- منهج الدراسة: الوصفي التحليلي - اداة الدراسة (الاستبانة) - مجتمع الدراسة مؤسسة رياضية	- عدد عينة الدراسة 4 اندية رياضية
02	دراسة هرياجي عبد الغاني 2022/2021	سطيف - الجزائر	- منهج الدراسة: الوصفي التحليلي - اداة الدراسة (الاستبانة)	- مجتمع الدراسة جمهور مؤسسة كوندور - عدد عينة الدراسة 400 فرد
03	دراسة بلخير ميسون و حكيم بن جروة 2022	ورقلة - الجزائر	- منهج الدراسة: الوصفي التحليلي - اداة الدراسة (الاستبانة)	- مجتمع الدراسة مؤسسة كوندور - عدد عينة الدراسة 240 زبون
04	Reinhard Grohs 2015	النمسا	- منهج الدراسة: الوصفي التحليلي - اداة الدراسة (الاستبانة)	- مجتمع الدراسة بطولة الهوكي الجليدي - عدد عينة الدراسة 386 فرد من الجمهور
05	Mohammed mouloud ghezail, chaiech abdellah, adjila mohammed 2017	الجزائر	- منهج الدراسة: الوصفي التحليلي - اداة الدراسة (الاستبانة) - مجتمع الدراسة مؤسسة رياضية	- عدد عينة الدراسة 200 مشجع
06	Jun Young Pqrkm Sabrina Sihombing 2020	أندونيسيا	- منهج الدراسة: الوصفي التحليلي - اداة الدراسة (الاستبانة)	- مجتمع الدراسة
07	دراسة مبارك صلاح الدين 2016/2015	بسكرة - الجزائر	- منهج الدراسة: الوصفي التحليلي - اداة الدراسة (الاستبانة)	- 30 عدد عينة الدراسة إداري موزعين على 3 منشآت رياضية (10)

الفصل الأول: الأدبيات النظرية حول الرعاية الرياضية وأداء المؤسسات الرياضية

إداريين في كل منشأة)	- مجتمع الدراسة مؤسسة رياضية			
- عدد عينة الدراسة 30 موظف	- منهج الدراسة: الوصفي التحليلي - اداة الدراسة (الاستبانة) - مجتمع الدراسة مؤسسة رياضية	المسيلة - الجزائر	دراسة أسامة مرنيز 2021	08
- مجتمع الدراسة وزارة الشباب والرياضية، الهيئات المنتخبة للاتحاديات الرياضية الوطنية - عدد عينة الدراسة 75 منتسب	- منهج الدراسة: الوصفي التحليلي - اداة الدراسة (الاستبانة)	الجزائر	دراسة كمال قراية 2022/2021	09
- مجتمع الدراسة مؤسسات دولية	- منهج الدراسة: الوصفي التحليلي - اداة الدراسة (الاستبانة)	الولايات المتحدة الأمريكية	Richard Hoffman 2007	10
المنهج: دراسة مقارنة	- مجتمع الدراسة: المؤسسات الرياضية	اسكتلندا	Nuriddin Haydarov2017	11

المصدر: من إعداد الطالبة

الفصل الثاني: الإطار التطبيقي
للعناية الرياضية ودورها في تحسين
أداء المؤسسات الرياضية

الفصل الثاني: الإطار التطبيقي للرعاية الرياضية و دورها في تحسين أداء المؤسسات الرياضية

تمهيد:

بعد الدراسة النظرية لموضوع الرعاية الرياضية، والتطرق إلى دور الرعاية في أداء المؤسسات نظريا، كان لابد من اختبار هذه العلاقة عمليا بإجراء الدراسة ميدانيا على بعض النوادي الرياضية بولاية غرداية، حيث تم اختيار 10 نادي رياضي، وسنتطرق في هذا الفصل إلى تحليل المعطيات الكمية من أجل التوصل إلى نتائج الدراسة، وتحليلها، ومناقشتها في ضوء فرضيات الدراسة وتحقيق هدف الدراسة الذي نسعى إليه، أي معرفة الدور الذي تلعبه الرعاية الرياضية في تحسين أداء المؤسسات وذلك من خلال المباحث التالية:

المبحث الأول: طرق وأدوات الدراسة.

المبحث الثاني: عرض وتحليل الدراسة ومناقشتها .

المبحث الأول: طرق وأدوات الدراسة

سنتطرق في هذا المبحث أولاً للمنهجية المتبعة في الدراسة، ثم نقوم بعرض وتحليل نتائج الإحصاء الوصفي للبيانات الشخصية للمبحوثين ومتغيرات الدراسة.

المطلب الأول: نبذة عن نشأة الأندية الرياضية

1. نادي المواهب الصغرى: تأسس نادي المواهب الصغرى الواحات غرداية عام 2014 في مدينة غرداية بولاية غرداية في

الجزائر، يركز النادي على تدريب الأطفال والشباب في مختلف الفئات العمرية بدءاً من 6 سنوات وصولاً إلى 18 سنة، يقوم

النادي بالتدريب على رياضة كرة القدم وأنشطة رياضية أخرى مثل كرة اليد وكرة السلة. حيث حقق العديد من البطولات

على مستوى الولاية في مختلف الفئات العمرية، كما ساهم النادي في تنمية المواهب العديد من اللاعبين الشباب الذين

أصبحوا فيما بعد لاعبين محترفين في أندية أخرى.

2. نادي أتلنتيك: تأسس النادي عام 1947 في مدينة غرداية ولاية غرداية، يتكون شعار النادي من نجمة بيضاء داخل درع

أصفر، حيث يلعب النادي بألوان الأبيض والأصفر، يجري أغلب مبارياته على ملعب 20 أوت 1955 في مدينة غرداية،

يعتبر نادي أتلنتيك من أعرق الأندية في ولاية غرداية ويحظى بشعبية كبيرة بين جماهير المدينة، من إنجازاته بطولة الرابطة

الجزائرية الرابعة لكرة القدم (مرة واحدة عام 2017)، ويسعى حالياً إلى الصعود إلى الرابطة الجزائرية الثالثة لكرة القدم.

لا يملك النادي صفات على مواقع التواصل الاجتماعي

3. نادي غزلان متليلي الشعانية: تأسس النادي عام 2014 في بلدية متليلي ولاية غرداية، ويطلق عليه اسم النادي الرياضي

الهاوي هضبة متليلي، اسم شعاره غزال أخضر داخل رقع أبيض، حيث يلعب النادي بلونين الأخضر والأبيض، يجري أغلب

مبارياته في ملعب 1 نوفمبر 1954، ويعتبر من أحدث الأندية الرياضية في بلدية متليلي، لكنه حقق إنجازاً هاماً بالفوز

بلقب بطولة الرابطة الجهوية الثالثة لكرة القدم عام 2018.

الفصل الثاني: الإطار التطبيقي للرعاية الرياضية و دورها في تحسين أداء المؤسسات الرياضية

4. نادي أمل السريع متليلي: تأسس النادي عام 1962 في بلدية متليلي ولاية غرداية، يعد من أبرز الاندية في بلدية متليلي ويحظى بشعبية بين جماهير البلدية، له لوني الاخضر والأبيض، شعاره نجمة خضراء داخل درع أبيض، حقق النادي لقب بطولة الرابطة الجهوية الثالثة لكرة القدم 2014.

5. نادي رائد شباب غرداية: تأسس النادي عام 1947 في بلدية غرداية ولاية غرداية، له لوني الاخضر والأبيض، شعاره نجمة خضراء داخل درع أبيض، تجرى اغلب مبارياته في ملعب 20 أوت 955 في مدينة غرداية، حقق بطولة الرابطة الجزائرية الثانية لكرة القدم عام 2010، ومن أبرز لاعبيه:

- مهدي قاسمي: لاعب خط وسط جزائري؛
- عبد الرحمان حمازي: لاعب خط دفاع جزائري؛
- عمر بوطيبة: لاعب خط هجوم جزائري.

6. نادي الرياضي وفاق متليلي الشعانية: تأسس النادي الرياضية وفاق متليلي شعانية عام 1987، يركز النادي على رياضة كرة القدم بشكل أساسي، يعتبر النادي من أعرق وانجح الاندية في ولاية غرداية، له قاعدة جماهيرية كبيرة في المنطقة، يضم العديد من اللاعبين الموهوبين الذين ساهموا في تحقيق إنجازاته من أبرزهم:

- عبد القادر لعمارة: لاعب وسط دولي جزائري سابق؛
- براهيم بوشنان: لاعب وسط دولي جزائري سابق؛
- عبد الرحمان مزباني: لاعب وسط دولي جزائري سابق.

حقق النادي العديد من الإنجازات على المستوى المحلي، وشارك في الدوري الجزائري الدرجة الثانية لعدة مواسم، ومن اهم إنجازاته ما يلي:

- بطولة ولاية غرداية لكرة القدم:

* 2004/2003؛

* 2005/2004؛

* 2006/2005؛

الفصل الثاني: الإطار التطبيقي للرعاية الرياضية و دورها في تحسين أداء المؤسسات الرياضية

* 2009/2008؛

* 2012/201؛

* 2013/2012؛

* 2015/2014؛

* 2017/2016؛

* 2019/208؛

* 2022/2021.

● كأس الجزائر لكرة القدم:

* وصيف بطل 2008/2007.

● الدوري الجزائري الدرجة الثانية:

* بطل 2011/2010.

7. نادي الرياضي واد زلفانة: تأسس النادي عام 1947 في مدينة زلفانة ولاية غرداية الجزائر، يلعب بلونين الاخضر

والأبيض، يضم حاليا النادي العديد من اللاعبين الموهوبين، بقيادة زهير بوعلام، حقق النادي بطولة الرابطة الجهوية لكرة

القدم الثانية -وهران- 2022/2021.

الفصل الثاني: الإطار التطبيقي للرعاية الرياضية و دورها في تحسين أداء المؤسسات الرياضية

المطلب الثاني: منهجية الدراسة

سننتقل في هذا المطلب إلى عرض إجراءات منهجية الدراسة والتي تشمل المنهج المستخدم، مجتمع وعينة الدراسة، حدود الدراسة، أداة الدراسة، متغيرات الدراسة، والأساليب الإحصائية المستخدمة، الصدق والثبات.

الفرع الأول: المنهج المستخدم

هو مجموعة من الخطوات الفكرية والعملية التي يتبعها الباحث للوصول للحقائق كما توجد في الواقع، ومن أجل التحقق من هدف الدراسة المرجوة والمتمثلة في دور الرعاية في أداء المؤسسات، وعليه فالمنهج المناسب هو المنهج الوصفي التحليلي الذي نعتمد فيه على وصف الظاهرة المدروسة ويعرف بأنه أسلوب من أساليب التحليل الذي يعتمد على معلومات كافية ودقيقة عن ظاهرة أو موضوع محدد من خلال فترة أو فترات زمنية معلومة، وذلك من أجل الحصول على نتائج عملية تنسجم مع المعطيات الفعلية للظاهرة.

الفرع الثاني: مجتمع وعينة الدراسة.

1. مجتمع الدراسة:

تتكون عينة الدراسة من النوادي الرياضية بولاية غرداية، وعددها 10 نادي، حيث تم أخذ عينة البحث من النوادي الرياضية التالية: النادي الرياضي أمل سريع ببلدية متليلي، النادي الرياضي رائد شباب غرداية، النادي الرياضي الشباني ملكية العليا، النادي الرياضي الشباب الرستمي مليكة غرداية، النادي الرياضي اتلنتيك غرداية، النادي الرياضي الرستمي بوهاوة غرداية، نادي المواهب الصغرى الواحات، النادي الرياضي الهاوي هضبة متليلي، النادي الرياضي القدس للكاراتيه دو متليلي، النادي الرياضي وداد مدينة زلفانة، حيث تتمثل اهم مداخله عن طريق تمويل المجلس الشعبي البلدي و الصندوق الولائي.

2. قانون اختيار عينة الدراسة:

$$n = \frac{N \times P (1 - p)}{[(N - 1) \left(\frac{d^2}{x^2}\right)] + p(1 - p)}$$

N = تمثل حجم المجتمع

n = تمثل حجم العينة

d = تمثل نسبة الخطأ المقبول في العينة .

P = تمثل القيمة الإحصائية وهي تساوي 0.50

الفصل الثاني: الإطار التطبيقي للرعاية الرياضية و دورها في تحسين أداء المؤسسات الرياضية

المطلب الثالث: أداة الدراسة.

من خلال طبيعة البيانات والمعلومات المراد الحصول عليها من أفراد عينة الدراسة لتحقيق أهداف الدراسة فقد انصب الاهتمام على الاستبيان بحيث تم تصميمه بغرض جمع البيانات الأولية من أفراد العينة، وقد تم الاعتماد في تصميم الاستبيان على عدد من الدراسات السابقة، يهدف هذا الاستبيان إلى معرفة دور الرعاية الرياضية في تحسين الأداء على مستوى النوادي، كما تم إعداد الاستبيان انطلاقاً من الأسئلة والفرضيات المطروحة في بعض الاستبيانات التي تتمحور حول نفس متغيرات الدراسة، حيث مر تصميم الاستبيان قبل الشروع في عملية توزيعه بالمراحل التالية:

- إعداد استبيان أولي من أجل استخدامه في جمع البيانات والمعلومات.
- عرض الاستبيان على المشرف من أجل تقييم مدى ملائمة لجمع البيانات، وتعديله حسب توجيهاته.
- عرض الاستبيان على مجموعة من المحكمين من أجل تعديل وحذف ما يلزم.
- توزيع الاستبيان بشكله النهائي على جميع أفراد العينة لجمع البيانات اللازمة للدراسة.
- تقديم هذا الاستبيان بفقرة تعريفية نحث فيها مسيري النوادي الرياضية على التعاون والصدق في الإجابة، حيث تم تقسيمه إلى ثلاث محاور:

المحور الأول: يحتوي على البيانات الشخصية لمتعم الدراسة: "الجنس، العمر، المستوى التعليمي، الأقدمية، المستوى الوظيفي".

المحور الثاني: يوضح أبعاد الرعاية الرياضية التي تم اعتمادها في الدراسة، حيث يتكون من (16) فقرة، إذ يحتوي (03) أبعاد، وكل بعد يحتوي على مجموعة من الفقرات: (06) فقرات لإيرادات المؤسسة، و(05) فقرات لصورة المؤسسة، و(5) فقرات لتسويق الخدمات.

المحور الثالث: يوضح محور الأداء، حيث يتكون من (17) فقرة.

الفرع الأول: متغيرات الدراسة.

تم الاعتماد على متغيرين للدراسة وهما المتغير المستقل والمتغير التابع، وذلك موضح في الجدول التالي:

الفصل الثاني: الإطار التطبيقي للرعاية الرياضية و دورها في تحسين أداء المؤسسات الرياضية

الجدول رقم (2-1): متغيرات الدراسة.

الاسم	المتغيرات
الرعاية الرياضية	المتغير المستقل
الأداء المؤسسات الرياضية	المتغير التابع

المصدر: من إعداد الطالبة.

الفرع الثاني: الأساليب الإحصائية المستخدمة.

تم استخراج بيانات الرعاية الرياضية والأداء من خلال إجابات أفراد العينة، ثم تفرغها في جداول، بعد ذلك تم إجراء التحليلات الإحصائية باستخدام برنامج الحزم الإحصائية للعلوم الاجتماعية (SPSS20)، وتم الاستعانة باختبار ألفا كرونباخ للتأكد من مدى ثبات الاستبيان، ومعامل بيرسون لقياس صدق الاستبيان ومعرفة نوع العلاقة بين المتغيرات المستقلة والتابع، وتم إجراء الاختبارات الإحصائية الوصفية باستخدام المتوسطات الحسابية والانحرافات المعيارية، كما تم استخدام جدول التباين الأحادي ANOVA من أجل فحص أثر المتغيرات (العمر، المستوى التعليمي، الأقدمية، المستوى الوظيفي) حول المتغير التابع.

الفرع الثالث : صدق وثبات الاستبيان.

وللتأكد من مدى صدق استمارة الاستبيان وكأداة لجمع البيانات اللازمة للدراسة الحالية، التي تم اختبارها تم عرضها على عدد من المحكمين بلغ عددهم (3) من أعضاء الهيئة التدريسية بكلية العلوم الاقتصادية والتجارية وعلوم التسيير، وقد استجيب لآراء السادة المحكمين وتعديل ما يجب تعديله في ضوء مقترحاتهم.

1-ثبات الاستبيان: قمنا باستخدام اختبار ألفا كرونباخ لقياس ثبات الكلي للاستبيان ودرجة الاتساق الداخلي بين فقراته وكانت النتائج كما هي موضحة في الجدول التالي:

الجدول رقم (2-2): معاملات الثبات لمعدل كل بعد من محور الدراسة مع المعدل الكلي لجميع فقرات الاستبيان

عنوان المحور	عدد الفقرات	قيمة ألفا كرونباخ
الرعاية الرياضية	16	0.652
الأداء	17	0.869

الفصل الثاني: الإطار التطبيقي للرعاية الرياضية و دورها في تحسين أداء المؤسسات الرياضية

0.756	33	جميع الفقرات
-------	----	--------------

المصدر: من إعداد الطالبة بالاعتماد على نتائج SPSS.

من خلال الجدول السابق يتضح لنا أن قيمة ألفا كرونباخ العام كانت مرتفعة حيث قدرت ب0.756، وبذلك نكون قد تأكدنا من ثبات أداة الدراسة مما يجعلنا على ثقة تامة بصحة الاستبيان وصلاحيته لجمع البيانات وتفسيرها وتحليلها، والوقوف على النتائج لاختبار فرضيات الدراسة.

2- صدق الاستبيان:

الجدول رقم (2-3): معاملات الارتباط بين كل محور مع المعدل الكلي للاستبيان (جميع فقرات الاستبيان).

معامل الارتباط	عنوان البعد
0.706**	محور الرعاية الرياضية
0.741**	محور الأداء

** الارتباط دالة إحصائية عند مستوى 0.05 المصدر: من إعداد الطالبة بالاعتماد على نتائج SPSS.

نلاحظ من خلال الجدول السابق الذي يمثل معاملات الارتباط بين كل محور مع المعدل الكلي للاستبيان عند مستوى المعنوية (0.05)، حيث نلاحظ أن معاملات الارتباط مرتفعة بالنسبة لكل محور، إذ أن معامل الارتباط بين محور "الرعاية الرياضية" والمعدل الكلي لفقرات الاستبيان كان بدرجة (0.706)، أما معامل الارتباط بين محور "الأداء" والمعدل الكلي لفقرات الاستبيان كان بدرجة (0.741)، وهذا ما يدل على تجانس الاستبيان.

3- توزيع البيانات: تم إجراء اختبار كولموغوروف-سمرنوف لمعرفة هل تتبع البيانات التوزيع الطبيعي أم لا وهو اختبار ضروري في حالة اختبار الفرضيات لأن معظم الاختبارات المعلمية تشترط أن يكون توزيع البيانات طبيعياً، حيث قمنا بتحديد الفرضية الصفرية والفرضية البديلة كما يلي:

الفرضية الصفرية H_0 : البيانات تتبع التوزيع الطبيعي.

الفرضية البديلة H_1 : البيانات لا تتبع التوزيع الطبيعي.

والجدول التالي يوضح النتائج:

الفصل الثاني: الإطار التطبيقي للرعاية الرياضية و دورها في تحسين أداء المؤسسات الرياضية

الجدول رقم (2-4): نتائج اختبار كومولجروف _ سمرنوف في توزيع البيانات.

عدد الفقرات	قيمة z	قيمة مستوى الدلالة
16	0.087	0.200
17	0.127	0.200

المصدر: من إعداد الطالبة بالاعتماد على نتائج SPSS.

من خلال الجدول السابق يتضح أن قيمة Z لمحور "الرعاية الرياضية" تساوي (0.087)، وأن مستوى الدلالة يساوي (0.200)، كما يتضح قيمة Z لمحور "تحسين الأداء" تساوي (0.127)، وأن مستوى الدلالة يساوي (0.200)، وهذا يدل على أن البيانات تتبع التوزيع الطبيعي، وبناء عليه نقبل الفرضية الصفرية H_0 ، ونرفض الفرضية البديلة H_1 .

المبحث الثاني: عرض وتحليل الدراسة ومناقشتها

المطلب الأول: عرض وتحليل نتائج خصائص أفراد العينة

الفرع الأول: التحليل الإحصائي للبيانات الشخصية:

1- توزيع أفراد العينة تبعا للجنس: وهي كما يوضحها الجدول التالي:

الجدول رقم (2-5): يوضح توزيع عينة الدراسة حسب متغير الجنس.

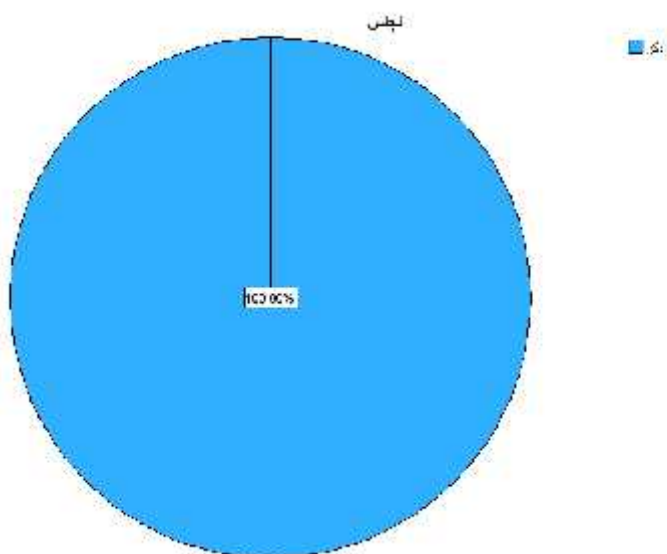
النسبة %	التكرار	الجنس
100%	30	ذكر
00%	00	أنثى
100%	30	المجموع

المصدر: من إعداد الطالبة بالاعتماد على نتائج SPSS.

نلاحظ من الجدول السابق أن جميع أفراد العينة ذكورا بنسبة 100%.

الشكل رقم (2-1): يوضح توزيع عينة الدراسة حسب متغير الجنس.

الفصل الثاني: الإطار التطبيقي للرعاية الرياضية و دورها في تحسين أداء المؤسسات الرياضية



المصدر: من إعداد الطالبة بالاعتماد على نتائج SPSS.

2- توزيع أفراد العينة تبعاً لمتغير العمر: وهي كما يوضحها الجدول التالي:

الجدول رقم (2-6): يوضح توزيع أفراد العينة حسب متغير العمر.

العمر	التكرار	% النسبة
أقل من 30 سنة	04	13.3%
30-40 سنة	16	53.3%
41-50 سنة	10	33.3%
أكثر من 51 سنة	00	00%
المجموع	30	100%

المصدر: من إعداد الطالبة بالاعتماد على نتائج SPSS.

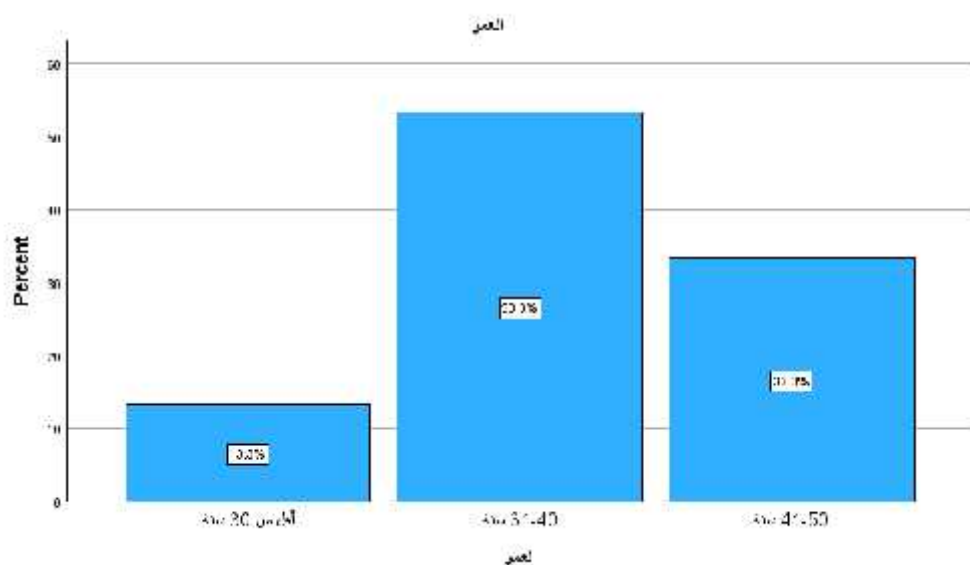
من خلال الجدول السابق نجد أن نسبة 53.3% للأفراد الذين أعمارهم يتراوح من 31 إلى 40 سنة، تليها نسبة الذين

أعمارهم من 41 إلى 50 سنة 33.3%، تليها نسبة 13.3% للذين أعمارهم أقل من 30 سنة، بينما نسبة الذين أعمارهم أكثر

من 51 سنة 0%.

الشكل رقم (2-2): يوضح توزيع أفراد العينة حسب متغير العمر.

الفصل الثاني: الإطار التطبيقي للرعاية الرياضية و دورها في تحسين أداء المؤسسات الرياضية



المصدر: من إعداد الطالبة بالاعتماد على نتائج SPSS.

3- توزيع أفراد العينة تبعاً لمتغير المستوى التعليمي: وهي كما يوضحها الجدول التالي:

الجدول رقم (2-7): يوضح توزيع أفراد العينة حسب متغير المستوى التعليمي.

النسبة %	التكرار	المستوى التعليمي
6.7%	02	ثانوي فأقل
13.3%	04	تقني سامي
73.3%	22	الليسانس
3.3%	01	ماستر
3.3%	01	دراسات عليا
100%	30	المجموع

المصدر: من إعداد الطالبة بالاعتماد على نتائج SPSS.

نجد من خلال الجدول السابق الذي يوضح توزيع أفراد العينة حسب متغير المستوى التعليمي أن أغلب الأفراد لديهم مستوى الليسانس بنسبة 73.3%، تليها نسبة 13.3% لديهم مستوى تقني سامي، و 6.7% لديهم مستوى ثانوي فأقل، و 3.3% ماستر، كما نجد أيضا نسبة 3.3% للذين لديهم مستوى دراسات عليا.

الفصل الثاني: الإطار التطبيقي للرعاية الرياضية و دورها في تحسين أداء المؤسسات الرياضية

الشكل رقم (2-3): يوضح توزيع أفراد العينة حسب متغير المستوى التعليمي.



المصدر: من إعداد الطالبة بالاعتماد على نتائج SPSS.

4- توزيع أفراد العينة تبعاً لمتغير الأقدمية: وهي كما يوضحها الجدول التالي:

الجدول رقم (2-8): يوضح توزيع أفراد العينة حسب متغير الأقدمية.

الأقدمية	التكرار	% النسبة
أقل من 5 سنوات	12	40%
6-10 سنوات	12	40%
11-15 سنة	05	16.7%
أكثر من 15 سنة	01	3.3%
المجموع	30	100%

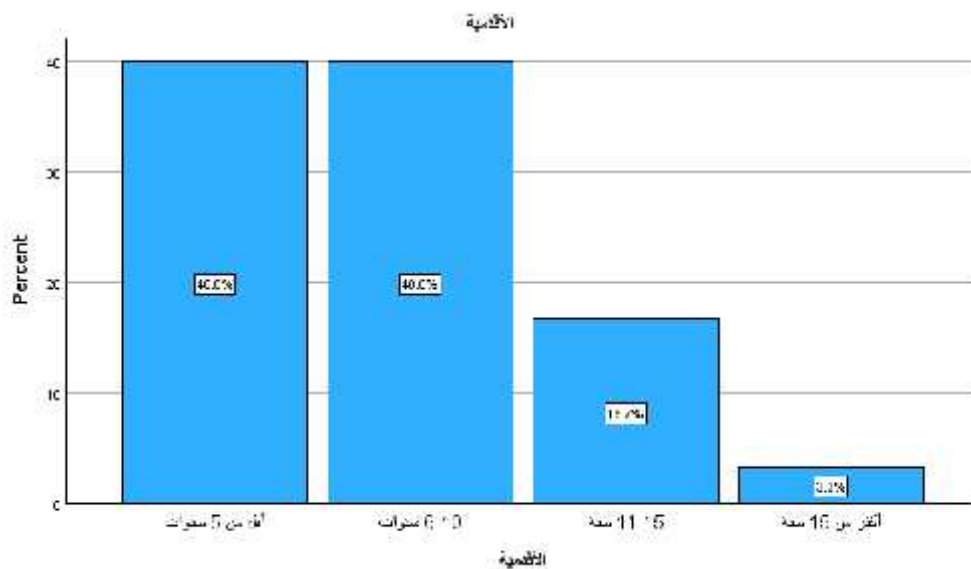
المصدر: من إعداد الطالبة بالاعتماد على نتائج SPSS.

نلاحظ من خلال الجدول السابق أن 40% من أفراد العينة لديهم أقدمية أقل من 5 سنوات، كما نجد أيضاً 40% لديهم

أقدمية من 6 إلى 10 سنوات، تليها نسبة 16.7% لديهم أقدمية من 11 إلى 15 سنة، و3.3% لديهم أقدمية أكثر من 15 سنوات.

الشكل رقم (2-4): يوضح توزيع أفراد العينة حسب متغير الأقدمية.

الفصل الثاني: الإطار التطبيقي للرعاية الرياضية و دورها في تحسين أداء المؤسسات الرياضية



المصدر: من إعداد الطالبة بالاعتماد على نتائج SPSS.

5- توزيع أفراد العينة تبعاً لمتغير المستوى الوظيفي: وهي كما يوضحها الجدول التالي:

الجدول رقم (2-9): يوضح توزيع أفراد العينة حسب متغير المستوى الوظيفي.

النسبة %	التكرار	المستوى الوظيفي
37%	11	رئيس النادي
33%	10	المسؤول المالي
30%	09	تقني رياضي
100%	30	المجموع

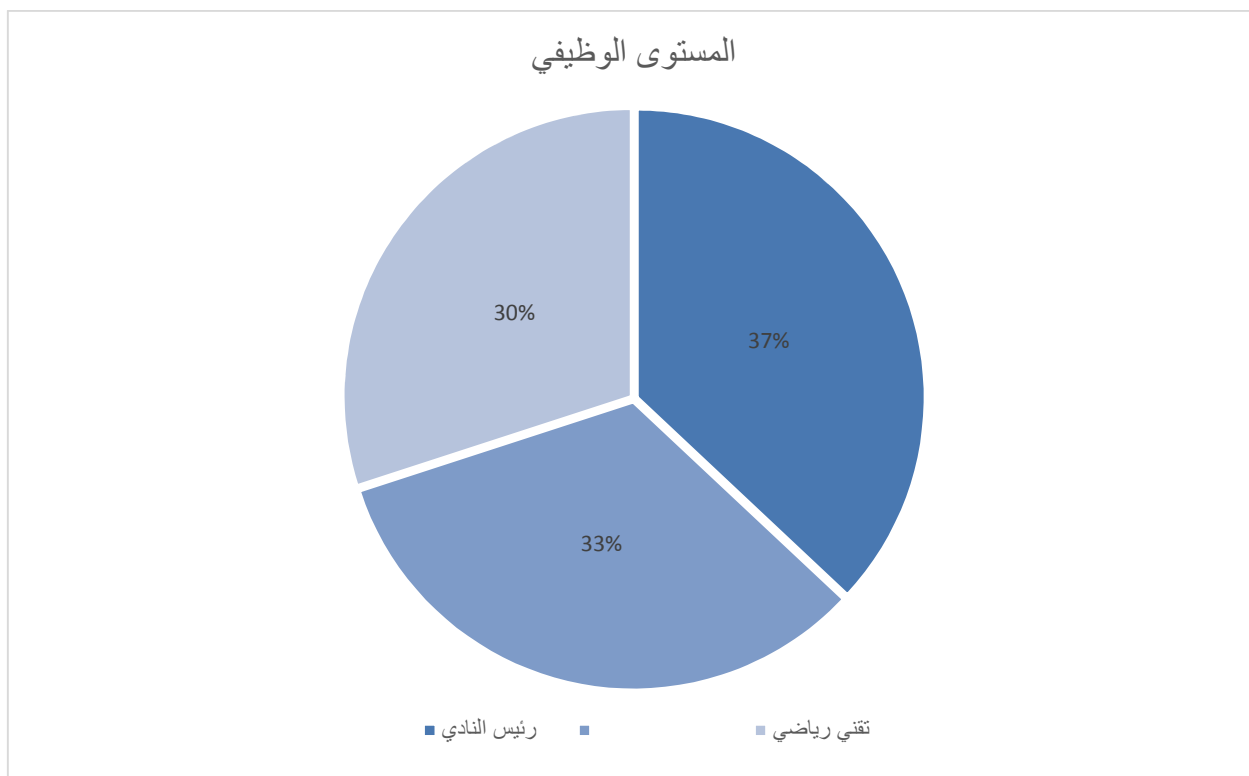
المصدر: من إعداد الطالبة بالاعتماد على نتائج SPSS.

نلاحظ من خلال الجدول السابق أن نسبة 33% من أفراد العينة لديهم وظيفة المسؤول المالي، بينما نجد 37% رؤساء

للنادي، و30% لتقني رياضي.

الشكل رقم (2-5): يوضح توزيع أفراد العينة حسب متغير المستوى الوظيفي.

الفصل الثاني: الإطار التطبيقي للرعاية الرياضية و دورها في تحسين أداء المؤسسات الرياضية



المصدر: من إعداد الطالبة بالاعتماد على نتائج SPSS.

الفرع الثاني: عرض وتحليل نتائج متغيرات الدراسة

سنقوم في هذا المطلب بمعالجة إحصائية لمتغيرات الدراسة من خلال حساب بعض مؤشرات الإحصاء الوصفي وهي المتوسط

الحسابي والانحراف المعياري.

1- التحليل الاحصائي لمحور الرعاية الرياضية:

1-1 التحليل الاحصائي لبعء إيرادات المؤسسة:

للتعرف على مستوى إيرادات المؤسسة بالنادي تم اقتراح (06) فقرة لنقيس هذا الجانب كما يلي:

جدول رقم (2-10): يوضح تصورات أفراد العينة نحو فقرات بعد "إيرادات المؤسسة" مرتبة حسب الأهمية.

الفصل الثاني: الإطار التطبيقي للرعاية الرياضية و دورها في تحسين أداء المؤسسات الرياضية

الترتيب	درجة	الانحراف	المتوسط	العبارة	الرقم
1	مرتفعة	0.86	4.47	للمؤسسات الراعية أهمية بالغة لدى الجماهير.	01
2	مرتفعة	0.83	4.17	توفر الرعاية الرياضية الأموال من خلال استثمار العلامة التجارية.	02
3	متوسطة	1.02	3.17	توجد رغبة من طرف المؤسسات من أجل تمويل النادي مقابل وضع العلامة التجارية على أقمصة اللاعبين.	03
4	متوسطة	1.18	2.97	يحقق الإعلام موارد مالية للنادي.	04
6	متوسطة	1.27	2.60	يوجد لدى النادي تجهيزات رياضية تتميز بالحدثة.	05
5	متوسطة	1.25	2.87	تقوم المؤسسات الراعية بدعم النادي بالتكفل بشراء بعض التجهيزات	06
/	متوسط	0.58	3.37	المعدل العام	

المصدر: من إعداد الطالبة بالاعتماد على نتائج SPSS.

يتضح من خلال الجدول السابق أن المتوسط الحسابي العام لإيرادات المؤسسة متوسط حيث قدر ب(3.37)، كما بلغ الانحراف المعياري (0.58)، حيث جاءت العبارة رقم (01): "للمؤسسات الراعية أهمية بالغة لدى الجماهير." في المرتبة الأولى بمتوسط حسابي قدره (4.47)، وانحراف معياري (0.86)، تليها في المرتبة الثانية العبارة رقم (02): "توفر الرعاية الرياضية الأموال من خلال استثمار العلامة التجارية."، إذ قدر متوسطها الحسابي ب(4.17)، وانحرافها المعياري (0.83)، تليها في المرتبة الثالثة العبارة رقم (03): "توجد رغبة من طرف المؤسسات من أجل تمويل النادي مقابل وضع العلامة التجارية على أقمصة اللاعبين."، بمتوسط حسابي (3.17)، وانحراف معياري (1.02)، وفي المرتبة الرابعة العبارة رقم (04): "يحقق الإعلام موارد مالية للنادي." بمتوسط حسابي (2.97)، وانحراف معياري (1.18)، وجاءت في المرتبة الخامسة العبارة رقم (06): "تقوم المؤسسات الراعية بدعم النادي بالتكفل بشراء بعض التجهيزات الرياضية."، بمتوسط حسابي (2.87)، وانحراف معياري (1.25)، وجاءت في المرتبة الأخيرة العبارة رقم (05): "يوجد لدى النادي تجهيزات رياضية تتميز بالحدثة."، بمتوسط حسابي قدر ب (2.60)، وانحراف معياري (1.27).

1-2 التحليل الاحصائي لبعده صورة المؤسسة:

للتعرف على مستوى صورة المؤسسة بالنادي تم اقتراح (05) فقرة لنقيس هذا الجانب كما يلي:

الفصل الثاني: الإطار التطبيقي للرعاية الرياضية و دورها في تحسين أداء المؤسسات الرياضية

جدول رقم (2-11): يوضح تصورات أفراد العينة نحو فقرات بعد " صورة المؤسسة " مرتبة حسب الأهمية.

الترتيب	درجة	الانحراف	المتوسط	العبرة	الرقم
4	متوسطة	1.41	2.70	هناك قوانين داخل النادي تعيق وضع العلامة التجارية على أقمصة اللاعبين.	01
2	مرتفعة	0.80	4.37	تسعى إدارة المؤسسة الرياضية لتقديم تسهيلات أمام المؤسسات الراعية من أجل وضع العلامة التجارية في المنافسات والبطولات.	02
3	مرتفعة	0.92	3.80	هناك أماكن مخصصة لوضع العلامة التجارية داخل النادي.	03
1	مرتفعة	0.64	4.27	يتم الإعلان من طرف إدارة المؤسسة الرياضية عن اسم الراعي الرياضي داخل النادي.	04
1	مرتفعة	0.74	4.27	وضع شعار المؤسسات الراعية على اللافتات الإشهارية يساعد على التعرف بالمؤسسة كراعي للتظاهرات الرياضية.	05
/	مرتفعة	0.52	3.88	المعدل العام	

المصدر: من إعداد الطالبة بالاعتماد على نتائج SPSS.

يتضح من خلال الجدول السابق أن المتوسط الحسابي العام لصورة المؤسسة مرتفع حيث قدر ب(3.88)، كما بلغ الانحراف المعياري (0.52)، حيث جاءت في المرتبة الأولى العبارة رقم (04): "يتم الإعلان من طرف إدارة المؤسسة الرياضية عن اسم الراعي الرياضي داخل النادي."، إذ قدر متوسطها الحسابي ب(4.27)، وانحرافها المعياري (0.64)، كما جاءت في نفس المرتبة العبارة رقم (05): "وضع شعار المؤسسات الراعية على اللافتات الإشهارية يساعد على التعرف بالمؤسسة كراعي للتظاهرات الرياضية."، بمتوسط حسابي (4.27) وانحراف معياري (0.74)، وفي المرتبة الثانية العبارة رقم (02): "تسعى إدارة المؤسسة الرياضية لتقديم تسهيلات أمام المؤسسات الراعية من أجل وضع العلامة التجارية في المنافسات والبطولات." بمتوسط حسابي قدره (4.37)، وانحراف معياري (0.80)، تليها في المرتبة الثالثة العبارة رقم (03): "هناك أماكن مخصصة لوضع العلامة التجارية داخل النادي."، بمتوسط حسابي (3.80)، وانحراف معياري (0.92)، تليها في المرتبة الأخيرة العبارة رقم (01): "هناك قوانين داخل النادي تعيق وضع العلامة التجارية على أقمصة اللاعبين."، بمتوسط حسابي (2.70)، وانحراف معياري (1.41).

3-1 التحليل الاحصائي لبعث تسويق الخدمات:

الفصل الثاني: الإطار التطبيقي للرعاية الرياضية و دورها في تحسين أداء المؤسسات الرياضية

للتعرف على مستوى تسويق الخدمات بالنوادي تم اقتراح (05) فقرة لنقيس هذا الجانب كما يلي:

جدول رقم (2-12): يوضح تصورات أفراد العينة نحو فقرات بعد " تسويق الخدمات " مرتبة حسب الأهمية.

الترتيب	درجة	الانحراف	المتوسط	العبارة	الرقم
2	مرتفعة	0.77	3.87	حاولتم نقل بعض التجارب الناجحة في التسيير من مؤسسات الرياضية أخرى إلى مؤسساتكم من أجل استقطاب المزيد من المؤسسات كراعي للنادي.	01
4	متوسطة	0.71	3.63	للمؤسسة الرياضية وسائل إعلام خاصة به.	02
5	متوسطة	0.94	2.93	هناك اتفاقيات وعقود مع وسائل الإعلام تنقل أخبار نادیکم.	03
3	مرتفعة	0.69	3.83	لديكم النية في إنشاء قناة أو مجلة خاصة بالنادي تعود لصالح النادي.	04
1	مرتفعة	1.15	4.03	فكرتم في اتخاذ بعض المؤسسات الراعية كراعي دائم للنادي.	05
/	متوسط	0.50	3.66	المعدل العام	

المصدر: من إعداد الطالبة بالاعتماد على نتائج SPSS.

يتضح من خلال الجدول السابق أن المتوسط الحسابي العام لتسويق الخدمات متوسط حيث قدر ب(3.66)، كما بلغ الانحراف المعياري (0.50)، حيث جاءت في المرتبة الأولى العبارة رقم (05): "فكرتم في اتخاذ بعض المؤسسات الراعية كراعي دائم للنادي"، بمتوسط حسابي (4.03)، وانحراف معياري (1.15)، وفي المرتبة الثانية العبارة رقم (01): "حاولتم نقل بعض التجارب الناجحة في التسيير من مؤسسات الرياضية أخرى إلى مؤسساتكم من أجل استقطاب المزيد من المؤسسات كراعي للنادي"، بمتوسط حسابي (3.87)، وانحراف معياري (0.77)، تليها في المرتبة الثالثة العبارة رقم (04): "لديكم النية في إنشاء قناة أو مجلة خاصة بالنادي تعود لصالح النادي"، بمتوسط حسابي (3.83)، وانحراف معياري (0.69)، وجاءت في المرتبة الرابعة العبارة رقم (02): "للمؤسسة الرياضية وسائل إعلام خاصة به"، بمتوسط حسابي (3.63)، وانحراف معياري (0.71)، تليها في الأخيرة العبارة رقم (03): "هناك اتفاقيات وعقود مع وسائل الإعلام تنقل أخبار نادیکم"، بمتوسط حسابي (2.93)، وانحراف معياري (0.94).

-نتائج تحليل وجهات نظر أفراد عينة الدراسة حول محور الرعاية الرياضية:

الفصل الثاني: الإطار التطبيقي للرعاية الرياضية و دورها في تحسين أداء المؤسسات الرياضية

للتعرف على مستوى الرعاية الصحية بالنادي تم الاستعانة بالمتوسطات الحسابية والانحرافات المعيارية ل3 أبعاد (إيرادات

المؤسسة، صورة المؤسسة، تسويق الخدمات) كما يوضحه الجدول التالي:

الجدول رقم (2-13): يوضح تصورات أفراد العينة لمحور "الرعاية الرياضية" مرتبة حسب الأهمية.

الرتبة	درجة الموافقة	الانحراف المعياري	المتوسط الحسابي	البعد
3	متوسطة	0.58	3.37	إيرادات المؤسسة
1	مرتفعة	0.52	3.88	صورة المؤسسة
2	متوسطة	0.50	3.66	تسويق الخدمات
/	متوسطة	0.39	3.62	الرعاية الرياضية

المصدر: من إعداد الطالبة بالاعتماد على نتائج SPSS.

نلاحظ من خلال الجدول السابق أن أغلب أفراد العينة قد أظهروا موافقة متوسطة حول محور الرعاية الرياضية المتمثلة بأبعاده

في: (إيرادات المؤسسة- صورة المؤسسة- تسويق الخدمات)، حيث بلغ المتوسط الحسابي للمعدل العام (3.62)، والانحراف المعياري

(0.39)، إذ جاء في المرتبة الأولى بعد "صورة المؤسسة" بمتوسط حسابي (3.88)، وانحراف معياري (0.52)، يليه في المرتبة الثانية

بعد "تسويق الخدمات" بمتوسط حسابي (3.66)، وانحراف معياري (0.50)، وفي المرتبة الثالثة بعد "إيرادات المؤسسة" بمتوسط

حسابي (3.37)، وانحراف معياري (0.58)، وهذه النتائج تؤكد أن مستوى الرعاية الرياضية بالنادي محل الدراسة متوسطا.

2- التحليل الاحصائي لمحور تحسين الأداء:

للتعرف على مستوى تحسين الأداء تم اقتراح (17) فقرة لنقيس هذا الجانب كما يلي:

الجدول رقم (2-14): يوضح تصورات أفراد العينة نحو فقرات محور "تحسين الأداء" مرتبة حسب الأهمية.

الترتيب	درجة	الانحراف	المتوسط	العبرة	الرقم
1	مرتفعة	0.43	4.77	يساهم التخطيط الجيد على تحسين سير النادي.	01
5	مرتفعة	0.56	4.57	للتخطيط دور في تحقيق أهداف المؤسسة الرياضية.	02
3	مرتفعة	0.49	4.63	يساهم وضع الخطط التفصيلية للموارد البشرية وخطط التطوير على مستوى الأقسام في تطوير وتحسين سير المؤسسة الرياضية.	03

الفصل الثاني: الإطار التطبيقي للرعاية الرياضية و دورها في تحسين أداء المؤسسات الرياضية

04	البرمجة الإدارية لها دور فعال في تقديم مردود جيد للمؤسسة الرياضية.	4.57	0.62	مرتفعة	5
05	تحديد البرامج بدقة يساعد على اجتناب الوقوع في الأخطاء وسوء التنفيذ.	4.63	0.49	مرتفعة	3
06	تعتمد المؤسسة الرياضية على أساليب خاصة في وضع برامجها.	4.40	0.72	مرتفعة	9
07	التنظيم الحسن والجيد يساعد المؤسسة على سير العمل بصورة حسنة وفعالة.	4.63	0.49	مرتفعة	3
08	يساهم التنظيم على احترام الخطط والأهداف.	4.60	0.49	مرتفعة	4
09	يحسن التنظيم من مستوى العلاقات بين العمال.	4.33	0.71	مرتفعة	10
10	للرقابة أهمية بالغة في تحسين سير المؤسسة الرياضية.	4.63	0.49	مرتفعة	3
11	تساهم مراقبة ومتابعة عملية التنفيذ في تحقيق أهداف المؤسسة الرياضية.	4.50	0.57	مرتفعة	7
12	تساعد الرقابة على تفادي الوقوع في الأخطاء وسوء التنفيذ.	4.70	0.46	مرتفعة	2
13	لتحديد المسؤوليات أصحاب السلطات دور في تحسين سير النادي.	4.47	0.62	مرتفعة	8
14	للكشف عن الأخطاء أصحاب السلطات دور في تحسين سير المؤسسة الرياضية.	4.53	0.62	مرتفعة	6
15	يتم دوريا تحسين وتطوير التجهيزات الرياضية مما تحسن جودة خدمات النادي.	3.30	0.79	متوسطة	12
16	يحقق النادي أرباح طائلة عن عملية الرعاية الرياضية.	2.37	1.29	متوسطة	13
17	تساهم الرعاية الرياضية في نجاح علامة الراعي للحدث الرياضي.	4.00	1.11	مرتفعة	11
المعدل العام		4.33	0.39	مرتفعة	/

المصدر: من إعداد الطالبة بالاعتماد على نتائج SPSS.

يتضح من خلال الجدول السابق أن المتوسط الحسابي العام مرتفع الأداء حيث قدر ب(4.33)، كما بلغ الانحراف المعياري (0.39)، حيث جاءت العبارة رقم (01): "يساهم التخطيط الجيد على تحسين سير النادي." في المرتبة الأولى بمتوسط حسابي قدره (4.77)، وانحراف معياري (0.43)، وفي المرتبة الثانية العبارة رقم (12): "تساعد الرقابة على تفادي الوقوع في الأخطاء وسوء التنفيذ." بمتوسط حسابي قدره (4.70)، وانحراف معياري (0.46)، تليها في المرتبة الثالثة العبارة رقم (03): "يساهم وضع الخطط التفصيلية للموارد البشرية وخطط التطوير على مستوى الأقسام في تطوير وتحسين سير المؤسسة الرياضية."، إذ قدر متوسطها الحسابي

الفصل الثاني: الإطار التطبيقي للرعاية الرياضية و دورها في تحسين أداء المؤسسات الرياضية

ب(4.63)، وانحرافها المعياري (0.49)، كما جاءت في نفس المرتبة العبارة رقم (05): " تحديد البرامج بدقة يساعد على اجتناب الوقوع في الأخطاء وسوء التنفيذ."، بمتوسط حسابي (4.63) وانحراف معياري (0.49)، وجاءت كذلك في نفس المرتبة العبارة رقم (07): "التنظيم الحسن والجيد يساعد المؤسسة على سير العمل بصورة حسنة وفعالة."، بمتوسط حسابي (4.63) وانحراف معياري (0.49)، وجاءت في نفس المرتبة أيضا العبارة رقم (10): "للرقابة أهمية بالغة في تحسن سير المؤسسة الرياضية."، بمتوسط حسابي (4.63) وانحراف معياري (0.49)، تليها في المرتبة الرابعة العبارة رقم (08): "يساهم التنظيم على احترام الخطط والأهداف."، إذ قدر متوسطها الحسابي ب(4.60)، وانحرافها المعياري (0.49)، بينما جاءت في المرتبة الخامسة العبارة رقم (02): " للتخطيط دور في تحقيق أهداف المؤسسة الرياضية."، بمتوسط حسابي (4.57)، وانحراف معياري (0.56)، وجاءت في نفس المرتبة العبارة رقم (04): "البرمجة الإدارية لها دور فعال في تقديم مردود جيد للمؤسسة الرياضية."، بمتوسط حسابي (4.57)، وانحراف معياري (0.62)، وفي المرتبة السادسة العبارة رقم (14): " للكشف عن الأخطاء أصحاب السلطات دور في تحسين سير المؤسسة الرياضية."، بمتوسط حسابي (4.53)، وانحراف معياري (0.62)، تليها في المرتبة السابعة العبارة رقم (11): " تساهم مراقبة ومتابعة عملية التنفيذ في تحقيق أهداف المؤسسة الرياضية."، بمتوسط حسابي (4.50)، وانحراف معياري (0.57)، تليها في المرتبة الثامنة العبارة رقم (13): " لتحديد المسؤوليات أصحاب السلطات دور في تحسين سير النادي."، بمتوسط حسابي (4.47)، وانحراف معياري (0.62)، وجاءت في المرتبة التاسعة العبارة رقم (06): "تعتمد المؤسسة الرياضية على أساليب خاصة في وضع برامجها."، بمتوسط حسابي (4.40)، وانحراف معياري (0.72)، تليها في المرتبة العاشرة العبارة رقم (09): "يجسن التنظيم من مستوى العلاقات بين العمال."، بمتوسط حسابي (4.33)، وانحراف معياري (0.71)، وفي المرتبة الحادي عشر العبارة رقم (17): " تساهم الرعاية الرياضية في نجاح علامة الراعي للحدث الرياضي." بمتوسط حسابي (4.00)، وانحراف معياري (1.11)، تليها في المرتبة الثاني عشر العبارة رقم (15): "يتم دوريا تحسين وتطوير التجهيزات الرياضية مما تحسن جودة خدمات النادي."، بمتوسط حسابي (3.30)، وانحراف معياري (0.79)، وجاءت في المرتبة الأخيرة العبارة رقم (16): " يحقق النادي أرباح طائلة عن عملية الرعاية الرياضية."، بمتوسط حسابي (2.37)، وانحراف معياري (1.29).

الجدول رقم (2-15): يوضح تصورات المستجوبين للمتغيرين.

الفصل الثاني: الإطار التطبيقي للرعاية الرياضية و دورها في تحسين أداء المؤسسات الرياضية

الانحراف المعياري	المتوسط الحسابي	
0.39	3.62	الرعاية الرياضية
0.39	4.33	الأداء
0.28	3.98	المعدل العام

المصدر: من إعداد الطالبة بالاعتماد على نتائج SPSS.

يتضح من الجدول أعلاه أن المتوسط الحسابي لمحور الأداء قدر ب(4.33)، وانحراف معياري (0.39)، وهو أكبر من المتوسط الحسابي لمحور الرعاية الرياضية الذي جاء بمتوسط حسابي قدره (3.62) ، وانحراف معياري قدره (0.39).

المطلب الثاني: نتائج اختبار الفرضيات.

بعد التطرق إلى التحليل الإحصائي لإجابات أفراد عينة الدراسة، سنقوم الآن باختبار الفرضيات بين متغيرات الدراسة المستقلة والتابعة، وذلك استناداً للإجابات والنتائج المتحصل عليها.

الفرع الأول: نتائج اختبار الفرضية الرئيسية الأولى.

من أجل اختبار الفرضية الرئيسية الأولى والتي تنص على أنه "توجد علاقة ارتباط ذات دلالة إحصائية بين مستوى الرعاية الرياضية لدى النوادي في الأداء" ، وجب أولاً اختبار الفرضيات الفرعية والمتعلقة بأبعاد المتغير المستقل الرعاية الرياضية وهي (إيرادات المؤسسة، صورة المؤسسة، تسويق الخدمات) مع المتغير التابع، وسنعمد في ذلك على اختبار بيرسون لقياس مدى وجود العلاقة الارتباطية بين المتغيرات المستقلة والمتغير التابع.

الفرضية الفرعية الأولى: "توجد علاقة ارتباط ذات دلالة إحصائية بين مستوى إيرادات المؤسسة لدى النوادي في الأداء".

الجدول رقم (2-16): يوضح معامل ارتباط بيرسون ومستوى الدلالة لدرجات ارتباط إيرادات المؤسسة و الأداء.

المتغير المستقل: إيرادات المؤسسة		المتغير
-0.094**	معامل بيرسون	المتغير التابع: الأداء.
0.621	مستوى الدلالة	

ذات دلالة إحصائية عند مستوى 0.05 المصدر: من إعداد الطالبة بالاعتماد على نتائج SPSS.

الفصل الثاني: الإطار التطبيقي للرعاية الرياضية و دورها في تحسين أداء المؤسسات الرياضية

نلاحظ من خلال الجدول السابق عدم وجود علاقة ارتباطية ذات دلالة معنوية بين إيرادات المؤسسة والأداء، حيث بلغ معامل الارتباط (-0.094) عند مستوى الدلالة المحسوبة (0.621) وهي أكبر من مستوى الدلالة (0.05)، وبالتالي لا تقبل الفرضية الفرعية الأولى والتي تنص على أنه توجد علاقة ارتباط ذات دلالة معنوية بين مستوى إيرادات المؤسسة والأداء.

الفرضية الفرعية الثانية: "توجد علاقة ارتباط ذات دلالة إحصائية بين مستوى صورة المؤسسة لدى النوادي في الأداء".

الجدول رقم (2-17): يوضح معامل ارتباط بيرسون ومستوى الدلالة لدرجات ارتباط صورة المؤسسة والأداء.

المتغير المستقل: صورة المؤسسة		المتغير
-0.063**	معامل بيرسون	المتغير التابع: الأداء.
0.742	مستوى الدلالة	

** ذات دلالة إحصائية عند مستوى 0.05 المصدر: من إعداد الطالبة بالاعتماد على نتائج SPSS.

نلاحظ من خلال الجدول السابق عدم وجود علاقة ارتباطية ذات دلالة معنوية بين صورة المؤسسة والأداء، حيث بلغ معامل الارتباط (-0.063) عند مستوى الدلالة المحسوبة (0.742) وهي أكبر من مستوى الدلالة (0.05)، وبالتالي نرفض الفرضية الفرعية الثانية والتي تنص على أنه توجد علاقة ارتباط ذات دلالة معنوية بين مستوى صورة المؤسسة والأداء.

الفرضية الفرعية الثالثة: "توجد علاقة ارتباط ذات دلالة إحصائية بين مستوى تسويق الخدمات لدى النوادي في الأداء".

الجدول رقم (2-18): يوضح معامل ارتباط بيرسون ومستوى الدلالة لدرجات ارتباط تسويق الخدمات و الأداء.

المتغير المستقل: تسويق الخدمات.		المتغير
0.094**	معامل بيرسون	المتغير التابع: الأداء.
0.622	مستوى الدلالة	

** ذات دلالة إحصائية عند مستوى 0.05 المصدر: من إعداد الطالبة بالاعتماد على نتائج SPSS.

الفصل الثاني: الإطار التطبيقي للرعاية الرياضية و دورها في تحسين أداء المؤسسات الرياضية

نلاحظ من خلال الجدول السابق عدم وجود علاقة ارتباطية ذات دلالة معنوية بين تسويق الخدمات والأداء، حيث بلغ معامل الارتباط (0.094) عند مستوى الدلالة المحسوبة (0.622) وهي أكبر من مستوى الدلالة (0.05)، وبالتالي نرفض الفرضية الفرعية الثالثة والتي تنص على أنه توجد علاقة ارتباط ذات دلالة معنوية بين مستوى تسويق الخدمات والأداء.

نتائج التحليل المتعلقة بمدى وجود العلاقة الارتباطية بين الرعاية الرياضية والأداء:

الجدول رقم (2-19): يوضح معامل ارتباط بيرسون ومستوى الدلالة لدرجات ارتباط الرعاية الرياضية والأداء.

المتغير المستقل: الرعاية الرياضية.		المتغير
0.048**	معامل بيرسون	المتغير التابع: الأداء.
0.801	مستوى الدلالة	

* ذات دلالة إحصائية عند مستوى 0.05 المصدر: من إعداد الطالبة بالاعتماد على نتائج SPSS.

نلاحظ من خلال الجدول السابق عدم وجود علاقة ارتباطية ذات دلالة معنوية بين الرعاية الرياضية والأداء، حيث بلغ معامل الارتباط (0.048) عند مستوى الدلالة المحسوبة (0.801) وهي أكبر من مستوى الدلالة (0.05)، وبالتالي نرفض الفرضية الرئيسية الأولى والتي تنص على أنه توجد علاقة ارتباط ذات دلالة معنوية بين مستوى الرعاية الرياضية والأداء.

الفرع الثاني: نتائج اختبار الفرضية الرئيسية الثانية.

من أجل اختبار الفرضية الرئيسية الثانية والتي تنص على أنه "يوجد دور للرعاية الرياضية في أداء النوادي"، وجب أولاً اختبار الفرضيات الفرعية والمتعلقة بأبعاد المتغير المستقل الرعاية الرياضية وهي (إيرادات المؤسسة، صورة المؤسسة، تسويق الخدمات) مع المتغير التابع، وسنعمد في ذلك على نماذج الانحدار البسيط والتي تدرس الأثر بين كل بعد من أبعاد المتغير المستقل وبين المتغير التابع، ومن أجل ذلك تم اختبار الفرضيات الفرعية التالية:

- "يوجد دور لايرادات المؤسسة في تحسين أداء النادي".
- "يوجد دور صورة المؤسسة في تحسين أداء النادي".
- "يوجد دور تسويق الخدمات في تحسين أداء النادي".

الجدول رقم (2-20): يوضح نتائج تحليل الانحدار بين متغيرات الدراسة.

الفصل الثاني: الإطار التطبيقي للرعاية الرياضية و دورها في تحسين أداء المؤسسات الرياضية

مستوى دلالة T	قيمة T المحسوبة	R	R ²	الخطأ المعياري	BETA	B ₀ (الثابت)	B1	أبعاد الرعاية الرياضية
0.621	0.250	0.094	0.009	0.395	-0.094	4.544	-0.063	إيرادات المؤسسة
0.742	0.110	0.063	0.004	0.396	-0.063	4.512	-0.047	صورة المؤسسة
0.622	0.249	0.094	0.009	0.395	0.094	4.268	0.004	تسويق الخدمات

** ذات دلالة إحصائية عند مستوى 0.05 المصدر: من إعداد الطالبة بالاعتماد على نتائج SPSS.

يتبين لنا من تحليل الانحدار الخطي البسيط للجدول السابق عدم وجود دور للرعاية الرياضية بأبعاده المختلفة (إيرادات المؤسسة، صورة المؤسسة، تسويق الخدمات) في الأداء، حيث بلغت معاملات الارتباط R (0.094، 0.063، 0.094)، على التوالي عند مستوى دلالة 0.05، أما معامل التحديد (التفسير) R² فقد بلغ (0.009، 0.004، 0.009)، على التوالي، كما بلغت قيم BETA (-0.094، -0.063، 0.094) على التوالي وهذا يعني أن الزيادة بدرجة واحدة في أي بعد من أبعاد الرعاية الرياضية سيؤدي إلى النقصان في تحسين الأداء، كما أن قيم T المحسوبة هي (0.250، 0.110، 0.249)، وهي قيمة أكبر من الدلالة المعنوية (0.05)، وبالتالي نرفض الفرضيات الجزئية الأولى والثانية والثالثة:

- "يوجد دور لايرادات المؤسسة في تحسين أداء النادي".
- "يوجد دور صورة المؤسسة في تحسين أداء النادي".
- "يوجد دور تسويق الخدمات في تحسين أداء النادي".

نتائج التحليل المتعلقة بوجود علاقة تأثير الرعاية الرياضية في تحسين الأداء:

الجدول رقم (2-21): يوضح تحليل التباين ودرجة صلاحية النموذج لاختبار الفرضية الرئيسية.

مستوى الدلالة	قيمة T المحسوبة	درجة الحرية	R	R ²	الخطأ المعياري	BETA	B	المتغير المستقل
0.801	0.065	28-1	0.048	0.002	0.397	0.048	0.048	المتغير المستقل

** ذات دلالة إحصائية عند مستوى 0.05 المصدر: من إعداد الطالبة بالاعتماد على نتائج SPSS.

الفصل الثاني: الإطار التطبيقي للرعاية الرياضية و دورها في تحسين أداء المؤسسات الرياضية

يتبين لنا من تحليل الانحدار الخطي البسيط للجدول السابق عدم وجود دور لمحور الرعاية الرياضية في الأداء، حيث بلغت معامل الارتباط R (0.048) عند مستوى دلالة 0.05، أما معامل التحديد (التفسير) R^2 فقد بلغ (0.002)، كما بلغت قيمة BETA (0.048)، يعني أن الزيادة بدرجة واحدة في الرعاية الرياضية سيؤدي إلى النقصان في تحسين الأداء، كما أن قيمة T المحسوبة هي (0.065)، وهي قيمة أكبر من الدلالة المعنوية (0.05)، ومنه نرفض الفرضية الرئيسية الثانية التي تنص على "يوجد دور للرعاية الرياضية في أداء النوادي".

الفرع الثالث: نتائج اختبار الفرضية الرئيسية الثالثة.

من أجل اختبار الفرضية الرئيسية الثالثة والتي تنص على أنه "توجد فروق ذات دلالة إحصائية بين مستوى الأداء في النوادي الرياضية تعزى للمتغيرات الشخصية والوظيفية (العمر، المستوى التعليمي، الأقدمية، المستوى الوظيفي)"، وسنعمد في ذلك اختبار التباين الأحادي Anova .

نتائج التحليل المتعلقة باختبار التباين الأحادي:

الجدول رقم (2-22): يوضح التباين الأحادي لفحص أثر المتغيرات حول (العمر، المستوى التعليمي، الأقدمية،

المستوى الوظيفي) حول الأداء.

اسم المتغير	المصدر	مجموع المربعات	درجات الحرية	متوسط المربعات	القيمة المحسوبة F	الدلالة الإحصائية
العمر	بين المجموعات	6.467	14	0.462	1.094	0.431
	داخل المجموعات	6.333	15	0.422		
المستوى العلمي	بين المجموعات	10.367	14	0.740	0.775	0.681
	داخل المجموعات	14.333	15	0.956		
الأقدمية	بين المجموعات	6.417	14	0.458	0.500	0.898
	داخل المجموعات	13.750	15	0.917		
المستوى الوظيفي	بين المجموعات	5.667	14	0.405	0.492	0.903

الفصل الثاني: الإطار التطبيقي للرعاية الرياضية و دورها في تحسين أداء المؤسسات الرياضية

		0.822	15	12.333	داخل المجموعات	
--	--	-------	----	--------	----------------	--

ذات دلالة إحصائية عند مستوى 0.05 المصدر: من إعداد الطالبة بالاعتماد على نتائج SPSS.

نلاحظ من الجدول الأعلى عدم وجود فروق ذات دلالة إحصائية عند مستوى معنوية بين متوسط استجابات أفراد عينة الدراسة لكل من (العمر، المستوى التعليمي، الأقدمية، المستوى الوظيفي)، حيث نجد قيمة المحسوبة F، على التوالي (1.094، 0.775، 0.500، 0.492)، وهي قيم غير دالة إحصائياً عند مستوى معنوية (0.05). ومنه يمكن القول أنه لا يوجد فروق ذات دلالة إحصائية بين المتغيرات (العمر، المستوى التعليمي، الأقدمية، المستوى الوظيفي) حول الأداء.

خلاصة الفصل:

حاولنا من خلال الفصل الإجابة على إشكالية الدراسة إذ تناولنا في الفصل مبحثين، المبحث الأول عرضنا طريقة وأدوات الدراسة إذ تم إظهار مجتمع وعينة الدراسة، بالإضافة إلى إثبات صدق وثبات أداة الدراسة والمتمثلة في الاستبيان، الذي استخدم كأداة لتحقيق أغراض الدراسة، وذلك باستعمال معامل ألفا كرونباخ وبيرسون، بينما المبحث الثاني تطرقنا فيه إلى عرض نتائج الدراسة وتحليلها ومناقشتها، ومناقشة واختبار الفرضيات، وذلك من خلال حساب المتوسط الحسابي والانحراف المعياري لإجابات أفراد عينة الدراسة، كما أنه توصلنا إلى نفي الفرضيات جميعها، وهذا بالاعتماد على نتائج تحليل الاستبيان، الذي تم تحليله بالاعتماد على برنامج الحزم الإحصائية spss للعلوم الاجتماعية، إذ تم استخدام معامل الارتباط بيرسون للتحقق من وجود العلاقة، كما أنه تم التطرق إلى اختبار الانحدار والذي يوضح اختبار الفرضيات.

الفصل الثاني: الإطار التطبيقي للرعاية الرياضية و دورها في تحسين أداء المؤسسات الرياضية

الختامة

خاتمة

الخاتمة:

أصبح الاستثمار في مجال الرعاية الرياضية يحتل صدارة في العالم المتقدم، لأهميته البالغة في مجال التسويق بسبب الجماهير الغفيرة التي تتابع الرياضة، إذ تعتبر الرعاية الرياضية من أهم الوسائل التي تعتمد عليها المؤسسات في الآونة الأخيرة في الترويج لعلامتها التجارية ومنتجاتها، حيث ان لها تأثيرا كبيرا على المؤسسات الرياضية (الأندية) والمؤسسة الراعية في نفس الوقت، كما أنها تساهم في تحقيق أهداف كلا منهما.

من خلال هذه الدراسة تعرضنا إلى دور الرعاية الرياضية في أداء المؤسسات الرياضية والتي استخلصنا منها مجموعة من النتائج نوجزها في النقاط التالية:

أولا: نتائج اختبار فرضيات الدراسة

- * عدم وجود علاقة ارتباط ذات دلالة معنوية بين مستوى الرعاية الرياضية و إيرادات المؤسسة وهذا ما ينفي الفرضية الأولى التي تنص على مايلي : بما ان الرعاية الرياضية تعمل على جذب الجماهير فإن لها تأثير على إيرادات المؤسسات الرياضية؛
- * عدم وجود علاقة ارتباط ذات دلالة معنوية بين مستوى الرعاية الرياضية و تعزيز صورة المؤسسة وهذا ما ينفي الفرضية الثانية التي تنص على مايلي : بما أن الرعاية الرياضية ترفع من الوعي بالعلامة التجارية فإنها تعزز صورة المؤسسات الرياضية؛
- * عدم وجود علاقة ارتباط ذات دلالة معنوية بين مستوى الرعاية الرياضية و تسويق الخدمات وجذب الجمهور وهذا ما ينفي الفرضية الثالثة التي تنص على مايلي : بما أن الرعاية الرياضية تعبر عن جودة الخدمات وكفاءة المؤسسات الرياضية فإن الرعاية الرياضية لها دور في تسويق لخدمات المؤسسات الرياضية.

خاتمة

ثانيا: النتائج العامة

- عدم وجود تفكير استراتيجي لدى المسيرين لخطة تسويقية طويلة الامد ساهم في عدم تأثير تسويق الخدمات على الأداء.
- التجارب التي تم نقلها للنادي لم تكن ذات أهمية بالقدر الذي يؤثر على الأداء؛
- نطاق الإعلام غير الواسع المعتمد عليه في تسويق الخدمات، لا سيما اعتماد النوادي الرياضية على قنوات محلية بسيطة؛
- عدم إعطاء الأهمية لوضع علامة تجارية سواءا على الأقمصة أو غيرها من طرف مسيري النوادي وهذا من خلال القوانين الداخلية للنادي رغم وجود أماكن خاصة لها ؛
- نشاط النادي ضمن المستويات الرياضية المحلية دون غيرها ساهم في عدم تأثير الصورة الذهنية على الأداء؛ وذلك لعدم امتلاكها طموح كبير لخوض تصفيات متقدمة .
- عدم إحتواء النوادي على شخصيات رياضية بارزة (أبطال) يفقد النادي أهمية صورته في الميدان و بالتالي عدم استقطاب الرعاة ؛
- اعتماد النوادي كليا على تمويل الصندوق الولائي(إعانات الدولة) الذي يشكل نسبة ضئيلة مقارنة بالاحتياجات؛
- افتقار بعض مسيري النوادي للكفاءة الكافية و الوعي بأهمية التمويل لتطوير النوادي.

ثالثا: الاقتراحات (التوصيات)

- على المؤسسات الراعية ان تنتهز فرصة تواجد الجماهير وتوافدهم في الأحداث الرياضية بخلق جو تفاعلي من أجل التعريف بمنتجاتها وخدماتها و مزاياها؛
- على المؤسسات أن تظهر مسؤوليتها الاجتماعية اتجاه المجتمع المتواجدة فيه، مؤكدة توجهاتها ودعمها لمختلف الأنشطة؛
- العمل على تنشيط المبيعات من خلال الرعاية الرياضية، كإتاحة للمستهلكين بفرصة تجربة استعمال المنتجات، وتزويدهم بالمعلومات عنها؛

خاتمة

- محاولة معرفة حاجات ورغبات المستهلكين وآرائهم حول المنتجات المؤسسة وذلك باستقاء المعلومات من المحيط الخارجي، مما يساعد على اتخاذ القرارات المناسبة.

ثالثاً: الآفاق

وفي الأخير نقترح آفاق لدراستنا بإدراج مواضيع من شأنها ان تكمل هذه الدراسة وتتسع فيها من بينها:

- ✓ أثر الرعاية الرياضية على قيمة العلامة للمؤسسة؛
- ✓ أثر توافق علامة والراعي على صورة العلامة ونية الشراء؛
- ✓ دراسة مقارنة بين رعاية الأحداث الرياضية ورعاية الرياضيين.

قائمة المراجع

قائمة المراجع

المراجع باللغة العربية:

الأحاديث النبوية:

1. عبد الله بن عمر، صحيح البخاري، رقم 7/138.

الكتب:

2. كافي مصطفى، اقتصاديات البيئة والعملة، ط1، دار مؤسسة رسلان،

3. عبد الرحمان سيار، استراتيجية الاحتراف الرياضي بالمؤسسات الاقتصادية، دار الوفاء لدنيا النشر، طبعة1، د.ب.ن،
2009.

4. الفروخ، فايز، التعليم التنظيمي وأثره في تحسين الأداء الوظيفي، دار جليس، د.ب.ن،، 2010.

5. كمال درويش السعدني، خليل السعدني، احتراف في كرة القدم، مركز الكتاب للنشر، مصر، 2006.

6. مفتي ابراهيم حمادة، تطبيقات الإدارة الرياضية، المدارس، الجامعات، الاتحادات الرياضية، الأندية، مركز الكتاب للنشر،
القاهرة، مصر، 1999.

البحوث الجامعية:

7. بن يمينة ابراهيم، التدقيق الاستراتيجي ودوره في تحسين أداء المؤسسة الاقتصادية، أطروحة مقدمة لنيل شهادة الدكتوراه في
علوم التسيير، تخصص تسيير محاسبي وتدقيق، جامعة أحمد دراية، أدار، 2017.

8. حيدور فارس، شابي عبد الرؤوف، انعكاس وظيفة التنظيم على المنشآت الرياضية، مذكرة ضمن متطلبات نيل شهادة
الماستر في علوم وتقنيات النشاطات البدنية والرياضية، تخصص تسيير المنشآت الرياضية والموارد البشرية، جامعة محمد
خيضر، بسكرة، 2022/2021.

9. خلفان محمد أمين وآخرون، أساليب الرعاية الرياضية ودورها في تنويع مصادر تمويل الأندية الرياضية دراسة ميدانية لبعض
الأندية الرياضية لكرة القدم لولاية البويرة الرابطة الجهوية"، مذكرة تخرج ضمن نيل متطلبات شهادة ماستر أكاديمي، تخصص

قائمة المراجع

- تسيير المنشآت الرياضية والموارد البشرية، معهد علوم وتقنيات النشاطات البدنية والرياضية، جامعة أكلي محند أولحاج، البويرة، 2019/2018.
10. كمال قرابة، التخطيط الاستراتيجي ودوره في تحسين أداء المنشآت الرياضية الكبرى، رسالة مقدمة لنيل شهادة الدكتوراه في علوم النظرية منهجية التربية البدنية والرياضية، تخصص الإدارة والتسيير الرياضية، جامعة الجزائر 3، ابراهيم لطان شبيوط، الجزائر، 2022/2021.
11. مبارك صلاح الدين، الإدارة الرياضية ودورها في تحسين تسيير المنشآت الرياضية، مذكرة تخرج ضمن متطلبات نيل شهادة الماستر، تخصص إدارة وتسيير رياضي، في علوم وتقنيات النشاطات البدنية والرياضية، جامعة محمد خيضر، بسكرة، 2016/2015.
12. هرياجي عبد الغاني، الرعاية الرياضية وأثرها على نية الشراء المستهلك الجزائري - دراسة حالة العلامة التجارية الراعية كوندور - اطروحة مقدمة لنيل شهادة الدكتوراه في العلوم التجارية، تخصص علوم تجارية، جامعة فرحات عباس، سطيف، 2022/2021.

المقالات العلمية:

13. أسامة مرنيذ، الطاهر بريكي، دور التغيير التنظيمي في تطوير أداء المؤسسات الرياضية دراسة ميدانية بديوان المركبات الرياضية لولاية المسيلة، مجلة دفاتر المخبر، المجلد 16، العدد 01، جامعة المسيلة، 2021.
14. بلخير ميسون و حكيم بن جروة، أهمية استخدام الرعاية الرياضية في التأثير على قيمة العلامة التجارية وفق نموذج Aker دراسة حالة عينة من الزبائن مؤسسة كوندور في مدينة ورقلة، مجلة الدراسات الاقتصادية الكمية، المجلد 08، العدد 01، جامعة قاصدي مرباح، ورقلة، 2022.
15. الداوي، الشيخ، تحليل الاسس النظرية لمفهوم الاداء، مجلة الباحث، العدد 7، معهد الدراسات التربوية، جامعة القاهرة، مصر، 2010.

قائمة المراجع

16. ريم محمد عبد التواب حماد، دور الرعاية الرياضية في الترويج للعلامة التجارية، المجلة العلمية لبحث الإعلام وتكنولوجيا الاتصال، العدد 10، جامعة أسوان، مصر، 2021.
17. عبد الكريم شناي، فريدة أمنزال، التدقيق الداخلي كأداة لتحسين أداء المؤسسات الاقتصادية، مجلة الاقتصاد الصناعي، المجلد 12، العدد 02، جامعة محمد خيضر، بسكرة.
18. مراد همتان، عبد القادر موزاوي، الرعاية الرياضية وأثرها على تحسين تنافسية المؤسسات الاقتصادية، مجلة المالية والأسواق، العدد 06، 2017.
19. منذر خضر، يعقوب المهدي، دور الأنشطة التسويقية والرعاية الرياضية في الاداء التسويقي: دراسة لآراء العاملين والجمهور الرياضي في عدد من الاندية الرياضية العراقية، مجلة تنمية الرافدين، المجلد 38، العدد 123، العراق، 2019.

المراجع الأجنبية:

20. Bettina cCornwell, Sponsroship in marketing: Effective Communication through sport, Arts and Events, 1^{ef} Ed, Human, Kinetics for printing, USA, 2014.
21. Claude ALAZARD, sabrine SEFARL?, Contre de gestion manuel et application, DCG 11, Dunod ^{eme} edition, Paris, France, 2016.
22. Jean Yves saulquin, Gestion des ressources humaines et prefermance des services: Les cas des etabliss- ements socio- santiaire, revue des gestion des Ressouree humaines N° 36? Editions Eska, Paris, Juin 2000.
23. Jun Young Pqrkm Sabrina Sihombing, Impacts of the match to the sporting care event on brand image, attitude towards brand and intention to purchase, pilot analysis, Journal of Administrative Applications, Blita Harban University, Indonesia, March 2020
24. Mohammed mouloud ghezail, et other, The Sport Marketing Strategy in Achieving the Marketing Objectives of the Economic Foundation, International Journal of Financial Economics and Management, Faculty of Economics, University of Ghradaia, 2017.
25. Nuriddin Haydarov, National Sports Systems Performance Management is a comprehensive theoretical model, Sports Business Management, International Journal, University of Sterling, Scotland 2017

قائمة المراجع

26. Reinhard Grohs, Engineers for improving brand image in the care of sporting events," International Journal of Advertising, Schloss Sebourg Special University, Austria, May 2015
27. Richard Hoffman, Strategic planning and its relationship to performance," Business Strategies Journal, University of Salisbury, United States of America, Janvi 2007
28. Theyry narmatta, Le mécéant sportif, une alternative... (www.marketing.etudiant.fr).
29. Walliser B, Le parrainage sponsoring et mécénat, France, 2006, p 9.

قائمة الملاحق

قائمة الملاحق

الملحق رقم 01: الاستبيان

جامعة غارداية

كلية العلوم الاقتصادية والعلوم التجارية وعلوم التسيير

قسم علوم تجارية

استمارة الاستبيان



تحية طيبة وبعد:

أتوجه إليكم بالتقدير والاحترام راجين منكم التعاون لإنجاح هذه الدراسة الميدانية بموضوع "الرعاية الرياضية ودورها في تحسين أداء المؤسسات الرياضية" من وجهة نظر مسؤولي النوادي. وذلك من أجل إعداد مذكرة ماستر في علوم التجارة تخصص تسويق خدمات. إن إجاباتكم على هذه الاستمارة بكل شفافية ووضوح تساعدنا في الحصول على المعلومات اللازمة التي نخدم أهداف هذه الدراسة، كما نؤكد لكم أن المعلومات التي تقدمونها ستحاط بالسرية التامة ولن تستعمل إلا لأغراض البحث العلمي. وفي الأخير نشكركم مقدما على مجهودكم وحسن تعاونكم.

الأستاذة المساعدة:

هماز لويزة

تحت إشراف:

لغراب سمية

من إعداد الطالبة:

بوغلابة سمية

الرعاية الرياضية: تقدم مؤسسة تجارية المساعدة، سواء كانت مالية أو عينية، لنشاط رياضي بغرض تحقيق الاهداف التجارية. تحسين أداء: هو ما يقوم به الموظف أو مدير من أعمال و أنشطة مرتبطة بوظيفة معينة، ويختلف من وظيفة لأخرى وإن وجد بينهما عامل مشترك. المؤسسات الرياضية = النوادي الرياضي

المحور الأول: البيانات الشخصية

الجنس: ذكر () أنثى ()

العمر: أقل من 30 سنة () من 31 إلى 40 سنة () من 41 إلى 50 سنة () أكثر من 51 سنة ()

المستوى التعليمي: ثانوي فأقل () تقني سامي () اللسانس () مهندس () ماستر () دراسات عليا () أخرى ()

الأقدمية: أقل من 5 سنوات () من 6 إلى 10 سنوات () من 11 إلى 15 سنة () أكثر من 15 سنة ()

المستوى الوظيفي: (رئيس النادي) (مسؤول المالي) (تقني رياضي)

ملاحظة: للإجابة ضع علامة (x) على الخانة التي توافق إجابتك.

المحور	الرقم	العبارة	موافق بشدة	موافق	محايد	غير موافق بشدة	غير موافق

قائمة الملاحق

البعد الأول: إيرادات المؤسسة.					
					01 للمؤسسات الراعية أهمية بالغة لدى الجماهير.
					02 توفر الرعاية الرياضية الأموال من خلال استثمار العلامة التجارية.
					03 توجد رغبة من طرف المؤسسات من أجل تمويل النادي مقابل وضع العلامة التجارية على أقمصة اللاعبين
					04 يحقق الإعلام موارد مالية للنادي.
					05 يوجد لدى النادي تجهيزات رياضية تتميز بالحدثة.
					06 تقوم المؤسسات الراعية بدعم النادي بالتكفل بشراء بعض التجهيزات الرياضية.
البعد الثاني: صورة المؤسسة.					
					07 هناك قوانين داخل النادي تعيق وضع العلامة التجارية على أقمصة اللاعبين.
					08 تسعى إدارة المؤسسة الرياضية لتقديم تسهيلات أمام المؤسسات الراعية من أجل وضع العلامة التجارية في المنافسات والبطولات.
					09 هناك أماكن مخصصة لوضع العلامة التجارية داخل النادي.
					10 يتم الإعلان من طرف إدارة المؤسسة الرياضية عن اسم الراعي الرياضي داخل النادي.
					11 وضع شعار المؤسسات الراعية على اللافتات الإشهارية يساعد على التعرف بالمؤسسة كراعي للتظاهرات الرياضية.
البعد الثالث: تسويق الخدمات.					
					12 حاولتم نقل بعض التجارب الناجحة في التسيير من مؤسسات رياضية أخرى إلى مؤسساتكم من اجل استقطاب المزيد من المؤسسات كراعي للنادي.
					13 للمؤسسة الرياضية وسائل إعلام خاصة به.
					14 هناك اتفاقيات وعقود مع وسائل الإعلام تنقل اخبار ناديكم.
					15 لديكم النية في إنشاء قناة أو مجلة خاصة بالنادي تعود لصالح النادي.
					16 فكرتم في اتخاذ بعض المؤسسات الراعية كراعي دائم للنادي.

المحور الثالث: أداء النادي

الرقم	العبارة	موافق بشدة	موافق	محايد	غير موافق بشدة	غير موافق بشدة
01	يساهم التخطيط الجيد على تحسين سير النادي.					
02	للتخطيط دور في تحقيق أهداف المؤسسة الرياضية.					
03	يساهم وضع الخطط التفصيلية للموارد البشرية وخطط التطوير على مستوى الأقسام في تطوير وتحسين سير المؤسسة الرياضية..					
04	البرمجة الإدارية لها دور فعال في تقلص مردود جيد للمؤسسة الرياضية..					
05	تحديد البرامج بدقة يساعد على اجتناب الوقوع في الأخطاء وسوء التنفيذ.					
06	تعتمد المؤسسة الرياضية. على أساليب خاصة في وضع برامجها .					
07	التنظيم الحسن والجيد يساعد المؤسسة على سير العمل بصورة حسنة وفعالة.					

قائمة الملاحق

					يساهم التنظيم على احترام الخطط والاهداف.	08
					يحسن التنظيم من مستوى العلاقات بين العمال.	09
					للرقابة أهمية بالغة في تحسن سير المؤسسة الرياضية.	10
					تساهم مراقبة ومتابعة عملية التنفيذ في تحقيق أهداف المؤسسة الرياضية .	11
					تساعد الرقابة على تفادي الوقوع في الأخطاء وسوء التنفيذ.	12
					لتحديد المسؤوليات اصحاب السلطات دور في تحسن سير النادي	13
					للكشف عن الأخطاء اصحاب السلطات دور في تحسن سير المؤسسة الرياض	14
					يتم دوريا تحسن وتطوير التجهيزات الرياضية مما تحسن جودة خدمات النادي	15
					يحقق النادي أرباح طائلة عن عملية الرعاية الرياضية.	16
					تساهم الرعاية الرياضية في نجاح علامة الراعي للحدث الرياضي.	17

الملحق رقم 2: جدول الاساتذة المحكمين

الجامعة	اسم ولقب الأستاذ
جامعة غرداية	د. مراكشي عبد الحميد
جامعة غرداية	د. عنيشل عبد الله
جامعة غرداية	د. الشايش عبد الله

الملحق رقم 03: معاملات الثبات لمحاور الدراسة مع المعدل الكلي لجميع فقرات الاستبيان:

معامل ألفا كرونباخ لمعدل الاستبيان:

Reliability Statistics

Cronbach's Alpha	N of Items
.756	33

معامل ألفا كرونباخ للمحور الأول: البيانات الشخصية

قائمة الملاحق

Reliability Statistics

Cronbach's Alpha	N of Items
.652	16

معامل ألفا كرونباخ للمحور الثاني: الرعاية الرياضية

Reliability Statistics

Cronbach's Alpha	N of Items
.869	17

الملحق رقم 04: معامل بيرسون:

Correlations

		إيرادات	تسويق	المتغير : الرعاية الرياضية	المتغير : الاسبيان		
: إيرادات المؤسسة	Pearson Correlation	1	.155	.574**	.839**	-.094	.497**
	Sig. (2-tailed)		.414	<.001	<.001	.621	.005
	N	30	30	30	30	30	30
: .	Pearson Correlation	.155	1	.136	.553**	-.063	.327
	Sig. (2-tailed)	.414		.474	.002	.742	.077
	N	30	30	30	30	30	30
: . : تسويق الخدمات	Pearson Correlation	.574**	.136	1	.723**	.094	.552**
	Sig. (2-tailed)	<.001	.474		<.001	.622	.002

قائمة الملاحق

	N	30	30	30	30	30	30
المتغير المستقل: الرعاية الرياضية	Pearson Correlation	.839**	.553**	.723**	1	.048	.706**
	Sig. (2-tailed)	<.001	.002	<.001		.801	<.001
	N	30	30	30	30	30	30
المتغير التابع: أداء	Pearson Correlation	-.094	-.063	.094	.048	1	.741**
	Sig. (2-tailed)	.621	.742	.622	.801		<.001
	N	30	30	30	30	30	30
معدل الاسبيان	Pearson Correlation	.497**	.327	.552**	.706**	.741**	1
	Sig. (2-tailed)	.005	.077	.002	<.001	<.001	
	N	30	30	30	30	30	30

** . Correlation is significant at the 0.01 level (2-tailed).

الملحق رقم 05: اختبار كولمجروف_سمرنوف لاختبار التوزيع الطبيعي للمتغيرين:

One-Sample Kolmogorov-Smirnov Test

		المتغير المستقل: الرعاية الرياضية	المتغير التابع: أداء
N		30	30
Normal Parameters ^{a,b}	Mean	3.620833333	4.331372549
	Std. Deviation	.3935543894	.3906444805
Most Extreme Differences	Absolute	.087	.127
	Positive	.087	.097
	Negative	-.069	-.127
Test Statistic		.087	.127
Asymp. Sig. (2-tailed) ^c		.200 ^d	.200 ^d
Monte Carlo Sig. (2-tailed) ^e	Sig.	.804	.232
	99% Confidence Interval	Lower Bound	.794

قائمة الملاحق

Upper Bound	.814	.243
-------------	------	------

- Test distribution is Normal.
- Calculated from data.
- Lilliefors Significance Correction.
- This is a lower bound of the true significance.
- Lilliefors' method based on 10000 Monte Carlo samples with starting seed 717025692.

الملحق رقم 06: البيانات الشخصية:

	Frequency	Percent	Valid Percent	Cumulative Percent
Valid	30	100.0	100.0	100.0

	Frequency	Percent	Valid Percent	Cumulative Percent
Valid 30	4	13.3	13.3	13.3
31-40	16	53.3	53.3	66.7
41-50	10	33.3	33.3	100.0
Total	30	100.0	100.0	

المستوى التعليمي

	Frequency	Percent	Valid Percent	Cumulative Percent
Valid	2	6.7	6.7	6.7
	4	13.3	13.3	20.0
	22	73.3	73.3	93.3
	1	3.3	3.3	96.7
عليا	1	3.3	3.3	100.0

قائمة الملاحق

Total	30	100.0	100.0
-------	----	-------	-------

		الأقدمية			
		Frequency	Percent	Valid Percent	Cumulative Percent
Valid	5	12	40.0	40.0	40.0
	6-10	12	40.0	40.0	80.0
	11-15	5	16.7	16.7	96.7
	15	1	3.3	3.3	100.0
	Total	30	100.0	100.0	

		المستوى الوظيفي			
		Frequency	Percent	Valid Percent	Cumulative Percent
Valid	رئيس النادي	9	30.0	30.0	30.0
		12	40.0	40.0	70.0
	تقني رياضي	9	30.0	30.0	100.0
	Total	30	100.0	100.0	

قائمة الملاحق

الملحق رقم 07: جدول المتوسط الحسابي والانحراف المعياري للبعد الأول: إيرادات المؤسسة

Statistics

		الراعية أهمية الجماهير	توفر الرعاية الرياضية العلامة التجارية	أجل تمويل التجارية على أقمصة اللاعبين	يحقق الإعلام موارد مالية	يوجد لدى النادي تجهيزات رياضية تتميز	الراعية بدعم التجهيزات الرياضية	إيرادات :
N	Valid	30	30	30	30	30	30	30
	Missing	0	0	0	0	0	0	0
Mean		4.47	4.17	3.17	2.97	2.60	2.87	3.37222222222222
Std. Deviation		.860	.834	1.020	1.189	1.276	1.252	.583429191

الملحق رقم 08: جدول المتوسط الحسابي والانحراف المعياري للبعد الثاني: صورة المؤسسة

Statistics

		هناك قوانين داخل النادي تعيق وضع العلامة التجارية اللاعبين	المؤسسة الرياضية تقديم تسهيلات أمام المؤسسات الراعية العلامة التجارية	هناك أماكن العلامة التجارية	يتم الإعلان من المؤسسة الرياضية الرياضي داخل	المؤسسات الراعية الإشهارية يساعد على التعريف للتظاهرات الرياضية	:
N	Valid	30	30	30	30	30	30
	Missing	0	0	0	0	0	0
Mean		2.70	4.37	3.80	4.27	4.27	3.88000000000000
Std. Deviation		1.418	.809	.925	.640	.740	.5241742274184

قائمة الملاحق

الملحق رقم 09: جدول المتوسط الحسابي والانحراف المعياري للبعد الثالث: تسويق الخدمات

		Statistics					
		في التسيير من الرياضية أخرى	المؤسسة الرياضية المزيد من	هناك اتفاقيات ناديكم	لديكم النية في	الراعية كراعي	تسويق الخدمات
		المزيد من	المؤسسة الرياضية خاصة به	ناديكم			
N	Valid	30	30	30	30	30	30
	Missing	0	0	0	0	0	0
Mean		3.87	3.63	2.93	3.83	4.03	3.660000000 000
Std. Deviation		.776	.718	.944	.699	1.159	.5041893459 324

الملحق رقم 10: جدول المتوسط الحسابي والانحراف المعياري للمحور الأول: إيرادات المؤسسة

		Statistics			
		البعد الأول: إيرادات	:	البعد الثالث: تسويق	المتغير المستقل: الراعية الرياضية
N	Valid	30	30	30	30
	Missing	0	0	0	0
Mean		3.372222222 22	3.880000000 00	3.660000000 00	3.620833333 33
Std. Deviation		.58342911091 11	.52417422741 84	.50418934593 24	.39355438947 02

قائمة الملاحق

ANOVA^a

Model		Sum of Squares	df	Mean Square	F	Sig.
1	Regression	.039	1	.039	.250	.621 ^b
	Residual	4.386	28	.157		
	Total	4.425	29			

a. Dependent Variable: المتغير التابع: أداء النادي

b. Predictors: (Constant), البعد الأول: إيرادات المؤسسة,

Coefficients^a

Model		Unstandardized Coefficients		Standardized Coefficients	t	Sig.
		B	Std. Error	Beta		
1	(Constant)	4.544	.431		10.545	<.001
	البعد الأول: إيرادات	-.063	.126	-.094	-.500	.621

a. Dependent Variable: المتغير التابع: أداء النادي

الملحق رقم 14: جداول الانحدار الخطي البسيط بين صورة المؤسسة وأداء النادي

Model Summary

Model	R	R Square	Adjusted R Square	Std. Error of the Estimate
1	.063 ^a	.004	-.032	.39677920675 13

a. Predictors: (Constant), : .

ANOVA^a

Model		Sum of Squares	df	Mean Square	F	Sig.
1	Regression	.017	1	.017	.110	.742 ^b
	Residual	4.408	28	.157		

قائمة الملاحق

Total	4.425	29			
-------	-------	----	--	--	--

a. Dependent Variable: المتغير التابع: أداء النادي

b. Predictors: (Constant), :

Coefficients^a

Model		Unstandardized Coefficients		Standardized Coefficients	t	Sig.
		B	Std. Error	Beta		
1	(Constant)	4.512	.550		8.202	<.001
	:	-.047	.141	-.063	-.332	.742

a. Dependent Variable: المتغير التابع: أداء النادي

الملحق رقم 15: جداول الانحدار الخطي البسيط بين تسويق الخدمات وأداء النادي

Model Summary

Model	R	R Square	Adjusted R Square	Std. Error of the Estimate
1	.094 ^a	.009	-.027	.39580158514

56

a. Predictors: (Constant), البعد الثالث: تسويق الخدمات.

ANOVA^a

Model		Sum of Squares	df	Mean Square	F	Sig.
1	Regression	.039	1	.039	.249	.622 ^b
	Residual	4.386	28	.157		
	Total	4.425	29			

a. Dependent Variable: المتغير التابع: أداء النادي

b. Predictors: (Constant), البعد الثالث: تسويق الخدمات.

Coefficients^a

قائمة الملاحق

Model		Unstandardized Coefficients		Standardized Coefficients	t	Sig.
		B	Std. Error	Beta		
1	(Constant)	4.268	.146		29.131	<.001
	البعد الثالث: تسويق .	.004	.008	.094	.499	.622

a. Dependent Variable: المتغير التابع: أداء النادي

الملحق رقم 16: جداول الانحدار الخطي البسيط بين الرعاية الرياضية وأداء النادي

Model Summary

Model	R	R Square	Adjusted R Square	Std. Error of the Estimate
1	.048 ^a	.002	-.033	.3970999273103

a. Predictors: (Constant), المتغير المستقل: الرعاية الرياضية

ANOVA^a

Model		Sum of Squares	df	Mean Square	F	Sig.
1	Regression	.010	1	.010	.065	.801 ^b
	Residual	4.415	28	.158		
	Total	4.425	29			

a. Dependent Variable: المتغير التابع: أداء النادي

b. Predictors: (Constant), المتغير المستقل: الرعاية الرياضية

Coefficients^a

Model		Unstandardized Coefficients		Standardized Coefficients	t	Sig.
		B	Std. Error	Beta		
1	(Constant)	4.159	.682		6.095	<.001
	المتغير المستقل: الرعاية الرياضية	.048	.187	.048	.255	.801

a. Dependent Variable: المتغير التابع: أداء النادي

قائمة الملاحق

الملحق رقم 17: التباين الأحادي لفحص أثر المتغيرات (العمر، المستوى التعليمي، الأقدمية، المستوى الوظيفي) حول تحسين الأداء.

		ANOVA				
		Sum of Squares	df	Mean Square	F	Sig.
	Between Groups	6.467	14	.462	1.094	.431
	Within Groups	6.333	15	.422		
	Total	12.800	29			
التعليمي	Between Groups	10.367	14	.740	.775	.681
	Within Groups	14.333	15	.956		
	Total	24.700	29			
الأقدمية	Between Groups	6.417	14	.458	.500	.898
	Within Groups	13.750	15	.917		
	Total	20.167	29			
الوظيفي	Between Groups	5.667	14	.405	.492	.903
	Within Groups	12.333	15	.822		
	Total	18.000	29			

فهرس الموضوعات