

وزارة التعليم العالي و البحث العلمي

جامعة غرداية

كلية العلوم الاقتصادية والتجارية وعلوم التسيير

قسم: العلوم المالية والمحاسبة



مذكرة مقدمة لاستكمال متطلبات شهادة ماستر أكاديمي

ميدان العلوم الاقتصادية و التسيير و العلوم التجارية

شعبة : علوم مالية ومحاسبة

تخصص مالية مؤسسة

بعنوان :

دور أجهزة الدعم في تمويل المؤسسات الناشئة

دراسة حالة الوكالة الوطنية لدعم و تنمية المقاولاتية -وكالة غرداية- خلال الفترة

الممتدة من 2010/2020

من إعداد الطالبتين : حسيني بشرى / حميدات منال

نوقشت و أجزيت بتاريخ: 2023/06/15

أمام اللجنة المكونة من السادة:

الرقم	اللقب و الاسم	الجامعة	الصفة
01	د. بن نوي مصطفى	جامعة غرداية	رئيسا
02	د. بن قايد الشيخ	جامعة غرداية	مشرفا و مقرا
03	أ.د بوخاري عبد الحميد	جامعة غرداية	مناقشا

السنة الجامعية: 2023/2022



وزارة التعليم العالي و البحث العلمي

جامعة غرداية

كلية العلوم الاقتصادية والتجارية وعلوم التسيير

قسم: العلوم المالية و المحاسبة



مذكرة مقدمة لاستكمال متطلبات شهادة ماستر أكاديمي

ميدان العلوم الاقتصادية و التسيير و العلوم التجارية

شعبة : علوم مالية ومحاسبية

تخصص مالية مؤسسة

بعنوان

دور أجهزة الدعم في تمويل المؤسسات الناشئة

دراسة حالة الوكالة الوطنية لدعم و تنمية المقاولاتية-وكالة غرداية- خلال الفترة

الممتدة من 2020/2010

من إعداد الطالبتين : حسيني بشرى / حميدات منال

نوقشت و أجزيت بتاريخ: 2023/06/15

أمام اللجنة المكونة من السادة:

الرقم	اللقب و الإسم	الجامعة	الصفة
01	د. بن نوي مصطفى	جامعة غرداية	رئيسا
02	د.بن قايد الشيخ	جامعة غرداية	مشرفا و مقررا
03	أ.د.بوخاري عبد الحميد	جامعة غرداية	مناقشا

السنة الجامعية: 2023/2022

## الاهداء

بِسْمِ اللَّهِ الرَّحْمَنِ الرَّحِيمِ

الحمد لله الذي أكرمني بفضله و أنار لي طريقي و دربي لا يسعني في هذا الموقف إلا أن اتقدم بإهداء ثمرة هذا العمل إلى كل من

بلغ الرسالة وأدى الأمانة... ونصح الأمة إلى نبي الرحمة ونور العالمين...

سيدنا محمد صلى الله عليه وسلم.

إلى من كلله الله بالهبة والوقار....إلى من علمني العطاء بدون انتظار...

إلى من أحمل اسمه

بكل تفان وافتخار.... والدي العزيز.

إلى روح امي العزيزة الطاهرة رحمة الله عليها

إلى كل افراد العائلة

إلى كل إخوتي و زملائي الطلبة

وإلى كل من ساهم في هذا العمل من قريب أو من بعيد....

منال حسيدات

## الاهداء

إلى معلم الإنسانية رسول الهدى و الرحمة سيدنا محمد صلى الله عليه و سلم إلى من امرني ربي بالترحم عليهما كما  
رياني صغيرا ... أمي و أبي أطال الله في عمريهما

إلى إخوتي و أخواتي و كل أفراد عائلتي

إلى كل الأصدقاء الأعزاء الذين أعرفهم

إلى كل ذي فضل و من له حق علي...من أساتذة و معلمين

إلى كل زملائي في دراسة

# شكر وعرفان

الكثير هو الله رب العالمين الذي رزقنا العقل

وحسن التوكل عليه سبحانه وتعالى ونسأل الله رب العالمين رب العرش الكريم أن يكون علمنا هذا نافعا إن شاء الله.

نشكر الله سبحانه و تعالى الذي أعطانا الشجاعة والعزيمة

على المثابرة والعمل.

نتقدم بجزيل الشكر إلى الأستاذ المشرف د. بن قايد الشيخ

على نصحه وتوجيهاته القيمة فجزاه الله جنة الفردوس

كما أتقدم بعظيم شكري للمؤطر الفاضل عبد الرحمان الحاج قويدر الذي لم يبخل علينا بتوجيهاته في إنجاز هذا البحث جعلها الله في ميزان حسناته .

نتقدم بالشكر إلى كل أساتذة

جامعة غرداية.

ولا يفوتنا التعبير عن تقديرنا الخاص وامتناننا إلى كل من ساهم و ساعد من قريب أو من بعيد في إنجاز هذا العمل

## الملخص:

هدفت هذه الدراسة الى ابراز دور أجهزة الدعم في تمويل المؤسسات الناشئة ،حيث تم إستخدام المنهج الوصفي التحليلي باعتباره الأنسب للإجابة عن إشكالية الدراسة التي تتمحور أساسا حول ما مدى مساهمة الوكالة الوطنية لدعم و تنمية المقاولاتية في تمويل المؤسسات الناشئة بولاية غرداية ، و تمثلت أداة الدراسة في جمع البيانات و تحليلها لتسهيل عملية الوصف و التحليل للوصول إلى نتائج دقيقة ، و منهج دراسة الحالة لإسقاط الجانب النظري من الدراسة على الجانب التطبيقي .

توصلت الدراسة إلى مجموعة من النتائج تتمثل في :

- ساهمت المؤسسات الناشئة المستحدثة من طرف الوكالة الوطنية لدعم و تنمية المقاولاتية في التقليل من نسبة البطالة و توفير مناصب شغل و تحقيق التنمية المحلية.

- للوكالة الوطنية لدعم و تنمية المقاولاتية دور فعال في إنجاح مسار هذه المؤسسات و النهوض بالتنمية الإقتصادية و الإجتماعية.

**الكلمات المفتاحية :** أجهزة الدعم ، المؤسسات الناشئة ، الوكالة الوطنية لدعم و تنمية المقاولاتية .

**summary:**

This study aimed to highlight the role of the National Agency for Support and Development of Entrepreneurship in financing startups, where the descriptive analytical approach was used as the most appropriate to answer the problem of the study, which mainly revolves around the extent of the contribution of the National Agency for Support and Development of Entrepreneurship in financing startups in the state of Ghardaïa, and The tool of the study was to collect and analyze data to facilitate the process of description and analysis in order to reach accurate results, and the case study approach to drop the theoretical side of the study on the applied side.

the study reached a set of results, as follows:

- The emerging institutions created by the National Agency for Support and Development of Entrepreneurship contributed to reducing the unemployment rate, providing jobs and achieving local development.
- The National Agency for the Support and Development of Entrepreneurship has an effective role in the success of the course of these institutions and the advancement of economic and social development.

**Keywords:** support agencies, emerging institutions, the National Agency for the Support and Development of Entrepreneurship.



# قائمة المحتويات

قائمة المحتويات

I-II	الاهداء
III	شكر وعرfan
IV	الملخص
VII	قائمة المحتويات
IX	قائمة الجداول
XI	قائمة الأشكال
XII	قائمة الملاحق
أ- ز	مقدمة عامة
4	الفصل الأول: الإطار المفاهيمي لاجهزة الدعم و المؤسسات الناشئة
4	تمهيد
5	المبحث الأول : ماهية المؤسسات الناشئة و اجهزة الدعم
5	المطلب الأول : مفهوم المؤسسات الناشئة
14	المطلب الثاني: أجهزة دعم المؤسسات الناشئة
16	المطلب الثالث: آليات ترقية المؤسسات الناشئة في الجزائر
18	المبحث الثاني : الدراسات السابقة
18	المطلب الأول : الدراسات باللغة العربية
20	المطلب الثاني: الدراسات باللغة الأجنبية
22	المطلب الثالث: ما يميز الدراسة الحالية عن الدراسات السابقة
24	خلاصة الفصل
25	الفصل الثاني: دراسة حالة الوكالة الوطنية لدعم و تنمية المقاولاتية _ فرع غرداية
25	تمهيد
26	المبحث الاول : تقديم عام حول الوكالة الوطنية لدعم و تنمية المقاولاتية _ فرع غرداية_
26	المطلب الأول: تعريف بالوكالة.
29	المطلب الثاني : الهيكل التنظيمي للوكالة الوطنية لدعم وتنمية المقاولاتية وكالة غرداية
38	المطلب الثالث: شروط التأهيل و صيغ التمويل و الإعانات المقدمة من طرف وكالة غرداية
43	المبحث الثاني: تقييم حصيلة الوكالة الوطنية لدعم و تنمية المقاولاتية بغرداية

43	المطلب الاول : تعداد المؤسسات الناشئة حسب مناصب شغل و نوع التمويل و حسب النشاط
47	المطلب الثاني : تعداد المؤسسات الناشئة حسب الجنس و المستوى التعليمي
50	المطلب الثالث: نماذج لمؤسسات منشأة من طرف الوكالة الوطني لدعم و تنمية المقاولاتية
55	خلاصة الفصل
56	الخاتمة
59	قائمة المراجع
63	قائمة الملاحق

## قائمة الجداول

الصفحة	عنوان الجدول
13	الجدول رقم (1): يمثل الفرق بين المؤسسات الصغيرة والمتوسطة و المؤسسات الناشئة
18	الجدول رقم (2): يمثل دراسة السابقة ل بوصوار لميس 2021
19-20	الجدول رقم (3) : يمثل دراسة مصطفى بورنان وعلي صوي 2020
20	الجدول رقم (4) : يمثل علالي زهرة و علالي فتيحة
21	الجدول رقم (5) : يمثل دراسة Daisy Mui Kee, Yusmani Mohd Yusoff and Sabai khin
21	الجدول رقم (6): يمثل دراسة kouamé
22	الجدول رقم (7): يمثل المقارنة بين الدراسة الحالية مع الدراسات باللغة العربية
23	الجدول رقم (8): يمثل المقارنة بين الدراسة الحالية مع الدراسات باللغة الأجنبية
27	الجدول رقم (9): يوضح تاريخ افتتاح الوكالة و الفروع التابعة لها في ولاية غرداية
27	الجدول رقم (10) : يمثل توزيع موظفين وكالة غرداية حسب المؤهل العلمي
28	الجدول رقم (11): يمثل توزيع الفروع التابعة لوكالة غرداية
39	الجدول رقم (12) : يمثل صيغة التمويل الذاتي في جهاز الوكالة الوطنية لدعم و تنمية المقاولاتية
39	الجدول رقم (13) : يمثل صيغة التمويل الثنائي في جهاز الوكالة الوطنية لدعم و تنمية المقاولاتية
39	الجدول رقم (14) : يمثل صيغة التمويل الثلاثي بالنسبة للعمال في جهاز الوكالة الوطنية لدعم و تنمية المقاولاتية
40	الجدول رقم (15) : صيغة التمويل الثلاثي بالنسبة للبطالين و الطلبة الجامعيين و في جهاز الوكالة الوطنية لدعم و تنمية المقاولاتية
43	الجدول رقم (16) : مساهمة المشاريع المنشأة في توفير مناصب الشغل خلال الفترة الممتدة من 2010 الى 2020

45	الجدول رقم (17) : توزيع المشاريع حسب نوع التمويل خلال الفترة الممتدة من 2010 الى 2020
46	الجدول رقم (18) : توزيع المشاريع حسب قطاع النشاط خلال الفترة الممتدة من 2010 الى 2020
47-48	الجدول رقم (19) : توزيع المشاريع الممولة حسب الجنس صاحب المشروع خلال الفترة الممتدة من 2010 الى 2020
49	الجدول رقم (20) : توزيع المشاريع بحسب المستوى التعليمي خلال فترة الدراسة 2020/2010
52	الجدول رقم (21) : توزيع قيمة الاستثمار حسب مساهمة كل من ( المستثمر، الوكالة، البنك) في المشروع لمؤسسة ذات نشاط صناعي
54	الجدول رقم (22) : توزيع قيمة الاستثمار حسب مساهمة كل من ( المستثمر، الوكالة، البنك) في المشروع لمؤسسة ذات نشاط الاشغال العمومية

## قائمة الأشكال

الصفحة	عنوان الشكل
08	شكل رقم (1) : يمثل مخطط مفصل لدورة حياة المؤسسات الناشئة
30	شكل رقم (2) : يمثل الهيكل التنظيمي للمديرية العامة للوكالة الوطنية لدعم و تنمية المقاولاتية
44	شكل رقم (3) : يبين مساهمة المشاريع المنشأة في توفير مناصب الشغل خلال الفترة الممتدة من 2010 الى 2020
45	شكل رقم (4) : يبين توزيع المشاريع المنشأة حسب طبيعة التمويل من 2010 الى 2020
46	شكل رقم (5) : يمثل توزيع عدد المشاريع الممولة حسب قطاع النشاط من 2010 الى 2020
48	شكل رقم (6) : يمثل توزيع المشاريع الممولة حسب جنس صاحب المشروع من 2010 الى 2020
49	شكل رقم (7) : يمثل توزيع المشاريع حسب المستوى التعليمي خلال الفترة الممتدة من 2010 الى 2020

قائمة الملاحق

الصفحة	عنوان الملاحق
63	الملحق رقم (1) : التعريف بالوكالة الوطنية لدعم تشغيل الشباب
64	الملحق رقم (2) : القروض غير المكافئة الاضافية
65	الملحق رقم (3) : الإعانات المالية و الإمتيازات الجبائية الممنوحة من اطار جهاز الوكالة
66	الملحق رقم (4) : مرحلة توسيع القدرات الإنتاجية
67	الملحق رقم (5) : صيغ التمويل

مقدمة



## أ- توطئة :

شهد العالم في الآونة الأخيرة اهتمام متزايد بموضوع المؤسسات الناشئة، و التي تعتبر من أهم المحركات الرئيسية في تحقيق النمو الاقتصادي في معظم دول العالم لما لها من أهمية بالغة في تطوير الدول سواء المتقدمة او المتخلفة.

تعتبر الجزائر من الدول التي عرفت تحولات اقتصادية بداية من التسعينات حيث أصبح لزاما عليها الإهتمام بهذا النوع من المؤسسات كونها البديل الأفضل لخلق الثروة و تحسين المستوى المعيشي للأفراد و التقليل من نسبة البطالة عن طريق الإستثمار الواسع سعيا لتحقيق الإستقرار الإقتصادي و إنعاش الإقتصاد الوطني.

إلا أن إنشاء مثل هذه المؤسسات يواجه عدة صعوبات و عراقيل التي تقلل من أهميتها و تعرقل نموها مما يؤدي إلى فشلها. إلا أن الدولة حاولت بالقدر اللازم إيجاد وسائل للتقليل من هذه الصعوبات و العراقيل التي تواجه أصحابها و ذلك بتسخير هيئات دعم تهدف إلى تشجيع و مرافقة الشباب ذوي المشاريع في إطار تطبيق مشاريعهم الاستثمارية و تجسيدها على أرض الواقع ، حتى تتخطى العقبات و المشاكل التي تقف وراء إستمراريتها و تطورها . و لعل من أهم هذه الهيئات الوكالة الوطنية لدعم و تنمية المقاولاتية (الوكالة الوطنية لدعم و تشغيل الشباب سابقا) التي تهدف إلى دعم و تمويل هذه المؤسسات من خلال منحهم الإعانات المالية و الإمتيازات .

## ب- إشكالية البحث :

تواجه المؤسسات الناشئة العديد من التحديات و العراقيل والصعوبات تواجه تطويرها و إستمراريتها ، كإطار القانوني وقنوات تمويلها من أجل مساهمتها في دعم و تطوير الاقتصاد.

ومن خلال ما سبق يمكننا حصر الإشكالية في هذا التساؤل الجوهرى التالي:

كيف تساهم الوكالة الوطنية لدعم و تنمية المقاولاتية في تمويل المؤسسات الناشئة بولاية غرداية ؟

و للإجابة عن هذه الإشكالية نطرح الإشكاليات الفرعية التالية:

ولكي تتبين لنا الإجابة على هذا التساؤل سوف نستعين ببعض التساؤلات الفرعية :

- ما دور الوكالة الوطنية لدعم و تنمية المقاولاتية في إنشاء و ترقية المؤسسات الناشئة بولاية غرداية ؟
- كيف تساهم الوكالة الوطنية لدعم و تنمية المقاولاتية في تمويل المؤسسات الناشئة بولاية غرداية ؟
- ماهي أهم العراقيل والصعوبات التي تواجه المؤسسات الناشئة؟

## ت- الفرضيات :

وللإجابة على الأسئلة الفرعية والإشكالية الرئيسية تم وضع الفرضيات الآتية:

**الفرضية الأولى :** تعتبر الوكالة الوطنية لدعم و تنمية المقاولاتية أهم الهيئات التي يعتمد عليها في تمويل المؤسسات الناشئة .

**الفرضية الثانية :** تساهم أجهزة الدعم في تمويل المؤسسات الناشئة من خلال المساعدات المالية و توفير المتطلبات الضرورية.

الفرضية الثالثة: تعتبر إجراءات التمويل من أهم العراقيل و الصعوبات التي تواجه المؤسسات الناشئة .

### ث- أهداف الدراسة :

تهدف هذه الدراسة إلى تحقيق بعض الأهداف منها:

- ✓ إبراز أهمية أجهزة الدعم و ذلك من خلال مساهمتها في تطوير المؤسسات الناشئة.
- ✓ هدفت هذه الدراسة إلى إبراز المفاهيم المتعلقة بأجهزة الدعم و المؤسسات الناشئة، بالإضافة إلى تحديد العلاقة بينهما و التي تتمثل في دور أجهزة الدعم في تمويل المؤسسات الناشئة.
- ✓ التعرف على الخدمات و الميزات التي تقدمها الوكالة الوطنية لدعم و تنمية المقاولاتية لتمويل المؤسسات الناشئة.
- ✓ مكانة المؤسسات الناشئة من خلال الدور الذي تلعبه في تحقيق التنمية الاقتصادية.
- ✓ إبراز أهم النتائج التي حققتها الوكالة الوطنية لدعم و تنمية المقاولاتية في تمويل المؤسسات الناشئة ، على المستوى المحلي لولاية غرداية.

### ج- أهمية البحث:

تكمن أهمية الدراسة في أهمية المؤسسات الناشئة و أهم الآليات التي سخرتها الحكومة الجزائرية بغية دعم و تمويل هذه المؤسسات و التي تتمثل في أهم الأدوات التي تساهم في خلق و تطوير و ترقية المؤسسات الناشئة و نجاحها، و الدور الكبير التي تلعبه أجهزة الدعم في تشجيع المؤسسات الناشئة و الحد من البطالة من خلال دعم أصحاب المشاريع في توفير مناصب الشغل.

و نظرا لهذه الأهمية البالغة والدور الذي تلعبه هذه المؤسسات الا أنها تواجه العديد من الصعوبات خاصة مشكلة التمويل التي تعد من أهم المعوقات الرئيسية التي تعرقل نمو هذه المؤسسات و إستمراريتها ، و لإزالة هذه العقبات التمويلية أنشئت الحكومة العديد من أجهزة الدعم منها الوكالة الوطنية لدعم وتنمية المقاولاتية ANADE ، (الوكالة الوطنية لدعم و تشغيل الشباب ANSEJ سابقا)، التي تعد من أبرز الهياكل التي تعني بهذا القطاع.

## ح- أسباب إختيار الموضوع :

يمكن تلخيص الأسباب التي دفعتنا لإختيار هذا الموضوع في أسباب ذاتية و موضوعية :

### الأسباب الذاتية:

- يتمثل في معرفة دور الوكالة الوطنية لدعم و تنمية المقاولاتية في تمويل المؤسسات الناشئة و كيفية مساعدتها لشباب البطال.
- التفكير في إنشاء مشروع مستقبلا.
- الميول الشخصي للمواضيع ذات صلة بالمؤسسات الناشئة.
- محاولة إسقاط الجانب النظري من الدراسة على أرض الواقع.

### الأسباب الموضوعية:

- يتمثل في دور الوكالة الوطنية لدعم و تنمية المقاولاتية حتى أصبح من الصعب تجاهلها في تمويل المؤسسات الناشئة.
- تزايد الإهتمام في الآونة الأخيرة بموضوع المؤسسات الناشئة.
- إثراء المكتبة الجامعية بموضوع جديد من شأنه أن يحظى بإهتمام الباحثين في هذا المجال للقيام بدراسات جديدة.

■ ديناميكية الموضوع و صفته بالتجدد و الإستحداث.

## خ- حدود الدراسة:

### الحدود المكانية:

❖ كانت الدراسة الميدانية على مستوى الوكالة الوطنية لدعم و تنمية المقاولاتية \_ فرع غرداية .

### الحدود الزمنية:

❖ تم تطبيق هذه الدراسة خلال الفترة الممتدة من (2010-2020)

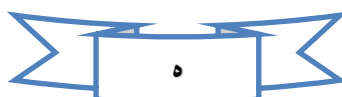
## د- منهجية البحث :

على ضوء الإشكالية و الأهمية و الأهداف المحددة و المذكورة سابقا، إعتدنا على المنهج الوصفي التحليلي ، و هذا في سبيل التشخيص السليم و الوصف الدقيق لموضوع الدراسة من مختلف جوانبه ، و يقوم المنهج الوصفي التحليلي على جمع البيانات و المعلومات المتعلقة بموضوع البحث ،لأننا بصدد توضيح الاطار المفاهيمي لأجهزة الدعم و المؤسسات الناشئة وذلك في الفصل النظري ، أما في الفصل التطبيقي فقد إعتدنا على منهج دراسة حالة على مستوى الوكالة الوطنية لدعم و تنمية المقاولاتية بولاية غرداية.

## ذ- هيكل البحث :

من أجل معالجة هذا الموضوع تم تقسيم هذه الدراسة على النحو الآتي :

تنقسم المذكرة إلى مقدمة عامة يليها فصلان ثم خاتمة الدراسة حيث تناولنا في الفصل الأول الإطار المفاهيمي و الدراسات السابقة لأجهزة الدعم و المؤسسات الناشئة ،من خلال مبحثين الأول تمثل في ماهية أجهزة الدعم و المؤسسات الناشئة . أما المبحث الثاني تناولنا فيه الدراسات السابقة المتعلقة بالموضوع .أما



الفصل الثاني المتعلق بدراسة حالة تم تقسيمه إلى مبحثين الاول تمثل في تقديم العام للوكالة الوطنية لدعم و تنمية المقاولاتية فرع غرداية أما المبحث الثاني فتمثل في تقييم حصيلة الوكالة الوطنية لدعم وتنمية المقاولاتية بغرداية.

### ر- نموذج الدراسة :

المتغير المستقل : أجهزة الدعم

المتغير التابع : المؤسسات الناشئة

### ز- صعوبات الدراسة :

تمثلت فيما يلي :

✓ صعوبة دراسة الموضوع في حد ذاته ، و هذا راجع لقلّة المؤسسات الناشئة الممولة من طرف الوكالة الوطنية

للدعم و تنمية المقاولاتية بولاية غرداية .

# الفصل الأول

الإطار المفاهيمي لاجهزة

الدعم و المؤسسات الناشئة

## تمهيد :

يعد موضوع المؤسسات الناشئة من المواضيع المعاصرة التي تم تسليط الضوء عليها في بلدان العالم النامية، لما لها من أهمية بالغة في زيادة التنمية الاقتصادية، و تجسيد الأفكار الجديدة لأصحاب الكفاءات من خلال إنشاء شركات تسعى لتجسيد الفكرة على أرض الواقع، تمتاز بالإبداع و الابتكار ، هدفها توفير مناصب الشغل و التقليل من نسبة البطالة . و إنشاء هذه المؤسسات ليس بالأمر الهين إنما يتطلب جهات دعم و مرافقة من أجل تمويلها و ضمان استمرارها.

و هذا ما سنحاول التطرق إليه من خلال الفصل الاول من الدراسة حيث يعالج هذا الفصل في المبحث الأول مفاهيم حول المؤسسات الناشئة و أجهزة الدعم , أما المبحث الثاني فقد تم عرض أهم الدراسات السابقة ذات صلة بموضوع الدراسة .

سنقوم من خلال هذا الفصل بالتطرق إلى مبحثين :

المبحث الأول : ماهية المؤسسات الناشئة و أجهزة الدعم

المبحث الثاني : الدراسات السابقة



## المبحث الأول : ماهية المؤسسات الناشئة و أجهزة الدعم

باعتبار ان اجهزة الدعم و دورها في تمويل المؤسسات الناشئة هو محور دراستنا ، و بغية التعرف على هذه المتغيرات في الموضوع ، سنسلط الضوء في هذا المبحث على أهم المفاهيم التي من شأنها أن تخدم أهداف الدراسة، و عليه نستعرض في هذا المبحث المفاهيم المتعلقة بالمؤسسات الناشئة و أجهزة الدعم .

### المطلب الأول : مفهوم المؤسسات الناشئة

أولا : تعريف المؤسسات الناشئة

#### 1- التعريف اللغوي للمؤسسات الناشئة:

إن مصطلح المؤسسات startup "الناشئة" مشتق من الفعل "to Start up" و أصله أمريكي، يحتوي على كلمتين اثنتين "Start" و تعبر عن فكرة الانطلاق و "up" تعبر عن فكرة النمو القوي. ووفقا لما جاء في القاموس الإنجليزي "Cambridge" فإنه عرف مصطلح المؤسسات الناشئة بأنه مشروع صغير بدأ للتو ، "a Small business That has Just been started" كما تدخل القاموس الفرنسي " la rousse" في تعريف المؤسسات الناشئة بأنها : "المؤسسات الشابة المبتكرة في قطاع التكنولوجيات الحديثة، jeune entreprise innovante des nouvelles technologies notamment dans le secteur" (1).

بداية استخدام مصطلح المؤسسة الناشئة (startup) كان مباشرة بعد الحرب العالمية الثانية ، وذلك مع ظهور أول مؤسسات رأس المال المغامر (capital risque) ، ليبدأ بعدها إستخدامه على نطاق واسع و مع إنتشار مؤسسات الأنترنت في نهاية التسعينات ، كان اول من إستخدم مصطلح المؤسسة الناشئة (David Birsh) في عام 1979 (2).

1- ليندة دراني، استراتيجيات الدعم و تمويل المؤسسات الناشئة في الجزائر كرهان للحد من البطالة، مجلة الدراسات القانونية (صنف ج)، المجلد 08، العدد 02، سنة 2022، ص 153

2- سعدالله بلواضح، مساهمة رأس المال البشري في نجاح المؤسسات الناشئة، دراسة ميدانية لعينة من المؤسسات الناشئة الجزائرية، مذكرة مقدمة لنيل شهادة الماستر الاكاديمي في علوم التسيير، تخصص إدارة اعمال، جامعة محمد بوضياف، المسيلة، سنة 2021، ص 02.

## 2-تعريف المؤسسات الناشئة حسب الباحثين و الخبراء:

ساهم الباحثون بشكل واسع في بلورة مفهوم المؤسسات الناشئة، فهناك من يعرفها بأنها "كل مؤسسة شابة و ديناميكية مبنية على التكنولوجيا و الابتكار و الذي يحاول مؤسسوها الإستفادة من تطوير منتج أو خدمة غير معروفة من أجل إنشاء أسواق جديدة"<sup>(1)</sup>.

في حين عرفها الباحث Paul Graham\* في مقاله المشهور حول النمو "growth" على أنها شركة صممت لتنمو بسرعة، (growth=start-up). و كونها تأسست حديثا لا يجعل منها شركة ناشئة ( startup company) في حد ذاتها، كما أنه ليس من ضروري أن تكون الشركات الناشئة تعمل في مجال التكنولوجيا، أو أن تمول من قبل مخاطر أو مغامر (venture funding) أو أن يكون لها نوع من خطط الخرج، الأمر الوحيد الذي يهم هو النمو، وأي شيء آخر يرتبط بالشركات الناشئة يتبع النمو. وحسب الباحث فإن النمو الجيد يكون بين 5 و 7 بالمائة أسبوعيا، وأحيانا بشكل إستثنائي 10 بالمائة<sup>(2)</sup>.

كما عرفها ferré بأنها تعتبر كمرحلة بادئة لتكوين المشروع، و من المفروض أنها مؤسسة تمتحن النمو بحيث يبين التعريف أن المؤسسات الناشئة ماهي إلا مرحلة مؤقتة و تمثل المرحلة المبدئية للمشروع.

في حين عرفها البروفيسور و رجل الأعمال ستيف بلانك أن "المؤسسة الناشئة ليست نسخة مصغرة من المؤسسات الكبرى"، بل هي تلك المؤسسات التي تنتقل من فشل إلى فشل بسرعة حتى تحقق النجاح في الأخير حيث تعلم باستمرار من الزبائن و هو ما يعلمها التكيف<sup>(3)</sup>.

## 3-تعريف المؤسسات الناشئة حسب المشرع الجزائري :

يرى المشرع الجزائري المؤسسة الناشئة على أنها مؤسسة خاضعة للقانون و تحترم المعايير الأتية:

1- ليندة دراني، مرجع سبق ذكره. ص154.

2 - شريفة بو الشعور، دور حاضنات الأعمال في دعم وتنمية المؤسسات الناشئة startup، دراسة حالة الجزائر، مجلة البشائر الاقتصادية، المجلد الرابع، العدد 2، 2018، ص420

3 - حسين يوسف، صديقي إسماعيل، دراسة ميدانية لواقع إنشاء المؤسسات الناشئة في الجزائر، حوليات جامعة بشار في العلوم الاقتصادية، المجلد 08، العدد 1، سنة 2021، ص70.

- يجب أن لا يتجاوز عمر المؤسسة 8 سنوات.
- يجب أن يعتمد نموذج أعمال المؤسسة على منتجات أو خدمات أو نموذج أعمال أو أي فكرة مبتكرة.
- يجب أن لا يتجاوز رقم الأعمال السنوي المبلغ الذي تحدده اللجنة الوطنية .
- أن يكون رأس المال الشركة مملوكا بالنسبة 50% على الأقل من قبل أشخاص طبيعيين أو صناديق إستثمار معتمدة من طرف مؤسسات أخرى حاصلة على علامة مؤسسات ناشئة<sup>1</sup>.

نظرا لتعدد تعريفات المؤسسات الناشئة فمننا بإقتراح تعريف لهذه المؤسسات و هو "المؤسسات الناشئة

هي مؤسسات حديثة و صغيرة ، تركز على الإبداع، الإبتكار و التكنولوجيا".

ثانيا :دورة حياة المؤسسات الناشئة :

تمر دورة حياة المؤسسة الناشئة بمراحل التالية :

المرحلة الاولى :مرحلة بناء فكرة: حيث يتم طرح فكرة إنشاء مشروع من خلال دراسة السوق و سلوك المستهلكين

و محاولة وضعها حيز التنفيذ و تطويرها في المستقبل و وضع خطط تحويلها و إختيار الطريقة المناسبة لها

المرحلة الثانية: مرحلة الانطلاق: و هنا يتم إطلاق المنتج أو الخدمة لأول مرة ، حيث يكون غير معروف ، مع

صعوبة إيجاد جهة التمويل المناسبة ،فعادة ما يلجأ صاحب المشروع إلى العائلة ، و هنا يكون المنتج مرتفع السعر و

بحاجة الى الترويج<sup>(2)</sup> .

المرحلة الثالثة :مرحلة مبكرة من الإقلاع و النمو: يبلغ فيها المنتج الذروة و يكون هناك حماس مرتفع ،ثم ينتشر

العرض و يبلغ المنتج الذروة في هذه المرحلة و يمكن أن يتوسع النشاط غلى خارج مبتكريه الأوائل ،فيبدأ الضغط

السلي حيث يتزايد عدد المعارضين للمنتج و يبدأ الفشل، أو ظهور عوائق أخرى يمكن أن تدفع المنحنى نحو التراجع

المرحلة الرابعة: الإنزلاق في الوادي :و بالرغم من إستمرار الممولين المغامرين (رأس المال المغامر) بتمويل المشروع إلا

<sup>1</sup> -الجريدة الرسمية الجزائرية العدد55 ، المادة رقم11من المرسوم التنفيذي ، يتضمن شروط منح علامة مؤسسة الناشئة، الصادر في 2020/09/21،ص11.

2 - رمزي قلمين، يوسف قروموج، دور حاضنات الأعمال و إنشاء المؤسسات الناشئة في الجزائر، دراسة حالة (مشثلة) باتنة، مذكرة ماستر، قسم العلوم الاقتصادية، تخصص اقتصاد نقدي و بنكي، جامعة محمد بوضياف بالمسيلة، سنة 2022، ص8.

أنه يستمر في التراجع حتى يصل إلى مرحلة يمكن تسميتها وادي الحزن أو الموت، و هو ما يؤدي إلى خروج المشروع من السوق في حالة عدم التدارك خاصة و أن معدلات النمو في هذه المرحلة تكون جد منخفضة<sup>(1)</sup>.

**المرحلة الخامسة: تسلق المنحدر:** يستمر رائد الأعمال في هذه المرحلة بإدخال تعديلات على منتجه و إطلاق إصدارات محسنة، لتبدأ الشركة الناشئة بالنهوض من جديد بفضل الإستراتيجيات المطبقة و إكتساب فريق العمل، و يتم إطلاق الجيل الثاني من المنتج و ضبط سعره، و تسويقه على نطاق أوسع.

**المرحلة السادسة: مرحلة النمو المرتفع:** في هاته المرحلة يتم تطوير المنتج بشكل نهائي و يخرج من مرحلة التجربة و الإختبار و طرحه في السوق المناسبة، تبدأ الشركة الناشئة في النمو المستمر و يأخذ المنحنى بالارتفاع حيث يحتتمل أن 20% إلى 30% من الجمهور المستهدف قد اعتمد الإبتكار الجديد، لتبدأ مرحلة إقتصاديات الحجم و تحقيق الأرباح الضخمة<sup>(2)</sup>.

#### الشكل رقم (01): مخطط مفصل لدورة حياة المؤسسات الناشئة



المصدر: شريفة بوالشعور 2018 ص 421.

1 - صورية بوطرفة، نجوى نصر، دور المؤسسات الناشئة في تحقيق التنمية المستدامة ، دراسة حالة الجزائر، مجلة الاقتصاد والتنمية المستدامة ، المجلد رقم 05 ، العدد رقم 01، 2021، ص 972.

2 - شريفة بوالشعور، مرجع سبق ذكره ص 422.

ثالثا: خصائص المؤسسات الناشئة

- مؤسسة حديثة التكوين ، شابة و مؤقتة : معظم المؤسسات الناشئة نجدها في السوق التجريبية بحيث من المعروف إنها تبدأ كأفكار مفترضة من قبل صاحب المشروع ، أي من عملية التفكير الذي يؤدي إلى الخروج للعمل (قبل أن تسجل قانونيا ) وبالتالي هي شابة و تكون لفترة معينة ثم تنتقل للتخرج " scale –up " لتصبح مؤسسة كبيرة أو تتعرض للفشل و تنتقل إلى فرصة اخرى .
- الابتكار : من مميزات المؤسسات الناشئة القدرة على الإبداع و الابتكار و التطوير الدائم بحيث تكون لها القدرة على خلق منتج جديد أو تطوير منتج قديم بمواصفات جديدة ، بخدمة جديدة ، أو طريقة توريد جديدة و ما إلى ذلك.
- القدرة العالية على النمو و التطور: أكثر صفة تتشارك بها المؤسسات الناشئة هي القدرة على النمو و إكتساح الأسواق وتحقيق إيرادات سريعة و كبيرة جدا مقارنة بتكاليف التأسيس و العمل و هذا ما يشجع أصحاب الأموال على تمويلها. فهو غير مشبع و بالتالي صعوبة القيام بأبحاث السوق نظرا لقلّة المعلومات إذا تجد المؤسسات نفسها تعمل في المجهول (1).
- الجمع بين الإدارة و الملكية : حيث أن صاحب أو أصحاب المشروع غالبا ما يكون هو مدير المشروع ومن ثم يتمتع بالاستقلال في الأداء و قضاء ساعات طويلة من العمل اليومي تتجاوز أربعة عشرة ساعة يوميا.
- المركزية: حيث يقوم مالك المشروع في مباشرة أعماله بنفسه أو بمعاونة عدد محدود من المساعدين بتأدية النشاطات المختلفة في المنظمات (2).

رابعا: أهمية المؤسسات الناشئة

يمكن إبرازها في مايلي:

- 1 - حسين يوسف ، صديقي إسماعيل، مرجع سبق ذكره ص 74.
- 2 - سالم عومري ، عبد القادر بايوسف، المرافقة المقاولاتية و دورها في إنشاء و تطوير المؤسسات الصغيرة و المتوسطة ، دراسة حالة الوكالة الوطنية لدعم تشغيل الشباب ،مذكرة ماستر ، تخصص ادارة اعمال ،قسم علوم التسيير ،جامعة أدرار، الجزائر، سنة 2018، ص33.

- الحد من البطالة و توفير مناصب العمل.
- تجديد الخدمات و المنتجات المقدمة .
- إستغلال الثروات المحلية.
- القضاء على الإحتكار و تحقيق التوازن الجهوي .
- إنخفاض مستلزمات راس المال المطلوبة و صغر القروض و المخاطر المنطوية عليها.
- حجم القوة العاملة اللازمة و تحقيق روح الفريق و تقليل التكاليف نسبيا<sup>(1)</sup>.
- المساهمة في تطوير النسبي الإقتصادي .
- إستثمار المدخرات و تعزيز و جذب المستثمرين و رأس مال الأجنبي.
- مرونتها و قدرتها على التأقلم و الاستجابة السريعة<sup>(2)</sup>.

#### خامسا :أهم المحفزات لإنشاء المؤسسات الناشئة و الصعوبات التي تواجهها

في هذا المطلب سنتطرق لأهم المحفزات لإنشاء المؤسسات الناشئة و الصعوبات التي تعيق إنطلاقها.

##### 1- محفزات إنشاء المؤسسات الناشئة:

هناك العديد من المحفزات التي تدفع لإنشاء مؤسسات ناشئة و نذكر أهمها فيما يلي<sup>(3)</sup>:

- الأزمة الاقتصادية و التي دفعت الى إختيار المؤسسات الناشئة و خصوصا مع منتصف الثمانينات في معظم الدول النامية و منها الجزائر ، مما أدى إلى ضعف القدرات الإستثمارية و عدم قدرتها على الإستمرار في إستحداث المؤسسات الكبرى و حتى عدم القدرة على الإحتفاظ بالقائمة منها.

1 - أيوب زائدي ، نزيه بن حريرة ، دور التمويل الأصغر في دعم المؤسسات الناشئة ،دراسة حالة الوكالة الوطنية لدعم وتنمية المقاولاتية ، مذكرة تخرج لنيل شهادة ماستر أكاديمي، تخصص إدارة مالية ، كلية العلوم الاقتصادية والتجارية وعلوم التسيير، جامعة محمد البشير الإبراهيمي برج بوعريش، 2021،ص11.

2-حسين يوسف ، صديقي اسماعيل،مرجع سابق ذكره، ص 73. ت72

3-أيوب زائدي، بن حريرة نزيه، مرجع سابق ذكره ص 15 .

- ظهور إستراتيجيات جديدة من قبل المؤسسات الكبرى التي تعاني من إرتفاع تكلفة الإنتاج الداخلي و التي دفعت بها إلى تشجيع المناولة أو ظاهرة النمو الشبكي ، و هي إستراتيجية تحكمها إرادة التقليل من كلفة الإنتاج و المحافظة في نفس الوقت على مراقبة هياكل الإنتاج و سيرورتها.
- التحولات الإقتصادية العالمية و ما صاحبها من تطبيق لبرامج التعديل الهيكلي في عدد من الإقتصاديات طرح حتمية التنمية و تطوير المؤسسات الناشئة العاجلة، مظاهر التخلي عن بعض الأنشطة و إمتصاص المسرحين من مناصب عملهم بسبب إعادة هيكلة قطاعات النشاط الإقتصادي.
- الإهتمام المتزايد الذي توليه المؤسسات المالية و النقدية الدولية بخلق أدوار جديدة كالتنويل الجزئي والقرض المصغر لإستحداث هذه المؤسسات كآليات فعالة لتخفيف من عبء الفقر و البطالة.
- الدور المتعاظم للقطاع الخاص خصوصا في ظل الاوضاع الإقتصادية الحالية.
- التشجيع على الإستثمار و من ثم عدم معاملتها بمعدل ضريبي على أرباح الشركات مثلها مثل المؤسسات العمومية الإقتصادية بل يجب أن ينخفض بحسب المنطقة و بحسب نوع المنتج.
- التشجيع على التشغيل و ذلك بإلغاء الأعباء العمالية تماما

## 2-الصعوبات التي تواجه المؤسسات الناشئة:

تواجه المؤسسات الناشئة أو ما يطلق عليها ريادة الأعمال عدة صعوبات نذكر منها:

### 2-1 صعوبات تمويلية:

يعتبر التمويل من أهم الصعوبات التي تواجه المؤسسات الناشئة، إذ يشكل التمويل بمختلف أشكاله أهم تحدي لهذه الشركات، حيث ماتزال هناك فجوة ما بين الشركات المناسبة لتلقي النمو، و المستثمرين (أفراد أو شركات) الذين يعرضون أموالهم لضخها فيها. لكن التمويل لا يمثل مشكلة لجميع الشركات مع أنه تحدي مهم، كما أنه يوجد الكثير من الشركات الناشئة التي مولت نفسها بنفسها و رفضت عروض التمويل التي وصلتها كونها لم تتفق مع رؤيتها.

## 2-2 صعوبات تسويقية:

إن تحدي تسويق منتج الشركة الناشئة يعتبر من التحديات الهامة التي تواجه هذه الشركات ، بسبب نقص الإمكانيات المادية ، كما أن التسويق يعتبر الهدف الأساسي للشركة والضامن لاستمراريتها بتحقيق العوائد و بالتالي الإعتماد على التمويل الذاتي و البحث عن بدائل تسويقية أخرى ، مثل التسويق الإلكتروني<sup>(1)</sup>.

## 2-3 صعوبات إدارية :

تواجه المشاريع الناشئة عدة صعوبات إدارية ، فالمبادر يواجه عدة عراقيل لدى قيامه بإجراءات التأسيس التي تكون معقدة و بطيئة تدفع به في الكثير من الأحيان إلى ترك فكرة الإنشاء ، ذلك لظروفه و تواضع إمكانياته و مستوى خبرته<sup>(2)</sup>.

## 2-4 صعوبات فنية :

تعتمد المشاريع الناشئة على قدرات و خبرات أصحابها بصفة رئيسية نظرا لعدم سماح إمكانياتها المادية بحصولها على الكفاءات البشرية المتخصصة المرتفعة التكاليف .

سادسا : الفرق بين المؤسسات الصغيرة و المتوسطة و المؤسسات الناشئة

## 1-تعريف المؤسسات الصغيرة و المتوسطة<sup>(3)</sup>:

- تمثل المؤسسات الصغيرة و المتوسطة أعمال قانونية يقيمها الأفراد لتحقيق الربح و تقديم سلع وخدمات ضرورية للمجتمع، وأن عدد العاملين فيها لا يتجاوز 250 شخص، و تعمل برؤوس أموال متوسطة، و من النادر أن يكون لهذه المؤسسات الهيمنة الكاملة على السوق.

<sup>1</sup> -عثمان ولد الصافي ، مصطفى العراي ، التحديات التي تواجه المؤسسات الناشئة في الجزائر و أليات دعمها و مرافقتها، حوليات جامعة بشار في العلوم الاقتصادية ،الجزائر، المجلد 07 ،العدد 03،السنة 2021،ص472 - 473.

<sup>2</sup> -أيوب زايد ، نزيه بن حريرة ، مرجع سابق ذكره، ص 16.

<sup>3</sup> . محمد زقيعط ، دور الوكالة الوطنية لدعم و تنمية المقاولاتية في دعم و تنمية المؤسسات الصغيرة و المتوسطة ،دراسة حالة الوكالة الوطنية لدعم و تنمية المقاولاتية و كالة غرداية ، مذكرة ماستر، تخصص تسيير المؤسسات ،قسم العلوم الاقتصادية ،كلية العلوم الاقتصادية و التجارية و علوم التسيير ، جامعة غرداية ، 2021، ص12.



- وتعرف كذلك من خلال الاعتماد على مجموعة من الأسس الخاصة بقياس الحجم، سواء من خلال عدد العاملين فيها، أو من خلال حجم المبيعات، وعليه فإن الحجم إنما يتم من خلال أرقام أو قيم محددة في ضوء تقسيمات صناعية معيارية.
- نظرا لتعدد تعريفات المؤسسات الصغيرة و المتوسطة قمنا باقتراح تعريف لهذه المؤسسات و هو "المؤسسات الصغيرة و المتوسطة هي مؤسسات لإنتاج السلع و الخدمات، لا يتجاوز عدد عمالها 250 عامل، تستوفي معايير الإستقلالية.

الجدول رقم(01): يمثل الفرق بين المؤسسات الصغيرة و المتوسطة و المؤسسات الناشئة:

المؤسسات الناشئة	المؤسسات الصغيرة و المتوسطة
عدد العمال لا يتجاوز 250 شخصا	عدد العمال لا يتجاوز 250 شخصا.
يجب أن لا يتجاوز عمرها 8 سنوات	عمرها غير محدد بمدة معينة.
وجودها مؤقت فهي أما تتطور لتصبح مؤسسة كبرى أو تتحول لتبقى مؤسسة صغيرة او متوسطة	قد يكون وجودها دائما.
لم يحدد بعد من قبل اللجنة الوطنية لمنح علامة مؤسسة ناشئة .	لا يتجاوز رقم أعمالها السنوي 4 ملايين دينار جزائري.
يجب أن تعتمد على أفكار أو نماذج أو أعمال مبتكرة .	قد تنشأ من أفكار عادية أو توسعية لمؤسسات أخرى.
يكون رأسمالها مملوكا بنسبة 50% من قبل أشخاص أو صناديق استثمار متعددة أو مؤسسات ناشئة أخرى.	تميز و تستوفي مبدأ الاستقلالية .
تمنح علامة مؤسسة ناشئة للمؤسسة لمدة أربع سنوات قابلة للتجديد مرة واحدة فقط .	في عملية التصنيف بين المؤسسة متوسطة أو صغيرة تكون الأولوية في ذلك لرقم أعمال المؤسسة أو مجموع أعمال المؤسسة الحصيلة السنوية تؤخذ لها.
تميز بمعدل نمو كبير و سريع .	معدلات النمو تكون عادية وبطيئة.

**المصدر:** حكيم زايدي، دور حاضنات الأعمال في ترقية المؤسسات الناشئة-دراسة حالة ، اطروحة دكتوراه، شعبة

علوم التسيير ،جامعة الشهيد حمه لخضر بالوادي، الجزائر، سنة 2022-2023 ص38

## المطلب الثاني : أجهزة دعم المؤسسات الناشئة

يمكن عرض أهم الهيئات التي جسدها الدولة لدعم و تمويل المؤسسات الناشئة

### 1- الوكالة الوطنية لتسيير القرض المصغر *ANGEM* :

ظهر القرض المصغر لأول مرة في الجزائر سنة 1999 إلا أنه لم يعرف في صيغته السابقة النجاح الذي كانت تتوخاه السلطات العمومية منه، بسبب ضعف عملية المرافقة أثناء مراحل إنضاج المشاريع و متابعة إنجازها وقد تبين ذلك خلال الملتقى الدولي الذي نظم في ديسمبر 2002 حول موضوع " تجربة القرض المصغر في الجزائر"، وبناء على التوصيات المقدمة خلال هذا التجمع، الذي ضم عددا معتبرا من الخبراء في مجال التمويل المصغر، تم إنشاء الوكالة الوطنية لتسيير القرض المصغر بموجب المرسوم التنفيذي رقم 04-14 المؤرخ في 22 جانفي 2004 المعدل<sup>(1)</sup>، تتوزع الوكالات الولائية على المستوى الوطني خلال 49 وكالة ولائية منها وكالتين (02) بالجزائر العاصمة، كما أن هذه الشبكة مدعمة بخلايا مرافقة متواجدة على مستوى الدوائر، يتمثل دور الوكالة الاساسي في محاربة الفقر والهشاشة من خلال القروض المصغرة التي تمنحها لجميع فئات المجتمع بدون إستثناء على أن يبلغوا السن القانوني المؤهل لمزاولة نشاط.

### مهام الوكالة الوطنية لتسيير القرض المصغر : تتمثل فيما يلي:

- ✓ تسيير جهاز القرض المصغر وفقا للتشريع و التنظيم المعمول بهما.
- ✓ تدعيم المستفيدين و تقديم لهم الإستشارة و ترافقهم في تنفيذ أنشطتهم.
- ✓ تمنح قروض بدون مكافأة.
- ✓ تبلغ المستفيدين أصحاب المشاريع المؤهلة للجهاز بمختلف الإعانات التي تمنح لهم.

1- الجريدة الرسمية الصادرة في 22 جانفي 2004، العدد 06، المادة رقم 01 من المرسوم التنفيذي رقم 04-14، يتضمن انشاء الوكالة الوطنية لتسيير القرض المصغر وتحديد قانونها الاساسي، الصادر في 06 جانفي 2004.

- ✓ تضمن متابعة الأنشطة التي ينجزها المستفيدون مع الحرص على إحترام بنود دفاتر الشروط التي تربطهم بالوكالة و مساعدتهم عند الحاجة لدى المؤسسات و الهيئات المعنية بتنفيذ مشاريعهم.
- ✓ تنشئ قاعدة للمعطيات حول الأنشطة و المستفيدين من الجهاز
- ✓ تقدم الإستشارة و المساعدة للمستفيدين من جهاز القرض المصغر في مسار التركيب المالي و رصد القروض.
- ✓ تقيم علاقات متواصلة مع البنوك و المؤسسات المالية في إطار التركيب المالي للمشاريع و تنفذ خطة التمويل و متابعة إنجاز المشاريع و استغلالها و المشاركة في تحصيل الديون غير المسددة في أجلها.
- ✓ تبرم اتفاقيات مع كل هيئة أو مؤسسة أو منظمة يكون هدفها تحقيق عمليات الإعلام ، و التحسس و مرافقة المستفيدين من جهاز القرض المصغر في إطار إنجاز أنشطتهم، و ذلك لحساب الوكالة<sup>(1)</sup>.

## 2- الوكالة الوطنية لدعم و تنمية المقاولاتية ANADE

الوكالة الوطنية لدعم و تنمية المقاولاتية ، بالإختصار ANADE التي تم إنشاؤها في عام 1996، هي هيئة عامة ذات طابع خاص ، تتمتع بالشخصية الاعتبارية و الإستقلال المالي ، تخضع لإشراف الوزير المفوض لدى رئيس الوزراء المسؤول عن المشاريع الصغيرة<sup>(2)</sup>.

سيتم التطرق إليها في الفصل التطبيقي

## 3- صندوق تمويل المؤسسات الناشئة<sup>(3)</sup>:

بعد إنشاء وزارة مكلفة بإقتصاد المعرفة و المؤسسات الناشئة، وضع إطار قانوني يحدد وضعية المؤسسة الناشئة و المزايا الممنوحة لهذا النوع من المؤسسات، تم الإطلاق الرسمي لصندوق تمويل المؤسسات الناشئة في 2020/10/03 خلال المؤتمر الوطني للمؤسسات الناشئة الذي إحتضنه المركز الدولي للمؤتمرات بالجزائر العاصمة.

## أهمية إنشاء صندوق تمويل مؤسسات ناشئة

1 - المرسوم التنفيذي رقم 04/14، المؤرخ في 2004/01/22، الجريدة الرسمية للجمهورية الجزائرية، العدد6، الصادرة في 2004/01/25

2 - <https://anade.dz>

<sup>3</sup> فاطمة الزهراء عراب ، خضرة صديقي ، دور الدولة في دعم المؤسسات الناشئة بالجزائر الجديدة، دراسة في قرار إنشاء صندوق تمويل المؤسسات الناشئة، حوليات جامعة بشار في العلوم الإقتصادية، المجلد 08، العدد01، 2020، ص44، 43.

- إن أهم عائق أمام المؤسسات الناشئة هو التمويل فإن تجد شخصا أو جهة تؤمن بفكرتك و تخاطر بتمويل مشروع يجسد تلك الفكرة مع احتمالات فشل كبير، و من هنا تظهر أهمية إنشاء هذا الصندوق.
- إن هذه الألية التمويلية الجديدة ستمكن الشباب أصحاب المشاريع من تفادي البنوك و ما ينجز عنها من ثقل بيروقراطي من خلال هذه الوسيلة التي تتمتع بالمرونة التي تتطلبها المؤسسات الناشئة .
- تمكين الشباب المبتكر من الإستفادة من نفس ميكانيزمات التمويل التي تتيحها البلدان المتطورة و السماح لهم بهذا بتحقيق مشاريعهم المبتكرة في الجزائر .
- يجسد إنشاء هذا الصندوق إرادة الدولة في إنشاء نسيج إقتصادي مولد للثروة و لمناصب شغل ، على طاقة الإبتكار و مقاولاتية شباب البلد.

#### المطلب الثالث: أليات ترقية المؤسسات الناشئة في الجزائر

- عملت الجزائر إلى اقرار عدة أليات لتهيئة بيئة جديدة مناسبة لإستحداث المؤسسات الناشئة و دعمها حتى تكون أساس الإقتصاد الوطني و ووجهته نحو التطور ، و من بين هذه الأليات نجد :
- منح علامة مؤسسة ناشئة : و هذا من خلال اللجنة المستحدثة تتكفل بمنح ثلاث علامات محددة وفق شروط خاصة و هي علامة " شركات ناشئة " ، " مشروع مبتكر " و كذا علامة " حاضنة أعمال " . كما أشرنا سابقا ، حيث أن منح هذه العلامات يسمح بتسهيل الحصول على إمتيازات ، تمويل و تسهيلات عديدة. و الجدير بالذكر هنا هو أنه إلى غاية مارس 2020 إستفادت أزيد من 300 شركة من علامة شركة ناشئة<sup>(1)</sup> .
- إطلاق منصة إلكترونية خاصة بالمؤسسات الناشئة و الصغيرة : والتي تم تفعيلها إنطلاق من 15 أكتوبر 2020 ، فمن خلال هذه المنصة يتم بناء بيانات مركزية لجميع الأطراف الناشطين في النظام البيئي للشركات

<sup>1</sup> خديجة إمان عماروش ، امينة مزيان ، تجربة شركة يسير كنموذج واعد للشركات الناشئة في الجزائر -قراءة تحليلية -، مجلة الاستراتيجية والتنمية ، المجلد 12 ، العدد 02، 2022، ص89.

الناشئة حتى تكون مصدرا للشركات المستقبلية مع أفضل الشركات عمومية أو خاصة كانت في مختلف المشاريع المستقبلية<sup>(1)</sup>.

- **منح إعفاءات ضريبية خاصة بالمؤسسات الناشئة** : مثل ما نص عليه قانون المالية لسنة 2021 ، فإن الإعفاءات الضريبية خاصة بالشركات الناشئة تشمل الضريبة الجزافية الوحيدة بالنسبة للشركات الخاضعة لهذا النظام ، الرسم على النشاط المهني و الضريبة على الدخل الاجمالي ، الضريبة على الأرباح ، كما تعفى الشركات الناشئة كذلك من الرسم على القيمة المضافة، وتخضع للحقوق الجمركية بمعدل 5% في ما يتعلق بالتجهيزات التي تدخل مباشرة في إنجاز مشاريعها الإستثمارية .
- **إعفاء صادرات الخدمات الرقمية و المؤسسات الناشئة من إجراءات التوطين المصرفي** : و ذلك بموجب نظام بنك الجزائر رقم 01-21 المؤرخ في 28 مارس 2021 و المتعلق بالقواعد المطبقة على المعاملات الجارية مع الخارج و الحسابات بالعملة الأجنبية و الذي ينص على الإعفاء من إجراءات التوطين المصرفي لصادرات الخدمات الرقمية عبر الأنترنت و خدمات الشركات الناشئة و كذا صادرات الخدمات الخاصة بالمهنيين غير التجاريين ، مع السماح لهم بحرية التصرف في كامل إيراداتهم بالعملة الأجنبية و هذا بهدف ترقية الصادرات خارج المحروقات و دمج الشركات الناشئة كفاعل أساسي في هذه الديناميكية<sup>(2)</sup>.
- **إنشاء الصندوق الوطني لتمويل المؤسسات الناشئة** : حيث يساهم في هذا الصندوق البنوك العمومية و الوكالة الوطنية لترقية و تطوير الحظائر التكنولوجية بهدف تمويل كل عمليات إنشاء للشركات الناشئة بالإعتماد على آلية تمويل قائمة على "الإستثمار في رؤوس الأموال بدلا من التمويل التقليدي القائم على القروض "
- **ترقية أجهزة المرافقة الخاصة بالمؤسسات الناشئة**: لاسيما حاضنات الأعمال الجامعية ، حاضنات الأعمال المتخصصة على غرار "Naqltech" المتخصصة في مجال النقل ، و كذا مسرعات الأعمال التي يراد منها أن تكون نافذة حقيقية للشركات الناشئة للتطور على غرار مسرع الشركات الناشئة "Alegria venture "

<sup>1</sup> المرسوم التنفيذي رقم 254/20 ، 2020، ص 10-13.

<sup>2</sup> ([https://www.interieur.gov.dz/startups/index\\_ar.html](https://www.interieur.gov.dz/startups/index_ar.html))

المستحدثة بداية من مارس 2021 و الموجهة لدعم المقاولين و مساعدتهم في البحث عن أسواق محلية و خارجية لتسويق منتجاتهم<sup>(1)</sup>.

### المبحث الثاني : الدراسات السابقة

سنتطرق من خلال هذا المبحث إلى عرض أهم الدراسات السابقة التي لها علاقة بالموضوع البحث من خلال دراسة المتغيرات ذات العلاقة بالموضوع الحالي، بحيث اختلفت و تباينت الدراسات في معالجات مواضيعها بغية التوصل إلى النتائج المرجوة ، و منه تعتبر هذه الدراسة كمحاولة تكملة للتطرق إلى بعض الجوانب التي تم توصل إليها من خلال الدراسات السابقة .

### المطلب الأول : الدراسات باللغة العربية:

حيث يركز هذا المطلب على أهم الدراسات المحلية و الوطنية التي لها علاقة بموضوع الدراسة .

#### الجدول رقم (02)دراسة بوضار لميس 2021

الدراسة	دراسة بوضار لميس 2021
عنوان الدراسة	واقع تمويل المؤسسات الناشئة في الجزائر، دراسة حالة الشركة المالية الجزائرية الاوروبية للمساهمة.
نوع و مكان	مذكرة ماستر ، تخصص اقتصاد نقدي و بنكي ، جامعة ميله
اشكالية الدراسة	ما هو واقع تمويل المؤسسات الناشئة في الجزائر ؟
اهداف الدراسة	هدفت الدراسة إلى إبراز أهم خصائص و مميزات المؤسسات الناشئة، التعرف على مختلف هياكل دعم المؤسسات الناشئة في الجزائر، التعرف على أهم المشاكل و العراقيل التي تواجه المؤسسات الناشئة.
المنهج المستخدم	تم استخدام المنهج الوصفي للدراسة من خلال التعاريف المقدمة ، و المنهج التحليلي في تحليل الجداول و الأشكال ، و منهج دراسة حالة في الفصل التطبيقي انطلاقا من جمع المعلومات حول شركة المالية الجزائرية الأوروبية للمساهمة.
نتائج الدراسة	-المؤسسات الناشئة هي مشروع تجاري جديد بارز يهدف إلى تطوير نموذج عمل قابل للتطبيق لتلبية حاجة السوق أو مشكلة معينة لدى العملاء. -المؤسسات الناشئة أحد المكونات الرئيسية في البرامج الوطنية للتنمية الاقتصادية و

<sup>1</sup> خديجة إمان عماروش ، أمينة مزبان، مرجع سبق ذكره، ص90.

<p>الإجتماعية لتشجيع الشباب القادر على الإبداع و الابتكار بإنشاء مثل هذه المؤسسات.</p> <p>-التمويل هو الطريقة اللازمة التي تقدم بها الأموال للمؤسسة المستثمرة من أجل إنجاز المشروع وفقا للمقاييس و الشروط المتفق عليها.</p> <p>-تتعدد و تختلف أسباب تعثر الشركات الناشئة و أبرزها نقص الخبرة و الإلمام بالمشروع، و ضعف التمويل و توفير السيولة.</p> <p>-ساهمت شركة finalep في ترقية و تطوير المؤسسات الناشئة في الولايات المعنية بها رغم وجود بعض العراقيل التي تعيقها في عملية النمو.</p> <p>-المؤسسات الناشئة ستساعد و بشكل كبير في حل مشكلة إرتباط الإقتصاد الجزائري بالمحروقات و هذا من خلال الإستثمارات الخالقة للثروة التي أنشأتها هاته المؤسسات.</p> <p>-تعتبر هياكل دعم المؤسسات الناشئة من الأساسيات الفعالة في نمو و تطور هذه المؤسسات .</p>
--

المصدر : من إعداد الطالبتين بناء على دراسة بوضوح لميس

### الجدول رقم (03) دراسة مصطفى بورنان، علي صولي 2020

الدراسة	دراسة مصطفى بورنان، علي صولي 2020
عنوان الدراسة	الإستراتيجيات المستخدمة في دعم و تمويل المؤسسات الناشئة.
نوع و مكان	مقال علمي/مجلة دفاتر إقتصادية ،جامعة الاغواط.
اشكالية الدراسة	ما مدى مساهمة القروض المصرفية في دعم و تنمية المؤسسات الناشئة من أجل استدامتها؟
اهداف الدراسة	هدفت هذه الدراسة إلى عرض أهم مصادر و آليات التمويل المستخدمة في دعم و تمويل المؤسسات الناشئة وفق التجارب الدولية.
المنهج و الأدوات المستخدمة	اعتمدت الدراسة على المنهج الوصفي التحليلي المناسب للدراسة.
نتائج الدراسة	تمثلت نتائج الدراسة فيما يلي : -إعداد برامج التكوين لإعادة التأهيل الإداري و تطوير نظام التعليم بهدف إكتساب مهارات متنوعة . -توفير قنوات إرشاد و تقديم خدمات إدارية و محاسبية للشباب . -ضرورة تحديد العلاقة بين الوكالة و الجهات و المؤسسات الاخرى لها التي لها علاقة

بإنشاء مؤسسة.

المصدر : من إعداد الطالبتين بناء على دراسة مصطفى بورنان،علي صولي.

الجدول رقم (04) علالي الزهرة، علالي فتيحة.

الدراسة	علالي الزهرة، علالي فتيحة
عنوان الدراسة	دور المرافقة في دعم المؤسسات الناشئة في الجزائر.
نوع و مكان	مقال علمي / مجلة ضياء للبحوث النفسية و التربوية.
اشكالية الدراسة	ما هو دور المرافقة في دعم المؤسسات الناشئة في الجزائر؟
اهداف الدراسة	تهدف هذه الدراسة إلى تعريف بالمؤسسات الناشئة و إبراز خصائصها و تحديد الفرق بينها و بين المؤسسات الصغيرة و المتوسطة ، كما تهدف إلى تحديد الدور الذي تلعبه مختلف هيئات في الجزائر لتشجيع هذا النوع من المؤسسات.
المنهج و الادوات المستخدمة	اعتمدت الدراسة على المنهج الوصفي التحليلي المناسب للدراسة.
نتائج الدراسة	تمثلت نتائج الدراسة في أن المؤسسات الناشئة هي مؤسسات حديثة العهد تعتمد على التجديد و الابتكار في المجال التكنولوجي بما يمكنها من القدرة على التطور و النمو السريع رغم تعدد هيئات الدعم و المرافقة في الجزائر و الدور الذي تلعبه في دعم أصحاب الأفكار المبدعة و تشجيعهم على إنشاء مؤسساتهم الناشئة لا تزال تعاني من مجموعة من المشاكل و النقائص التي حالت دون الوصول إلى الأهداف المسطرة من عملية المرافقة. و أوصت الدراسة بضرورة ترقية مختلف هيئات الدعم و المرافقة من أجل القيام بدراسة جيدة للمشروع و تحديد مدى نجاحته.

المصدر : من إعداد الطالبتين بناء على دراسة علالي الزهرة، علالي فتيحة

المطلب الثاني: الدراسات باللغة الأجنبية

الجدول رقم (05) دراسة Daisy Mui Kee, Yusmani Mohd Yusoff and Sabai khin

الدراسة	Yusmani Mohd Yusoff and Sabai ,Daisy Mui Kee khin
عنوان الدراسة	دور الدعم في نجاح المؤسسات الناشئة.



نوع و مكان	مقال علمي / مجلة الاكاديمية الاسيوية للادارة، جامعة ماليزية ، المجلد 24 ، العدد 1، 2019
اهداف الدراسة	هدفت الدراسة إلى توفير أول إختبار لكيفية بدء المؤسسات الناشئة للذين كانوا أصحاب أعمال أو شركاء أعمال الذين يتلقون تمويلا أو دعما من الجهات الحكومية ، توفير الأدلة التي تدعم أهمية نجاح عملية بدء التشغيل المتعلق بالتكنولوجيا و التمويل و الدعم.
المنهج و الادوات المستخدمة	تم استخدام المنهج الوصفي في الجانب النظري و و الأسلوب الاحصائي من خلال تحليل عملية الإستجواب.
نتائج الدراسة	-أهمية الدعم في نجاح عملية إنطلاق المؤسسات الناشئة

المصدر : من إعداد الطالبتين بناء على دراسة Daisy Mui Kee, Yusmani Mohd Yusoff and

Sabai khin

جدول رقم (06) دراسة kouamé بعنوان:

"Les facteurs de succès ou d'échec des jeunes Entreprises Innovantes françaises selon leurs modes de financement et de gouvernance"

الدراسة	دراسة kouamé
عنوان الدراسة	عوامل نجاح و فشل المؤسسات الناشئة في فرنسا وفق أساليبها في التمويل والحوكمة .
نوع و مكان	اطروحة دكتوراه/جامعة لورين فرنسا .
اهداف الدراسة	هدفت الدراسة إلى تحديد عوامل نجاح و فشل المؤسسات الناشئة بفرنسا ، و التي تركز أساسا بأساليب التمويل و الحوكمة ، و إقتصرت الدراسة على 488 مؤسسة ناشئة
المنهج و الأدوات المستخدمة	تم استخدام المنهج الوصفي في الجانب النظري و التحليلي في الجانب التطبيقي.
نتائج الدراسة	توصلت الدراسة الى أن الإعفاءات و المساهمات الإجتماعية ، مشاركة الموظفين في حصص ملكية المؤسسة و إرتفاع المديونية الأولية تعتبر أول عوامل للمساعدة على نجاح المؤسسة.

المصدر : من إعداد الطالبتين بناء على دراسة kouamé

المطلب الثالث: ما يميز الدراسة الحالية عن الدراسات السابقة

أولاً:المقارنة بين الدراسة الحالية مع الدراسات باللغة العربية

الجدول رقم 07: المقارنة بين الدراسة الحالية مع الدراسات باللغة العربية

الدراسة	أوجه الشبه	أوجه الاختلاف
الدراسة الحالية مع دراسة بوضوار لميس	<ul style="list-style-type: none"> <li>- تطرقت إلى المفاهيم النظرية اللازمة للمؤسسات الناشئة.</li> <li>- استخدمت المنهج الوصفي التحليلي للإجابة عن إشكالياتها.</li> </ul>	<p>اختلفت دراستنا عن هذه الدراسة في القطاع المستهدف.</p>
الدراسة الحالية مع دراسة مصطفى بورنان ، علي صولي	<ul style="list-style-type: none"> <li>-تشابهت مع دراستنا في بعض المفاهيم المتعلقة بتعريف المؤسسات الناشئة</li> <li>- تشابهت مع دراستنا في الإعتماد على المنهج الوصفي التحليلي للإجابة عن إشكالياتها.</li> </ul>	<p>اختلفت دراستنا عن هذه الدراسة من حيث الإشكالية المطروحة التي تمثلت في ما مدى مساهمة القروض المصرفية في دعم و تنمية المؤسسات الناشئة من أجل استدامتها ؟ أما اشكالية دراستنا فتمثلت في ما مدى مساهمة الوكالة الوطنية لدعم و تنمية المقاولاتية في تمويل المؤسسات الناشئة بولاية غرداية ؟</p>
الدراسة الحالية مع دراسة علالي فتيحة	<ul style="list-style-type: none"> <li>-استخدمت المنهج الوصفي التحليلي للإجابة عن إشكالياتها.</li> <li>-تطرقت إلى المفاهيم النظرية اللازمة للمؤسسات الناشئة</li> </ul>	<p>إختلفت دراستنا عن دراسة علالي فتيحة من حيث المتغير التابع حيث دراستنا تطرقت إلى دور أجهزة الدعم أما دراسة علالي تطرقت الى دور المرافقة .</p>

ثانيا: المقارنة بين الدراسة الحالية مع الدراسات باللغة الأجنبية

الجدول رقم (08) إبراز أوجه الشبه و الإختلاف لدراستنا مع الدراسات باللغة الأجنبية

الدراسة	أوجه الشبه	أوجه الإختلاف
دراسة : Daisy Mui Kee, Yusmani Mohd Yusoff and Sabai khi	<ul style="list-style-type: none"> <li>- استخدمت المنهج الوصفي التحليلي للإجابة عن إشكالياتها.</li> <li>- -أبرزت دور الدعم و تشابهت مع دراستنا في بعض المفاهيم المتعلقة بالمؤسسات الناشئة .</li> </ul>	<p>اختلفت دراستنا مع هذه الدراسة حول مجتمع الدراسة ،حيث تمت هذه الدراسة في ماليزيا ، أما دراستنا تمت في الجزائر - فرع غرداية</p>
دراسة kouamé	<ul style="list-style-type: none"> <li>- استخدمت المنهج الوصفي للإجابة عن إشكالياتها.</li> </ul>	<p>اختلفت دراستنا مع هذه الدراسة حول مجتمع الدراسة ،حيث تمت هذه الدراسة في فرنسا ، أما دراستنا تمت في الجزائر - فرع غرداية</p> <p>هدفت هذه الدراسة الى ابراز عوامل نجاح و فشل المؤسسات الناشئة ، أما دراستنا فهدفت بالأساس إلى إبراز دور أجهزة الدعم في تمويل المؤسسات الناشئة</p>

## خلاصة الفصل:

في هذا الفصل حاولنا أن نغطي بعض الجوانب النظرية حول المؤسسات الناشئة و أجهزة الدعم لتمكن من فهم هذه المتغيرات فهما صحيحا ، حيث تبين لنا بأن المؤسسات الناشئة لها أهمية بالغة في تحقيق التنمية الإقتصادية من خلال توفير مناصب عمل و الحد من البطالة ، و من خلال هذا فقد قدمت هذه المؤسسات مساهمات كبيرة من خلال إدخال منتجات جديدة للسوق.

كما تطرقنا إلى أهم الأليات التي سخرتها الحكومة الجزائرية بغية دعم و تمويل هذه المؤسسات من خلال تشجيع كل الأشكال و الإجراءات الرامية إلى ترقية تشغيل الشباب قصد تحسين أوضاعهم الإجتماعية. بالإضافة إلى الدراسات السابقة باللغة الأجنبية و العربية التي تناولت موضوع بحثنا ، و إبراز أوجه الاختلاف و التشابه بين الدراسات السابقة مع دراستنا الحالية .

الفصل الثاني : دراسة حالة  
الوكالة الوطنية لدعم و تنمية  
المقاوالاتية- فرع غرداية

**تمهيد :**

بعد أن تناولنا في الفصل الأول الإطار النظري لدور أجهزة الدعم في تمويل المؤسسات الناشئة و الدراسات السابقة ، سنتناول في هذا الفصل الجانب التطبيقي للدراسة على مستوى الوكالة الوطنية لدعم و تنمية المقاولاتية غرداية ، و التي تعتبر من أهم أجهزة الدعم للمؤسسات الناشئة التي أنشأتها الدولة من خلال القيام بدراسة تحليلية لحصيلة نشاطات الوكالة للفترة الممتدة من 2010 إلى 2022.

و هذا ما سنحاول التطرق إليه من خلال الفصل الثاني من الدراسة حيث يعالج هذا الفصل في المبحث الأول تقييم عام حول الوكالة الوطنية لدعم و تنمية المقاولاتية فرع غرداية ، أما المبحث الثاني فقد تم عرض حصيلة الوكالة محل الدراسة.

سنقوم من خلال هذا الفصل بالتطرق إلى مبحثين:

**المبحث الأول : تقديم عام حول الوكالة الوطنية لدعم و تنمية المقاولاتية فرع غرداية.**

**المبحث الثاني :تقييم حصيلة الوكالة الوطنية لدعم و تنمية المقاولاتية بغرداية.**

## المبحث الاول : تقديم عام حول الوكالة الوطنية لدعم و تنمية المقاولاتية \_ فرع غرداية \_

تعتبر الوكالة الوطنية لدعم وتنمية المقاولاتية من أهم آليات الدعم وإنشاء ومرافقة المؤسسات الناشئة في الجزائر بالنظر إلى مساهمتها الكبيرة في تطوير هذا النوع من المؤسسات من خلال ما تقدمه من إمتيازات لتشجيع الشباب حاملبي المشاريع.

### المطلب الأول: التعريف بالوكالة

#### 1- تعريف الوكالة الوطنية لدعم وتنمية المقاولاتية

تم إنشاء الوكالة الوطنية لدعم تشغيل الشباب بموجب المرسوم التنفيذي رقم 96-296 المؤرخ في 08 سبتمبر 1996، وقد وضعت تحت سلطة رئيس الحكومة، ويتولى الوزير المكلف بالتشغيل المتابعة العملية لجميع نشاطات الوكالة<sup>(1)</sup>، وهي هيئة وطنية ذات طابع خاص تتمتع بالشخصية المعنوية والاستقلال المالي، وتسعى لتشجيع كل الصيغ المؤدية لإنعاش قطاع التشغيل الشبابي من خلال إنشاء مؤسسات مصغرة لإنتاج السلع والخدمات وكذا نشر الثقافة المقاولية لدى الشباب، و تتواجد على مستوى 52 وكالة عبر كل ولايات الوطن وأسندت الوكالة الوطنية لدعم تشغيل الشباب رسميا إلى وزارة المؤسسات الصغيرة والمؤسسات الناشئة واقتصاد المعرفة بعدما كانت تابعة لوزارة العمل وهذا بموجب المرسوم التنفيذي رقم 20-110 المؤرخ في 12 رمضان عام 1441 الموافق ل 05 مايو سنة 2020<sup>(2)</sup>.

و حسب ما ورد في المرسوم التنفيذي رقم 20-329 المؤرخ في 22 نوفمبر 2020 والذي يعدل ويتمم المرسوم التنفيذي رقم 96-296 المؤرخ في 8 سبتمبر 1996 والمتضمن إنشاء الوكالة الوطنية لدعم تشغيل الشباب

1 - الجريدة الرسمية الصادرة في 22 جانفي 2004، العدد 06، المادة رقم 01 من المرسوم التنفيذي رقم 04-14، يتضمن انشاء الوكالة الوطنية لتسيير القرض المصغر وتحديد قانونها الاساسي، الصادر في 06 جانفي 2004 .  
2 - المادة 01 من المرسوم التنفيذي رقم 20-110 المؤرخ في 12 رمضان عام 1441 الموافق ل 05 مايو 2020 ، يسند الوكالة الوطنية لدعم تشغيل الشباب رسميا إلى وزارة المؤسسات الصغيرة والمؤسسات الناشئة واقتصاد المعرفة، الجريدة الرسمية العدد 27 المؤرخة في 06 مايو 2020، ص 09 .

وتحديد قانونها الأساسي، وبغير تسميتها. وعليه، فإن هذه الوكالة ستحمل تسمية الوكالة الوطنية لدعم وتنمية المقاولاتية وهي هيئة ذات طابع خاص<sup>(1)</sup>.

أما فرع الوكالة بولاية غرداية تم انشاؤه . في 14 فيفري 1998 وهي هيئة ذات طابع عمومي تعمل تحت وصاية الوزارة المنتدبة لدى الوزير الأول المكلف بالمؤسسات الصغيرة ، تقوم الوكالة بتنفيذ جهاز ذو مقاربة اقتصادية تهدف لتشجيع الشباب لإنشاء مؤسسات مصغرة لإنتاج السلع و الخدمات و ترقية ونشر الفكر المقاولاتي ، و تمنح إعانات مالية و إمتيازات جبائية خلال كل مراحل المشروع تتصرف الوكالة في هذا الاطار بالتنسيق مع البنوك العمومية و كل الفاعلين على المستوى الوطني و المحلي .

الجدول رقم (09): يوضح تاريخ افتتاح الوكالة و الفروع التابعة لها في ولاية غرداية

العنوان	حي 8 ماي 1945 وسط المدينة
تاريخ الافتتاح	1998/02/14
عدد الموظفين	35
نوع الاستغلال	كراء

المصدر: من اعداد الطالبتين بناء على معلومات مقدمة من طرف الوكالة

جدول رقم (10): توزيع موظفين وكالة غرداية حسب المؤهل العلمي

المجموع	رجال	نساء	المجموع
اطار سامي	01	00	01
اطار	19	09	28
عمال التحكم	00	02	02
عمال التنفيذ	04	00	04

المصدر: من اعداد الطالبتين بناء على معلومات مقدمة من طرف الوكالة

1 - المرسوم التنفيذي رقم 20-329 المؤرخ في 22 نوفمبر 2020، يعدل ويتمم المرسوم التنفيذي رقم 96-296 المؤرخ في 8 سبتمبر 1996 والمتضمن إنشاء الوكالة الوطنية لدعم وتشغيل الشباب وتحديد قانونها الاساسي وبغير تسميتها، الجمهورية الجزائرية، الجريدة الرسمية، العدد 70، الصادر بتاريخ 25 نوفمبر 2020، المادة 1، ص9.



الفروع التابعة لوكالة غرداية:

كما تضم وكالة غرداية اربعة ملاحق نوضحها في الجدول التالي:

جدول رقم (11): توزيع الفروع التابعة لوكالة غرداية

الملاحقة	تاريخ الافتتاح	العنوان	عدد الموظفين
ملحقة القرارة	23 مارس 2003	مركز التبادل الريفي القرارة	03
ملحقة متليلي	20 جانفي 2009	حي الأمير عبد القادر متليلي	02
ملحقة المنيعية	3 فيفري 2010	وسط المدينة المنيعية	04
ملحقة غرداية	19 ماي 2014	شارع معمر روائي غرداية	07

المصدر: من إعداد الطالبتين بناء على المعلومات المقدمة من طرف الوكالة

2- مهام الوكالة الوطنية لدعم و تنمية المقاولاتية

تقوم الوكالة بمجموعة من المهام تتمثل في <sup>(1)</sup>:

- تدعيم وتقديم الاستشارة و ترافق الشباب ذوي المشاريع في اطار تطبيق مشاريعهم الاستثمارية.
- تبليغ الشباب ذوي المشاريع المرشحين للإستفادة من قروض البنوك والمؤسسات المالية بمختلف الإعلانات التي يمنحها الصندوق الوطني لدعم تشغيل الشباب وبالإميازات الأخرى التي يحصلون عليها.
- تقوم بمتابعة الإستثمارات التي ينجزها الشباب ذوي المشاريع مع الحرص على إحترام بنود دفاتر الشروط التي تربطهم الوكالة ومساعدتهم عند الحاجة لدى المؤسسات والهيئات المعنية بإنجاز الإستثمارات.
- عقد إتفاقيات الإطار مع العديد من المؤسسات والوزارات قصد إيجاد سوق للمستثمرين الشباب وبالتالي ضمان إستمرارية المؤسسة.

1- المادة رقم 06 المرسوم التنفيذي رقم 96-296 المؤرخ في 24 ربيع الثاني 1417 الموافق ل 08 سبتمبر 1996 والمتضمن انشاء الوكالة الوطنية لدعم تشغيل السباب وتحديد قانونها الأساسي المعدل والمتمم، الجريدة الرسمية، رقم 52 المؤرخة في 11/09/1996، ص 12-13.

- إعداد بطاقة جغرافية للمهن، وفق طبيعة كل منطقة بالإضافة لمعرفة إحتياجات كل منطقة ورفعها للمديرية العامة والهيئات العليا قصد إيجاد مشاريع تتلاءم مع إحتياجات المنطقة.

### 3- الأهداف الأساسية لهذا الجهاز<sup>(1)</sup>:

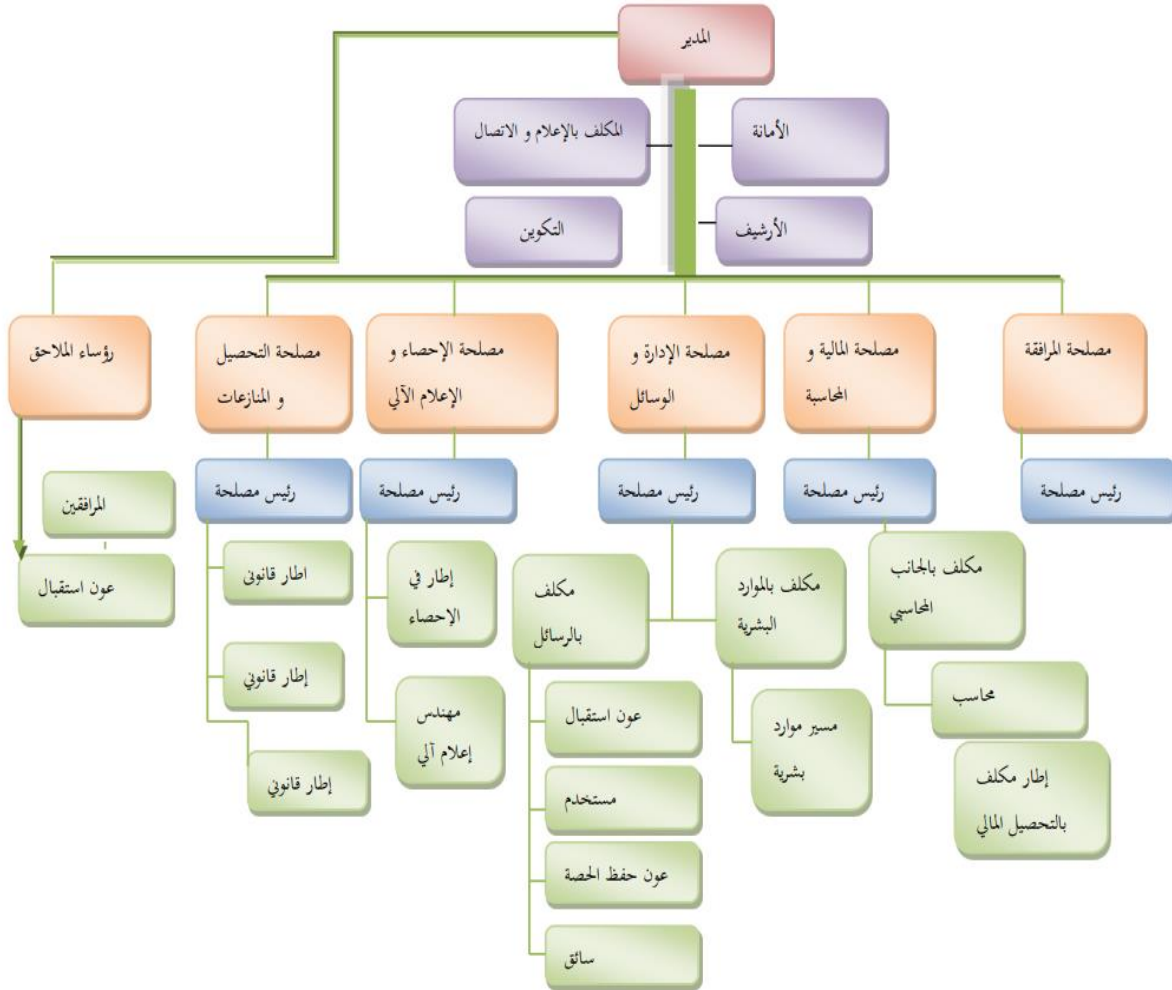
- تشجيع خلق النشاطات لفائدة الشباب أصحاب المبادرات
  - تشجيع كل الأشكال والإجراءات الرامية إلى ترقية تشغيل الشباب قصد تحسي أوضاعهم الاجتماعية.
  - التقليل من نسبة البطالة عن طريق الإستثمار الواسع.
  - خلق الثروة وتحسين المستوى المعيشي للأفراد.
- وتلعب الوكالة دورا توجيهيا وإعلاميا كبيرا بفضل شبكتها عبر كامل ولايات الوطن وذلك من خلال :
- حملات إعلامية وتحسيسية متواصلة خاصة مع الجامعات ومراكز التكوين المهني وذلك من خلال دور المقاولاتية بجميع جامعات الوطن ودار المرافقة الخاصة بالتكوين المهني.
  - أسلوب المرافقة الفردية الذي تتبع مع كل شاب مبادر عبر جميع مراحل انشاء المشروع.
  - الجهود التي تلعبها الوكالة لمعرفة امكانيات واحتياجات كل منطقة في التراب الوطني، وتقديمها للشباب بغية الإستثمار فيها .
  - تشجيع كل أشكال التدابير الأخرى الرامية إلى ترقية تشغيل الشباب، لاسيما من برامج التكوين والتشغيل

### المطلب الثاني : الهيكل التنظيمي للوكالة الوطنية لدعم وتنمية المقاولاتية وكالة غرداية

تسير وكالة غرداية وفق هيكل تنظيمي مكون من عدة مصالح، يأتي على رأس هرم الهيكل التنظيمي مدير الفرع الذي يقوم بتسيير الوكالة و تنسيق بين المصالح داخلها وجميع الفروع التابعة لها القرار، متليلي، المنيعه، غرداية من جهة و المؤسسات الإدارية و المالية التي لها علاقة مباشرة بالوكالة من جهة أخرى، وهذا كما هو مبين في الشكل رقم (02) و الذي يوضح مخطط الهيكل التنظيمي للوكالة الوطنية لدعم وتنمية المقاولاتية فرع غرداية.

1 - مجموعة النصوص التشريعية والتنظيمية لجهاز دعم تشغيل الشباب، الوكالة الوطنية لدعم تشغيل الشباب، الجزائر، 2004، ص 29-30.

شكل رقم(02) الهيكل التنظيمي للمديرة العامة للوكالة الوطنية لدعم وتنمية المقاولاتية



المصدر: الوكالة الوطنية لدعم و تنمية المقاولاتية \_ فرع غرداية \_

### 1- مصلحة الإحصاء و الإعلام الآلي في وكالة غرداية :

تتولى مصلحة الإحصاء و الإعلام الآلي الموجودة على مستوى الوكالة الوطنية لدعم و تنمية المقاولاتية فرع غرداية ، على جمع و تجهيز المعلومات الإحصائية و تنسيق مع الجهات الإدارية . كما تتضمن هذه المصلحة السير الحسن و توفير البيانات و المؤشرات الإحصائية لكافة المستفيدين من خلال القيام بالأبحاث و الدراسات الإحصائية في مختلف المجالات.

و هي من بين المصالح الهامة في الوكالة بحيث تعتبر همزة وصل بين الفرع الولائي و المديرية العامة للوكالة من جهة ، و مع باقي الإدارات المحلية من جهة أخرى ، يشرف على هذه المصلحة رئيس مصلحة و مساعد تنقسم هذه المصلحة الى قسمين و كل قيم له مهامه الخاصة :

● قسم متخصص في الإعلام الآلي

● قسم متخصص في الإحصاء.

#### مهام قسم الإعلام الآلي:

- تنظيم الأنظمة و الشبكات الخاصة بالوكالة .
- صيانة أجهزة الوكالة عند حدوث أعطاب
- نشر المعلومات المتعلقة بالوكالة على الموقع الخاص بالوكالة .
- تزويد المدير العام بالمعلومات الإحصائية يوميا (عدد الملفات الممولة ، عدة نشاطات أخرى)
- الإتصال بالإدارات التي لها علاقة بالمستثمرين (مديرية التشغيل ، مديرية التكوين ، الوكالة الوطنية لتسيير القرض المصغر ، الصندوق الوطني لتأمين البطالة ..)

#### مهام قسم الإحصاء :

- تقوم بإعداد تقرير يومي يتعلق ب (الملفات المودعة، إستخراج شهادات التأهيل، ملفات لجنة إنتقاء و تمويل المشاريع ،الملفات المودعة لدى البنك ، الموافقة البنكية ...)

- جمع و تجهيز المعلومات الإحصائية و تقديمها لمديرية التشغيل و المديرية العامة
- التحقق من صحة معلومات الراغبين في الحصول على القرض و عدم الإستفادة من وكالات أخرى

(CNAC-ANGEM)

- -تقييم شهري و فصلي و سنوي للمشاريع الممولة .

## 2- مصلحة التكوين:

من أهم مهام مصلحة التكوين :

- ✓ تكوين أصحاب المشاريع في كيفية إنشاء مؤسسة
- ✓ تكوين أصحاب المشاريع وفق منهج الكتب الدولي للعمل و تقريب جمع الإدارات التي لها علاقة مع المؤسسات المصغرة للمعرفة لحقوق المؤسسة و واجباتها كالضرائب و CNAS و CASNOS
- ✓ تسليم شهادات مشاركة في دورة التكوينية لأصحاب المشاريع.
- ✓ تنشيط فعاليات دار المقاولاتية على مستوى الجامعة

## 3- مصلحة التحصيل و المتابعة و المنازعات:

تتكون مصلحة التحصيل و المتابعة و المنازعات من رئيس مصلحة و ثلاثة موظفين اطارات قانونية تهتم هذه المصلحة ب:

- ✓ معاينة مقر المشروع قبل التمويل
- ✓ معاينة العتاد عند توريده للشباب المستثمر و مقارنة مدى مطابقته للفاتورة الشكلية
- ✓ معاينة بداية النشاط
- ✓ مراقبة دورية للمشاريع طوال فترة القرض

كما تهتم المصلحة بالمنازعات القضائية بكل أنواعها:

- ✓ منازعات أصحاب المشاريع مع الوكالة : عدم تسديد القرض أو عدم إنجاز المشروع
- ✓ منازعات الموردين مع الشباب المستثمر
- ✓ كل المنازعات التي تكون الوكالة طرف فيها
- ✓ كما تقدم حصيلة دورية حول نشاطات المصلحة و تقديم تقارير وضعية المصلحة .

#### 4- مصلحة الادارة والوسائل :

تتكون المصلحة من 02 مكاتب أساسية: يسيرها رئيس مصلحة بالإضافة إلى إطارين في التسيير

أ. مكتب المستخدمين:

ومن مهامه تتبع الحياة المهنية لجميع الموظفين وذلك بوضع ملف شخصي لكل الوثائق الخاصة بسير عمله و تنظيم مسابقات التوظيف من أهم المهام التي يقوم به هذا المكتب :

- تسيير ملف كامل المستخدمين على مستوى الوكالة ..
- تنظيم مسابقات توظيف على مستوى الوكالة بعد التحرري على المناصب الشاغرة .
- صب اجور العمال كل شهر من مهام مصلحة الادارة والمستخدمين ايضا .
- متابعة المسار المهني، التكوين، تحسين المستوى، حل النزاعات بين العمال.

● مكتب الوسائل :

- هذا المكتب مكلف بتسيير الموارد المادية للإقامة و التي تتضمن:
- عتاد الإعلام الآلي.
- استهلاكات و لوازم الإعلام الآلي
- عتاد الطباعة و الإستنساخ
- لوازم الطباعة

- عتاد المكتب
- لوازم المكتب
- مواد صيدلانية
- مواد الصيانة و التنظيف
- عتاد الأمن و الوقاية
- ألبسة العمال

**5- مصلحة المالية والمحاسبة :**

تمويل و تقييد جميع النشاطات التي لها عالقة بالجانب المالي للوكالة، كما تعني بالإشراف على تمويل الملفات المعتمدة و المقبولة من طرف لجنة اعتماد و انتقاء المشاريع.

يشرف على المصلحة رئيس يتولى على عمليات المالية والمحاسبة وإطارين هما :

- إطار مكلف بالمالية : مكلف بجميع العمليات المالية التي تحدث داخل جهاز الوكالة الوطنية لدعم وتنمية المقاولاتية بفرع غرداية.
- إطار مكلف بالتحصيل.

**6- مصلحة المرافقة:**

إستقبال الشباب الذين يحملون فكرة المشروع بهدف دراسة الفكرة و توجيههم إلى تحسين الفكرة المنشودة و دراسة المشاريع و عرضها على لجنة التمويل قصد المصادقة عليها، بالإضافة إلى مرافقة الشباب خلال جميع مراحل سير الملف إلى غاية تجسيد الفكرة على أرض الواقع، مع العلم أن صاحب المشروع يخضع إلى تكوين مدته ثلاثة أيام قصد ضمان السير الحسن للمشروع مستقبلا.

صندوق الكفالة المشترك لضمان أخطار القروض<sup>1</sup>:

1- التعريف بالصندوق:

أنشئ الصندوق وفق المرسوم التنفيذي رقم 98-200 الصادر في 09 جوان 1988، الذي يتضمن إحداث صندوق الكفالة المشترك لضمان أخطار القروض الممنوح إياها الشباب ذوي المشاريع و تحديد قانونها الأساسي ، حيث جاء في المادة الأولى منه مايلي: "يحدث هذا المرسوم صندوقا للكفالة المشتركة لضمان أخطار القروض الممنوح إياها الشباب ذوي المشاريع و يدعى في صلب النص الصندوق".

و قد وضع الصندوق تحت وصاية الوزير المكلف بالتشغيل أما مقره فيكون لدى الوكالة الوطنية لدعم و تنمية المقاولاتية و يتمتع بالشخصية المعنوية و الإستقلالية المالية.

يشكل الصندوق ضمان مكمل للضمانات المقدمة للبنوك من طرف المؤسسات المصغرة والمتمثلة في :

● الرهن الحيازي للتجهيزات لفائدة البنك في الدرجة الأولى ، الوكالة الوطنية لدعم و تنمية المقاولاتية في الدرجة الثانية .

● الرهن الحيازي للعتاد المتحرك.

● تأمين كافة التجهيزات ضد كل المخاطر.

● يوم الصندوق على مبدأ التضامن بين المقرضين (البنوك) و المقترضين

● الانخراط في الصندوق إجباري للبنوك المتعاملة مع جهاز الوكالة الوطنية لدعم و تنمية المقاولاتية ، و المؤسسات المصغرة التي اختارت صيغة التمويل الثلاثي.

يتولى أيضا الصندوق القيام بالمهام التالية:

● يضمن الصندوق القروض الممنوح أياها الشباب ذوي المشاريع باختلاف طبيعتها، بعد حصولهم على موافقة الوكالة الوطنية لدعم و تنمية المقاولاتية ، حسب النسب و الكيفيات التي يحددها هذا المرسوم.

● يكمل ضمان الصندوق الضمان الذي يمنحه المنخرط، عند الإقتضاء مؤسسة القرض في شكل ضمانات عينية أو شخصية.

● لا يغطي الصندوق إلا باقي الديون المستحقة من الأصول في حدود 70% من مبالغها ، بناء على تعجيل مؤسسات القرض المعنية و بعد استنفاد التماس الضمانات العينية أو الشخصية .

<sup>1</sup> - الوكالة الوطنية لدعم و تنمية المقاولاتية .



- محل الصندوق في إطار تنفيذ الضمان محل مؤسسات القرض في حقوقها اعتبارا عند الاحتمال لاستحقاقات المسددة و في حدود تغطية الخطر.
  - و قد طرأ بعض التعديلات على مهام الصندوق و هذا بموجب المرسوم التنفيذي رقم 03-289 المؤرخ في 06 سبتمبر 2003 الذي يعدل و يتم المرسوم التنفيذي رقم 98-200 و المهام التي أسندت لصندوق وفق المرسوم رقم 03-289 جاءت كما يلي :
  - يضمن الصندوق القروض الممنوح اياها الباب ذوي المشاريع باختلاف طبيعتها، بعد حصولهم على موافقة الوكالة الوطنية لدعم تشغيل الشباب . حسب النسب و الكيفيات التي يحددها هذا المرسوم.
  - و يكمل ضمان الصندوق الضمان الذي يقدمه المنخرط ، إلى البنك أو المؤسسة المالية في شك لتأمينات عينية أو شخصية.
  - يغطي الصندوق بناء على تعجيل البنوك أو المؤسسات المالية المعنية باقي الديون المستحقة من الأصول و الفوائد عند تاريخ التصريح بالنكبة و في حدود 70% من مبالغها.
  - محل الصندوق في إطار تنفيذ الضمان محل البنوك و المؤسسات المالية في حقوقها اعتبارا عند الاحتمال للاستحقاقات المسددة و في حدود تغطية الخطر كما هو موضح أعلاه.
  - يكون عائد استعمال التأمينات العينية أو الشخصية بعد أن تحققها البنوك أو المؤسسات المالية ، موضوع تسوية بالصندوق و في حدود المبالغ التي يتم تعويضها.
  - يحدد مجلس إدارة الصندوق كفاءات تنفيذ الضمان.
- و جاء المرسوم 20-330 المؤرخ في 22 نوفمبر 2020، و الممضى من قبل الوزير الأول عبد العزيز جراد ، ليعدل و يتم المرسوم التنفيذي رقم 98-200 المؤرخ في 9 يونيو 1998 و المتضمن إحداث صندوق الكفالة المشتركة لضمان أخطار القروض الممنوح إياها لشباب ذوي المشاريع و تحديد قانونه الأساسي. ( )
- و ينص المرسوم الجديد على أن "الصندوق يتولى مهمة مراقبة و متابعة الشباب ذوي المشاريع المتعثرين في تسديد قروضهم البنكية ، ثم يقوم الصندوق بتحصيل هذه الديون البنكية المستحقة لدى الشباب أصحاب المشاريع المتعثرين بعد تحويل الحقوق التي تحوزها البنوك إلى صندوق."
- كما تم إستحداث تغيير آخر في المادة 05 من المرسوم الجديد ينص على انه "يحدد مجلس إدارة الصندوق كفاءات تنفيذ ضمان و تحصيل باقي الديون المستحقة."

و تم من جهة أخرى من المادة 02 من المرسوم الجديد تعويض تسمية " الوزير المكلف بالتشغيل " بتسمية "الوزير المكلف بالمؤسسات المصغرة " في كل أحكام المرسوم.

## 2-موارد الصندوق:

تأتي موارد الصندوق من المصادر التالية:

### أ-تخصيص أولي من أموال الخاصة:

- مساهمة الوكالة الوطنية لدعم تشغيل الشباب.
- مساهمة الخزينة العمومية.
- مساهمة المؤسسات القرض المنخرطة برأسمال.
- جزء من الرصيد الغير مستعمل من صندوق ضمان النشاطات التجارية و الصناعية و الحرفية المشترك المحدث بموجب المرسوم التنفيذي رقم 90-146 المؤرخ في 22 ماي 1990 و يتعلق هذا الرصيد بمبلغ اشتراكات مؤسسات القرض.

### ب- الاشتراكات المدفوعة للصندوق من:

- الشباب ذوي المشاريع.
- مؤسسات القرض المنخرطة.
- عائد التوظيفات المالية من أموال الصندوق الخاصة و الاشتراكات المحصلة.
- الهبات و الوصايا المخصصة لصندوق.
- كما يمكن لصندوق أن يلجأ الى تسهيلات المصرفية لتغطية حاجته المالية ويقوم بكل عمليات التوظيف التي يراها مفيدة طبقا للتنظيم المعمول به.

### ج-طريقة الانخراط و الاشتراك في الصندوق:

- يتم الانخراط المؤسسة المصغرة في الصندوق بعد تأهيل المشروع
- اشتراك البنوك في الصندوق محدد ب 01% تدفع سنويا من الباقي من أصل الدين
- نسبة اشتراك المؤسسة المصغرة في الصندوق محددة ب 0,35% تدفع سنويا ، وتحسب على أساس القرض البنكي ومدته (08 سنوات)
- يدفع مبلغ اشتراك المؤسسة المصغرة كاملا مرة واحدة بعد الموافقة .

المطلب الثالث: شروط التأهيل و صيغ التمويل و الإعانات المقدمة من طرف وكالة غرداية

1- شروط التأهيل

حسب المرسوم التنفيذي رقم 20/374 المؤرخ في 16 ديسمبر 2020 المعدل والمتمم للمرسوم التنفيذي رقم 03 /290 المؤرخ في 6 سبتمبر 2003 والذي يحدد شروط الإعانات الممنوحة للشباب ذوي المشاريع ومستواها فانه

- أن يكون سن صاحب المشروع بين 18 و 55 سنة
- أن يكون الشاب حامل لشهادة او تأهيل مهني او له مهارات معرفية معترف بها بشهادة عمل او وثيقة مهنية اخرى
- أن يقدم مساهمة شخصية حسب نوع القرض ( سوف نقوم بشرحها اكثر في انواع التمويلات)
- أن لا يكون قد استفاد من جهاز مساعدة على إحداث نشاطه كجهاز او اونجم .

2- صيغ التمويل

لقد حددت شروط الإستفادة من تمويل الوكالة الوطنية لدعم وتنمية المقاولاتية وفق ما نصت عليه أحكام المادة 03 من المرسوم التنفيذي رقم 20-374 مؤرخ في 16 ديسمبر سنة 2020، يعدل ويتمم المرسوم التنفيذي رقم 03-290 المؤرخ في 06 سبتمبر سنة 2003، الذي يحدد شروط الإعانة المقدمة للشباب ذوي المشاريع و مستواها.

حيث تم تحديد ثلاثة صيغ للتمويل: الأولى تسمى التمويل الثلاثي والثانية التمويل الثنائي و الصيغة الثالثة تسمى بالتمويل الذاتي، وعلى الشاب أن يختار إحدى هذه الصيغ لتمويل مشروعه وفق قدرته المالية في دفع المساهمة الشخصية.

التمويل الذاتي :

يقدم الشاب نسبة 100 من 100 من قيمة المشروع

الجدول رقم (12): الصيغة التمويل الذاتي في جهاز الوكالة الوطنية لدعم و تنمية المقاولاتية

مساهمة المستثمر %	التمويل الذاتي
100	

المصدر: الوكالة الوطنية لدعم و تنمية المقاولاتية

التمويل الثنائي :

يقدم المستثمر ما قيمته 100/50 من قيمة المشروع

الجدول رقم (13): الصيغة التمويل الثنائي في جهاز الوكالة الوطنية لدعم و تنمية المقاولاتية.

المساهمة المستثمرة %	الوكالة %	التمويل الثنائي
50	50	

المصدر: الوكالة الوطنية لدعم و تنمية المقاولاتية

التمويل الثلاثي :

وهي شراكة بين المستثمر والوكالة والبنك بالنسبة للعمال

الجدول رقم (14): صيغة التمويل الثلاثي في جهاز الوكالة الوطنية لدعم و تنمية المقاولاتية بالنسبة للعمال أو

من لديهم سجل تجاري أو بطاقة فلاح.

مساهمة المستثمرة %	الوكالة %	البنك %	
15	15	70	بالنسبة للشمال
12	18	70	بالنسبة للمناطق الخاصة و الهضاب العليا
10	20	70	بالنسبة للجنوب

المصدر: الوكالة الوطنية لدعم و تنمية المقاولاتية

التمويل الثلاثي :

وهي شراكة بين المستثمر والوكالة والبنك بالنسبة للبطالين والطلبة الجامعيين

الجدول رقم (15): صيغة التمويل الثلاثي بالنسبة للبطالين و الطلبة الجامعيين في جهاز الوكالة

الوطنية لدعم و تنمية المقاولاتية

البنك %	الوكالة %	مساهمة المستثمر %
70	25	05

المصدر : الوكالة الوطنية لدعم و تنمية المقاولاتية

3- الإعانات المالية و الإمتيازات الجبائية:

تمنح الإعانات المالية و الإمتيازات الجبائية على مرحلتين:

1. مرحلة الإنجاز:

- الإعانات المالية: بالإضافة إلى القرض دون الفائدة الموجود في الجدول أعلاه، يستفيد أيضا الشباب الراغبين في

إنشاء مؤسساتهم عن طريق الوكالة من قروض إضافية في حالة ما إذا كان تمويلهم ثلاثي أي عن طريق البنك و

تتمثل هذه القروض في :

• يمنح قرض إضافي غير مكافأ للشباب حاملي الشهادات التكوينية المهني بمبلغ يقدر ب500 000.00 دج

لإقتناء عربة و ورشة لممارسة النشاطات التالية : الترخيص ، كهرباء العمارات ، التدفئة و التكييف ، و

الزجاجة ، و دهن العمارات ، و مكانيك السيارات.

• يمنح قرض غير مكافأ للشباب حاملي الشهادات التكوينية التعليم العالي للتكفل بإيجار المحل الموجه للإحداث

مكاتب جماعية طبية و لمساعدتي القضاء و للخبراء المحاسبين و لمحافظي الحسابات و المحاسبين و مكاتب

الدراسات و المتابعة لقطاعات البناء و الأشغال العمومية و الري على أن لا يتجاوز مبلغ القروض غير

المكافئ1000 000.00 دج.

● قرض غير مكافأ إضافي لا يتجاوز مبلغه خمسمائة ألف دينار(500 000دج) بالتكفل بإيجار محل أو مكان الرسو على مستوى الموانئ المخصص لإحداث أنشطة إنتاج السلع و الخدمات ، باستثناء الأنشطة غير المقيمة ،لا يمكن جمع القروض الإضافية في حالة الرغبة في الاستفادة منها

● كما يستفيد الشباب صاحب المشروع من تخفيض في نسب الفائدة إلى 0% سواء في الإنشاء أو توسعة

المشروع التي تمنح من طرف البنوك المتعاقدة مع الوكالة و هي:

توسعة المشروع التي تمنح من طرف البنوك المتعاقدة مع الوكالة و هي:

● البنك الوطني الجزائري

● بنك الفلاحة و التنمية الريفية

● بنك التنمية المحلية

● بنك الخارجي الجزائري

● القرض الشعبي الجزائري

حيث تصل نسبة التخفيض إلى 100% من المعدل المدين الذي تطبقة البنوك.

– الإمتيازات الجبائية:

● الإعفاء من رسم نقل الملكية بمقابل مالي على الاكتسابات العقارية في إطار إنشاء نشاط صناعي

● الإعفاء من حقوق التسجيل فيما يتعلق بالعقود التأسيسية للشركات.

تطبيق نسبة منخفضة ب 5% فيما يخص الحقوق الجمركية للتجهيزات المستوردة و الداخلة مباشرة في إنجاز

الإستثمار.

2. مرحلة الاستغلال:

الإعانات المالية : يمنح للشباب المستثمر قرض غير مكافأ إضافي للإستغلال ، بصفة إستثنائية ،لا يتجاوز مبلغه

مليون دينار (1000.000).

الإمتيازات الجبائية: و تمنح الإمتيازات الجبائية للمؤسسة الناشئة لمدة 3 سنوات ، 6 سنوات "بداية من إنطلاق

النشاط بالنسبة للهضاب العليا أو المناطق الخاصة أو 10 سنوات بالنسبة لمنطقة الجنوب ، و تتمثل في:

• الإعفاء من الرسم العقاري على البناءات والبناءات الإضافية لمدة "3 سنوات ، 6 سنوات أو 10 سنوات بالنسبة

لمنطقة الجنوب ، حسب موقع المشروع ،إبتداء من تاريخ إنجازها.

• إعفاء كامل لمدة "3 سنوات ، 6 سنوات أو 10 سنوات بالنسبة لمنطقة الجنوب ، حسب موقع المشروع ،إبتداء من

تاريخ إستغلالها من الضريبة الجرافية الوحيدة (IFU) أو الخضوع للنظام الضريبي الحقيقي حسب القوانين السارية

المفعول بها.

• عدم إحترام التعهد الخاص بخلق مناصب شغل يؤدي إلى سحب الإمتيازات الممنوحة و المطالبة بالحقوق و الرسوم

الواجب دفعها غير ان المستثمرين "الأشخاص الطبيعيين الخاضعين للضريبة الجرافية الوحيدة" .

• مدينين بدفع الحد الأدنى للضريبة الموافق لنسبة 50% ، من المبلغ المنصوص عليه في قانون الضرائب المباشرة و

المقدر 10000 دج ، بالنسبة لكل سنة مالية ، مهما يكن رقم الأعمال المحقق.

• الإستفادة من تخفيض الضريبة على الدخل الإجمالي (IRG)أو الضريبة على أرباح الشركات( IBS) حسب

الحالة و كذا الضريبة على النشاط المهني(TAP) ، و ذلك خلال ثلاث سنوات الأولى من الإخضاع الضريبي أي

بعد الإنهاء من فترة الإمتيازات الممنوحة:

• السنة الأولى من الإخضاع الضريبي : تخفيض قدره 70%

• السنة الثانية من الإخضاع الضريبي: تخفيض قدره 50%

• السنة الثالثة من الإخضاع الضريبي: تخفيض قدره 25%

• عند انتهاء فترة الإعفاء يمكن تمديدها لسنتين (02) عندما يتعهد المستثمر بتوظيف ثلاثة (03) عمال على

الأقل لمدة غير محددة .

## المبحث الثاني :تقييم حصيلة الوكالة الوطنية لدعم و تنمية المقاولاتية بغرداية

في هذا المبحث سنقوم بدراسة حصيلة الدعم المقدم من طرف الوكالة لدعم و تنمية المقاولاتية بولاية بغرداية

خلال الفترة الممتدة من سنة 2010 الى 2020.

المطلب الاول : تعداد المؤسسات الناشئة حسب مناصب شغل و نوع التمويل و حسب النشاط

الجدول رقم (16) يبين مساهمة المشاريع المنشأة في توفير مناصب الشغل خلال الفترة الممتدة من 2010 الى

2020

السنوات	عدد المشاريع	النسبة
2010	246	4.99
2011	590	11.97
2012	374	7.59
2013	323	6.55
2014	443	8.99
2015	246	5.36
2016	127	2.58
2017	64	1.29
2018	49	1.1
2019	41	0.83
2020	32	0.64

المصدر : من إعداد الطالبتين بناء على معطيات الوكالة



شكل رقم (3) : مساهمة المشاريع المنشأة في توفير مناصب الشغل خلال الفترة الممتدة من 2010

الى 2020



المصدر : من إعداد الطالبتين بناء على الجدول رقم (16)

نلاحظ من الشكل رقم (03) أن إجمالي عدد المؤسسات المصغرة و الناشئة المستفيدة من دعم الوكالة

الوطنية لدعم وتنمية المقاولاتية بولاية غرداية في الفترة الممتدة من 2010 الى 2020 و صل إلى ما يقدر ب5088 .

حيث أن عدد المشاريع خلال الفترة الممتدة من 2010 الى 2014 شهدت ارتفاعا كبيرا إلى أن بلغت

ذروتها سنة 2011 ب590 مشروع بنسبة 11,97% و هذا راجع للدعم الجيد للوكالة الوطنية و تنمية مقاولاتية و

تحسن ظروف الإستثمار من خلال إستحداث منصب مرافقة يقوم بتكوين و مرافقة المستثمرين الشباب الامر الذي

أدى الى اقبال الشباب على هذه المشاريع هو إعطاء الاهمية للمؤسسات المصغرة و الناشئة إلا أنه في سنة 2015

شهدت الوكالة انخفاضا كبيرا في عدد المشاريع حيث يقدر ب246 مشروع و بنسبة 5,36% ليستمر هذا

الانخفاض الى سنة 2020 بنسبة 0,64% وكان سبب هذا الانخفاض هو:

- قيام الوكالة بإجراءات ادارية جديدة و المتمثلة في شرف المؤهل العلمي بحيث يجب ان يكون المستفيد من جهاز

الوكالة من خريجي التكوين المهني و خريجي الجامعات .

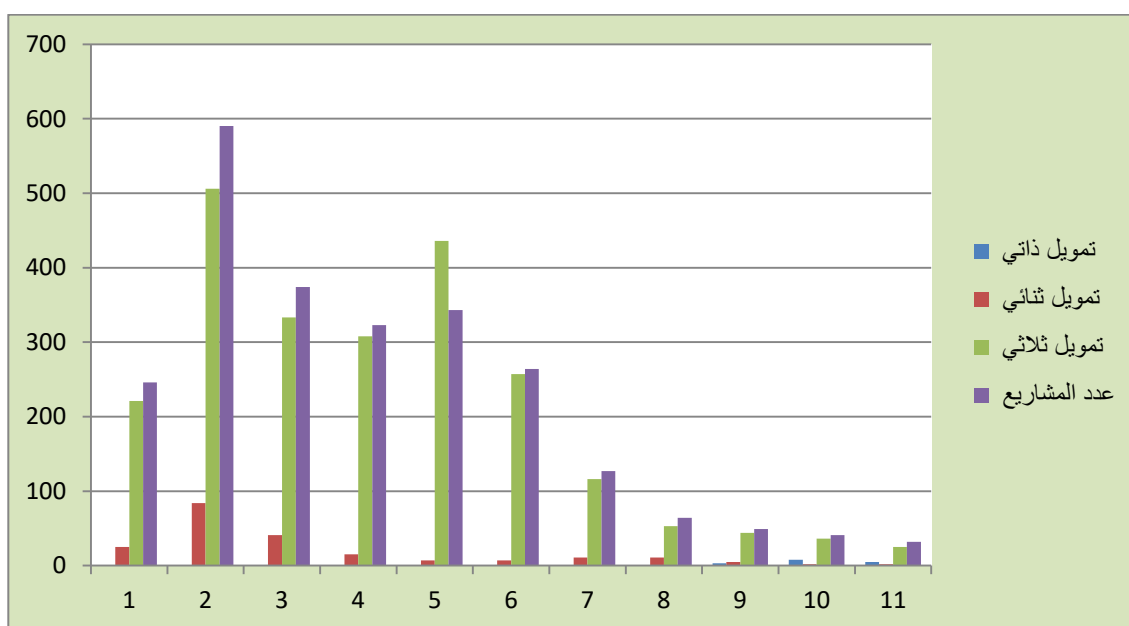
- عدم استقرار القوانين و التشريعات التي تحكم الوكالة الوطنية لدعم و تنمية المقاولاتية.

جدول رقم(17) يمثل تمويل المشاريع حسب نوع التمويل

السنوات	عدد المشاريع المنشأة	تمويل ثلاثي	تمويل ثنائي	تمويل ذاتي
2010	246	221	25	/
2011	590	506	84	/
2012	374	333	41	/
2013	323	308	15	/
2014	343	436	7	/
2015	264	257	7	/
2016	127	116	11	/
2017	64	53	11	/
2018	49	44	05	03
2019	41	36	02	08
2020	32	25	02	05

المصدر: من اعداد الطالبتين بناء على معطيات الوكالة

الشكل رقم (4) يبين توزيع المشاريع المنشأة حسب طبيعة التمويل من 2010 الى 2020



المصدر: من اعداد الطالبتين بناء على معطيات الجدول رقم(17)

من خلال الشكل رقم (04) نلاحظ ان اجمالي المشاريع الممولة في الفترة الممتدة من 2010 الى غاية سنة 2020 بالنسبة لتمويل الثلاثي تفوق عدد المشاريع الممولة بالتمويل الثنائي ،حيث ان الشباب المستثمر توجه نحو التمويل الثلاثي و هذا راجع الى :

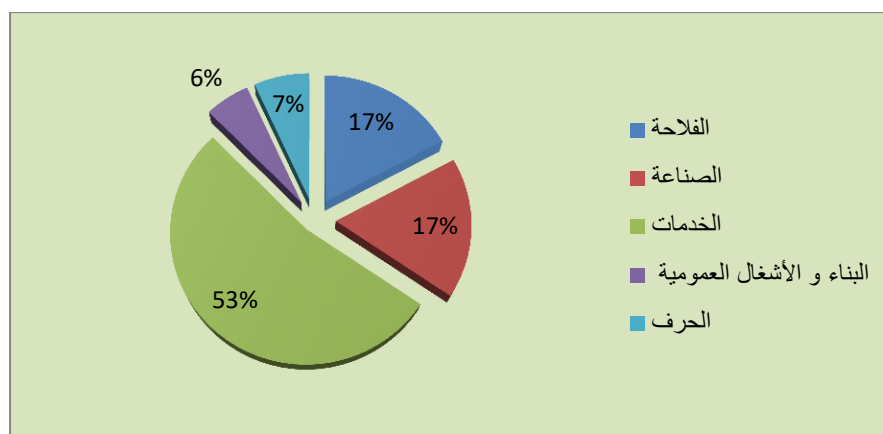
- تقليص نسبة المساهمة الشخصية للمستثمرين ،و هذا لعدم قدرتهم المالية الكافية في تجسيد مشاريعهم .
  - تمديد أجال تسديد الأقساط الى 13 سنة شجع الشباب في الاستثمار في هذا النوع من التمويل.
- أما صيغة التمويل الذاتي منخفضة و هذا راجع إلى عدم اكتساب رأس مال كافي يمكنهم من تجسيد مشاريعهم ،كون التمويل الذاتي يتطلب من صاحب المشروع قدرات مالية عالية .

الجدول رقم(18) : يمثل توزيع عدد المشاريع الممولة حسب النشاط

النشاط	المشاريع الممولة	النسبة %
الفلاحة	418	17
الصناعة	422	17
الخدمات	1294	53
البناء و الأشغال العمومية	135	6
الحرف	167	7
المجموع	2436	100

المصدر : من إعداد الطالبتين بناء على المعطيات المقدمة من طرف الوكالة

شكل رقم(5) يمثل توزيع عدد المشاريع الممولة حسب قطاع النشاط من 2010 الى 2020



المصدر: من إعداد الطالبتين بناء على معطيات الجدول رقم (18)

من خلال الشكل رقم (05) نلاحظ ان إجمالي المشاريع الممولة حسب النشاط بالنسبة للوكالة الوطنية لدعم و تنمية المقاولاتية بولاية غرداية خلال الفترة الممتدة من سنة 2010 الى سنة 2020 بلغ 2436 مشروع بالنسبة للأنشطة المتمثلة في قطاعات (الفلاحة ،الصناعة، الخدمات ، البناء و الأشغال العمومية ،الحرف).

حيث أن قطاع الخدمات احتل صدارة المشاريع الممولة بعدد 1294 مشروع و بنسبة 26.25% ، و هذا راجع الا ان قطاع الخدمات يحتوي على العديد من النشاطات ( العيادات الطبية ، مكاتب التوثيق ، النقل... ) و يليه قطاع الصناعة بحيث مولت وكالة غرداية 422 مشروع صناعي بنسبة 8.56% ، و مشروع فلاحي يقدر ب 418 بنسبة 8.49% و هذا راجع لكون ولاية غرداية منطقة فلاحية .

أما باقي القطاعات كقطاع الحرف و البناء و الأشغال لعمومية فقد مولت بنسبة قليلة حيث قدرت على التوالي بعدد 167 و 135 مشروع ممول رغم أهميتها الكبيرة إلا أنه يحتاج جهد كبير و خبرة من صاحب المشروع الامر الذي جعل من الشباب المستثمرون اللجوء الى قطاع الخدمات و القطاعات الانتاجية كالزراعة و الصناعة .

#### المطلب الثاني : تعداد المؤسسات الناشئة حسب الجنس و المستوى التعليمي

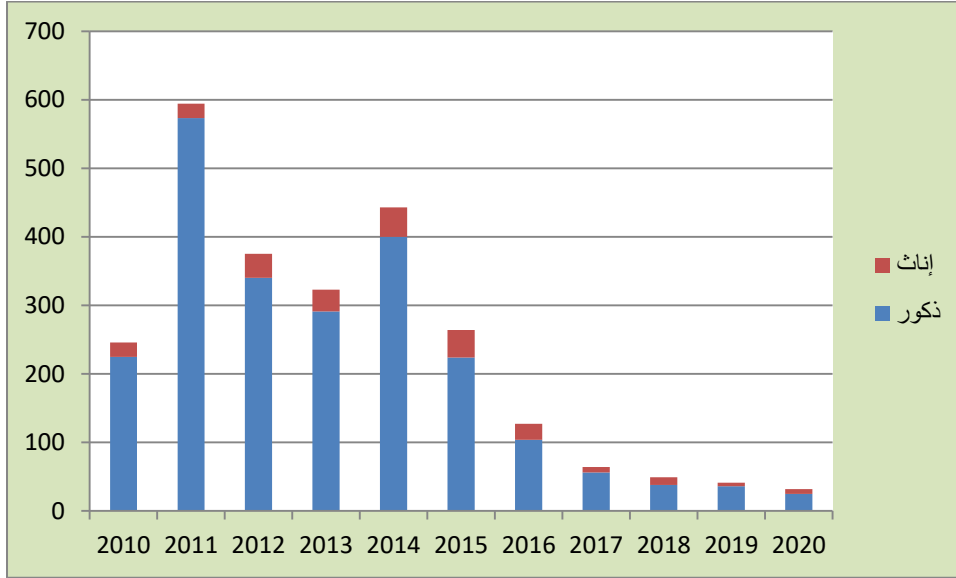
##### جدول رقم (19): يمثل توزيع المشاريع الممولة حسب جنس صاحب المشروع

المجموع	النسبة %	إناث	النسبة %	ذكور	
246	8.54	21	91.46	225	2010
590	3.55	21	97.11	573	2011
374	9.10	35	90.90	340	2012
323	9.9	32	90.09	291	2013
443	9.71	43	90.29	400	2014
264	16.16	40	84.84	224	2015
127	18.12	23	81.88	104	2016
64	12.5	08	87.5	56	2017
49	22.45	11	77.55	38	2018
41	12.2	05	87.8	36	2019

32	21.88	07	78.12	25	2020
----	-------	----	-------	----	------

المصدر: من إعداد الطالبتين بناء على معطيات المقدمة من طرف الوكالة

شكل رقم(06) يمثل توزيع عدد المشاريع الممولة حسب الجنس صاحب المشروع خلال الفترة الممتدة من (2020-2010)



المصدر: من إعداد الطالبتين بناء على معطيات الجدول رقم (19)

من خلال الشكل رقم (06) نلاحظ أن المشاريع الممولة حسب الجنس من طرف الوكالة الوطنية لدعم

و تنمية المقاولاتية بولاية غرداية، كان إجمالي عدد الذكور يقدر بـ 2312 مشروع ممول وإجمالي عدد الإناث 246

مشروع ومن هذا نلاحظ أن المشاريع الممولة من طرف الوكالة كان لفئة الذكور نصيب أكبر من المشاريع الممولة

بالنسبة لفئة الإناث.

حيث بلغت أكبر نسبة من التمويل لفئة الذكور بنسبة 11,97% سنة 2011 و أكبر نسبة لفئة

الإناث تقدر بـ 45,22% و هذا لسنة 2018، و هذا راجع لكون فئة الذكور تتميز بقوة استثمارية من

خلال الخوض في التجربة و تحمل المخاطر و المسؤوليات التي تقع على عاتقهم مقارنة بفئة الإناث بسبب ما

يفرضه المجتمع من عادات و تقاليد حيث يرى ان عملها يقتصر على شؤون البيت و ميولها للاستثمار في المشاريع

التقليدية، بالرغم من قيام الدولة الجزائرية و كذا الوكالة الوطنية لدعم و تنمية المقاولاتية في تشجيع الفئة النسوية من

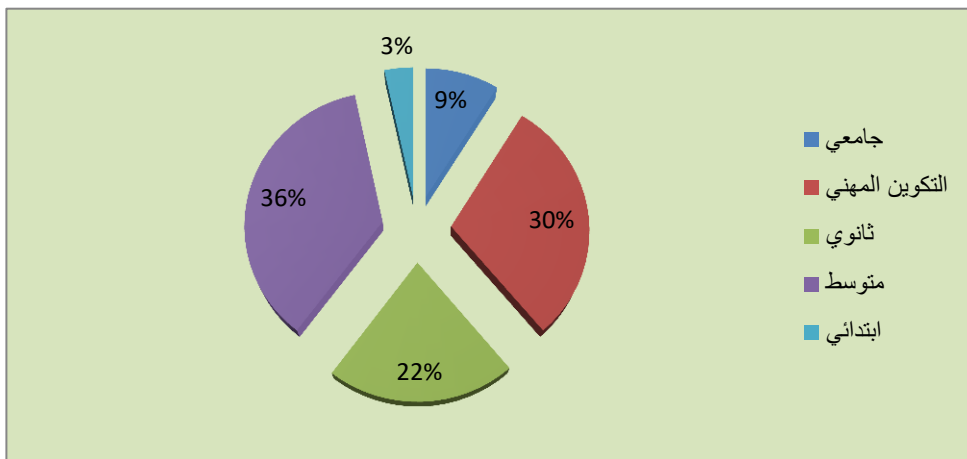
الولوج لعالم المقاولاتية و انشاء المشاريع المصغرة و المتنوعة في جميع المجالات و ليس المجال الحرفي و الخدماتي فقط.

جدول رقم (20): توزيع المشاريع بحسب المستوى التعليمي خلال فترة الدراسية 2010/2020

المستوى التعليمي	عدد المسيرين	النسبة %
جامعي	226	9
التكوين المهني	761	30
ثانوي	546	22
متوسط	923	36
ابتدائي	87	3

المصدر: من إعداد الطالبتين بناء على معطيات المقدمة من طرف الوكالة

الشكل رقم (07): توزيع المشاريع بحسب المستوى التعليمي خلال فترة الدراسية 2010/2020



المصدر: من إعداد الطالبتين بناء على معطيات الجدول رقم (20)

من خلال الشكل رقم (07) الخاص بتوزيع المشاريع المتحصلين على المستوى التعليمي ، نلاحظ أن أكبر نسبة من التمويل كانت من نصيب الفئة التعليمية المتوسطة تقدر بـ 36,15% لأن الوكالة تستهدف كل الفئات دون الاعتماد على المؤهل العلمي كمعيار أساسي ، حيث أن معظم مشاريع هذه الفئة لا تتطلب مستوى تأهيلي (كالخياطة ، النقل بأشكاله ، الحلاقة... الخ) ، ثم يليها حاملين شهادة التكوين المهني بنسبة 30% مما يفسر أن معظم خريجي التكوين المهني توجهوا للاستثمار في مشاريعهم الخاصة و هذا لعدم حصولهم على مناصب عمل في القطاع العمومي وهذا بسبب خبرتهم المتحصل عليها من خلال تربصاتهم الميدانية اثناء التكوين ، ففي سنة 2014 أصبح المؤهل العلمي شرط من شروط الاستفادة من دعم الوكالة ، أي ان يكون المستثمر من خريجي مراكز

التكوين المهني او احدى المعاهد او المدارس الخاصة التابعة للتكوين المهني ،أما بالنسبة لفئات التعليم الجامعي و الابتدائي فقد مولت بنسب قليلة قدرت على التوالي ،9%،3%.

المطلب الثالث: نماذج لمؤسسات منشأة من طرف الوكالة الوطنية لدعم و تنمية المقاولاتية

1- مؤسسة ذات نشاط صناعي

أ. تعريف مؤسسة

هي مؤسسة لانتاج التمور ومشتقاتها، أنشأت بتاريخ 05 جانفي 2015 ، على يد مستثمرة متحصلة على شهادة الليسانس في الفلاحة ، بولاية غرداية، تشتغل بتعداد يصل إلى 12 عامل دائم.

ب. بطاقة تقنية عن المؤسسة :

- قطاع النشاط: صناعي انتاجي
- التأسيس: 05 جانفي 2015.
- المؤسس: مستثمرة متحصلة على شهادة الليسانس في الفلاحة
- الموقع: ولاية غرداية.
- عدد العمال: 12 عامل.
- قيمة الاستثمار: 9.500.000.00 دج.
- نوع التمويل: ثلاثي.
- المنتجات: مشتقات أنواع التمور

ج. مرحلة الإنشاء:

تقدمت السيدة إلى الوكالة بتاريخ 27 ابريل 2014 قصد الإطلاع على المعلومات المتعلقة بالملف وكذا مراحل انجاز المشروع.تم ايداع الملف بتاريخ 05 ماي 2014 ، بحيث تم التحقق من عدم إنخراط المستثمر كل من CNAS وCASNOS و CNAC و كذا ANGEM ،بتاريخ 05 جوان 2014 اجتاز لجنة إنتقاء

و اعتماد وتمويل المشاريع بحيث تمت المصادقة على المشروع ، وتم استلام شهادة تأهيل المشروع في 08 جوان 2014، بتاريخ 09 جويلية 2014 تم تسليم الموافقة البنكية كإلتزام من البنك على تمويل المشروع ، كما تمت معاينة محل المشروع بتاريخ 11 نوفمبر 2014 اين ابدى كل من البنك وكذا الوكالة على موافقتهم على المحل دون تحفظات .

#### د. الإنشاء القانوني للمؤسسة:

بعد استكمال المستثمرة للملف الإداري توجه للإنشاء القانوني للمؤسسة (سجل تجاري او بطاقة حرفي ) والانتساب الى صندوق الوطني للتأمينات الاجتماعية للعمال غير الأجراء ( CASNOS ) تم الانتساب إلى صندوق الكفالة المشتركة لضمان أخطار القروض الذي كان بتاريخ 03 ديسمبر 2014 . تم فتح حساب بنكي ودفع المساهمة الشخصية. انشأت المستثمرة مؤسستها بواسطة سجل تجاري بتاريخ 13 نوفمبر 2014.

#### هـ. تمويل المشروع: ويتم عبر مرحلتين هما

المرحلة الاولى: تسليم شيك بقيمة 10% للمستثمر الذي يسلمه للمورد هذا الاخير ملزم بإحضار جمع العتاد في اجال لا تتعدى 20 يوم الى محل مقر المؤسسة ، بتاريخ 05 جانفي 2015 تم تسليم شيك بقيمة 10% للسيدة صاحبة المشروع ، وبتاريخ 08 فيفري 2015 وبحضور كل من ممثل البنك وكذا ممثل الوكالة الوطنية لدعم وتنمية المقاولتية تمت معاينة العتاد اين تم قبول كل العتاد دون تحفظات.

المرحلة الثانية : تسليم شيك بقيمة 90% للمستثمر الذي يسلمه للمورد.

في هذه المرحلة لا بدى من المستثمر التقرب من الوكالة لتحديد موعد معاينة انطلاق المشروع وهذا ما

قامت به المستثمرة بتاريخ 24 ابريل 2016.



الجدول رقم(21): توزيع قيمة الاستثمار حسب مساهمة كل من ( المستثمر، الوكالة، البنك) في المشروع.

المبلغ	النسبة %	الشركاء
190.000.00 دج	02	المساهمة الشخصية
2.660.000.00 دج	28	مساهمة الوكالة
6.650.000.00 دج	70	مساهمة البنك
9.500.000.00 دج		قيمة المشروع

المصدر: من إعداد الطالبتين بالاعتماد على المعلومات المقدمة من طرف الوكالة الوطنية لدعم وتنمية المقاولاتية

## 2- مؤسسة ذات نشاط الاشغال العمومية

### أ. تعريف مؤسسة

هي مؤسسة ، أنشأت سنة 31 جانفي 2019، على يد مستثمر متحصل على شهادة الليسانس في

العلوم التجارية، في المقر الاجتماعي حي شعبة النيشان بلدية غرداية ولاية غرداية، تشتغل بتعداد يصل إلى 06

عامل دائمون.

### ب. بطاقة تقنية عن مؤسسة

● قطاع النشاط: بناء واشغال عمومية

● التأسيس: 31 جانفي 2019

● المؤسس: شاب متحصل على شهادة الليسانس في العلوم التجارية

● الموقع: ولاية غرداية

● عدد العمال: 06 عامل

● قيمة الاستثمار: 6.773.831.00 دج

● نوع التمويل: ثلاثي

### ج. مرحلة الإنشاء

تقدم السيد إلى الوكالة بتاريخ 14 أكتوبر 2018 قصد الاطلاع على المعلومات المتعلقة بالملف وكذا مراحل انجاز المشروع، تم ايداع الملف بتاريخ 22 أكتوبر 2018 ، بحيث تم التحقق من عدم انخراط المستثمر من كل من CNAS وCASNOS و CNAC و كذا ANGEM ، بتاريخ 05 نوفمبر 2018 اجتاز لجنة انتقاء واعتماد وتمويل المشاريع بحيث تمت المصادقة على المشروع ، وتم استلام شهادة تأهيل المشروع في 13 نوفمبر 2018 وبتاريخ 04 ديسمبر 2018 تم تسليم الموافقة البنكية كالالتزام من البنك على تمويل المشروع. كما تمت معاينة محل المشروع بتاريخ 24 جانفي 2019 اين ابدى كل من البنك وكذا الوكالة على موافقتهم على المحل دون تحفظات .

#### د. الانشاء القانوني للمؤسسة:

بعد استكمال المستثمر للملف الإداري يوجه المستثمر لإنشاء القانوني للمؤسسة (سجل تجاري او بطاقة حربي) و الانتساب الى صندوق الوطني للتأمينات الاجتماعية للعمال غير الأجراء ( CASNOS ) تم الانتساب إلى صندوق الكفالة المشتركة لضمان أخطار القروض الذي كان بتاريخ 24 فيفري 2019 . تم فتح حساب بنكي ودفع المساهمة الشخصية. انشا المستثمر مؤسسته بواسطة سجل تجاري بتاريخ 24 افريل 2019.

هـ. تمويل المشروع: ويتم عبر مرحلتين هما:

المرحلة الاولى: تسليم شيك بقيمة 10% للمستثمر الذي يسلمه للمورد هذا الاخير ملزم بإحضار جمع العتاد في اجال لا تتعدى 20 يوم الى محل مقر المؤسسة.

بتاريخ 31 ماي 2019 تم تسليم شيك بقيمة 10% للسيد صاحب المشروع

بتاريخ 15 جوان 2019 وبحضور كل من ممثل البنك وكذا ممثل الوكالة الوطنية لدعم وتنمية المقاولاتية تمت معاينة العتاد اين تم قبول كل العتاد دون تحفظات.

المرحلة الثانية : تسليم شيك بقيمة 90% للمستثمر الذي يسلمه للمورد.

في هذه المرحلة لا بدى من المستثمر التقرب من الوكالة لتحديد موعد معاينة انطلاق المشروع وهذا ما قام به المستثمر بتاريخ 15 سبتمبر 2019.

الجدول رقم (22): توزيع قيمة الاستثمار حسب مساهمة كل من (المستثمر، الوكالة، البنك) في المشروع.

المبلغ	النسبة %	الشركاء
135.477.00 دج	02	المساهمة الشخصية
1.896.673.00 دج	28	مساهمة الوكالة
4.741.681.00 دج	70	مساهمة البنك
6.773.831.00 دج	_____	قيمة المشروع

المصدر: من إعداد الطالبتين بالاعتماد على المعلومات المقدمة من طرف الوكالة الوطنية لدعم وتنمية المقاولاتية

### خلاصة الفصل :

من خلال دراستنا لهذا الفصل قمنا بإبراز الدور التي تلعبه الوكالة الوطنية لدعم و تنمية المقاولاتية بولاية غرداية وهذا بالاعتماد على المؤشرات و المعطيات المقدمة من طرف الوكالة حيث تطرقنا في المبحث الأول الى تقديم عام حول الوكالة الوطنية لدعم و تنمية المقاولاتية (فرع غرداية) التي تعتبر من أهم آليات الدعم وإنشاء ومرافقة المؤسسات الناشئة في الجزائر بالنظر إلى مساهمتها الكبيرة في تطوير هذا النوع من المؤسسات من خلال ما تقدمه من امتيازات لتشجيع الشباب حاملو المشاريع.

أما في المبحث الثاني فتطرقنا الى تقييم حصيلة الوكالة الوطنية لدعم و تنمية المقاولاتية بغرداية و ذلك من خلال استعراض المشاريع الممولة و حجم التمويل، حسب نوع التمويل، حسب قطاع النشاط ،جنس صاحب المشروع، المستوى التعليمي، و كذا استعراض بعض النماذج عن المؤسسات المنشأة من طرف الوكالة الوطنية لدعم التنمية المقاولاتية بولاية غرداية.

من خلال الدراسة الميدانية التي قمنا بها في الوكالة الوطنية لدعم وتنمية المقاولاتية -وكالة غرداية- تبين لنا أن الوكالة الوطنية لدعم وتنمية المقاولاتية تساهم فعلا في تنمية المؤسسات الناشئة.

الخاتمة

## الخاتمة:

حاولنا من خلال هذه الدراسة إبراز دور أجهزة الدعم في تمويل المؤسسات الناشئة بالتطبيق على الوكالة الوطنية لدعم و تنمية المقاولاتية ، و لتحقيق هذا الهدف تم إستعراض الإطار النظري للموضوع ،قصد الوقوف على خلفيته النظرية وإبراز الدراسات السابقة بشأنه الاستفادة منها في تحديد المتغيرات المؤثرة في إشكالية الدراسة بوضوح ، حيث تبين لنا أن لأجهزة الدعم دور فعال في دعم و تنمية المؤسسات الناشئة من خلال ماتقدمه من دعم مالي و إعفاءات و إمتيازات التي تعتبر من أهم التسهيلات التي تمنح لأصحاب المشاريع في المرحلة الأولى بإعتبارها المرحلة الأصعب التي يمكن أن يمر بها أصحاب المشاريع ، إذ تعتبر الوكالة الوطنية لدعم و تنمية المقاولاتية من أهم الآليات التي سخرتها الدولة بغرض مكافحة البطالة و توفير مناصب شغل عن طريق دعم و تمويل هذه المؤسسات بهدف خلق الثروة و دفع عجلة التنمية إلى الأمام.

## أولا - نتائج اختبار الفرضيات:

بعد استعراضنا لمختلف جوانب الموضوع ، و من خلال الدراسة التفصيلية التي تطرقنا إليها في الفصل التطبيقي ، توصلنا أثناء اختبار الفرضيات إلى النتائج التالية:

**الفرضية الاولى:** تعتبر الوكالة الوطنية لدعم و تنمية المقاولاتية أهم الهيئات التي يعتمد عليها في تمويل المؤسسات الناشئة، فهي تعتبر داعم و ممول لها من خلال تدعيم الشباب ذوي المشاريع في تجسيد مشاريعهم الاستثمارية و تشجيع كل الأشكال والاجراءات الرامية الى تشغيل الشباب و التقليل من نسبة البطالة قصد تحسين الأوضاع الاجتماعية. وهذا ما يثبت صحة الفرضية.

**الفرضية الثانية:** تساهم أجهزة الدعم في تمويل المؤسسات الناشئة من خلال المساعدات المالية و توفير المتطلبات الضرورية، من خلال توفير عدة اشكال تمويلية (تمويل ثنائي، ثلاثي، ذاتي ) و منحهم الاعانات المالية و

الامتيازات الجبائية و الشبه جبائيه التي تعتبر من أهم المصادر المبتكرة في ترقية المؤسسات الناشئة و هذا ما يثبت صحة الفرضية.

**الفرضية الثالثة :** تعتبر اجراءات التمويل من أهم العراقيل و الصعوبات التي تواجه المؤسسات الناشئة يعتبر التمويل من أبرز العقبات التي تواجه المؤسسات الناشئة، إذ يمثل التمويل بمختلف أشكاله أهم تحدي لهذه المؤسسات وهذا ما يثبت صحة الفرضية.

### ثانيا- نتائج الدراسة :

- ساهمت المؤسسات الناشئة المستحدثة من طرف الوكالة الوطنية لدعم و تنمية المقاولاتية في التقليل من نسبة البطالة و توفير مناصب شغل و تحقيق التنمية المحلية .
- تعتبر الوكالة الوطنية لدعم و تنمية المقاولاتية من أهم الآليات و الهيئات التي يعتمد عليها أصحاب المشاريع في تجسيد مشاريعهم الاستثمارية القادرة على خلق الثروة.
- تعتبر صعوبة الحصول على التمويل من أهم الصعوبات التي تواجه أصحاب المشاريع في تطبيق أفكارهم الإستثمارية.
- للوكالة الوطنية لدعم و تنمية المقاولاتية دور فعال في إنجاح مسار هذه المؤسسات و النهوض بالتنمية الإقتصادية و الإجتماعية.

### ثالثا- الإقتراحات و التوصيات :

- من خلال النتائج المتوصل إليها يمكن صياغة الإقتراحات التالية:
- من الأفضل إستغلال جميع الإمكانيات الممنوحة من طرف الوكالة في سبيل دعم هذه المؤسسات .
- إعطاء الأهمية اللازمة للدعم المادي المقدم من طرف الوكالة.
- إعطاء الأهمية للمؤسسات الناشئة و المصغرة من أجل توفير مناصب شغل و القضاء على مشكلة البطالة.

➤ على الشباب الإهتمام بهذا المجال و التفكير في إنشاء مشاريع خاصة دون الإعتماد على مناصب شغل في القطاع العام .

#### رابعاً-أفاق الدراسة :

بعد دراستنا لهذا الموضوع ، ارتأينا إمكانية مواصلة البحث فيه مستقبلا من جوانب أخرى تعزز العمل المكتبي و الواقع العملي ، لأن المؤسسات الناشئة من بين المواضيع الواسعة و الحديثة التي يمكن أن تكون محل إشكاليات لبحوث مستقبلية ، و من بين المواضيع المقترحة :

➤ دور المؤسسات الناشئة في تحقيق التنمية المحلية.

➤ دراسة مقارنة بين مجموعة مختلفة من أجهزة الدعم في تمويل المؤسسات الناشئة في الجزائر و دولة أخرى .





# قائمة المراجع

أولاً: الكتب

1- مجموعة النصوص التشريعية والتنظيمية لجهاز دعم تشغيل الشباب، الوكالة الوطنية لدعم تشغيل الشباب، الجزائر، 2004.

ثانياً: المجلات :

1. الزهراء علالي، فتيحة علالي، دور المرافقة في دعم المؤسسات الناشئة، مجلة ضياء البحوث النفسية و التربوية، المجلد 2، العدد 1، 2021.
2. حسين يوسف، صديقي إسماعيل، دراسة ميدانية لواقع إنشاء المؤسسات الناشئة في الجزائر، حوليات جامعة بشار في العلوم الاقتصادية، المجلد 08، العدد 1، 2021.
3. خديجة إمان عماروش، امينة مزيان، تجربة شركة سير كنموذج واعد للشركات الناشئة في الجزائر -قراءة تحليلية -، مجلة الاستراتيجية والتنمية، المجلد 12، العدد 02، 2022.
4. دراسة مصطفى بورنان، علي صولي، الاستراتيجيات المستخدمة في دعم و تمويل المؤسسات الناشئة، مجلة دفاتر اقتصادية، المجلد 11، العدد 01، 2020.
5. شريفة بو الشعور، دور حاضنات الأعمال في دعم وتنمية المؤسسات الناشئة startup، دراسة حالة الجزائر، مجلة البشائر الاقتصادية، المجلد الرابع، العدد 2، 2018.
6. صورية بوطرفة، نجوى نصر، دور المؤسسات الناشئة في تحقيق التنمية المستدامة، دراسة حالة الجزائر، مجلة الاقتصاد والتنمية المستدامة، المجلد 05، العدد 01، 2021.
7. عثمان ولد الصافي، مصطفى العراي، التحديات التي تواجه المؤسسات الناشئة في الجزائر و آليات دعمها و مرافقتها، حوليات جامعة بشار في العلوم الاقتصادية، الجزائر، المجلد 07، العدد 03، 2021،
8. فاطمة الزهراء عراب، خضرة صديقي، دور الدولة في دعم المؤسسات الناشئة بالجزائر الجديدة، دراسة في قرار إنشاء صندوق تمويل المؤسسات الناشئة، حوليات جامعة بشار في العلوم الاقتصادية، المجلد 08، العدد 01، 2020.
9. ليندة دراني، استراتيجيات الدعم و تمويل المؤسسات الناشئة في الجزائر كرهان للحد من البطالة، مجلة الدراسات القانونية (صنف ج)، المجلد 08، العدد 02، 2022.

### ثالثا: الأطروحات و الرسائل

1. حكيم زايد، دور حاضنات الأعمال في ترقية المؤسسات الناشئة-دراسة حالة ، اطروحة دكتوراه، شعبة علوم التسيير ،جامعة الشهيد حمه لخضر بالوادي، الجزائر، 2022.
2. -رمزي قلمين، يوسف قرموج، دور حاضنات الأعمال و إنشاء المؤسسات الناشئة في الجزائر، دراسة حالة (مشتلة) باتنة، مذكرة ماستر، تخصص إقتصاد نقدي و بنكي، قسم العلوم الاقتصادية، جامعة محمد بوضياف بالمسيلة، 2022.
3. زائدي أيوب ، نزيه بن حريرة ، دور تمويل الأصغر في دعم المؤسسات الناشئة دراسة حالة الوكالة الوطنية لدعم وتنمية المقاولاتية ، مذكرة تخرج لنيل شهادة ماستر أكاديمي، تخصص إدارة مالية ،كلية العلوم الاقتصادية والتجارية وعلوم التسيير ، جامعة محمد البشير الإبراهيمي، برج بوعرييج، 2021.
4. سعدالله بلواضح، مساهمة رأس المال البشري في نجاح المؤسسات الناشئة ،دراسة ميدانية لعينة من المؤسسات الناشئة الجزائرية، مذكرة مقدمة لنيل شهادة الماستر الاكاديمي في علوم التسيير، تخصص إدارة أعمال، قسم علوم التسيير، جامعة محمد بوضياف، المسيلة، 2021.
5. سالم عومري ، عبد القادر بايوسف، المرافقة المقاولاتية و دورها في إنشاء و تطوير المؤسسات الصغيرة و المتوسطة، ، دراسة حالة الوكالة الوطنية لدعم تشغيل الشباب ،مذكرة ماستر ، تخصص ادارة اعمال ،قسم علوم التسيير ،جامعة أدرار، الجزائر ، 2018.
6. محمد زقيعط ،دور الوكالة الوطنية لدعم وتنمية المقاولاتية في دعم و تنمية المؤسسات الصغيرة و المتوسطة ،دراسة حالة الوكالة الوطنية لدعم و تنمية المقاولاتية و كالة غرداية ، مذكرة ماستر،تخصص تسيير المؤسسات ،قسم العلوم الاقتصادية ،كلية العلوم الاقتصادية و التجارية و علوم التسيير ، جامعة غرداية ، 2021.

### رابعا: القوانين و المراسيم التنفيذية

1. الجريدة الرسمية الجزائرية العدد55 ، المادة رقم11من المرسوم التنفيذي ، يتضمن شروط منح علامة مؤسسة الناشئة، الصادر في 2020/09/21.
2. الجريدة الرسمية الصادرة في 22 جانفي 2004، العدد 06، المادة رقم 01 من المرسوم التنفيذي رقم 04-14، يتضمن انشاء الوكالة الوطنية لتسيير القرض المصغر وتحديد قانونها الاساسي، الصادر في 06 جانفي 2004 .

3. المرسوم التنفيذي رقم 04/14، المؤرخ في 2004/01/22، الجريدة الرسمية للجمهورية الجزائرية، العدد6، الصادرة في 2004/01/25.
4. المرسوم التنفيذي رقم 20-329 المؤرخ في 22 نوفمبر 2020، يعدل ويتمم المرسوم التنفيذي رقم 96-296 المؤرخ في 8 سبتمبر 1996 والمتضمن إنشاء الوكالة الوطنية لدعم وتشغيل الشباب وتحديد قانونها الاساسي ويغير تسميتها، الجمهورية الجزائرية، الجريدة الرسمية، العدد 70، الصادر بتاريخ 25 نوفمبر 2020، المادة 1.
5. المادة 01 من المرسوم التنفيذي رقم 20-110 المؤرخ في 12 رمضان عام 1441 الموافق ل 05 مايو 2020، يسند الوكالة الوطنية لدعم تشغيل الشباب رسميا إلى وزارة المؤسسات الصغيرة والمؤسسات الناشئة واقتصاد المعرفة، الجريدة الرسمية العدد 27 المؤرخة في 06 مايو 2020.
6. المادة رقم 06 المرسوم التنفيذي رقم 96-296 المؤرخ في 24 ربيع الثاني 1417 الموافق ل 08 سبتمبر 1996 والمتضمن انشاء الوكالة الوطنية لدعم تشغيل السباب وتحديد قانونها الأساسي المعدل والمتمم، الجريدة الرسمية، رقم 52 المؤرخة في 1996/09/11.

خامسا: المراجع باللغة الأجنبية :

- Daisy Mui Kee, Yusmani Mohd Yusoff and Sabai khin, The role of support on start-up success ,A pls-sem approach ,astan academy of management journal , vol,24, supp 1.2019 .
- diane saty kouame , Les facteurs de succès ou d'échec des jeunes Entreprises Innovantes françaises selon leurs modes de financement et de gouvernance, doctorat, sciences de gestion, université de lorraine, 2012.

سادسا: المواقع الإلكترونية:

- <https://anade.dz>.
- -( [https://www.interieur.gov.dz/startups/index\\_ar.html](https://www.interieur.gov.dz/startups/index_ar.html)).

# قائمة الملاحق

## الملحق 01: التعريف بالوكالة الوطنية لدعم تشغيل الشباب

## الوكالة الوطنية لدعم تشغيل الشباب



الوكالة الوطنية لدعم تشغيل الشباب، المسماة باختصار "و د ت ش"، تم إنشائها سنة 1996 و هي هيئة ذات طابع خاص، تتمتع بالشخصية المعنوية و الاستقلال المالي، موضوعة تحت وصاية الوزير المكلف بالتشغيل. أنشأت الوكالة الوطنية لدعم تشغيل الشباب بهدف مرافقة الشباب ذوي المشاريع قصد إحداث أنشطة إنتاجية و خدماتية أو توسيعها وفق مقاربة إقتصادية تهدف إلى خلق الثروة و مناصب عمل . تضم الوكالة شبكة تتكون من 51 فرع تغطي كل الولايات و كذا العديد من الملحقات المتواجدة على مستوى بعض المناطق.

## مهام الوكالة:

- تقديم الاستشارة و مرافقة الشباب ذوي المشاريع في إنشاء النشاطات.
- تزويد الشباب ذوي المشاريع، بكافة المعلومات ذات الطابع الإقتصادي و التقني و التشريعي و التنظيمي المتعلقة بنشاطاتهم.
- تطوير العلاقة مع مختلف شركاء الجهاز (بنوك، مصالح الضرائب، صناديق الضمان الاجتماعي للأجراء ولغير الأجراء...).
- تطوير الشراكة بين القطاعات لتحديد فرص الاستثمار في مختلف القطاعات.
- ضمان تكوين متعلق بالمؤسسة لصالح الشباب ذوي المشاريع.
- تشجيع كل شكل آخر من الاعمال و التدابير الرامية الى ترقية إحداث الأنشطة و توسيعها.

## الأهداف الأساسية :

- تعزيز و دعم إحداث أنشطة إنتاج السلع و الخدمات من طرف الشباب ذوي المشاريع.
- تشجيع أنواع الاعمال و التدابير الرامية الى ترقية المبادرة المقاولتية.

## شروط التأهيل:

- أن يتراوح سن الشاب أو الشباب ما بين 19 و 35 سنة، في الحالات الاستثنائية و عندما يحدث الاستثمار ثلاثة (3) مناصب عمل دائمة على الأقل (بما في ذلك الشباب ذوي المشاريع الشركاء في المقاولتية) يمكن رفع سن مسير المقاولتية المحدثة إلى 40 سنة كحد أقصى.
- أن يكون أو يكونوا ذوي شهادة أو تأهيل مهني و/ أو لديهم مؤهلات معرفية معترف بها.
- أن يقدموا أو يقدموا مساهمة شخصية في شكل أموال خاصة.
- أن لا يكونوا شاغلين وظيفية مأجورة عند تقديم إستمارة التسجيل للإستفادة من الإعانة.
- أن يكون مسجلا لدى مصالح الوكالة الوطنية للتشغيل كبطال طالب عمل.
- أن لا يكون مسجلا على مستوى مركز تكوين أو معهد أو جامعة عند تقديم طلب الإعانة، ما عدا في حالة ما اذا تعلق الامر بتحسين مستوى نشاطه.
- أن لا يكون قد إستفاد من إعانة بعنوان إحداث النشاطات.

## المبلغ الأقصى للاستثمار:

يحدد المبلغ الأقصى للإستثمار بـ عشرة ملايين دينار جزائري (10.000.000) دج سواء في مرحلة الانشاء أو التوسيع. القروض الغير مكافأة و المكتملة للمشروع لا تدخل في حساب الحد الأقصى للإستثمار.

## التسجيل:

يتم التسجيل في إطار جهاز الوكالة الوطنية لدعم تشغيل الشباب من طرف الشباب ذوي المشاريع عن طريق وثيقة واحدة فقط، تسمى "إستمارة التسجيل". تحمل من الموقع الإلكتروني للوكالة « [www.ansej.org.dz](http://www.ansej.org.dz) », او من خلال التسجيل عن طريق الموقع الإلكتروني « [Promoteur.ansej.org.dz](http://Promoteur.ansej.org.dz) ».



08 شارع أرزقي بن بوزيد العناصر - الجزائر

الهاتف : 021.67.82.35/021.67.82.36

الفاكس : 021.67.56.51/021.67.75.74

## الملحق 02: القروض غير المكافئة الاضافية

الجمهورية الجزائرية الديمقراطية الشعبية  
وزارة العمل والتشغيل والضمان الإجتماعي  
الوكالة الوطنية لدعم تشغيل الشباب

الوكالة الوطنية  
لدعم تشغيل الشباب  
ANSEJ

## القروض غير المكافئة الاضافية

بالإضافة إلى القرض غير المكافئ الكلاسيكي، يمكن للشباب الحامل لمشاريع الحصول على إعانة في شكل قرض إضافي غير مكافئ في إحدى الصيغ الثلاثة التالية:

### قرض الكراء

- قرض غير مكافئ، خاص بالإيجار و هو إعانة إضافية تمنح للشباب أصحاب المشاريع ، للتكفل بإيجار المحل أو مكان الرسوّ على مستوى الميناء، المخصص لإستقبال النشاط المراد تجسيده، على أن لا تتجاوز خمسمائة الف دينار (500.000 دج) الواجب تسديدها ، إذ يمنح فقط عندما يلجأ الشاب إلى صيغة التمويل الثلاثي في مرحلة إنشاء النشاط.  
لا يستفيد من هذا القرض:  
- أصحاب الأنشطة الغير قارة ؛  
- أصحاب الأنشطة المنشأة في إطار المكاتب الجماعية ؛  
- عندما يكون صاحب المحل من الأصول أو زوج صاحب المشروع.

### مكاتب جماعية

- قرض غير مكافئ لإحداث المكاتب الجماعية: و هو إعانة إضافية تمنح للشباب حاملي شهادات التعليم العالي للتكفل بإيجار المحل الموجه لإحداث مكاتب جماعية على أن لا يتجاوز مبلغ هذا القرض غير المكافئ مليون (1.000.000) دينار واجب التسديد.  
يقصد بالمكاتب الجماعية إشتراك مشروعين على الأقل بنفس المحل، على أن يمارسوا نشاطهم في نفس المجال من المجالات التالية: الطب، مساعدي القضاء، الخبراء المحاسبين، محافظي الحسابات والمحاسبين المعتمدين، مكاتب الدراسات و المتابعة التابعة لقطاعات البناء والأشغال العمومية والري.  
يمنح هذا القرض فقط عندما يلجأ الشاب إلى صيغة التمويل الثلاثي في مرحلة إنشاء النشاط.  
لا يستفيد من هذا القرض عندما يكون صاحب المحل من الأصول أو زوج صاحب المشروع.

### عربة ورشة

- قرض غير مكافئ لاقتناء عربة ورشة: وهو إعانة تقدر بمبلغ خمسمائة ألف (500.000) دج موجه لاقتناء عربة ورشة و يمنح فقط للشباب حاملي شهادات التكوين المهني لممارسة الأنشطة الغير قارة التالية: الترخيص ، كهرباء العمارات، التدفئة و التكييف، الزجاجة، دهن العمارات و ميكانيك السيارات.  
يمنح هذا القرض فقط عندما يلجأ الشاب إلى صيغة التمويل الثلاثي في مرحلة إنشاء النشاط.

08 شارع أرزقي بن بوزيد العناصر - الجزائر

الهاتف : 021.67.82.35/021.67.82.36  
الفاكس : 021.67.56.51/021.67.75.74

[www.ansej.org.dz](http://www.ansej.org.dz)

الملحق 03: الإعانات المالية و الإمتيازات الجبائية الممنوحة من اطار جهاز الوكالة .

**الجمهورية الجزائرية الديمقراطية الشعبية**  
**وزارة العمل والتشغيل والضمان الإجتماعي**  
**الوكالة الوطنية لدعم تشغيل الشباب**



**الإعانات المالية و الامتيازات الجبائية الممنوحة في اطار جهاز الوكالة**

يستفيد الشاب المستثمر من إعانات مالية و إمتيازات جبائية أثناء مرحلة الانجاز، و تكون على شكل إعفاءات أثناء مرحلة إستغلال مشروعه.

تمنح هذه الامتيازات سواء أثناء مرحلة الانشاء أو مرحلة توسيع قدرات الانتاج.

الامتيازات الجبائية الممنوحة للمؤسسة المصغرة في مرحلة التوسيع تخص فقط المساهمات الجديدة و تحدد الحصص النسبية بالمقارنة مع المساهمات الاجمالية.

**الإعانات المالية**

- القرض غير مكافئ.
- قرض غير مكافئ إضافي عند الحاجة بالنسبة للتمويل الثلاثي.
- التخفيض بنسبة 100% على معدل نسب الفوائد البنكية بالنسبة للتمويل الثلاثي.

**الامتيازات الجبائية**

تستفيد المؤسسة المصغرة من الامتيازات الجبائية التالية:

**أه في مرحلة إنجاز المشروع**

- الإعفاء من رسم نقل الملكية بمقابل مالي على الإكتسابات العقارية في إطار إنشاء نشاط صناعي.
- الإعفاء من حقوق التسجيل فيما يتعلق بال عقود التأسيسية للشركات .
- تطبيق نسبة مخفضة بـ 5 % فيما يخص الحقوق الجمركية للتجهيزات المستوردة والداخلية مباشرة في إنجاز الاستثمار.

**بـ في مرحلة إستغلال المشروع**

- الإعفاء من الرسم العقاري على البناءات و البناءات الإضافية لمدة 3 سنوات ، 6 سنوات او 10 سنوات" حسب موقع المشروع ، ابتداء من تاريخ انجازها.
- اعفاء كامل ، لمدة 3 سنوات ، 6 سنوات او 10 سنوات " حسب موقع المشروع ، ابتداء من تاريخ استغلالها من الضريبة الجزافية الوحيدة IFU أو الخضوع للنظام الضريبي الحقيقي حسب القوانين السارية المفعول.
- عند انتهاء فترة الإعفاء المذكورة في المطعة رقم 2 ، يمكن تمديدها لسنتين (2) عندما يتعهد المستثمر بتوظيف ثلاثة (3) عمال على الأقل لمدة غير محددة.

• عدم احترام التعهد الخاص بخلق مناصب شغل يؤدي إلى سحب الامتيازات الممنوحة و المطالبة بالحقوق و الرسوم الواجب دفعها.

غير أن المستثمرين - الأشخاص الطبيعيين الخاضعين للضريبة الجزافية الوحيدة - يبقون مدينين بدفع الحد الأدنى للضريبة الموافق لنسبة 50 %، من المبلغ المنصوص عليه في قانون الضرائب المباشرة والمقدر 10000 دج، بالنسبة لكل سنة مالية ، مهما يكن رقم الأعمال المحقق.

الاستفادة من تخفيض الضريبة على الدخل الإجمالي (IRG) أو الضريبة على ارباح الشركات (IBS) حسب الحالة و كذا الضريبة على النشاط المهني (TAP) ، وذلك خلال الثلاث '3' سنوات الأولى من الاخضاع الضريبي:

70 % خلال السنة الأولى من الإخضاع الضريبي

50 % خلال السنة الثانية من الإخضاع الضريبي

25 % خلال السنة الثالثة من الإخضاع الضريبي



[www.ansej.org.dz](http://www.ansej.org.dz)

08 شارع لوزي بن بوزيد العناصر - الجزائر

الهاتف: 021.67.82.35/021.67.82.36

الفاكس: 021.67.56.51/021.67.75.74



## الملحق 04: مرحلة توسيع القدرات الإنتاجية.



## مرحلة توسيع القدرات الإنتاجية

تخص مرحلة توسيع القدرات الإنتاجية المؤسسات التي تم تمويلها والتي تطمح بعد انقضاء فترة الاعفاء الضريبي إلى توسيع نشاطها من خلال اقتناء تجهيزات جديدة من أجل تلبية الطلب الزائد للمنتجات أو الخدمات التي تقدمها المؤسسات المصغرة، أو لإقتناء أجهزة بإمكانها تحسين نوعية خدماتها للاستجابة لمتطلبات السوق.

شروط الاستفادة من مرحلة التوسيع:

- استنفاد فترة الامتيازات الجبائية المتعلقة بمرحلة الإنشاء؛
  - تسديد نسبة 70% من القرض البنكي و نسبة 50% من القرض بدون فائدة ANSEJ في حالة التمويل الثلاثي؛
  - تسديد نسبة 100 % من القرض بدون فائدة ANSEJ في حالة التمويل الثنائي؛
  - تسديد كامل للقرض البنكي و القرض بدون فائدة ANSEJ في حالة تغيير البنك أو صيغة التمويل من الثلاثي إلى الثنائي أو التمويل الذاتي؛
  - التسديد في الأجل المحددة للقرض البنكي و القرض بدون فائدة ANSEJ ؛ في الحالات التي تجاوز فيها التسديد النسب المطلوبة أعلاه؛
  - تقديم الحصائل السنوية الثلاثة الأخيرة بنتائج إيجابية. (الحصائل السلبية المتعلقة بالاستثمار الاضافي مقبولة)؛
  - توفر كامل التجهيزات الأساسية المكتتاة في مرحلة الإنشاء؛
- يمكن للمستثمر الذي تم تمويل مشروعه بصيغة التمويل الثنائي أو الثلاثي توسيع نشاطه بصيغة التمويل الذاتي.
- تخضع مرحلة التوسيع لنفس قواعد مرحلة الإنشاء؛
  - الامتيازات الخاصة بمرحلة التوسيع هي نفسها الممنوحة عند مرحلة الإنشاء؛
  - الامتيازات الجبائية الممنوحة في هذه المرحلة تتعلق فقط بالاستثمارات الجديدة لمرحلة التوسيع. تحدد الحصاة النسبية بالمقارنة مع المساهمات الاجمالية.

**ملاحظة:**

يبلغ الحد الأقصى للاستثمار عشرة ملايين دينار جزائري (10.000.000)؛  
القرض الذي تمنحه وكالة أنساج هو عبارة عن قرض بدون فائدة ؛  
القرض الذي يمنحه البنك هو عبارة عن قرض مخفض بنسبة 100 %؛  
يمكن لصاحب المشروع في هذه المرحلة اختيار أحد أنواع التمويل (الثلاثي، الثنائي أو التمويل الذاتي).

**ملاحظة:**

إن مرافقة وكالة أنساج و كذا الإعانات و الامتيازات الممنوحة من طرف الجهاز تساهم في إنجاح مشاريعكم. و عليه، ينبغي عليكم بذل الجهود الضرورية لتطوير قدراتكم المقاولتية.



www.ansej.org.dz

08 شارع أرزقي بن بوزيد العناصر - الجزائر

الهاتف : 021.67.82.35/021.67.82.36

الفاكس : 021.67.58.31/021.67.75.74



## صيغ التمويل

### للجهاز صيغتين للتمويل

- صيغة التمويل الثلاثي.
- صيغة التمويل الثنائي.
- صيغة التمويل الذاتي.

### انشاء مؤسسة مصغرة بتمويل الثلاثي:

#### التركيبة المالية

يتم التمويل الثلاثي بمشاركة كل من الشاب المستثمر، البنك و الوكالة الوطنية لدعم تشغيل الشباب، ويتكون من:

- المساهمة الشخصية للشباب المستثمر،
- قرض غير مكافئ تمنحه الوكالة الوطنية لدعم تشغيل الشباب،
- قرض بنكي بنسبة فائدة مخفضة 100 % لكل القطاعات والنشاطات ، يتم ضمانه من طرف صندوق الكفالة المشتركة لضمان أخطار القروض الممنوح لياها الشباب ذوي المشاريع.

#### الهيكل المالي للتمويل الثلاثي

المستوى الأول بالنسبة لطلبة والطالبات			
المساهمة الشخصية	مساهمة الوكالة	مساهمة البنك	
5%	25%	70%	
المستوى الأول بالنسبة للعامل وأصحاب المشاريع			
منطقة الشمال	15%	15%	70%
منطقة السهول والمناطق الحاضرة	12%	18%	70%
منطقة الجنوب	10%	20%	70%

### انشاء مؤسسة مصغرة بتمويل الثنائي:

#### التركيبة المالية

- في صيغة التمويل الثنائي تتشكل التركيبة المالية من:
- المساهمة الشخصية للشباب المستثمر.
  - قرض غير مكافئ تمنحه الوكالة الوطنية لدعم تشغيل الشباب.

#### الهيكل المالي للتمويل الثنائي

المستوى 1			المستوى 2		
قيمة الاستثمار	القرض بدون فائدة (وكفالة تساهم)	المساهمة الشخصية	قيمة الاستثمار	القرض بدون فائدة (وكفالة تساهم)	المساهمة الشخصية
حتى 5.000.000 دج	29%	71%	من 5.000.001 دج الى 10.000.000 دج	28%	72%

### انشاء مؤسسة مصغرة بتمويل الذاتي:

قيمة الاستثمار	المساهمة الشخصية
حتى 10.000.000 دج	100%



www.ansej.org.dz

الهاتف : 021.67.82.35/021.67.82.36  
الفاكس : 021.67.56.51/021.67.75.74

08 شارع لرزمي بن بوزيد العنصر - الجزائر