

وزارة التعليم العالي والبحث العلمي

جامعة غرداية

كلية العلوم الاقتصادية و التجارية و علوم التسيير

قسم العلوم المالية و المحاسبة



عنوان التقرير:

# المعالجة المحاسبية للضريبة على الدخل الإجمالي صنف الأجور و المرتبات

تقرير تربص مقدم لاستكمال متطلبات شهادة الليسانس أكاديمي الطور الأول في تخصص مالية المؤسسة

تحت إشراف الأستاذ :

هندي كريم

المؤطر :

اولاد الطيب جلول

من إعداد الطالب:

رمضاني محمد حكيم

السنة الجامعية 2024/2023

Université Ghardaïa

Faculté des sciences Economiques Commerciales et des sciences de Gestion

Domaine Sciences économiques de commerciales



Département: Finances et comptabilité

Rapport de stage

Présente en vue d'obtenir le diplôme de la Licence Fondamentale

SPECIALITE: Finances d'entreprise

Titre :

**Traitement comptable de l'impôt sur le  
revenue global catégorie traitements et salaires**

Elaboré par :

RAMDANI MOHAMED HAKIM

Encadrant universitaire :

**Dr.** HENDI KARIM

Encadrant professionnel:

OULAD TAIAB DJLOL

L'année universitaire: 2023-2024

بِسْمِ اللَّهِ الرَّحْمَنِ الرَّحِيمِ

# الشكر و عرفان

الحمد لله الذي انار لي درب العلم والمعرفة وأعانني على أداء هذا الواجب ووفقني الى انجاز هذا العمل.

أتوجه بجزيل الشكر والامتنان الى كل من ساعدني من قريب او بعيد على انجاز هذا العمل , و أخص بالذكر الأستاذ المشرف هندي كريم الذي لم يخل عليني بتوجيهاته ونصائحه القيمة التي كانت عوناً لي في اتمام هذا البحث.

ولا يفوتني أن اشكر كل موظفي مؤسسة توزيع الكهرباء والغاز وفي الاخير أرجوا من الله تعالى أن يجعل عملي هذا نفعاً يستفيد منه جميع الطلبة المقبلين على التخرج.

# الإهداء

بخالص الشكر والامتنان أهدي ثمرة جهدي هذا

إلى الدرع الواقي والكنز الباقي

لك أبي العزيز أقدم وسام الاستحقاق

إلى رمز العطاء ونبع الحنان وذروة العطف والوفاء لك يا أمي الحبيبة

إلى من شددت بهم عضدي إخوتي وأخواتي الكرام

إلى كل الأصدقاء والخلان وأخص بالذكر زميلي في هذا العمل فارس

إلى كل من علمني ولو حرفاً وكل أساتذتي طيلة مساري الدراسي

إلى كل من قدم يد العون والمساعدة من قريب أو بعيد

رمضاني محمد حكيم



## الملخص :

تهدف الدراسة إلى التعرف على كيفية تطبيق المعالجة المحاسبية للضريبة على الدخل الإجمالي صنف الأجور و المرتبات و ذلك من خلال البحث على كيفية تطبيق الضريبة و حسابها وطريقة معالجتها محاسبيا، قمنا بإسقاط الجانب النظري الذي تطرقنا فيه إلى التعرف على بعض المفاهيم الخاصة بالموضوع انطلاقا من مفهوم الضريبة بصفة عامة والضريبة على الدخل الإجمالي صنف الأجور و المرتبات بصفة خاصة، كما تناولنا الإعفاءات الخاصة و الإعفاءات التي تخضع إليها بعض المداخل، كما قمنا بالدراسة التطبيقية أين ركزنا على بعض القواعد و المراسيم التي ساعدتنا في معرفة حساب و تصفية و تحصيل الضريبة على الدخل الإجمالي صنف الأجور و المرتبات.

**الكلمات المفتاحية:** ضريبة، دخل إجمالي، أجور ومرتبات، معالجة محاسبية.

## Résumé:

L'étude vise à identifier comment appliquer le traitement comptable de l'impôt sur le revenu global- salaires et traitements, et cela à travers une recherche sur la méthode d'application de l'impôt, et son calcul et comptabilisation. Nous avons comparé l'aspect théorique avec l'aspect pratique dans lequel nous nous sommes penchés a abordé l'identification de certains des concepts liés au sujet, basés sur le concept d'impôt en général, et l'impôt sur le revenu global- salaires et traitements en particulier. Nous avons également présenté les exonérations spéciales et les exonérations auxquelles certains revenus sont soumis. Nous avons également réalisé une étude pratique, dans laquelle nous nous sommes concentrés sur certaines règles et décrets qui nous ont aidés à connaître le calcul, la liquidation et la perception de l'impôt sur le revenu global- traitements et salaires.

**Mots-clés :** Impôt, Revenu global, Salaires et traitement, traitement comptable.

الصفحة	الموضوع
-	الشكر
-	الإهداء
-	الملخص
-	قائمة المحتويات
-	قائمة الجداول
-	قائمة الأشكال
-	قائمة الملاحق
أ	مقدمة
	<b>المبحث الاول: تقييم عام للشركة الوطنية لتوزيع الكهرباء والغاز بغرداية</b>
15	تمهيد
15	المطلب الاول: لمحة تاريخية عن مديرية توزيع الكهرباء والغاز بغرداية
15	المطلب الثاني: دراسة الهيكل التنظيمي بمديرية التوزيع الكهرباء والغاز
19	خلاصة
	<b>المبحث الثاني: الدراسة الميدانية للمعالجة المحاسبية للدخل الاجمالي صنف الاجور والمرتببات بمديرية توزيع الكهرباء والغاز بغرداية</b>
	تمهيد
21	المطلب الاول: الدراسة النظرية للمعالجة المحاسبية للضريبة على الدخل الاجمالي صنف الاجور والمرتببات

23	المطلب الثاني: الدراسة التطبيقية للمعالجة المحاسبية للضريبة على الدخل الإجمالي صنف المرتبات والأجور
27	المطلب الثالث: المعالجة المحاسبية للضريبة على الدخل صنف المرتبات والأجور في شركة سونلغاز
	خلاصة
29	خاتمة
31	المصادر والمراجع
33	الملاحق

#### فهرس الجداول

الصفحة	عنوان الجدول	رقم الجدول
27	اعداد المعالجة المحاسبية للضريبة على الاجر IRG	1

#### فهرس الاشكال

الصفحة	عنوان الشكل	رقم الشكل
16	هيكل تنظيمي للمؤسسة	1
17	هيكل تنظيمي لمديرية الولائية لتوزيع الغاز والكهرباء	2

#### قائمة الملاحق

الصفحة	عنوان الملحق	رقم الملحق
34	Compte de resultat par nature1	1
35	Compte de resultat par nature2	2



36	<b>Compte de resultat par nature3</b>	<b>3</b>
37	<b>Compte de resultat par nature4</b>	<b>4</b>
38	<b>Compte de resultat par nature5</b>	<b>5</b>

# مقدمة

أ- توطئة:

لقد رأت الدولة أن الضريبة هي الوسيلة من أجل التخلص من الأزمة الاقتصادية و تحسين اقتصادها أمام التطورات الاقتصادية العالمية التي لا تسمح بالاعتماد على الغير ، فبعدها كانت الضريبة تكتسي طابعا اختياريا في العصور القديمة أصبحت تكتسي طابعا إلزاميا من قبل الأفراد، لذلك بعد الإصلاح الضريبي سنة 1992 الذي شهد تطبيقا تدريجيا له ، و الذي تبنته الجزائر و عملت على تطبيقه في مختلف المؤسسات الاقتصادية حيث مست عملية الإصلاح هذه العديد من الضرائب لغرض التكيف مع الديناميكية الجديدة ، و في هذا المجال قد أنشأت ضرائب جديدة : تتمثل في ضريبة الدخل الإجمالي و الضريبة على أرباح الشركات والرسم على النشاط المهني.

كما مست عملية الإصلاح اهتمام بالضرائب المباشرة من غير المباشرة، وذلك في بنية الضغط الضريبي بتقليص العبء الضريبي الملقى على كامل فئات الدنيا أو ذوي الدخل المحدود. ان الضريبة على الدخل الإجمالي في صنف الأجور والمرتبات تعتبر أهم عنصر ساهم في تطور ونمو حجم الاقتطاعات الضريبية.

ونظرا للدور الحساس الذي تلعبه ضريبة فئة الأجور والمرتبات في تمويل الخزينة العامة وخاصة بعد التصحيح الذي عرفه الاقتصاد الوطني في الفترة الأخيرة وكذا الدعم المقدم من طرف الدولة في إطار الإنفاق الحكومي.

يمكننا طرح الإشكالية التالية:

كيف يتم حساب الضريبة على الدخل الإجمالي صنف الأجور والمرتبات؟

وعليه تتفرع من هذه الإشكالية الأسئلة الفرعية التالية:

- ما هي مديرية توزيع الكهرباء والغاز وفيما يتمثل نشاطها؟
- ما هي المداخل الخاضعة للضريبة؟
- كيف يتم حساب الضريبة المطبقة على الدخل الإجمالي صنف الأجور والمرتبات؟ وكيف تتم معالجتها محاسبيا؟

لقد حاولنا في بحثنا هذا التطرق إلى كيفية حساب الضريبة على الدخل الإجمالي صنف الأجور و المرتبات المديرية توزيع الكهرباء والغاز بغرداية لعدة مستويات مختلفة من الموظفين.

### ب-فرضيات البحث:

- يتم حساب الضريبة على الدخل الإجمالي صنف الأجور و المرتبات بعدة طرق وأساليب معدة مسبقا يتم اتباعها.
- تعتبر مديرية توزيع الكهرباء والغاز من المؤسسات الاقتصادية الجزائرية المساهمة في تطور ونمو الاقتصاد لولاية غرداية ويتمثل نشاطها في توزيع الكهرباء والغاز.

### ت-أسباب اختيار الموضوع:

من بين أهم الأسباب التي دفعتنا لاختيار الموضوع:

#### أسباب موضوعية:

- اكتساب خبرة من خلال مطابقة الجانب النظري ودراسة الحالة
- اهتمام بالمعلومة من حيث دقتها في حساب الأجر وراتب كل موظف.
- اكتساب معارف جديدة.
- الموضوع يدخل ضمن اختصاصنا.

#### أسباب ذاتية:

- توسيع دائرة معارفنا وإثراء قدراتنا بالدراسة الميدانية.
- الفضول حول كيفية تطبيق الضريبة على الدخل الإجمالي صنف الأجور و المرتبات.

### ث-أهداف البحث:

تهدف هذه الدراسة إلى تحقيق الأهداف التالية:

- تسليط الضوء على موضوع الضريبة على الدخل الإجمالي صنف الأجور و المرتبات لإبراز أهميتها على النشاط الاقتصادي.

- ربط الضريبة على الدخل الإجمالي صنف الأجور و المرتبات وانعكاساتها الموضعية المالية للدولة.
- التعرف على الأثر الضريبي للوضعية المالية.
- التعرف على طرق حساب أجر رواتب كل موظف.

### ج- أهمية البحث:

تبرز أهمية البحث في النقاط التالية:

- أهمية الضريبة على الدخل الإجمالي صنف الأجور و المرتبات في تمويل الخزينة العمومية.
- أهميتها في النمو الاقتصادي العام و السياسة المالية الخاصة.
- إثارة الباحثين الدارسين لأهمية الضريبة على الدخل الإجمالي صنف الأجور و المرتبات على الوضعية المالية للدولة.

### ح- الإطار الزمني و المكاني:

للإجابة على الإشكالية البحث حصرننا الدراسة في إطار الحدود المتعلقة بالزمان و المكان على الشكل التالي:

الحدود المكانية : مديرية توزيع الكهرباء و الغاز بغرداية.

الحدود الزمانية: لقد حددت مدة الدراسة الزمانية من 01 مارس إلى 25 أفريل.

### خ- منهج البحث والأدوات المستخدمة:

للإجابة على إشكالية البحث اعتمدنا على المنهج الوصفي لمختلف الأدبيات الخاصة بالموضوع المتمثلة في فك المفاهيم الأساسية لكل من الأجر والراتب والضريبة بصفة عامة والضريبة على الدخل الإجمالي صنف الأجور والمرتبات بصفة خاصة، وكذلك المنهج التطبيقي الذي يعتبر الأساس الذي يركز عليه التقرير أي الدراسة الميدانية لترسيخ المعلومة بطريقة سلسلة ودقيقة.

### د- الأدوات المستخدمة:

لكي تتطرق الى هذه الدراسة قمنا باستخدام بعض الأدوات المهمة أبرزها الاستعانة بالكتب المتخصصة في مجال الضرائب إضافة إلى مواقع الانترنت وكذا القوانين والنصوص التشريعية، و الوثائق المستلمة من مؤسسة التربص إضافة إلى مقابلة موظفي المؤسسة.

#### ذ-خطة البحث:

لتحقيق الأهداف المرجوة و الإجابة على الإشكالية المطروحة اعتمدنا الخطة التالية:

**المبحث الأول:** تقييم عام للشركة الوطنية لتوزيع الكهرباء والغاز

**المبحث الثاني:** بعنوان الدراسة الميدانية، المعالجة المحاسبية للضريبة على الدخل الإجمالي صنف الأجور و المرتبات

ثم تقسيمه إلى مطلبين إلى المطلب الأول كان نظري و الثاني كان تطبيقي.

## المبحث الاول:

التقييم العام لمديرية توزيع الكهرباء و الغاز بغرداية

## تمهيد:

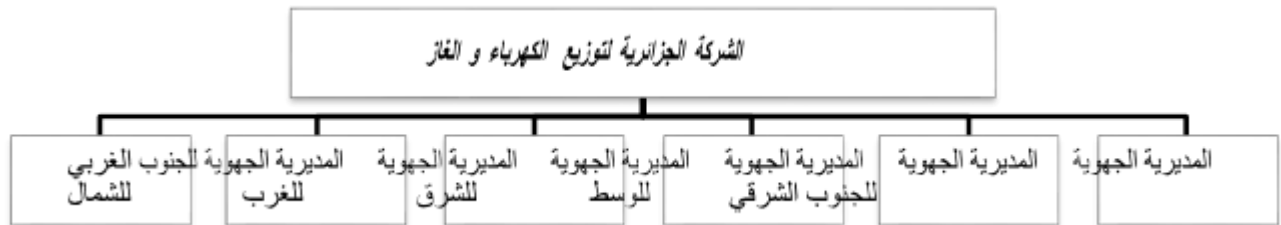
تعتبر مؤسسة توزيع الكهرباء والغاز للوسط من المؤسسات التي تقوم بإنتاج وتوزيع الكهرباء في الجزائر والفاعلة في الاقتصاد الوطني لها هدف رئيسي تسعى لتحقيقه و هو تعميم التراب الوطني بالغاز والكهرباء، وتتبع مؤسسة سونلغاز مخطط محاسبي خاص مع الاحتفاظ بنفس مبادئ المخطط الوطني المحاسبي وهذا من أجل التسيير الحسن للمؤسسة.

## المبحث الأول : التقديم العام لشركة توزيع الكهرباء و الغاز بولاية غرداية

### المطلب الأول : لمحة تاريخية عن مديرية توزيع الكهرباء والغاز بغرداية

#### التعريف بالشركة الوطنية للكهرباء والغاز سونلغاز:"

تعتبر شركة سونلغاز الشركة الوطنية الوحيدة في إنتاج ونقل وتوزيع الكهرباء والغاز، على المستوى الوطني، بدون منازع، حيث أنها تتكون من ثلاث (03) فروع فرع إنتاج فرع نقل فرع توزيع، لكل فرع مديريات ثانوية، تابعة له، الشركة الجزائرية لتوزيع الكهرباء والغاز



فبالنسبة لفرع التوزيع، يحتوي على عدة مديريات موزعة على مستوى التراب الوطني.

### المطلب الثاني : دراسة الهيكل التنظيمي للمؤسسة

#### الهيكل التنظيمي لشركة الجزائرية لتوزيع الكهرباء والغاز (SADEG) والمديرية الجهوية والولائية:

يعتبر الهيكل التنظيمي في أي مؤسسة أداة رقابية وتنظيمية، عن أي نشاط تقوم به ، سواء في إيجاد أفضل الهياكل التنظيمية، في تقسيم الطاقة البشرية، وتحديد العدد الحقيقي لهم، إذ يعتبر التحكم في العنصر البشري من حيث العدد والكفاءة أحد أهم الركائز المعول بها للتحكم في العائد والتكلفة.



## الهيكل التنظيمي للشركة (SADEG) بعد الدمج:

حسب التقسم الجديد للهيكل التنظيمي لشركة (SADEG) الذي سيدخل حيز التنفيذ فعليا في جانفي 2022، يتكون من ستة مديريات جهوية، وفق ما هو مبين في الهيكل التنظيمي التالي:

تتفرع الشركة الجزائرية للتوزيع الكهرباء والغاز (SADEG) الى خمس مديريات

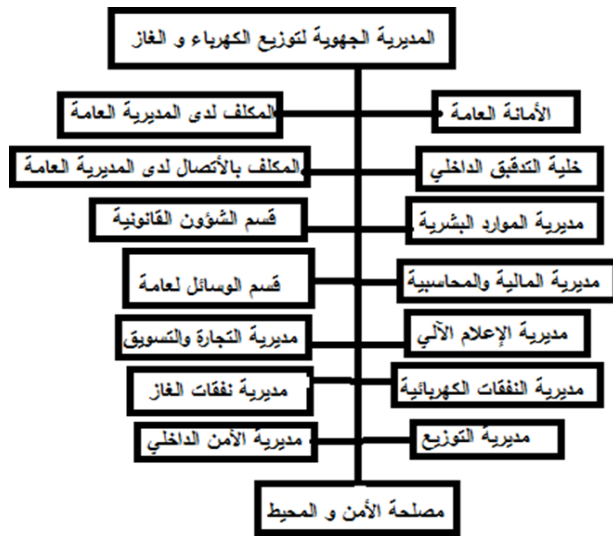
جهوية وهي كالتالي:

- المديرية الجهوية للوسط مقرها في البليدة.
- المديرية الجهوية للشرق مقرها في قسنطينة.
- المديرية الجهوية للغرب مقرها في وهران.
- المديرية الجهوية للجنوب الشرقي مقرها في ورقلة.
- المديرية الجهوية للجنوب الغربي مقرها في بشار.
- المديرية الجهوية للجزائر العاصمة.

## الهيكل التنظيمي للمديرية الجهوية:

تتكون المديرية الجهوية من عدة مديريات، وأقسام، ومصالح ، حسب التخصيص وفق ما هو مبين في الهيكل

التنظيمي التالي:



و تضم المديرية ما يلي :

الشكل رقم (1): يوضح الهيكل التنظيمي للمؤسسة

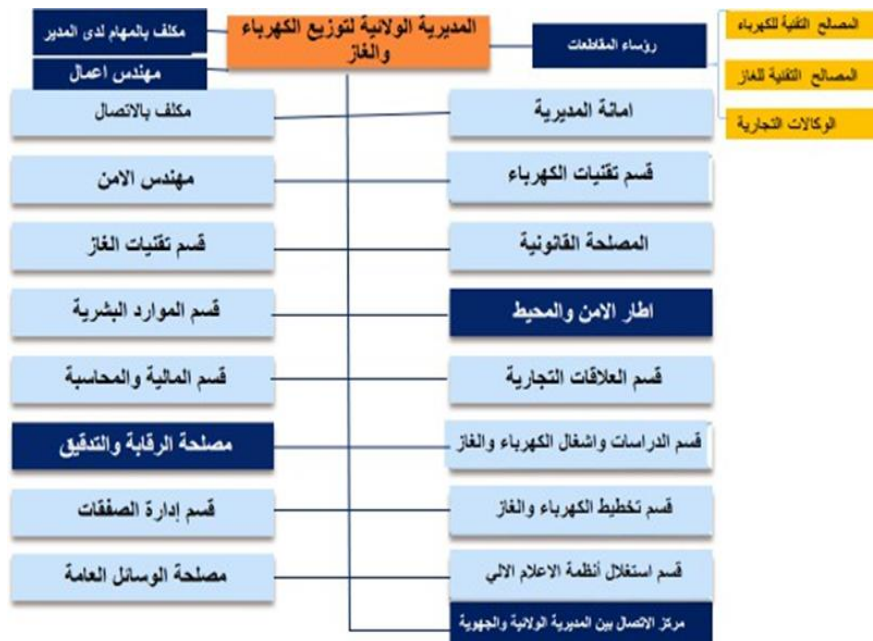
## الهيكل التنظيمي للمديريات الولائية:

تنتمي المديريات الولائية إلى إحدى المديريات الجهوية الستة، المتواجدة على المستوى الوطني، حسب القرب، وحسب موقع الولاية، كجزء من إعادة تنظيم إدارة التوزيع، ووفقا للقرار المتعلق بإنشاء مجموعة العمل المسؤولة عن إعداد مقترحات إعادة التنظيم هذه، اجتمعت الأخيرة في جلسة العمل الأولى في الفترة من 05-11 2020 و 08-12-2020، لتقدم أهم المقترحات في هذا الجانب، تأتي هذه المقترحات بالإضافة إلى الاجتماع المنعقد في يناير 2019، والذي جمع مديري التوزيع ورؤساء مختلف الدوائر المعنية، إن الدافع وراء قرار إعادة تنظيم الإدارة

الولائية للتوزيع يتمثل في ما يلي:

- إيجاد الحلول لمختلف الاختلالات التي لوحظت في الهيكل السابق
- تلبية المتطلبات الجديدة من حيث دعم التنمية الاجتماعية

بالإضافة إلى التكيف مع التقسيم الإداري الجديد؛ تتكون المديرية من عدة أقسام ومصالح، بالإضافة إلى الإطارات الملحقة مباشرة للمدير، حسب النشاط، وفق ما هو مبين في الهيكل التنظيمي التالي:



الشكل رقم (2): الهيكل التنظيمي للمديرية الولائية لتوزيع الكهرباء والغاز

## دراسة مختلف الدوائر والأقسام:

مكتب المدير والمصالح والأعوان المتصلون مباشرة به وهم:

- سكرتيرة المديرية.
- القسم التقني للكهرباء.
- قسم الشؤون القانونية.
- الأمن الداخلي للمؤسسة.
- قسم الموارد البشرية.
- قسم الدراسات التنفيذية لأعمال الكهرباء والغاز.
- قسم التخطيط الكهرباء والغاز.
- قسم الاستغلال والأنظمة المعلوماتية.
- المكلف بالاتصال.
- القسم التقني للغاز.
- قسم العلاقات التجارية.
- قسم المالية والمحاسبة.
- خلية المراقبة والتفتيش.
- قسم الإدارة والصفقات.
- قسم الشؤون العامة.

## ثانيا : مختلف المصالح:

- قسم استغلال الكهرباء.
- قسم استغلال الغاز.
- قسم الدراسات وتنفيذ أشغال الكهرباء و الغاز.
- قسم العلاقات التجارية.
- قسم تسيير أنظمة الإعلام الآلي.

- قسم المالية والمحاسبة.
- قسم الموارد البشرية.
- شعبة الوسائل العامة.

#### خلاصة:

من خلال هذا المبحث حول الإطار النظري لمديرية توزيع الكهرباء و الغاز توصلنا الى أن مديرية سونلغاز تلعب دورا فعالا في تنمية اقتصاد الدولة، كما توصلنا الى أن المصلحة المكلفة بالأجور و المرتببات تمثل أهم المصالح في مديرية توزيع الكهرباء والغاز.

## المبحث الثاني :

الدراسة الميدانية للمعالجة المحاسبية للدخل الجمالي صنف الأجور و المرتبات بمديرية  
توزيع الكهرباء و الغاز بغرداية

## المطلب الأول : مفهوم الدخل و الضريبة على الدخل

### 1. مفهوم الضريبة:

الضريبة هي مبلغ نقدي تقتطعه الدولة من راتب الموظفين والمؤسسات بمدفتمويل النفقات الدولة. هدف تمويل كل القطاعات التي تنفق عليها الدولة كالتعليم، و السياسات الاقتصادية كدعم سلع ، و قطاعات معينة أو الصرف على البنية التحتية أو التأمين على البطالة

### 2. مفهوم الضريبة على الدخل الإجمالي:

هي ضريبة مباشرة يتم اقتطاعها مباشرة من دخل الفرد ، سواء ثروته أو أمواله محل الضريبة وهي تفرض على الأشخاص الطبيعيين بصفة صريحة والزامية ونهائية وبأسلوب العدالة حيث أنها لا تدفع بالتساوي بين المواطنين بل تتناسب مع مداخيلهم ونشاطاتهم الاقتصادية إضافة إلى الوضع العائلي والالتزامات الأخرى

وهي ضريبة سنوية ووحيدة وقد قام المشرع الجزائري في المادة الأولى من (رقانون الضرائب المباشرة و الرسوم المماثلة ) تعريف لهذه الضريبة ( تؤسس ضريبة سنوية ووحيدة على دخل الأشخاص الطبيعيين تسمى الضريبة على الدخل الاجمالي " تطبق هذه الضريبة على الدخل الاجمالي المكلف<sup>1</sup>"

### 3. أنواع الضريبة على الدخل:

بصفة عامة تفرض ضريبة الدخل على أصناف الدخل التالية:

الأرباح المحققة من ممارسة نشاط صناعي أو تجاري أو خدمي أو فلاحي . الأجرور المدفوعة عن استخدام أو العمل بما في ذلك العلاوات و المكافآت و التعويضات الدخل المحقق من استثمار أموال في أوراق مالية أو ايداعها في مؤسسات مصرفية مختلف الارباح العقارية الناتجة عن بيع عقار أو عن ايجاره .

<sup>1</sup>المصدر من إعداد الطلبة بناء على وثائق المؤسسة  
المرسي السيد حجازي النظم الضريبية بين النظرية والتطبيق، دار الجامعية ، جامعة بيروت العربية 2001 : ص 237

### خصائص العامة للضريبة على الدخل الإجمالي:

- تفرض على الأشخاص الطبيعيين بمعنى أن المكلف بالضريبة يكون شخص طبيعي وليس معنوي
- المباشرة : تدخل ضمن الضرائب المباشرة في النظام الجزائري.
- الحقيقية : كونها محددة بصفة دقيقة و فعلية عند التصريح الجنائي.
- السنوية : كونها تفرض على المداخيل السنوية أي مرة واحدة في السنة.
- الإجمالية كونها تشمل كل مداخيل المتحصل عليها بمختلف أشكالها.
- الوحيدة لوجود وعاء واحد يخضع للضريبة على الدخل الاجمالي.

### مميزات الضريبة على الدخل الإجمالي في الجزائر:

- عادلة
- تتميز بقاعدة اليقين
- الملائمة في الدفع.

### مفهوم الأجر و الراتب و الفرق بينهما:

- مفهوم الأجر : هو مبلغ يتلقاه شخص يدعى العامل و هو الذي يحدد مبلغ الأجر وذلك لعدة اعتبارات منها خبرته و شهادته لذلك العمل الذي سيقدمه.
- حيث نجد أن أجر هذا العامل تتحدد في السوق عن طريق العرض و الطلب ، حيث نجد المؤسسة هذه مستقلة ماليا عن الدولة (خاصة ، أعمال ، حرة و الأجر هو غير ثابت بل يحدده العامل نفسه
- مفهوم الراتب : هو مبلغ مالي يتلقاه شخص يدعى الموظف و هذا الراتب محدد في جدول منصوص عليه في القانون حيث نجد أن الموظف هو عبارة عن شخص الذي يملك وظيفة عمومية في المؤسسات التابعة للدولة مؤسسات ذات ميزانية مالية تابعة للدولة ( ويتمثل هذا الموظف العمومي في الوزراء التابعين للدولة المديرين و الرؤساء التابعين للدولة ) و دخل الموظف هو دخل ثابت لا يتغير.

- كذلك هو المقابل المادي الذي يتقاضاه العامل أو الموظف في نهاية كل شهر نظير ما يؤديه من عمل وجهد فكري و عضلي و يتحدد هذا الراتب وفق أنظمة تعويضية تختلف باختلاف أسلاك القطاعات.

**الفرق بينهما:**

-الأجر : هو مبلغ مالي يدفع لفترة مؤقتة يعني الدفع عن الأيام أو الأسبوع أو ساعات العمل.

الراتب : هو مبلغ مالي يدفع لمدة زمنية ثابتة لموظف ثابت بغض النظر عن ساعات العمل.

ملاحظة : الموظف في حال انتهائه من العمل ودخوله في مرحلة الساعات الإضافية تحسب تلك الساعات على أنها أجر<sup>2</sup>.

### المطلب الثاني : الأساس الضريبي لفئة الأجور و المرتبات

إن كل مكلف بالضريبة ، يقدم تصريحات حول مدخوله في الوقت المحدد قانونيا وأي تأخير ينجر عنه عقوبات لذلك يجب تحديد الأساس الضريبي لهذه الفئة الذي يمثل منبع الضريبة المفروضة على الأجور لأنه يمثل الناتج الإجمالي للفرد بصفة خاصة و المؤسسة بصفة عامة.

بالنسبة لهذه الفئة ( فئة الأجور و المرتبات ) يتكون الأساس الضريبي من الفرق بين الناتج المحصل واشتراكات التأمينات الاجتماعية المعاشية.

#### 1. العناصر المكونة للدخل الإجمالي:

- الأجور الرئيسية (أجور ، رواتب)
- الأجور الإضافية (تعويضات ، علاوات ، مردودية)
- المزايا العينية طعام مسكن ، تدفئة ، إنارة)

<sup>2</sup>موفق سمور الخاميد ، المعاملة الضريبية للدخل الغير المشروع ، دار الثقافة الأردن، 2005 ، ص 52

مرسي السيد حجازي سمرجع سابق ، ص 23



بالنسبة للسكن و التدفئة و الإنارة فهي مقومة من طرف رب العمل حسب قيمتها الحقيقية V بانسبة للإطعام  
يجب أن لا تقل V عن القيمة الواجب اعتمادها.

## 2. العناصر المستثناة من الدخل الإجمالي:

- التعويضات الممنوحة مقابل مصاريف التنقل أو المهمة.
- التعويضات المناطق الجغرافية.
- المنح ذات الطابع العائلي التي تنص عليها التشريع الاجتماعي.

-مثل : الأجر الوحيد و المنح العائلية و منح الأمومة

المزايا العينية التي تتعلق فقط بالإطعام و المسكن الممنوحة لإجراء العاملين في المناطق الواجب ترقيةها

## 3. الفرق بين الدخل الإجمالي و الأساس الضريبي:

- الدخل الإجمالي : يتكون من مجموعة فئات منها ( دخل النشاط المهني ، دخل النشاط العقاري دخل رؤوس الأموال دخل نشاط المهن الحرة ، دخل النشاط الفلاحي ، دخل الأجور و المرتبات ) و قد ركزت الدراسة على دخل فئة الأجور و المرتبات<sup>3</sup>.
- الأساس الضريبي : هو المبلغ الصافي الخاضع للضريبة الذي يطبق عليه نسبة من الضريبة .

يعني الفرق هو أجر العامل أو الراتب كاملا الذي يخضع للاقتطاع الضريبي ثم بعد ذلك تطبق عليه الضريبة.

## 4. تحديد المداخيل الخاضعة للضريبة:

تندرج المرتبات و التعويضات و الأتعاب و الأجور و المنح العمرية فيتكون الدخل الإجمالي المعتمد أساسا لإقرار ضريبة الدخل يتدرج ضمن هذا الصنف من المداخيل الخاضعة للضريبة ما يلي:

- المكافآت الرئيسية (مرتبات ، أجور ، منح)
- المكافآت الملحقة ( الإكراميات الزيادة في السعر مقابل خدمات)

<sup>3</sup>بوراس حياة بوزيان العربي الضريبة على الدخل الإجمالي مذكرة تخرج لنيل شهادة الليسانس كلية الحقوق و العلوم التجارية ، تخصص مالية و محاسبة بجامعة عبد الحميد ابن باديس مستغانم 2010

● المداخل المماثلة للأجور

مثال:

- الامتيازات العينية ( النقدية ، السكن ، الألبسة)
- المكافآت المدفوعة إلى الشركاء ذوي الأغلبية في شركات ذات مسؤولية محدودة.
- التعويضات والتسديدات والتخصصات الجزافية لقاء مصاريفهم المدفوعة لمديري الشركات
- المبالغ المقبوضة من قبل الأشخاص يعملون في بيوتهم بصفة فردية لحساب الغير و المكافآت المدفوعة في إطار الاستخلاف بصفة ملحقة

. 5التعويضات:

- تعويضات الخدمات الدائمة الضرر الخدمات المنصبة و تكملات الدخل.
- علاوات المردودية، التبعية ، الخطر الصندوق الميزانية ، مسؤولية نهاية السنة.
- مكافآت العملات الممنوحة في اطار استعمال أجري للمنح و الربوع العمرية.

أ/ الأشخاص الخاضعون للضريبة على الدخل الإجمالي :

- . الأشخاص الطبيعيون الذي يملكون إقامة جبائية في الجزائر
- الأشخاص الطبيعيون الذي لا يملكون إقامة الجبائية في الجزائر و لهم عائدات من مصدر جزائري

ب/الأشخاص المعفيون من الضريبة على الدخل الإجمالي:

- الأشخاص الذي لا يتعدى دخلهم السنوي 120.000 دج.
- السفراء و الأعوان الدبلوماسيون و أوان القنصليات دوي الجنسية الأجنبية

عندما تمنح الدولة الذي يمثلوها نفس الامتيازات<sup>4</sup>

ت/ التخفيضات و الإعفاءات الضريبية التي تمس الدخل الخاضع للضريبة:

<sup>4</sup>بوراس حياة بوزيان العربي المرجع نفسه ، ص: 14

لا تدرج في وعاء الضريبة على الدخل الإجمالي للإجراء:

1. المزايا العينية فقط بالتغذية و المسكن الممنوحة للعاملين في المناطق الواجب ترفيتها المنصوص عليها في التنظيم  
السايري المفعول.

2. مبلغ المساهمة العمالية في التأمينات الاجتماعية و التقاعد

. 6 الإغفاءات:

تعفى من الضريبة:

المنح ذات الطابع العائلي المنصوص عليها في التشريع الاجتماعي مثل:

- الأجرة الوحيدة و المنح العائلية و منحة الأمومة . التعويضات المؤقتة و المنح والربوع العمرية المدفوعة  
للضحايا حوادث العمل أو لدوي حقوقهم .
- التعويضات الخاصة بمصاريف التنقل أو تأدية المهام.
- التعويضات الممنوحة الخاصة بالمنطقة الجغرافية.
- العمال المعوقين حركيا أو ذهنيا أو المكفوفين أو الصم البكم الذين يقل دخلهم الشهري عن خمسة عشر  
ألف دينار 15.000 دج.

البطالة و التعويضات و المنح المدفوعة تحت أي شكل كان من قبل الدول او الجماعات او المؤسسات العمومية  
تطبقا للقوانين و المراسيم المتعلقة بالمساعدة و التأمين

- الأشخاص الذين هم من جنسية أجنبية و اللذين يعملون في الجزائر قصد تقديم بصفة تطوعية أي مساعدة  
منصوص عليها في اتفاق دول.<sup>5</sup>

**المطلب الثالث : الضريبة على الدخل الإجمالي في شركة سونلغاز المعالجة المحاسبية**

مفهوم الضريبة على الدخل الجمالي : IRG هي ضريبة مباشرة يتم اقتطاعها مباشرة من دخل الفرد ، سواء  
ثروته أو أمواله محل الضريبة وهي تفرض على الأشخاص الطبيعيين بصفة صريحة والزامية ونهائية وبأسلوب العدالة

<sup>5</sup> خالد أمين عبد الله و حامد داود الطلحه ، النظم الضريبية ، ضريبة الدخل ، دار وائل الأردن ، 2015 ، ص : 89

حيث أنها لا تدفع بالتساوي بين المواطنين بل تتناسب مع مداخيلهم ونشاطهم الاقتصادية إضافة إلى الوضع  
العائلي والالتزامات

### اولا : اعداد المعالجة المحاسبية للضريبة على الاجر IRG

المبلغ الشهري الخاضع للضريبة على الدخل	نسبة الضريبة على الدخل الإجمالي
اقل من 20000 دج	00%
من 20001 الى 40000 دج	23%
من 40001 الى 80000 دج	27%
من 80001 الى 160000 دج	30%
من 160001 الى 320000 دج	33%
أكثر من 320000 دج	35%

حيث تم الابقاء على الاعفاء من الضريبة على الدخل بالنسبة للأجور الشهرية التي لا تتجاوز مبلغ 30000  
دينار كما تم ايضا الابقاء على نفس التخفيض والمقدر ب40%  
اما بالنسبة للاقساط الضريبية فقد تغيرت الى ما يلي:

- القسط لاول اقل من 20000 نسبة الضريبة هي 0
- القسط الثاني من 20000 الى 40000 نسبة الضريبة هي 23
- القسط الثالث من 40001 الى 80000 نسبة الضريبة هي 27%
- القسط الرابع من 80001 الى 160000 نسبة الضريبة 30%
- القسط الخامس من 160001 الى 320000 نسبة الضريبة هي 33%
- القسط السادس أكثر من 320001 نسبة الضريبة هي 35

طريقة حساب الضريبة على الدخل بالنسبة للأجور ما بين 30000 و 35000 دج تتم حساب الضريبة على  
الدخل لسنة 2022 حسب القاعدة التالية :

الضريبة على الدخل الضريبة وفق الاقساط مبلغ التخفيض (محصور بين 1000 دج و 1500 دج)

مثال:

نفرض ان اجر العامل هو 32000 دج وعملية الضريبة تحسب على الشكل التالي :  $0 * 2000000$  القسط  
الأول % 23  $12000 - 2760$  القسط الثاني  $1104 - 2760 * 0.4 - 40$  التخفيض 964 -  
 $27925 / 8 - 1104 * 137 / 51$  الضريبة على الدخل

طريقة حساب الضريبة على الدخل بالنسبة للأجور التي تفوق 35000 الضريبة على الدخل الضريبة وفق  
الاقساط - مبلغ التخفيض (محصور بين 1000 دج و 1500 دج)

فعملية الحساب مثال نفرض عامل اجره الخاضع للضريبة هو 45000 فعملية الحساب تتم كالتالي:

قسط  $1 / 20000 * 0$

قسط  $2 / 20000 * 23$

قسط  $3 / 5000 * 27$

الضريبة على الدخل الجديدة - 13504600 - دلا التخفيض 1500-4450 بدلا من 7000 في جدول  
الضريبة.

خاتمة

خاتمة:

من خلال الدراسة التي قمنا بها حول الضرائب على الدخل وكيفية معالجتها وفق النظام المحاسبي المالي والمعياري المحاسبي الدولي رقم (12)، توصلنا إلى أن الضرائب على الدخل التي جاءت نتيجة الإصلاحات التي قامت بها الدولة الجزائرية على مستوى نظامها الجبائي والمحاسبي، من أجل تكييف هذا الأخير مع القواعد المحاسبية الدولية، بهدف الإجابة على الإشكالية المطروحة، حيث أن النظام المحاسبي المالي قد تطرق لكيفية المعالجة المحاسبية للضرائب على الدخل وكذلك للضرائب المؤجلة (أصول وخصوم بما يقرب من متطلبات المعيار المحاسبي الدولي رقم (12). وبتدريستنا التي أجريت حول مؤسسة مقاطعة التسويق سونلغاز غرداية والتعرف على أصناف المداخييل الخاضعة للضريبة على الدخل في المؤسسة، حيث توصلنا إلى الإجابة والتعرف على كيفية المعالجة المحاسبية للضرائب على الدخل فتبدأ بحساب وتقييم الضرائب وتسجيلها وإثباتها في اليومية ثم يتم تسوية الضريبة وتسديدها وفق النظام المحاسبي المالي الذي يعالج ضرائب الدخل وفق المعايير المحاسبية الدولية ولكن بشكل مبسط ومحدود كما توصلت الدراسة إلى أن المؤسسة لا تطبق المعيار المحاسبي الدولي رقم (12) ضرائب الدخل.

# المراجع



1. المرسي السيد حجازي ، النظم الضريبية بين النظرية و التطبيق، دار الجامعة، جامعة بيروت العربية ، 2001
2. موفق سمور المحاميد ، المعاملة الضريبية للدخل الغير المشروع ، دار الثقافة ، الأردن ، 2005
3. بوراس حياة بوزيان العربي الضريبة على الدخل الإجمالي ، مذكرة تخرج لنيل شهادة الليسانس كلية الحقوق والعلوم التجارية ، تخصص مالية و محاسبة جامعة عبد الحميد ابن باديس ، مستغانم 2010

الملاحق

SOCIETE Société Algérienne de Distribution de l'électricité et de gaz

EXERCICE 2013

CENTRE DD GHARDAIA

DATE 26/08/2019 09.01.12

**COMPTE DE RESULTAT PAR NATURE**

Définitif

	note	2013	2012
Ventes et produits annexes		2 515 875 313,03	2 375 876 061,34
Subvention d'exploitation		0,00	
Variations stocks produits finis et en cours		0,00	
<b>I - Production de l'exercice</b>		<b>562 755 504,09</b>	<b>1 154 915 934,40</b>
Achats consommés		- 71 962 374,47	- 67 388 849,75
Services extérieures et autres consommations		- 247 901 664,93	- 211 266 842,02
<b>II - Consommation de l'exercice</b>		<b>- 759 857 567,44</b>	<b>- 684 613 339,86</b>
<b>III - VALEUR AJOUTEE D'EXPLOITATION (I-II)</b>		<b>- 197 102 063,35</b>	<b>470 302 594,54</b>
Charges de personnel		- 588 754 837,08	- 477 437 634,19
Impôts, taxes et versements assimilés		- 43 813 762,00	- 42 677 528,00
<b>IV - EXCEDENT BRUT D'EXPLOITATION</b>		<b>- 829 670 662,43</b>	<b>- 50 619 777,09</b>
Autres produits opérationnels		121 787 309,04	92 879 837,65
Autres charges opérationnelles		- 161 005,90	- 145 765,60
Dotations aux amortissements, provisions et pertes de valeur		- 639 688 788,07	- 436 343 423,24
Reprise sur pertes de valeur et provisions		55 337 100,80	95 841 432,91
<b>V - RESULTAT OPERATIONNEL</b>		<b>- 1 362 429 537,51</b>	<b>- 298 387 695,37</b>
Charges financières		- 23 398,18	- 809,67
Prestations reçues frais financiers		- 21 156 254,06	0,00
<b>VI - RESULTAT FINANCIER</b>		<b>- 21 179 652,26</b>	<b>- 809,67</b>
<b>VII - RESULTAT ORDINAIRE AVANT IMPOTS (V+VI)</b>		<b>- 1 383 609 189,77</b>	<b>- 298 388 505,04</b>
Impôts exigibles sur résultats ordinaires			
Impôts différés (Variations) sur résultats ordinaires		0,00	22 181 850,71
Autres impôts sur les résultats			
<b>TOTAL DES PRODUITS DES ACTIVITES ORDINAIRES</b>		<b>2 692 956 991,49</b>	<b>2 577 363 389,98</b>
<b>TOTAL DES CHARGES DES ACTIVITES ORDINAIRES</b>		<b>- 4 076 566 181,26</b>	<b>- 2 853 570 044,31</b>
<b>VIII - RESULTAT NET DES ACTIVITES ORDINAIRES</b>		<b>- 1 383 609 189,77</b>	<b>- 276 206 654,33</b>
Eléments extraordinaires (produits)		0,00	14 811 682,87
Eléments extraordinaires (charges)		0,00	- 1 315 542,00
<b>IX - RESULTAT EXTRAORDINAIRE</b>		<b>- 70 033 480,95</b>	<b>13 496 140,87</b>
<b>X - RESULTAT NET DE L'EXERCICE</b>		<b>- 1 383 609 189,77</b>	<b>- 262 710 513,46</b>

SOCIETE Société Algérienne de Distribution de l'électricité et de gaz

EXERCICE 2018

CENTRE DD GHARDAIA

DATE 26/08/2019 09.14.02

**COMPTE DE RESULTAT PAR NATURE**

Définitif

	note	2018	2017
Ventes et produits annexes		3 982 478 895,67	3 856 133 093,32
Subvention d'exploitation		0,00	
Variations stocks produits finis et en cours		0,00	
<b>I - Production de l'exercice</b>		<b>1 511 828 912,19</b>	<b>1 513 394 419,48</b>
Achats consommés		- 67 729 424,66	- 100 342 301,61
Services extérieures et autres consommations		- 267 852 113,13	- 324 161 874,48
<b>II - Consommation de l'exercice</b>		<b>- 1 355 037 193,28</b>	<b>- 1 546 105 779,97</b>
<b>III - VALEUR AJOUTEE D'EXPLOITATION (I-II)</b>		<b>156 791 718,91</b>	<b>- 32 711 360,49</b>
Charges de personnel		- 681 614 286,41	- 706 403 552,38
Impôts, taxes et versements assimilés		- 74 829 119,84	- 74 838 850,66
<b>IV - EXCEDENT BRUT D'EXPLOITATION</b>		<b>- 599 651 687,34</b>	<b>- 813 953 763,53</b>
Autres produits opérationnels		159 258 569,76	166 548 386,07
Autres charges opérationnelles		- 272 030,71	- 107 929,90
Dotations aux amortissements, provisions et pertes de valeur		- 878 463 645,54	- 1 064 219 020,15
Reprise sur pertes de valeur et provisions		397 686 254,27	11 013 086,46
<b>V - RESULTAT OPERATIONNEL</b>		<b>- 921 442 539,56</b>	<b>- 1 765 423 303,27</b>
Prestations reçues frais financiers		0,00	- 1 462 016,07
<b>VI - RESULTAT FINANCIER</b>		<b>0,00</b>	<b>- 1 462 016,07</b>
<b>VII - RESULTAT ORDINAIRE AVANT IMPOTS (V+VI)</b>		<b>- 921 442 539,56</b>	<b>- 1 766 885 319,34</b>
Impôts exigibles sur résultats ordinaires			
Autres impôts sur les résultats			
<b>TOTAL DES PRODUITS DES ACTIVITES ORDINAIRES</b>		<b>4 539 423 719,70</b>	<b>4 033 694 565,85</b>
<b>TOTAL DES CHARGES DES ACTIVITES ORDINAIRES</b>		<b>- 5 460 866 259,26</b>	<b>- 5 800 579 885,19</b>
<b>VIII - RESULTAT NET DES ACTIVITES ORDINAIRES</b>		<b>- 921 442 539,56</b>	<b>- 1 766 885 319,34</b>
<b>IX - RESULTAT EXTRAORDINAIRE</b>		<b>0,00</b>	<b>- 64 704 062,22</b>
<b>X - RESULTAT NET DE L'EXERCICE</b>		<b>- 921 442 539,56</b>	<b>- 1 766 885 319,34</b>

SOCIETE Société Algérienne de Distribution de l'électricité et de gaz

EXERCICE 2014

CENTRE DD GHARDAIA

DATE 26/08/2019 09.02.40

**COMPTE DE RESULTAT PAR NATURE**

Définitif

	note	2014	2013
Ventes et produits annexes		2 613 738 514,49	2 515 875 313,03
Subvention d'exploitation		0,00	
Variations stocks produits finis et en cours		0,00	
<b>I - Production de l'exercice</b>		776 138 375,51	562 755 504,09
Achats consommés		- 82 983 907,82	- 71 962 374,47
Services extérieures et autres consommations		- 196 810 574,23	- 247 901 664,93
<b>II - Consommation de l'exercice</b>		- 750 348 827,61	- 759 857 567,44
<b>III - VALEUR AJOUTEE D'EXPLOITATION (I-II)</b>		25 789 547,90	- 197 102 063,35
Charges de personnel		- 520 238 597,94	- 588 754 837,08
Impôts, taxes et versements assimilés		- 48 671 729,33	- 43 813 762,00
<b>IV - EXCEDENT BRUT D'EXPLOITATION</b>		- 543 120 779,37	- 829 670 662,43
Autres produits opérationnels		130 575 440,23	121 787 309,04
Autres charges opérationnelles		- 72 000,00	- 161 005,90
Dotations aux amortissements, provisions et pertes de valeur		- 543 061 398,53	- 639 688 788,07
Reprise sur pertes de valeur et provisions		68 694 633,07	55 337 100,80
<b>V - RESULTAT OPERATIONNEL</b>		- 968 061 358,69	- 1 362 429 537,51
Charges financières		- 675 542,26	- 23 398,18
Prestations reçues frais financiers		- 32 536 865,06	- 21 156 254,08
<b>VI - RESULTAT FINANCIER</b>		- 33 212 407,32	- 21 179 652,26
<b>VII - RESULTAT ORDINAIRE AVANT IMPOTS (V+VI)</b>		- 1 001 273 766,01	- 1 383 609 189,77
Impôts exigibles sur résultats ordinaires			
Autres impôts sur les résultats			
<b>TOTAL DES PRODUITS DES ACTIVITES ORDINAIRES</b>		2 813 008 587,79	2 692 956 991,49
<b>TOTAL DES CHARGES DES ACTIVITES ORDINAIRES</b>		- 3 814 282 353,80	- 4 076 566 181,26
<b>VIII - RESULTAT NET DES ACTIVITES ORDINAIRES</b>		- 1 001 273 766,01	- 1 383 609 189,77
<b>IX - RESULTAT EXTRAORDINAIRE</b>	1 / 1	- 81 022 254,09	- 70 033 490,95
<b>X - RESULTAT NET DE L'EXERCICE</b>		- 1 001 273 766,01	- 1 383 609 189,77

SOCIETE Société Algérienne de Distribution de l'électricité et de gaz

EXERCICE 2016

CENTRE DD GHARDAIA

DATE 26/06/2019 09.03.09

**COMPTE DE RESULTAT PAR NATURE**

Définitif

	note	2016	2015
Ventes et produits annexes		3 670 889 821,89	3 004 043 700,83
Subvention d'exploitation		0,00	
Variations stocks produits finis et en cours		0,00	
<b>I - Production de l'exercice</b>		<b>1 329 019 206,91</b>	<b>884 292 594,87</b>
Achats consommés		- 48 037 784,63	- 73 141 473,77
Services extérieures et autres consommations		- 229 959 741,98	- 226 074 439,09
<b>II - Consommation de l'exercice</b>		<b>- 857 378 025,26</b>	<b>- 809 324 553,24</b>
<b>III - VALEUR AJOUTEE D'EXPLOITATION (I-II)</b>		<b>471 641 181,65</b>	<b>74 968 041,63</b>
Charges de personnel		- 589 205 722,05	- 668 483 094,62
Impôts, taxes et versements assimilés		- 67 371 718,16	- 52 652 743,00
<b>IV - EXCEDENT BRUT D'EXPLOITATION</b>		<b>- 184 936 258,56</b>	<b>- 646 167 795,99</b>
Autres produits opérationnels		139 616 159,53	138 160 851,61
Autres charges opérationnelles		- 105 000,00	- 9 510 753,94
Dotations aux amortissements, provisions et pertes de valeur		- 734 940 141,32	- 914 894 295,34
Reprise sur pertes de valeur et provisions		332 432 981,95	79 169 058,99
<b>V - RESULTAT OPERATIONNEL</b>		<b>- 520 608 293,83</b>	<b>- 1 444 073 429,75</b>
Produits financiers		5 093 827,75	0,00
Charges financières		- 39 265,03	- 268 341,34
Prestations reçues frais financiers		- 4 728 652,20	- 17 534 349,36
<b>VI - RESULTAT FINANCIER</b>		<b>325 910,52</b>	<b>- 17 802 690,70</b>
<b>VII - RESULTAT ORDINAIRE AVANT IMPOTS (V+VI)</b>		<b>- 520 282 383,31</b>	<b>- 1 461 876 120,45</b>
Impôts exigibles sur résultats ordinaires			
Autres impôts sur les résultats			
<b>TOTAL DES PRODUITS DES ACTIVITES ORDINAIRES</b>		<b>4 148 032 791,12</b>	<b>3 221 373 611,43</b>
<b>TOTAL DES CHARGES DES ACTIVITES ORDINAIRES</b>		<b>- 4 668 315 174,43</b>	<b>- 4 683 249 731,88</b>
<b>VIII - RESULTAT NET DES ACTIVITES ORDINAIRES</b>		<b>- 520 282 383,31</b>	<b>- 1 461 876 120,45</b>
Eléments extraordinaires (produits)		585 635,50	523 000,17
<b>IX - RESULTAT EXTRAORDINAIRE</b>		<b>- 72 090 399,93</b>	<b>- 90 307 494,91</b>
<b>X - RESULTAT NET DE L'EXERCICE</b>		<b>- 519 696 747,81</b>	<b>- 1 461 353 120,28</b>

SOCIETE Société Algérienne de Distribution de l'électricité et de gaz

EXERCICE 2017

CENTRE DD GHARDAIA

DATE 26/08/2019 09.03.31

**COMPTE DE RESULTAT PAR NATURE**

Définitif

	note	2017	2016
Ventes et produits annexes		3 856 133 093,32	3 670 889 821,89
Subvention d'exploitation		0,00	
Variations stocks produits finis et en cours		0,00	
<b>I - Production de l'exercice</b>		<b>1 513 394 419,48</b>	<b>1 329 019 206,91</b>
Achats consommés		- 100 342 301,61	- 48 037 784,63
Services extérieures et autres consommations		- 324 161 874,48	- 229 959 741,98
<b>II - Consommation de l'exercice</b>		<b>- 1 546 105 779,97</b>	<b>- 857 378 025,26</b>
<b>III - VALEUR AJOUTEE D'EXPLOITATION (I-II)</b>		<b>- 32 711 360,49</b>	<b>471 641 181,65</b>
Charges de personnel		- 706 403 552,38	- 589 205 722,05
Impôts, taxes et versements assimilés		- 74 838 850,66	- 67 371 718,16
<b>IV - EXCEDENT BRUT D'EXPLOITATION</b>		<b>- 813 953 763,53</b>	<b>- 184 936 258,56</b>
Autres produits opérationnels		166 548 386,07	139 616 159,53
Autres charges opérationnelles		- 107 929,90	- 105 000,00
Dotations aux amortissements, provisions et pertes de valeur		- 1 064 219 020,15	- 734 940 141,32
Reprise sur pertes de valeur et provisions		11 013 086,46	332 432 981,95
<b>V - RESULTAT OPERATIONNEL</b>		<b>- 1 765 423 303,27</b>	<b>- 520 608 293,83</b>
Produits financiers		0,00	5 093 827,75
Charges financières		0,00	- 39 265,03
Prestations reçues frais financiers		- 1 462 016,07	- 4 728 652,20
<b>VI - RESULTAT FINANCIER</b>		<b>- 1 462 016,07</b>	<b>325 910,52</b>
<b>VII - RESULTAT ORDINAIRE AVANT IMPOTS (V+VI)</b>		<b>- 1 766 885 319,34</b>	<b>- 520 282 383,31</b>
Impôts exigibles sur résultats ordinaires			
Autres impôts sur les résultats			
<b>TOTAL DES PRODUITS DES ACTIVITES ORDINAIRES</b>		<b>4 033 694 565,85</b>	<b>4 148 032 791,12</b>
<b>TOTAL DES CHARGES DES ACTIVITES ORDINAIRES</b>		<b>5 800 579 895,19</b>	<b>- 4 668 315 174,43</b>
<b>VIII - RESULTAT NET DES ACTIVITES ORDINAIRES</b>		<b>- 1 766 885 319,34</b>	<b>- 520 282 383,31</b>
Eléments extraordinaires		0,00	585 635,50
<b>IX - RESULTAT EXTRAORDINAIRE</b>		<b>- 64 704 062,22</b>	<b>- 72 090 399,93</b>
<b>X - RESULTAT NET DE L'EXERCICE</b>		<b>- 1 766 885 319,34</b>	<b>- 519 696 747,81</b>