

جامعة غرداية
كلية العلوم الاقتصادية والتجارية وعلوم التسيير
قسم العلوم التسيير



تقرير تربص مقدم لاستكمال متطلبات نيل شهادة ليسانس
ميدان العلوم الاقتصادية والتجارية وعلوم التسيير
تخصص : مالية مؤسسة

بعنوان:

تحليل الوضعية المالية للمؤسسة باستخدام مؤشرات التدفقات
النقدية

دراسة حالة شركة سونلغاز - غرداية

تحت اشراف :

د/ زاوويد لزهاري

من اعداد الطلبة:

- مهدي حسناء
- شوتلة رميسة

السنة الجامعية: 2024/2023

شكر وعرفان

عملاً بقوله تعالى: "ولئن شكرتم لأزيدنكم"

الحمد لله كما ينبغي لجلال وجهه، وعظيم سلطانه، وله الحمد والشكر على نعمه التي لا تعدّ ولا تحصى، وهو الذي قدرنا على شرب جرعة من هذا العلم الوافر، إلى معلّم البشريّة ومنبع العلم نبينا محمد **"صلى الله عليه وسلم"** الى كل من شجّعنا في رحلتنا على التّميز والنّجاح، وكل من ساندنا ووقف بجانبنا

الى كلّ ينابيع العطاء الذين زرعوا في نفسنا الطموح والمثابرة والجدّ، إليك خصوصا أستاذنا **"زواويد لزهاري"** الذي لم يخل علي بالنصائح وتوجيهاته القيمة جزاه الله منّي كل التقدير والاحترام

كما نتوجه بجزيل الشكر إلى المؤطر في مديرية توزيع الكهرباء والغاز (سونلغاز) **"شوتلة لعيد"** الذي ساعدنا ولم يخل علينا بتوجيهاته.

كما نتوجه بالشكر إلى الأساتذة الكرام في كلية العلوم الاقتصادية والتجارية وعلوم التسيير بجامعة غرداية.

اهاء

قال تعالى: (قل اعملوا فسيرى الله عملكم ورسوله والمؤمنون..)

اهي لا يطيب الليل الا بشركك.. ولا يطيب النهار الا بطاعتك..

الى من بلغ الرسالة وادى الأمانة ونصح الأمة.. سيدنا محمد صلى الله عليه وسلم..

الى من كلله الله بالهيبه والوقار.. الى من علمني العطاء دون الانتظار.. الى والدي العزيز..

احمد.. رعاه الله وبارك بعمره.

الى معنى الحب والحنان.. الى من كان دعائها سر نجاحي.. الى اغلى الحبايب.. والدي العزيزة..

بريزة.

الى سندي في الحياة اخوتي واخواتي، الى كل عائلتي... الى رفيقات الدرب.. خولة... روميصة...

بشرى.. الى اعز الناس الى قلبي..

مهدي حسناء

اهاء

الحمد لله الذي ما تم جهد ولا ختم سعي إلا بفضلہ وما تخطى العبد من عقوبات وصعوبات إلا بتوفيقه ومعونته.

إلى من نزلت فيهم الآية الكريمة "وَقَضَىٰ رَبُّكَ أَلَّا تَعْبُدُوا إِلَّا إِيَّاهُ وَبِالْوَالِدَيْنِ إِحْسَانًا"، إلى من وهبني الحياة

والأمل، والنشأة على شغف الإطلاع والمعرفة، ومن علموني أن أرتقي سلم الحياة بحكمة وصبر، برا وإحسانا، إلى

سيد قلبي أبي "قويدر" نبع الحب والحنان ورمز العطاء المتجدد فحفظك الله لي يا أبي وجعلك تاجا فوق رؤوسنا.

إلى التي حملتني وهن على وهن وعلى التي سهرت الليالي ليطيب نومي، إلى أمي الغالية "زهرة" حفظها الله وأطال

في عمرها، إلى سندي في الحياة أخي "عبد الوهاب" وأخواتي "أمينة، خولة، فاطمة"، إلى رفيقات الدرب "بشرى،

حسنا"، إلى كل عائلتي وكل من دعمني في مسيرتي هذه كل باسمه وجميل اسمه، إلى كل من أحبهم قلبي.

شوتلة رميساء

قائمة المحتويات

شكر و عرفان

اهداء

أ..... مقدمة :

أ..... الإشكالية

المبحث الأول: نبذة عن الشركة الوطنية لتوزيع الكهرباء والغاز غرداية-

3..... تمهيد :

4..... المطلب الأول: نشأة (SADEG / SPA) وإجراءات الدمج

4..... الفرع الاول : تأسيس مجمع سونلغاز بالجزائر

4..... الفرع الثاني : تأسيس الشركة الجزائرية لتوزيع الكهرباء والغاز للوسط (SDC)

5..... الفرع الثالث: دمج شركة توزيع الكهرباء للجزائر (SDA) مع شركة توزيع الوسط (SDC)

6..... الفرع الرابع: نشاط شركة (SAP/SADEG)

6..... المطلب الثاني: الهيكل التنظيمي لشركة الجزائرية لتوزيع الكهرباء والغاز (SADEG) والمديرية الجهوية

7..... والولاية

7..... الفرع الأول: الهيكل التنظيمي لشركة (SADEG) بعد الدمج

8..... الفرع الثاني: الهيكل التنظيمي للمديرية الجهوية

8..... الفرع الثالث: الهيكل التنظيمي للمديريات الولائية

9..... الفرع الرابع: تأسيس ومهام المديريات الولائية

المبحث الثاني: الدراسة التطبيقية لشركة توزيع الكهرباء و الغاز – غرداية

- المطلب الأول: عرض القوائم المالية لشركة سونلغاز غرداية 17
- المطلب الثاني : الدراسة التطبيقية بواسطة النسب المالية ومؤشرات التدفقات النقدية..... 21
- خاتمة 25
- قائمة المراجع 28

مقدمة

مقدمة

مقدمة :

تعد قائمة التدفق النقدي واحدة من أهم فصول التقرير السنوي حيث تشرح هذه القائمة بالتفصيل حجم التدفقات النقدية الداخلة للشركة و الخارجة منها ، مقدمة بذلك تصوراً واضح المعالم لسلامة النشاط المالي للشركة. و تفصل قائمة التدفق النقدي في مصادر النقد وما شابهها وسبل إنفاقها على بنود التشغيل و الاستثمار والتمويل. هذا إضافة لما تورده القائمة من موازنةٍ بين الموجودات النقدية وشبه النقدية منذ بداية السنة وحتى نهايتها.

وما يجعل التدفقات النقدية وشبه النقدية مهمة لهذه الدرجة هو أنها ضرورية لنجاح الشركة. فالشركة تحتاج لها لدفع نفقاتها التشغيلية ومستحقات ديونها ، وبدون توافر النقد لا يمكن للشركة تمويل التوسع في استثماراتها ، أو تنمية نشاطها.

الإشكالية:

- المالمقصود بتحليل الوضعية المالية للمؤسسة باستخدام المؤشرات التدفقات النقدية؟

تساؤلات فرعية:

1. ما هو دور التدفقات النقدية في تقدير وضع الشركة المالي؟

أهـمىة الأول:

نبة عن الشركة الوطنية لتوزيع

الكهرباء والغاز عمراية

المبحث الأول: نبذة عن الشركة الوطنية لتوزيع الكهرباء والغاز غرداية-

تمهيد :

تعتبر شركة سونلغاز الشركة الوطنية الوحيدة في إنتاج ونقل وتوزيع الكهرباء والغاز على المستوى الوطني، بدون منازع، حيث أنها تتكون من ثلاث (03) فروع: فرع إنتاج، فرع نقل، فرع توزيع، لكل فرع مديريات ثانوية، تابعة له، فبالنسبة لفرع التوزيع، يحتوي على عدة مديريات، موزعة على مستوى التراب الوطني.

المبحث الأول: نبذة عن الشركة الوطنية لتوزيع الكهرباء والغاز غرداية-

المطلب الأول: نشأة (SADEG / SPA) وإجراءات الدمج

الفرع الأول : تأسيس مجمع سونلغاز بالجزائر

بناءً على المرسوم التنفيذي رقم 6959 المؤرخ في يوم 26 جويلية 1969م الصادر في الجريدة الرسمية الذي حدد مهمة، تتمثل في الاندماج، بطريقة منسجمة، في سياسة الطاقة الداخلية للبلد، إن احتكار إنتاج، ونقل، وتوزيع، واستيراد، وتصدير الطاقة الكهربائية المخصصة لسونلغاز، قد عزز من مكانة الشركة، كما أن إحتكار تسويق الغاز الطبيعي داخل التراب الوطني، لجميع أصناف الزبائن تطلب منها إنجاز، وتسيير قنوات النقل، وتوزيع الكهرباء والغاز على المستوى التراب الوطني.

وبناء على الطلب المتزايد على خدمات المؤسسة، قامت الشركة في سنة 1973م بإعادة تشكيل البنية التحتية لقواعدها ومركباتها، لتقفز الطاقة الإنتاجية للمؤسسة من 624 ميغاواط، إلى 1200 ميغاواط سنة 1974م، بفضل المراكز الحرارية المتواجدة في كل من عنابة، وهران، بالإضافة إلى المولدات الغازية المتواجدة في الجزائر، أرزيو، حاسي مسعود، تقرت، مستعملة بذلك خطوطا لنقل، ما يزيد طولها عن 850 كلم للضغط المتوسط، والمنخفض. في سنة 1978، طورت المؤسسة خدماتها، لتحقيق أهداف المخطط الوطني، المتعلق بإعداد تهيئة الكهرباء، بغية تلبية الحاجيات، حوالي 1200000 مشترك واستحدثت خطوطا جديدة، لتغطية الطلب المتزايد.¹

الفرع الثاني : تأسيس الشركة الجزائرية لتوزيع الكهرباء والغاز للوسط (SDC)

تم إنشاء (SDC) بموجب المرسوم الرئاسي رقم 39 الصادر في 02 فيفري، 2003، برأس مال اجتماعي، قدره مائة وخمسون مليار دينار جزائري (150.000.000,00 دج)، جاء في عقد تأسيسها، في المادة الأولى، الشكل القانوني للشركة، إذ تأسس طبقا لأحكام² الأمر 75-59 المؤرخ في سبتمبر 1975، المعدل والمتمم للقانون تجاري، وأحكام القانون³ 02-01 المؤرخ في 22 ذي القعدة 1422 الموافق ل 5 فيفري 2002، أما المادة الثانية تطرقت إلى موضوع الشركة والمتمثل في:⁴

1- استغلال وصيانة شبكة توزيع الكهرباء والغاز الواقعة في المنطقة الممونة الخاصة بها.

¹ د. علماوي أحمد ، تقرير تريض لتقييم الأداء المالي في المؤسسة الاقتصادية، دراسة حالة الشركة الجزائرية لتوزيع الكهرباءوالغاز2023/2022 ص ص 9 و10.

² الامر رقم 75/59 المؤرخ في 26 سبتمبر (1975 والمتضمن القانون التجاري، الجريدة الرسمية رقم 101 المؤرخة في 19 ديسمبر 1975.

³ القانون رقم 02/02 المؤرخ في 05 فبراير، 2002، والمتضمن حماية الساحل وتنميته الجريدة الرسمية العدد 10 ، الصادرة في 12 فبراير 2002

⁴ د. علماوي أحمد، المرجع السابق، ص10.

المبحث الأول: نبذة عن الشركة الوطنية لتوزيع الكهرباء والغاز غرداية-

2- تطوير الشبكة للتمكين من ربط الزبائن الراغبين في ذلك.

3- فعالية وأمن الشبكة.

4- التوازن بين العرض والطلب.

5- نوعية الخدمة.

6- إحترام التنظيمات التقنية وقواعد حفظ الصحة والأمن، وحماية البيئة.

7- تسويق الكهرباء والغاز.

أما المادة الثالثة من عقد التأسيس، تطرقت إلى التسمية الاجتماعية، والمتمثلة في (سونلغاز توزيع الوسط) باختصار (أس.دي.سي) بالأحرف اللاتينية (Sonelgaz Distribution Centre) « SDC » En Abrégé حيث نص القانون على ضرورة أن يذكر في جميع العقود ووثائق الشركة الموجهة للغير لاسيما الرسائل، والفواتير، والإعلانات، والمنشورات المختلفة، التسميات الاجتماعية مسبوقة، أو متبوعة مباشرة، وبوضوح بكلمات " شركة ذات أسهم، أو بالأحرف الأولى "ش.ذ.أ، مع ذكر مبلغ رأس مالها الاجتماعي ومكان ورقم تسجيل الشركة بالمركز الوطني للسجل التجاري، يقع مقرها الاجتماعي، وفقا للمادة الرابعة في ولاية البلدية، شارع محمد بوضياف، وحددت مدة حياة الشركة ب 99 عاماً، ابتداء من تاريخ قيدها في السجل التجاري .

ملاحظة انطلاقاً من بداية عام 2021 ستمر الشركة، بمرحلة انتقالية في هيكلها التنظيمي لغاية تطبيق الهيكل التنظيمي الجديد بداية من عام 2022 لذا جميع المديريات التابعة لـ(SDC) تتحول الى (RDC) كمرحلة أولية الى غاية الانطلاق الجديد.

الفرع الثالث: دمج شركة توزيع الكهرباء للجزائر (SDA) مع شركة توزيع الوسط (SDC)

بناء على محضر اجتماع الجمعية العامة الغير العادية لشركة توزيع الكهرباء والغاز للجزائر، باختصار "أس.دي.أ" (SDA/SPA)، المنعقد في بتاريخ 16 جويلية 2019 والمتضمن لاسيما في اللائحة (1) المصادقة على اتفاق بالامتصاص من طرف الشركة الجزائرية للتوزيع الكهرباء والغاز، باختصار "أس.دي. سي" (SDC /SPA) ،وبناء كذلك على محضر إجتماع الجمعية العامة غير العادية للشركة الجزائرية للتوزيع الكهرباء والغاز " (SDC SPA) المنعقد بتاريخ 18 جويلية 2019 والمتضمن لاسيما في لائحة (01) و (02) المصادقة على اتفاق إدماج بالامتصاص لشركة توزيع الكهرباء والغاز الجزائر (SDA SPA) من طرف الشركة الجزائرية لتوزيع الكهرباء والغاز

المبحث الأول: نبذة عن الشركة الوطنية لتوزيع الكهرباء والغاز غرداية-

"أس.دي.سي (SDC/SPA) عن طريق الامتصاص وبناءاً على المراسلة رقم 2432 المؤرخة في 07 أوت 2019 الصادرة عن المؤسسة العمومية الإقتصادية شركة ذات أسهم المسماة (SDC/SPA) و (SDA/SPA) ، والمتعلقة بالدمج عن طريق الامتصاص مع تغيير تسميتها ، وبتاريخ الثامن عشر جويلية ألفين وتسعة عشر على الساعة الثامنة صباحا عقدت الجمعية العامة، الغير العادية للشركة الجزائرية لتوزيع الكهرباء والغاز، بمقر الشركة الكائن بعمارة 500 مكتب الطريق الوطني رقم 38، جسر قسنطينة الجزائر، تم تفويض مجلس الإدارة بتنفيذ الدمج بين (SDA SPA) و كذلك "، (SDC/SPA)، مع تغيير الاسم إلى الشركة الجزائرية لتوزيع الكهرباء والغاز ، (SADEGH / SPA) برأس مال قدره أربعة وستون مليار دينار جزائري (64.000.000.000.00) دج .

الفرع الرابع: نشاط شركة (SAP/SADEG)

وفقا للمعلومات المستخرجة من السجل التجاري لشركة في 28/11/2019 تحت رقم 06 ب 0805455-00/16 يتمثل نشاطها فيما يلي:

جدول رقم (1) يوضح نشاطات الشركة (SPA/SADEG)

رموز النشاط	الأنشطة الممارسة
102204	نقل للغاز الطبيعي
109221	مؤسسة الدراسات وإنجاز المنشآت الكهربائية و الغازية
613116	تركيب وتصليح التجهيزات الكهربائية و الكترونية المهنية
613216	تركيب وتصليح كل التجهيزات و المنشآت التي تشتغل بالغاز
102203	إنتاج و توزيع ونقل الكهرباء
102206	توزيع عمومي للغاز

المصدر: من إعداد الطالبتين بناء على الوثائق المقدمة من المؤسسة.

المطلب الثاني: الهيكل التنظيمي لشركة الجزائرية لتوزيع الكهرباء والغاز (SADEG) والمديرية الجهوية

المبحث الأول: نبذة عن الشركة الوطنية لتوزيع الكهرباء والغاز غرداية-

والولائية

يعتبر الهيكل التنظيمي في أي مؤسسة أداة رقابية وتنظيمية، عن أي نشاط تقوم به، سواء في إيجاد أفضل الهياكل التنظيمية، في تقسيم الطاقة البشرية، وتحديد العدد الحقيقي لهم، إذ يعتبر التحكم في العنصر البشري من حيث العدد والكفاءة أحد أهم الركائز المعول بها للتحكم في العائد والتكلفة.

الفرع الأول: الهيكل التنظيمي لشركة (SADEG) بعد الدمج

حسب التقسيم الجديد للهيكل التنظيمي لشركة (SADEG) الذي سيدخل حيز التنفيذ فعليا في جانفي 2022، يتكون من خمس مديريات جهوية، وفق ما هو مبين في الهيكل التنظيمي التالي:

الشكل رقم (1) الهيكل التنظيمي لشركة الجزائرية لتوزيع الكهرباء والغاز (SADEG)



المصدر: من إعداد الطالب بناء على الوثائق المقدمة من المؤسسة

تتفرع الشركة الجزائرية لتوزيع الكهرباء والغاز (SADEG) الى خمس مديريات جهوية وهي كالتالي:

- المديرية الجهوية للوسط مقرها في البليدة؛
- المديرية الجهوية للشرق مقرها في قسنطينة؛
- المديرية الجهوية للغرب مقرها في وهران؛
- المديرية الجهوية للجنوب الشرقي مقرها في ورقلة؛
- المديرية الجهوية للجنوب الغربي مقرها في بشار.

المبحث الأول: نبذة عن الشركة الوطنية لتوزيع الكهرباء والغاز غرداية-

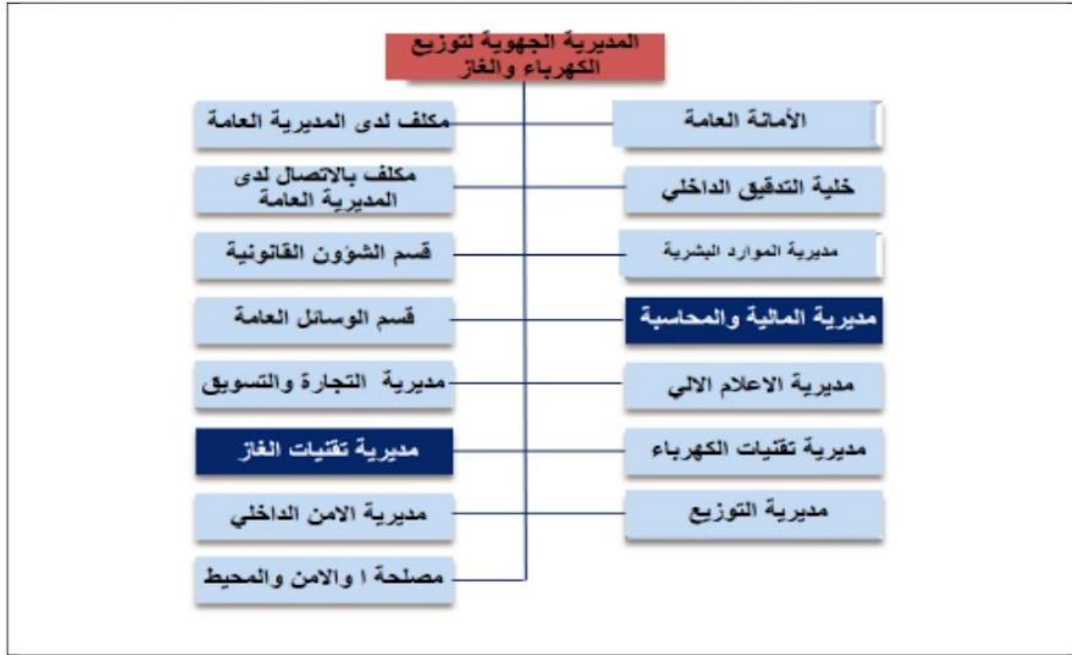
غير أن الهيكل التنظيمي الجديد كما أشرنا له سابقا سيدخل حيز التنفيذ، انطلاقا 02/01/2022، كما أن من الشركة وضعت مخطط استراتيجية استشرافي، يمتد الى غاية سنة 2035 لتحقيق الأهداف التالية: معالجة العجز، وضمان استمرارية الشركة، بالإضافة إلى تأمين المواقع الاستراتيجية، والتحرك نحو الاحترافية، وضمان جودة أفضل

الفرع الثاني: الهيكل التنظيمي للمديرية الجهوية

تتكون المديرية الجهوية من عدة مديريات، وأقسام، ومصالح، حسب التخصص وفق ما هو مبين في الهيكل التنظيمي

التالي:

الشكل رقم (2) الهيكل التنظيمي للمديرية الجهوية لتوزيع الكهرباء والغاز



المصدر: من إعداد الطالب بناء على الوثائق المقدمة من المؤسسة

الفرع الثالث: الهيكل التنظيمي للمديريات الولائية

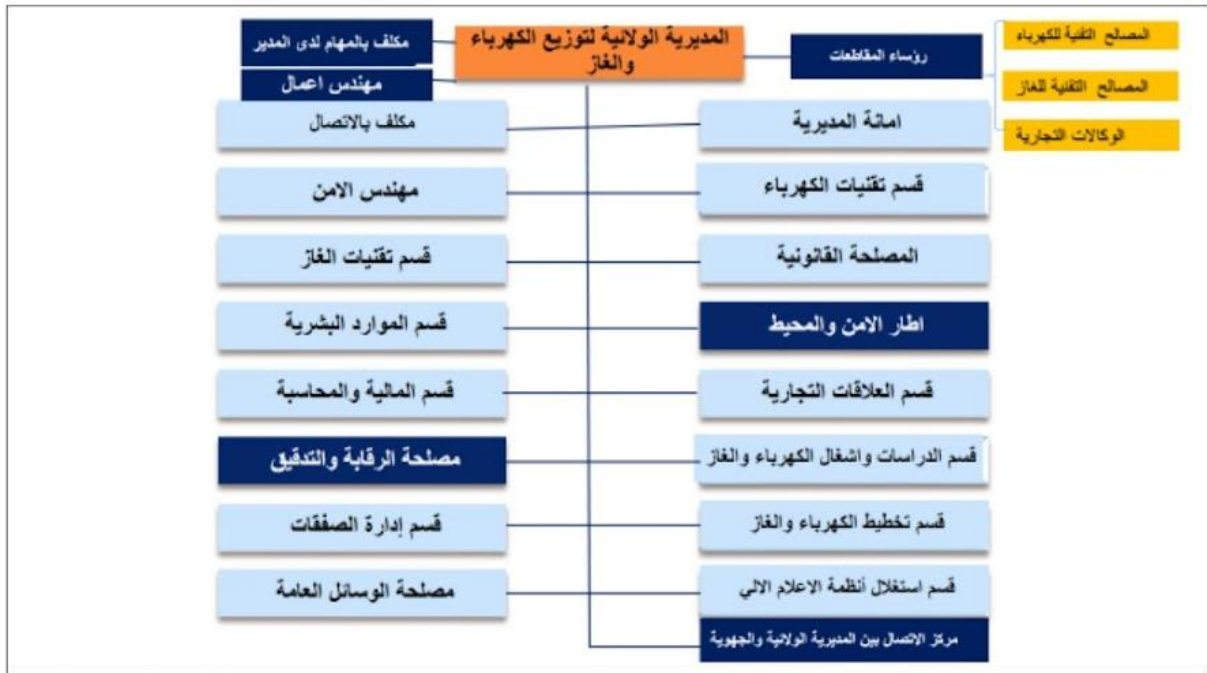
تنتمي المديريات الولائية إلى إحدى المديريات الجهوية الخمسة، المتواجدة على المستوى الوطني، حسب القرب، وحسب موقع الولاية، كجزء من إعادة تنظيم إدارة التوزيع ووفقاً للقرار المتعلق بإنشاء مجموعة العمل المسؤولة عن إعداد مقترحات إعادة التنظيم هذه، اجتمعت الأخيرة في جلسة العمل الأولى في الفترة من 2020/11/05 و 2020/12/08، لتقديم أهم المقترحات في هذا الجانب ، تأتي هذه المقترحات بالإضافة إلى الاجتماع المنعقد في

المبحث الأول: نبذة عن الشركة الوطنية لتوزيع الكهرباء والغاز غرداية-

يناير 2019، والذي جمع مديري التوزيع ورؤساء مختلف الدوائر المعنية، إن الدافع وراء قرار إعادة تنظيم الإدارة الولائية للتوزيع يتمثل فيما يلي:

- إيجاد الحلول لمختلف الاختلالات التي لوحظت في الهيكل السابق؛
- تلبية المتطلبات الجديدة من حيث دعم التنمية الاجتماعية، بالإضافة التكيف مع التقسيم الإداري الجديد؛
- تتكون المديرية من عدة أقسام ومصالح، بالإضافة إلى الإطارات الملحقة مباشرة للمدير، حسب النشاط، وفق ما هو مبين في الهيكل التنظيمي التالي :

الشكل رقم (3) الهيكل التنظيمي للمديرية الولائية لتوزيع الكهرباء والغاز



المصدر: من إعداد الطالب بناء على الوثائق المقدمة من المؤسسة

الفرع الرابع: تأسيس ومهام المديرية الولائية

تأسست المديرية الولائية للتوزيع بمقتضى القرار رقم 478 ، المعد من طرف المديرية العامة، المؤرخ في 16 ماي 2005 م، والمتضمن إنشاء مديريات جهوية لتوزيع الكهرباء و الغاز التابعة لفرع التوزيع الخاصة بـ (شركة توزيع الجزائر (A.S.D)، شركة توزيع الوسط (S.D.C)، شركة توزيع الغرب (S) DO)، شركة توزيع الشرق (S.D.E)، التي تأسست بمقتضى القرار رقم 463، المؤرخ في 27 جوان، 2004، إن شركة توزيع الوسط

المبحث الأول: نبذة عن الشركة الوطنية لتوزيع الكهرباء والغاز غرداية-

(S.D.C) سابقا احتوت على المديريات التالية: (البلدية تيزي وزو، المدينة، الأغواط، ورقلة الجلفة تمارست الوادي بسكرة، إيليزي، غرداية) وتتكون كل مديرية من :

- ✓ امانة المديرية: تتكون امانة المديرية من سكرتيرة المدير بالإضافة إلى أعوان التابعين للأمانة؛
- ✓ المصالح التقنية للكهرباء: تتوزع المصالح التقنية للكهرباء على مستوى تراب الولاية، وظيفتها التدخل المباشر في حالة عطب في شبكة الكهرباء؛
- ✓ المصالح التقنية للغاز: تتوزع المصالح التقنية للغاز على مستوى تراب الولاية، وظيفتها التدخل المباشر في حالة عطب في شبكة الغاز؛
- ✓ قسم تقنيات الكهرباء؛
- ✓ قسم تقنيات الغاز؛
- ✓ مصلحة الشؤون القانونية؛
- ✓ إطار مكلف بالأمن والمحيط؛
- ✓ قسم العلاقات التجارية؛
- ✓ قسم الدراسات وأشغال الكهرباء والغاز؛
- ✓ قسم تخطيط الكهرباء والغاز؛
- ✓ قسم استغلال أنظمة الاعلام الالي؛
- ✓ مركز الاتصال بين المديرية الولائية والجهوية
- ✓ مكلف بالمهام لدى المدير؛
- ✓ مكلف بالاتصال؛
- ✓ مهندس الأمن الداخلي للمؤسسة؛
- ✓ قسم تقنيات الغاز؛
- ✓ قسم الموارد البشرية؛
- ✓ قسم المالية والمحاسبة؛
- ✓ مصلحة الرقابة والتدقيق؛
- ✓ قسم إدارة الصفقات؛
- ✓ مصلحة الوسائل العامة.

المبحث الأول: نبذة عن الشركة الوطنية لتوزيع الكهرباء والغاز غرداية-

ومن أهم مهام المديرية الولائية للتوزيع ما يلي:

- ✓ المساهمة في سير سياسة المديرية العامة للتوزيع وسط، مجال الخدمات المقدمة، تعظيم المبيعات، تحصيل الديون؛
- ✓ تطبيق السياسة التجارية للشركة على أكمل وجه؛
- ✓ توفير كل الشروط الملائمة للتكفل بطلبات الزبائن في المواعيد المحددة وبالتكاليف المحددة أيضا وإرشادهم وتوعيتهم؛

✓ ضمان التسيير المحكم لشبكات الكهرباء والغاز وتطويرها، ومختلف عمليات الصيانة بها؛

✓ وضع برامج الأشغال، وضمان تنفيذها؛

✓ تسيير الموارد البشرية، وتوفيرهم بكل الإمكانيات المادية الضرورية لسير مهامهم؛

✓ ضمان أمن الأشخاص والممتلكات التي لها علاقة بالتوزيع، وتوعية المواطنين بالقواعد الأمنية الضرورية؛

2. دراسة أهم أقسام المديرية سنحاول التطرق بشكل مختصر إلى أهم نشاط بعض الأقسام، والمصالح التابعة لمديرية التوزيع، على مستوى كل ولاية:

1- قسم إستغلال الكهرباء (D.T.E):

تتمثل مهمة القسم استغلال للكهرباء، بمديرية التوزيع، في ضمان استمرارية، وجودة الخدمات، وتشغيل وصيانة شبكات الكهرباء وفق الدليل الفني، ومتطلبات السلامة، وفق ما يلي:

ويهتم هذا القسم بما يلي:

إعداد برامج ومقاسات التوتر المنخفض، والمتوسط، ومتابعتها؛

✓ إعداد برامج صيانة الشبكة الكهربائية، ومتابعتها؛

✓ تحليل المعطيات الإحصائية، وتحديث الخرائط الخاصة بالشبكة؛

✓ ضمان تسيير المحولات؛

✓ إعداد برنامج التجهيز السنوي، وعلى المدى القصير؛

✓ التدخل في حالة وجود عطب، أو خطر، في الشبكة، وإصلاحه؛

✓ متابعة المصالح التقنية للكهرباء التابعة للمديرية؛

✓ ضمان جودة واستمرارية الخدمة؛

المبحث الأول: نبذة عن الشركة الوطنية لتوزيع الكهرباء والغاز غرداية-

- ✓ التأكد من التشخيص السليم للشبكات، وتطوير برنامج الصيانة الدورية والدائمة؛
- ✓ اقتراح إجراءات تحديث التجهيزات، من اقتناء معدات جديدة، وإعادة التأهيل، وفق التكنولوجيات الجديدة في المجال؛

2- قسم إستغلال الغاز (D.T.G)

تتمثل مهمة القسم الفني للغاز في قسم التوزيع في ضمان استمرارية وجودة الخدمة وكذلك تشغيل شبكات الغاز، وفقاً للدليل الفني، وشروط السلامة المطلوبة. على النحو التالي:

- ✓ ضمان جودة واستمرارية الخدمة؛
- ✓ التأكد من تشخيص الشبكات، وتطوير برنامج الصيانة؛
- ✓ التدخل في حالة الاعطاب في الشبكة على كامل تراب الولاية؛
- ✓ اقتراح إجراءات التحديث للتجهيزات، من اقتناء معدات، جديدة وإعادة التأهيل، وفق التكنولوجيات الجديدة في المجال؛

- ✓ ضمان تسيير الشبكة الغازية ومراقبتها وتطويرها وإعداد برامج الصيانة؛
- ✓ متابعة المقاسات دورياً، وتحليل الأخطار؛
- ✓ تسيير العتاد الغازي على مستوى المديرية؛
- ✓ إعداد وتحليل المعطيات الإحصائية اللازمة، ووضع مخططات الحماية العامة، وتحليل النتائج؛
- ✓ إعداد مخططات قنوات الغاز وتحديثها؛

3- قسم الدراسات وتنفيذ أشغال الكهرباء والغاز (D.E.E.T):

يتكون القسم من (مصلحة الدراسات وأشغال الغاز، تسيير الإستثمار، مصلحة الدراسات وأشغال الكهرباء، شعبة تسيير برامج الدولة) ويقوم القسم بما يلي:

- ✓ وضع برنامج إنجاز الأشغال والتحكم فيها؛
- ✓ تجمع الملفات التقنية للأشغال المرصحة للإنجاز؛
- ✓ تنظيم فتح الورشات للمؤسسات المنجزة، ومراقبتها، من حيث النوعية، والآجال، طبقاً لمخطط الإنجاز؛
- ✓ المصادقة على الكشوف الكمية، وإنجاز تقارير الأشغال؛
- ✓ تسيير الاعتمادات المالية الموجهة للمديرية، من الجانب التقني؛

المبحث الأول: نبذة عن الشركة الوطنية لتوزيع الكهرباء والغاز غرداية-

- ✓ إعداد التقرير العام النهائي (D.G.D)؛
- ✓ وضع برامج الاستثمار على المدى القصير والمتوسط، طبقاً لتوجيهات المديرية المركزية، وبالتنسيق مع المصالح التقنية؛
- ✓ الحرص على إستعمال التقنيات والعتاد الحديث في الإنجاز؛
- ✓ ضمان الامتثال للمعايير الفنية، ومعايير السلامة؛
- ✓ إبلاغ رئيس القسم عن أي خلل تم ملاحظته على المواد، أو المعدات المستعملة؛
- ✓ تنسيق بين نشاط مختلف الشركات المشرفة عن العمل؛
- ✓ تحليل تقارير الموقع؛
- ✓ ضمان تمثيل مدير المشروع مع السلطات المحلية؛
- ✓ معالجة الشكاوى المتعلقة بالإنجازات؛

4- قسم العلاقات التجارية (D.R.C) :

- يتكون القسم من مصلحة تنمية المبيعات، مصلحة التقنيات التجارية مصلحة التغطية والتحصيل، مصلحة الحسابات الكبرى)، ويتولى القسم ضمان مهام المجالات التالية:
- ✓ إحترام إجراءات توصيل لزيائن الجدد، وأشغال الخدمات المعوضة، بما في ذلك عقود الأشغال، وطلبات الزيائن، إلى غاية وضعهم بالخدمة؛
 - ✓ إعداد عقود المشتركين من التوتر والضغط المتوسطين والمنخفضين؛
 - ✓ تسيير المشتركين ذوي التوتر والضغط المنخفضين من خلال عملية التعداد، والفوترة، والتحصيل؛
 - ✓ تسيير حسابات الزيائن بما ذلك الجرد؛
 - ✓ فوترة مختلف الخدمات؛
 - ✓ القيام بالتحريات حول الزيائن؛
 - ✓ إعداد فواتير الإيصالات الخاصة بتوصيل الزيائن الجدد؛
 - ✓ متابعة وتحليل ديون الزيائن حساب بحساب؛

المبحث الأول: نبذة عن الشركة الوطنية لتوزيع الكهرباء والغاز غرداية-

5- قسم الإدارة والصفقات (D.A.M):

يتكون القسم من المصالح التالية (مصلحة الإستثمار وتسيير المنشآت مصلحة الاستثمار وتسيير برنامج الذاتي والزبائن، مصلحة الاستثمار وتسيير برنامج الدولة) ومن بين مهامه:

- ✓ طرح الصفقات المتعلقة ببرامج الاستثمار الخاصة بالشركة، أو ببرامج الدولة؛
- ✓ إعداد الصفقات (Commande Marche)، وتحرير الأمر بتحصيل الفواتير للمؤسسات؛
- ✓ تنسيق بين قسم الدراسات التنفيذية للكهرباء والغاز، وقسم المالية والمحاسبة؛
- ✓ إستقبال فواتير المؤسسات المنجزة للأشغال.

6- قسم تخطيط الكهرباء والغاز (D.P.E.G) : تختص مهام إدارة تخطيط شبكة الكهرباء في مايلي:

- وضع المخطط العام لإدارة التوزيع، بالإضافة إلى دراسة اهم المخططات للمناطق الحضرية؛
- إنشاء قاعدة بيانات لأغراض الدراسات مراقبة الاستهلاك، التطوير، التوسع. الخ؛ وضع
- خطط قصيرة ومتوسطة المدى، بناءً على قرارات اللجان المختلفة، والتأكد من تنفيذها؛
- ضمان الامتثال للمخطط الرئيسية، وخطة تطوير الشبكة من خلال التحقق من صحة نقاط الاتصال بالشبكة.

7- قسم الموارد البشرية (RH) : يعتبر قسم الموارد البشرية المسؤول عن كل ما يتعلق بالموارد البشري في المؤسسة ومن اهم مهامه ما يلي:

- تعزيز المهارات البشرية الموجودة وتطوير الأنشطة الجديدة المتعلقة بالنشاط البشري؛
- التأكد من المطابقة بين الموارد البشرية الحالية والمهارات والإمكانيات) وتطور الأنشطة؛
- السهر على تحسين العلاقات الاجتماعية والمهنية، وظروف العمل؛
- تطبيق نظام الإدارة المعتمد من قبل الشركة على الخطة التشغيلية؛
- تنسيق أنشطة الموظفين المختلفة داخل إدارة المؤسسة، ولا سيما التوظيف، والاستقبال / التكامل، والترقية، والنقل... الخ

8- مصلحة الرقابة والتدقيق (S.C.A): يطلق عليها كذلك مصلحة التفتيش والرقابة والتدقيق تعمل هذه المصلحة بصفة مباشرة وتحت وصاية مدير المدير، ومن أهم مهامها ما يلي:

المبحث الأول: نبذة عن الشركة الوطنية لتوزيع الكهرباء والغاز غرداية-

- الرقابية على الأعمال التي تقوم بها الهياكل المختلفة للمؤسسة، من حيث الالتزام بالأنظمة، والإجراءات المعمول بها؛
- مراقبة تنفيذ المهام، من حيث الامتثال لقواعد وإجراءات المختلفة للمشتريات، وإدارة العقود؛
- توزيع وإعلام الهياكل بجميع النصوص القانونية واللوائح (ملاحظات، إجراءات، كتيبات، لوائح داخلية... الخ؛

المبحث الثاني:

الدراسة التطبيقية لشركة توزيع

الكهرباء و الغاز – غرداية-

المبحث الثاني: الدراسة التطبيقية لشركة توزيع الكهرباء و الغاز - غرداية-

المبحث الثاني: الدراسة التطبيقية لشركة توزيع الكهرباء و الغاز - غرداية-

من خلال التبرص الميداني الذي تم إجراؤه تحصلنا على القوائم المالية التالية:

المطلب الأول: عرض القوائم المالية لشركة سونلغاز غرداية

1- الميزانية

➤ جانب الأصول :

الميزانية / جانب الأصول :

رقم	التعيين	2019	2020	2021
01	أصول غير جارية			
02	برمجيات معلومية		4.272.857,25	
03	أصول ثابتة			
04	الأراضي	3.308.560,03	3.308.560,03	
05	تخفيضات الأراضي	8.541.154,88	8.179.451,67	1.424.285.75
06	الإنشاءات (المباني والأشغال)	387.647.412,22	371.191.749,62	
07	منشآت تقنية (معدات وأدوات صناعية)	11.884.752.694,41	12.396.494.961,11	3.308.560.03
08	أصول غير ثابتة	1.434.332.211,00	1.404.911.317,63	7.817.748.45
09	أصول قيد التنفيذ	2.521.039.533,47	2.542.769.417,93	362.642.687.55
10	أصول مالية			13.205.420.637.00
11	الأوراق المالية بطريقة حقوق الملكية			1.402.505.937.82
12	الأوراق المالية والديون ذات صلة			2.441.903.314.32
13	الفروض والأصول المالية الأخرى غير جارية			
14	ربط الحسابات			
15	مجموع الأصول الغير جارية	16.239.621.566,01	16.731.128.315,24	
16	أصول جارية			300.000.00
17	الأسهم المستحقات	2.620.077,71	12.194.395,17	
18	المستحقات والاستخدامات المماثلة			17.428.323.170.92
19	العملاء	2.294.870.241,40	2.248.473.846,46	
20	مدينون آخرون	1.339.106.964,16	1.608.700.498,85	1.219.589.52
21	الضرائب	111.390.992,60	143.858.467,51	
22	الموجودات وما شابهها			3.387.384.784.67
23	الاستثمارات والأصول المالية الجارية الأخرى			
24	الخزينة	156.285.851,73	446.695.839,39	1.361.992.708.63

المبنى الثاني: الدراسة التطبيقية لشركة توزيع الكهرباء و الغاز - غرداية-

69.467.264.67	-	-	الحساب الانتقالي	25
4.91.997.676.62	4.459.923.017,38	3.904.274.127,60	مجموع الأصول الجارية	26
22.344.320.847.54	21.191.051.332,62	20.143.895.693,61	المجموع العام للأصول	27

المصدر : من اعداد الطالبتين بناء على الوثائق المقدمة من طرف الشركة

الميزانية / جانب الخصوم :

رقم	الخصوم	2019	2020	2021
01	رؤوس الأموال الخاصة			
02	الأقساط والاحتياطات			
03	فارق إعادة التقييم	160.198.203.19	160.198.203.19	160.198.203,19
04	النتيجة الصافية	-	-	-
05	رؤوس الأموال الخاصة الأخرى	14.184.219.78	14.184.219.78	14.184.219,78
06	حساب الارتباط	12.369.857.580.66	12.478.957.045.45	11.978.799.381,42
07	مجموع رؤوس الأموال	12.544.240.003.63	12.653.339.468.42	12.153.181.804,39
08	الخصوم غير الجارية			
09	القروض والديون مالية	36.097.299.11	37.651.368.33	40.858.799,45
10	ديون أخرى غير الجارية			
11	المخصصات والإيرادات المعترف بها مقدما	3.206.767.202.33	3.206.368.917.49	3.342.559.156,65
12	إجمالي الخصوم غير الجارية	3.242.864.501.44	3.244.020.285.82	3.383.417.956,10
13	الخصوم الجارية			
14	حسابات ملحقة	1.108.357.625.86	1.103.740.277.87	1.005.293.801,61
15	الضرائب	79.270.737.45	184.010.334.99	206.361.362,01
16	الديون على الشركات	-	-	-
17	ديون أخرى	3.169.162.825.23	4.005.940.965.52	5.596.065.923,43
18	خزينة سلبية	-	-	-
19	الحساب الانتقالي	-	-	-
20	مجموع الخصوم الجارية	4.356.791.188.54	5.293.578.38	6.807.721.087,05
21	المجموع العام للخصوم	20.143.895.696.61	21.191.051.332.62	22.344.320.547,54

المصدر : من اعداد الطالبتين بناء على الوثائق المقدمة من طرف الشركة

المبحث الثاني: الدراسة التطبيقية لشركة توزيع الكهرباء و الغاز – غرداية-

2- جدول حسابات النتائج :

جدول حسابات النتائج

رقم	التعيين	2019	2020	2021
01	مبيعات منتجات المحققة للمجمع	4.357.754.481,53	4.258.296.168,81	5.101.159.655,59
02	إعانات الاستغلال		-	2.169.809,40
03	1- إنتاج السنة المالية	4.357.754.481,53	4.258.296.168,81	
04	مشتريات المستهلك	-91.813.535,51	-99.827.807,97	5.103.329.464,99
05	تلقت الخدمات إنتاج الطاقة والمعدات	-5.899.858.891,66	-4.266.106.360,38	-87.172.292,09
06	الخدمات المقدمة إنتاج الطاقة والمعدات	-	390.227,65	-5.962.896221,62
07	الخدمات الخارجية والاستهلاكات الأخرى	-404.628.919,37	-327.790.628,05	100.443.544,71
08	الخدمات الخارجية أخرى	-1.520.349.194,52	-638.118.140,48	-379.817.576,88
09	استهلاك السنة المالية	-7.916.650.241,06	-5.331.452.709,23	-1.272.972.703,79
10	القيمة المضافة	3.558.895.759,53	-1.073.156.540,42	-7.602.415.249,67
11	أعباء الموظفين	-912.517.739,58	-974.266.969,34	-2.499.085.784,68
12	الضرائب والمدفوعات الأخرى	-84.467.010,32	-88.203.267,93	-1.136.849.643,03
13	إجمالي فائض الاستغلال	-4.555.880.509,43	-2.135.626.777,68	-102.713.416,18
14	منتجات تشغيلية أخرى	183.324.792,61	176.829.778,19	-3.738.648,89
15	مصاريف تشغيلية أخرى	-6.124.800,67	-8.615.396,74	197.462.048,55
16	مخصصات الاستهلاك والمخصصات وخسائر انخفاض القيمة	-944.778.487,44	-1.952.682.078,04	-15.157.256,81
17	مصاريف الاستهلاك والمخصصات الأخرى المستلمة		-	-1.645.199.346,58
18	عكس خسائر ومخصصات انخفاض القيمة	89.126.618,66	85.827.178,03	
19	مخصصات الاستهلاك والمخصصات الأخرى المقدمة		-	100.758.027,27
32	النتيجة الغير العادية	-5.234.332.386,28	-3.834.267.296,24	
33	صافي النتيجة السنة العادية			

المصدر : من اعداد الطالبتين بناء على الوثائق المقدمة من طرف الشركة

المبحث الثاني: الدراسة التطبيقية لشركة توزيع الكهرباء و الغاز – غرداية-

2- جدول قائمة التدفقات النقدية بالطريقة المباشرة

جدول قائمة التدفقات النقدية بالطريقة المباشرة

رقم	التعيين	2019	2020	2021
01	تدفقات أموال الخزينة المتأتية من الأنشطة التشغيلية.			
02	التحصلات المقبوضة من عند الزبائن.	3.453.810.954,10	1.786,888.077,82	2.522.573.591,08
03	إيصالات أخرى.	798.610.542,07	40.178.245,22	21.154.789,31
04	المبالغ المدفوعة للموردين والعاملين.	382.284.802,89	315.207.582,56	369.572.559,49
05	صرفيات أخرى.	-1.976.708.558,00	436.010.404,89	308.642.423,06
06	الفوائد والرسوم المالية الأخرى المدفوعة.	491.015,37	479.133,34	777.726,56
07	الضرائب الأخرى المدفوعة.	75.652.802,61	53.927.130,00	99.276.488,50
08	تدفقات أموال الخزينة قبل العناصر غير العادية.	5.770.701.433,30	1.884.462.882,03	1.765.459.182,78
09	عناصر غير عادية.	-	-	-
10	تدفقات أموال الخزينة المرتبطة بالعناصر غير العادية.	-	-	-
11	صافي التدفقات المتأتية من الأنشطة التشغيلية.	5.770.701.433,30	1.884.462.882,03	1.765.459.182,78
12	تدفقات أموال الخزينة المتأتية من أنشطة الاستثمار.			
13	المدفوعات عند حيازة الأصول الملموسة أو غير الملموسة.	1.554.288.515,52	1.475.094.828,48	1.854.621.608,80
14	تحصيلات تحويل الأصول الملموسة أو غير الملموسة.			-
15	المصروفات عند اقتناء الأصول المالية.			
16	تحصيلات تحويلات الأصول المالية.			
17	المنح الاستثمارية.			
18	توزيعات الأرباح وحصص النتائج المستلمة.			
19	المنتجات المالية الأخرى.	-	-	-
20	صافي تدفقات الخزينة المتأتية من أنشطة الاستثمار.	-1.554.288.515,52	1.475.094.828,48	-1.854.608,80
21	تدفقات أموال الخزينة المتأتية من أنشطة التمويل.			
22	إيصالات بعد إصدار الأسهم.			
23	الحصص والتوزيعات التي تم القيام بها.			
24	التحصيلات المتأتية من القروض.	2.661.964,93	-	-
25	تسديدات القروض أو الديون المماثلة لها.	-	-	-

المبحث الثاني: الدراسة التطبيقية لشركة توزيع الكهرباء و الغاز – غرداية-

			تلقي إعانات التشغيل.	26
			التحصيلات من خزينة المجموعة.	27
			إعادة الأموال إلى خزينة المجموعة.	28
2.543.187.000,48	1.876.421.803,02	41.757.635,81	مجموعات بين الوحدات.	29
4.600.529.518,69	3.888.014.525,62	4.389.428.260,46	الصرف بين الوحدات.	30
-2.057.342.518,21	-2.011.592.722,60	-4.345.008.659,72	صافي تدفقات أموال الخزينة المتأتية من أنشطة التمويل.	31
-	-	-	الاختلافات بسبب الأخطاء المحاسبية.	32
-2.146.504.944,23	-1.602.224.669,05	-128.595.741,94	تغير أموال الخزينة للفترة.	33
453.460.858,88	157.840.382,09	286.436.124,03	أموال الخزينة ومعادلاتها عند افتتاح السنة المالية.	34
101.885.963,64	453.460.858,88	157.840.382,09	أموال الخزينة ومعادلاتها عند إقفال السنة المالية.	35
-351.574.895,24	295.620.476,79	-128.595.741,94	تغير أموال الخزينة للفترة.	36

المصدر : من اعداد الطالبتين بناء على الوثائق المقدمة من طرف الشركة

المطلب الثاني : الدراسة التطبيقية بواسطة النسب المالية ومؤشرات التدفقات النقدية

1- الدراسة بواسطة مؤشرات تحليل السيولة.⁵

أ- نسبة تغطية النقدية :

صافي التدفقات النقدية من النشاط التشغيلي

المالي لتدفقات النقدية الخارجة للأنشطة الاستثمارية والتمويلية

ب- نسبة السيولة العامة :

الأصول الجارية

$100 \times \frac{\text{الأصول الجارية}}{\text{خصوم الجارية}}$

خصوم الجارية

مؤشرات تحليل السيولة لمؤسسة سونلغاز 2019-2021 :

2021	2020	2019	البيانات
0.441	0.54.04	0.978	نسبة التغطية النقدية

⁵ مطبوعة دروس خاصة بمقياس التحليل المالي د. لوصيف كميلية 2019,2020 ص 25/60

المبحث الثاني: الدراسة التطبيقية لشركة توزيع الكهرباء و الغاز – غرداية-

0.722	0.842	0.896	نسبة السيولة العامة
-------	-------	-------	---------------------

المصدر : من اعداد الطالبتين بناء على الوثائق المقدمة من طرف الشركة

صافي التدفق النقدي التشغيلي سنة 2019 كان يعطي 97.8% من التدفقات النقدية الخارجة الموجهة للاستثمار وكذلك الي النشاط التمويل للمؤسسة في حين لم تتجاوز هذه النسبة حدود 54.04% سنة 2020 وحدود 44.1% سنة 2021، نلاحظ ان الشركة حققت صافي تدفق نقدي موجب ، اي ساهمت في تغطية كافة الالتزامات التشغيلية ما يؤكد ان السيولة المتوفرة للشركة هي نقدية جيدة .

2- الدراسة بواسطة مؤشرات تحليل جودة الأرباح⁶.

(أ) - نسبة العائد على الأصول في التدفق النقدي التشغيلي.

نسبة العائد على الأصول في التدفق النقدي التشغيلي = $\frac{\text{صافي التدفق النقدي التشغيلي}}{\text{مجموع أصول}}$

(ب) - نسبة التدفق النقدي التشغيلي للمبيعات.

نسبة التدفق النقدي التشغيلي للمبيعات = $\frac{\text{صافي التدفقات النقدية في النشاط التشغيلي}}{\text{صافي المبيعات}}$

مؤشرات تحليل جودة الأرباح :

2021	2020	2019	البيانات
0.079	0.088	0.286	نسبة العائد على الأصول في التدفق النقدي التشغيلي
0.346	0.442	1.324	نسبة التدفق النقدي التشغيلي للمبيعات

المصدر : من اعداد الطالبتين بناء على الوثائق المقدمة من طرف الشركة

مؤشرات جودة الارباح كلها جيدة وموجبة، نجد في سنة 2019 بلغة نسبة التدفق التشغيلية للمبيعات 132.4% فاقت 100% ويرجع هذا الارتفاع قيمة التحصيلات المقبوضة من عند الزبائن والتي فاقت اجمالي المبيعات وسنة 2020 وصلت ل 64.2% و 34.6% سنة 2021 اي انخفضت على السنة السابقة بسبب حدوث انخفاض

⁶ تحليل الوضعية المالية للمؤسسة باستخدام مؤشرات التدفقات النقدية، حسين يحي، تاريخ النشر 2021/9/15

المبحث الثاني: الدراسة التطبيقية لشركة توزيع الكهرباء و الغاز – غرداية-

في قيمة التدفقات النقدية التشغيلية المقبوضة من الزبائن واجمالي المبيعات في ان واحد كما نلاحظ ان نسبة العائدات على الاصول موجبة خلال السنوات الثلاث وهذا يوضح قدرة المؤسسة المستخدمة في دور الاستغلال على توليد تدفقات تشغيلية .

3- الدراسة بواسطة مؤشرات تقييم سياسات التمويل.

(أ) - نسبة المرونة المالية.⁷

$$\text{نسبة المرونة المالية} = \frac{\text{صافي التدفقات التشغيلية}}{\text{إجمالي الديون}}$$

(ب) - نسبة هامش الربح الصافي⁸

$$\text{نسبة هامش الربح الصافي} = \frac{\text{النتيجة الصافية}}{\text{رقم الأعمال الصافي}}$$

مؤشرات تقييم سياسات التمويل :

2021	2020	2019	البيانات
0.173	0.220	0.759	نسبة المرونة المالية
-0.999	-0.900	-1.201	نسبة هامش الربح الصافي

المصدر : من اعداد الطالبتين بناء على الوثائق المقدمة من طرف الشركة

كانت المؤشرات الاخيرة متواضعة حيث كان معدل المرونة المالية سنة 2019 75% وانخفض مقارنة بالسنتين الموالتين حيث سنة 2020 كان 22% وسنة 2021 كان 17% اما بالنسبة لارباح المؤسسة فالمؤسسة لم تحقق ارباح لان النتيجة الصافية وكافة المصاريف الاخرى .

⁷ تحليل الوضعية المالية للمؤسسة باستخدام مؤشرات التدفقات النقدية، حسين يحيى، تاريخ النشر 2021/9/15

⁸ دور النسب والمؤشرات المالية في تقييم الأداء المالي للمؤسسات الاقتصادية جامعة بومرداس، ص 62.

خاتمة

خاتمة :

تعتبر قائمة التدفقات النقدية وثيقة جد مفيدة في التحليل المالي للمؤسسة كون مبدأ الإستحقاق النقدي يعطي صورة صادقة عن وضع المؤسسة المالي، ويجعلنا نكد على صحة الفرضية الأساسية لهذه الدراسة فمن خلال هذا تطرقنا في الجانب النظري المتعلق في المؤسسة وأقسامها ومهامها، اما الجانب التطبيقي تمثل في الدراسة الميدانية لمديرية توزيع الكهرباء والغاز مصلحة المحاسبة، فتبين لنا ان قائمة التدفقات النقدية ليست بالكافية لتقديم المعلومات اللازمة وإنما تقدم معلومات حول النقدية المتأتية من مختلف أنشطة المؤسسة.

نتائج الدراسة :

- بناء على الدراسة النظرية والإسقاط التطبيقي على مؤسسة سونلغاز ، يمكن أن نوجز نتائج هذا العمل فيما يلي :
- قائمة التدفقات النقدية تقدم معلومات حول قدرة المؤسسة على الوفاء بالتزاماتها وتوليد النقدية اللازمة لذلك مما ينعكس على صورتها وقيمتها السوقية
 - قائمة التدفقات النقدية لوحدها وبدون القوائم الأخرى ليست كافية لتقديم المعلومات اللازمة للمستثمرين واللدائنين والمستخدمين.
 - قائمة التدفقات النقدية ليست بديلا عن القوائم المالية الأخرى، وإنما تقدم معلومات حول النقدية المتأتية من مختلف أنشطة المؤسسة.
 - على اعتبار أن قائمة التدفقات النقدية يتم إعدادها على الأساس النقدي فذلك يساعد في إبراز الأثر النقدي لمختلف الأنشطة على الوضعية المالية للمؤسسة.
 - تساعد قائمة التدفقات النقدية في عملية إدارة التدفقات النقدية و متابعة الخطط النقدية المعتمدة من طرف المؤسسة.
 - النسب المستخلصة من قائمة التدفقات النقدية تعتبر مؤشرات دالة على الوضعية المالية للمؤسسة ومقياس للتنبؤ على نجاح أو فشل المؤسسة مستقبلا.
 - تساهم قائمة التدفقات النقدية في زيادة جودة المعلومات المحاسبية مما يسمح للمسيرين بإمكانية المقارنة التاريخية للتطورات الحاصلة داخل المؤسسة ومقارنتها مع المؤسسات الأخرى.
 - تساعد قائمة التدفقات النقدية المسيرين في اتخاذ الإجراءات والتدابير اللازمة في الوقت المناسب لمواجهة أي عسر أو فشل مالي محتمل الوقوع.

قائمة المراجع

قائمة المراجع

قائمة المراجع :

- الامر رقم 75/59 المؤرخ في 26 سبتمبر (1975 والمتضمن القانون التجاري، الجريدة الرسمية رقم 101 المؤرخة في 19 ديسمبر 1975.
- القانون رقم 02/02 المؤرخ في 05 فبراير، 2002 والمتضمن حماية الساحل وتنميته الجريدة الرسمية العدد 10 ، الصادرة في 12 فبراير 20021