

**République Algérienne Démocratique et Populaire**  
**Ministère de l'Enseignement Supérieur et de la Recherche Scientifique**

**Université de Ghardaïa**  
**Faculté des lettres et des langues**  
**Département de langue française**



**Mémoire de master**  
Pour l'obtention du diplôme de  
**Master de français**  
**Spécialité : Didactique des langues étrangères**

**Présenté par : BOUCHAREB Sara**

**Titre**

**Les difficultés de lecture rencontrées par les apprenants de  
primaire : cas des élèves de 4<sup>e</sup> et de 5<sup>e</sup> AP à Ghardaïa**

**Sous la direction de : M. TOUATI Mahmoud**

**Soutenu publiquement devant le jury :**

Mme. ELMAGBAD Yamina	MAA	Université de Ghardaïa	Présidente
M. TOUATI Mahmoud	MAA	Université de Ghardaïa	Rapporteur
M. BENHELAL Elhadi	MCB	Université de Ghardaïa	Examineur

**Année universitaire : 2022/2023**

## *Remerciements*

Mes remerciements s'adressent tout d'abord à Allah de m'avoir donné la force et la volonté pour réaliser ce travail.

Je tiens à remercier vivement, dans un premier temps, mon encadrant « M. TOUATI Mahmoud » pour sa disponibilité, ses encouragements, sa patience, et pour le grand intérêt qu'il a porté à ce travail.

Aux membres du jury « Mme ELMAGBAD Yamina » et « Dr BENHELAL Elhadi » pour le temps précieux qu'ils ont bien voulu consacrer à l'évaluation et à l'amélioration du présent travail.

Mon cercle de remerciements s'étend également à tous les employés et ouvriers de la Faculté des lettres et des langues étrangères.

Et pour finir, un mot de remerciement aux amis et à tous ceux qui m'ont aidé de près ou de loin, même avec un mot gentil ou une supplication.

## *Dédicace*

Je dédie ce travail à :

Mes parents, surtout ma mère

Pour leur soutien, leurs encouragements et leurs sacrifices, sans lesquels je  
n'aurais jamais atteint ce stade.

Mes chers frères

(Yassin, Adel, Sofyan, Oussama, Youssef Al-Sadiq)

Mon petit poussin (Ghaith)

Ma chère tante et mes chers oncles

(Lakhdar, Belkacem, Mohamed)

Mon seul oncle

(Mohamed) et ses enfants

Ma grand-mère et mon grand-père

Mes chères cousines

(Maryam, Siham, Habiba, Salsabil)

Ma chère et proche amie

(Djihad)

**Table des matières**

<b>Introduction générale.....</b>	<b>7</b>
<b>Chapitre I : Conceptions de la lecture .....</b>	<b>12</b>
<b>Introduction.....</b>	<b>13</b>
<b>1. Qu'est-ce que la lecture ?.....</b>	<b>13</b>
<b>1.1. L'importance de lecture.....</b>	<b>14</b>
<b>1.2. Les types de lecture.....</b>	<b>16</b>
<b>2. Les méthodes d'enseignement/apprentissage de la lecture.....</b>	<b>18</b>
<b>2.1. Les méthodes synthétiques.....</b>	<b>18</b>
<b>2.2. Les méthodes analytiques.....</b>	<b>19</b>
<b>2.3. La méthode mixte.....</b>	<b>20</b>
<b>3. Les difficultés d'apprentissage de la lecture.....</b>	<b>21</b>
<b>3.1. Facteurs psychologiques.....</b>	<b>21</b>
<b>3.2. Facteurs éducatifs.....</b>	<b>21</b>
<b>3.3. Les troubles de fluidité.....</b>	<b>21</b>
<b>3.4. Les trouble de compréhension.....</b>	<b>22</b>
<b>3.5. Les troubles d'identification de mots.....</b>	<b>23</b>
<b>4. Les signes d'échec en lecture.....</b>	<b>23</b>
<b>4.1. Les signes d'une mauvaise lecture.....</b>	<b>24</b>
<b>4.2. L'enseignant.....</b>	<b>24</b>
<b>4.3. Les parents.....</b>	<b>24</b>
<b>Conclusion.....</b>	<b>24</b>
<b>Chapitre II : Analyse des données et interprétation des résultats.....</b>	<b>26</b>
<b>Introduction.....</b>	<b>27</b>
<b>1. Description du questionnaire.....</b>	<b>27</b>
<b>2. Analyse et interprétations des résultats.....</b>	<b>27</b>
<b>2.1. Analyse du questionnaire.....</b>	<b>27</b>
<b>3. Analyse de la séance de lecture.....</b>	<b>40</b>

## *Table des matières*

---

3.1. Analyse de la grille d'observation.....	40
3.1.1. La grille d'observation des 4è AP.....	40
3.1.1.1. Lecture oralisée.....	41
3.1.1.2. La correspondance phonie- graphie.....	42
3.1.1.3. Identification des composantes sonore de la langue.....	43
3.1.1.4. La compréhension.....	43
3.1.2. La grille d'observation des 5è AP.....	45
3.1.2.1. Lecture oralisée.....	46
3.1.2.2. La correspondance phonie- graphie.....	46
3.1.2.3. Identification des composantes sonore de la langue.....	47
3.1.2.4. La compréhension.....	47
4. Comparaison des résultats.....	48
Conclusion .....	48
Conclusion générale.....	50
Bibliographie.....	54
Annexes.....	57

## **Liste des tableaux**

<b>Tableau 01-La durée d'expérience des enseignants.....</b>	<b>22</b>
<b>Tableau 02 – Les difficultés dans la séance de lecture.....</b>	<b>26</b>
<b>Tableau 03- L'interaction des élèves à l'activité du lecteur.....</b>	<b>32</b>

## Liste des figures

FIGURE-01- La méthode d'enseigner.....	23
FIGURE-02- La façon de lire.....	24
FIGURE-03- Les difficultés de lecture.....	27
FIGURE-04- Niveau de difficultés en lecture.....	28
FIGURE-05- L'intérêt des élèves à l'activité de lecture.....	32
FIGURE-06- L'attitude des élèves lors de la séance de lecture.....	33
FIGURE-07- Analyser et interpréter des résultats.....	35
FIGURE-08- Analyser et interpréter des résultats.....	39

# *Introduction générale*



### **Introduction**

La lecture n'est qu'un processus basé sur l'acquisition de connaissances ; d'ailleurs cet acte de lire se base principalement sur le déchiffrement de plusieurs symboles et signes appelés lettres pour créer un mot qui a un sens, puis pour former une phrase et ainsi de suite. Afin d'atteindre un certain stade de la connaissance et de la compréhension, la lecture fait partie des parties du langage qui sont les moyens de communication entre les gens. Ainsi, la langue se compose de plusieurs symboles et marqueurs appelés lettres et chiffres, et ces lettres et chiffres sont en circulation et sont connus des gens pour la communication.

La lecture est l'un des moyens d'obtenir de l'information de l'expéditeur, auteur ou expéditeur de cette lettre, afin d'informer et de comprendre le sens désiré. La lecture est aussi le moyen d'apprendre, d'éduquer et de communiquer les gens à travers les âges et les civilisations en sachant ce qui a déjà été obtenu par les gens en récupérant ces informations.

Par ailleurs, la lecture à l'école primaire constitue une grande partie de la vie scolaire, notamment dans l'apprentissage du français langue étrangère. Cette langue a suscité une grande importance dans l'école algérienne, et elle est devenue l'une des bases de l'apprentissage, là que la langue française enseignée dès la troisième année du primaire. Néanmoins conformément les enseignants de domaine, Les apprenants qui ont eu l'opportunité de vivre cette expérience présentent des difficultés d'apprentissage.

L'expression "apprendre à lire" est souvent mal interprétée par les éducateurs et les soignants qui pensent qu'elle se rapporte simplement à la compétence technique de reconnaître, décoder et réciter couramment un texte écrit, qu'il soit imprimé sur papier ou manuscrit. En effet, la compétence de lecture implique la capacité de discerner des mots, des phrases et des présentations graphiques et de les transformer en langage. Une quantité considérable de temps et d'efforts est investie par les éducateurs et les apprenants pour maîtriser cette compétence précieuse, s'étalant sur plusieurs mois d'études.

D'autre part, la compréhension simple ne suffit pas ; le simple fait de compter n'équivaut pas à des prouesses sportives. Pour exceller sur ces sujets, il est nécessaire de comprendre et les concepts de base. L'objectif principal de faire apprendre à quelqu'un à lire est de faciliter une réponse cognitive au texte qu'il rencontre. Il ne suffit pas de reconnaître simplement les mots sur une page ; le lecteur doit être capable de s'engager et d'analyser le contenu.

L'élève essaie de comprendre l'idée des autres contenue dans le texte qu'il a lu. Cette idée est exprimée oralement, à son tour, s'il lit une lecture détaillée ou lit en silence.

Certes, l'apprentissage de la lecture et de son utilisation est représenté par des étapes successives d'acquisition qui sont :

- ❖ L'apprentissage sensori-motrice préalable : L'ouïe et la vue, et c'est principalement.
- ❖ Développement du langage : correction de la prononciation.
- ❖ Acquisition des mécanismes de base.
- ❖ Correction de la lecture orale et capacité à lire couramment sans dyslexie ni trébuchement.
- ❖ Compréhension de lecture et sens des mots.

Notre recherche se base sur l'étude des problèmes que rencontrent les élèves de 4 et 5 AP dans l'apprentissage de la lecture. Nous avons choisi comme échantillon les élèves de l'école d'Al Sayed Sheikh Bouamama à Metlili, Ghardaïa.

Nous avons choisi ce sujet comme thème de recherche, pour la simple raison que le thème de la lecture est très intéressant ; et qu'il touche un sujet très important dans le quotidien de nos élèves. Parmi les raisons pour lesquelles nous avons choisi aussi ce sujet figurent les problèmes ou les difficultés de lecture rencontrées par les élèves de quatrième et de cinquième année primaire, mais dans nos jours ces difficultés ont été éliminées.

De ce fait, on peut poser comme problématique à cette recherche la question suivante :

Quelles sont les difficultés de lecture rencontrées par les élèves de 4<sup>e</sup> et de 5<sup>e</sup> AP ? Et comment peut-on les remédier et aider les apprenants à s'améliorer ?

Afin de répondre à cette problématique, nous pouvons suggérer les hypothèses suivantes :

- ❖ Les difficultés de lecture pourraient rendre les élèves lents et incapables de bien lire, et cela affecte également sur leur réussite scolaire en langue française.
- ❖ Cela pourrait affecter la compréhension des mots, puisqu'il sera difficile pour l'élève de comprendre le sens du mot s'il ne le lit pas bien.
- ❖ Il serait possible que la complexité de la langue soit un facteur contribuant à la difficulté de la lecture. En effet, les élèves qui apprennent une langue possédant des structures grammaticales complexes dont la langue maternelle est significativement différente de la langue d'enseignement peuvent rencontrer des difficultés en lecture.

Notre étude s'appuie principalement sur la recherche des causes et les types des difficultés, pour ajouter à l'observation des élèves à travers en activité de lecture du texte et de l'expression en français. Ici, nous savons où se situe ce déséquilibre dans la mauvaise lecture chez les élèves, également à travers les réponses des enseignants aux questionnaires que nous avons effectué.

Notre objectif dans cette recherche est de démontrer et d'expliquer ces difficultés, de mentionner leurs types et de suggérer des solutions pour sortir de ces difficultés.

Pour ce faire, notre travail sera articulé sur deux chapitres. Dans le premier chapitre, qui est l'aspect théorique, nous discuterons la définition de la lecture et ses types, en plus de son importance.

Après cela, nous évoquerons les difficultés de lecture et où se situent ces difficultés et mentionnerons leurs causes, puis nous expliquerons les signes d'échec en lecture chez les élèves.

Par la suite, le deuxième chapitre sera consacré à l'analyse des données. Nous analyserons dans un premier lieu les données et les résultats que nous avons obtenus grâce à un questionnaire adressé aux enseignants de primaire. Enfin, nous analyserons la grille d'observation relative à la séance de lecture pour les élèves de quatrième et de cinquième année primaire.

# *Chapitre I*

## *Conceptions de la lecture*

### Introduction

Le thème de difficultés de lecture chez les élèves du primaire apprenant le français comme langue étrangère est un sujet de préoccupation pour les spécialistes, enseignants et parents, tant de chercheurs se sont penchés sur ce sujet complexe.

Pour ces raisons, nous essaierons dans ce chapitre d'expliquer ce sujet de manière fluide et détaillée en présentant quelques définitions et concepts sur la lecture. Ainsi, beaucoup de chercheurs et écrivains ne se mettent pas d'accord sur un concept. Mais au début la définition nous apparaît claire, car certains pensent que lire c'est apprendre à lire puis lire. D'autres voient la lecture comme apprendre à lire et à comprendre le contenu du texte en même temps. Le reste croit que les lecteurs sont une intégration des sens (l'oreille et l'œil), du cerveau dans le choix du texte.

Plus tard, nous mentionnerons ses types de la lecture. Après nous discuterons sur les difficultés de lecture et comment ces difficultés se manifestent, en plus d'identifier les signes de leur difficulté.

### 1. Qu'est-ce que la lecture ?

La lecture est un processus cognitif qui implique la compréhension et l'assimilation du matériel écrit par le lecteur, ce qui en fait une activité hautement interactive entre le lecteur et l'écrivain.

Larousse (1877) définit la lecture est « *lecture notion de lire, pour elle, c'est un art. Non-seulement la lecture est un art, mais elle est peut-être la plus difficile et certainement la plus rare de tous les arts* » (p.1046)

Le nouveau petit robert (1993) exprime que la lecture « *action matérielle de lire, de déchiffrer (ce qui est écrit)* » (p.1267)

L'auteur dit sur la lecture « *la lecture est un acte de création permanente* » (Pennac, 1992, p. 10)

Albat (1925) montre que « *la lecture est la grande de créatrice des vocations littéraires. On lit, à force de lire, l'envie vous pend aussi d'écrire* » (p.5)

A partir de ces définitions et citations, on peut déduire que la lecture est l'art de découvrir toutes les connaissances et les informations. Elle aide également à développer l'équilibre linguistique du lecteur. En effet, ce dernier peut apprendre également un nouveau vocabulaire qu'il ne connaissait pas et dont il ignore le sens.

De plus, la lecture est un moyen d'obtenir des informations de l'émetteur ou l'enseignant de ce message, afin de ressentir et de comprendre le sens requis. Ajoutons à cela que, la lecture est un moyen d'apprentissage, de culture et de communication entre les personnes à travers les époques et les civilisations, en connaissant les informations auxquelles les gens sont parvenus auparavant, en récupérant ces informations. Donc elle ouvre de nombreux horizons au lecteur pour acquérir plus de connaissances.

L'acte de lire n'est pas simplement une activité solitaire, mais peut être une expression de son identité et de son lien avec la société et des valeurs plus larges. Grâce à la lecture, ses préférences personnelles prennent forme et l'exposition à diverses perspectives enrichit sa vision. Qu'elle approuve ou désapprouve le contenu, la lecture permet une compréhension et une appréciation plus profondes des différents goûts. La lecture peut être une expérience transformatrice qui transmet des connaissances sur soi et sur les autres. Essentiellement, il a le potentiel de mener à la croissance et au développement personnels. (IBTISSEM, 2021, p. 482)

### **1.1. L'importance de la lecture**

L'importance de la lecture réside dans sa capacité à enrichir le vocabulaire, améliorer la concentration et aiguïser la perception auditive.

L'enfant a la possibilité d'explorer de vastes mondes dès son plus jeune âge, aidé par le matériel de lecture fourni par les parents. Partager une histoire avec un enfant est une expérience délicieuse qui favorise le développement du langage et affine des compétences qui s'avéreront précieuses lorsqu'il entamera son parcours de lecture, dans quelques années. (Morin, 2019, paragr.1)

Il est également important de mentionner l'importance de la lecture on quelques points :

- ❖ La lecture éduque l'individu et développe ses compétences, car elle est pour lui l'un des moyens d'acquérir la compétence individuelle, qui l'aide à bien jouer son rôle dans sa société.
- ❖ C'est l'un des moyens de communication de base pour apprendre et connaître l'autre et transférer les informations, les expériences et les enseignements tirés de celui-ci.
- ❖ Elle joue un rôle majeur dans le processus de revalorisation individuelle dans la vie d'une personne, en raison des connaissances et des expériences qu'elle procure et qui ont été transmises entre les peuples de diverses cultures humaines.
- ❖ La lecture est l'un des moyens utilisés dans le divertissement, car des moments heureux peuvent être passés à explorer et à lire des livres légers ou des romans et des histoires.
- ❖ La lecture augmente les proportions de la production littéraire, ce qui améliore et fait progresser la vie artistique, car de nombreux chefs-d'œuvre et classiques du cinéma mondial ont été transformés en œuvres cinématographiques ou théâtrales.

Tout cela et en plus, la lecture est un désir de science et de connaissance qui dure toute une vie, surtout si une personne s'y habitue dès son plus jeune âge et en fait un passe-temps. La lecture est un rythme quotidien indispensable, et on ne peut même pas le quitter dans les circonstances les plus difficiles. Il est également possible de continuer à lire pendant de longues périodes en gardant des livres à portée de main. Et fixer certaines heures pour s'asseoir et profiter de la lecture d'un livre.

Quant aux élèves, cela les aide à améliorer leurs compétences et à développer beaucoup d'aspects chez eux, nous les citons comme suit :

- ❖ Le développement de la personnalité de l'élève et le développement de son côté scientifique, intellectuel et culturel.
- ❖ Elle augmente l'équilibre linguistique, afin que chaque élève qui lit de nouveaux livres apprenne un nouveau vocabulaire.



- ❖ Elle augmente la confiance en soi de l'élève, de sorte qu'il se développe plus et développe sa personnalité et renforce les aspects mentaux, intellectuels et cognitifs, plus il devient confiant dans ses capacités.

### **1.2. Les types de la lecture**

La lecture est une nourriture pour l'esprit et l'âme, grâce à laquelle une personne peut obtenir une énorme quantité d'informations qui lui permettent de développer et de développer son esprit et sa mémoire. La lecture a de nombreux types différents, et ces types facilitent le processus de lecture, en particulier pour les débutants, et nous mentionnerons ces types comme suit :

#### **1.2.1. La lecture studieuse**

Il s'agit d'une lecture attentive visant à extraire un maximum d'informations. A la fin de la prise de notes et à l'aide du crayon à la main, le lecteur essaie d'extraire plus d'informations sous forme de notes capturées. (AMINA, 2017, p. 26)

#### **1.2.2. La lecture active**

Cette lecture se caractérise par un aller-retour entre le texte et l'objet à produire, et elle est effectuée par la personne occupée à effectuer des actions à partir du texte contenant les consignes. Prenons un exemple où une personne est en train de préparer un plat à partir d'un texte contenant des instructions ou des recettes. (AMINA, 2017, p. 27)

C'est aussi un processus ou une technique dans le but de participer activement au texte que l'élève lit, et la plupart du temps ce que l'élève lit passivement, c'est-à-dire qu'il prend l'information qu'il lit sans remettre en cause sa validité et sans établir de contacts personnels avec le texte, quand il lit passivement Il ne gagne pas autant à lire qu'à lire activement.

### **1.2.3. La lecture analytique**

C'est l'étude de tous les points spécifiques du texte, demandant à l'apprenant de formuler des hypothèses. L'activité guide les apprenants à explorer le texte avec des objectifs établis en répondant à des questions pré-posées. Ce type de lecture analytique vise une interprétation systématique du texte. (AMINA, 2017, p. 27)

### **1.2.4. Lecture silencieuse**

C'est la lecture qui dépend principalement des yeux, car est une lecture qui ne produit aucun son, qu'il soit aigu ou grave. le lecteur ne bouge pas les lèvres lorsqu'il lit en silence, et ce type de lecture est utilisé à différents stades éducatifs, mais dans des proportions variables.

La lecture silencieuse présente de nombreux avantages, notamment :

- ❖ La lecture silencieuse est l'une des façons d'acquérir des connaissances et le lecteur prend plaisir à les lire.
- ❖ La méthode qui amène les lecteurs à se concentrer sur la lecture et à limiter l'esprit aux informations qu'il lit est la lecture silencieuse, et il peut les comprendre plus précisément et plus rapidement.
- ❖ C'est plus facile et plus accessible que la lecture à voix haute. Parce qu'il débarrasse le lecteur de la prononciation lourde et des signes de syntaxe et de formation.

### **1.2.5. Lecture à haute voix**

C'est le contraire de la lecture silencieuse, elle est basée sur la prononciation des lettres et leur extraction de leurs syllabes. La réalité de la pause correcte et de la lecture correcte dépourvue de toute erreur doit être respectée, cela dépend de la lecture à haute voix et en exprimant les significations lues.

### **1.2.6. Lecture d'écoute**

Cette lecture diffère de la lecture à haute voix et silencieuse en ce qu'elle ne dépend que du processus d'audition et reçoit ce qui est entendu des autres, et cette méthode est utilisée à tous les stades éducatifs sauf au stade élémentaire. Il présente de nombreux avantages et avantages pour l'élève qui sont :

- ❖ C'est un bon moyen d'entraîner les élèves à bien écouter, à limiter leur esprit à ce que dit l'orateur et à avoir une vitesse de compréhension élevée.
- ❖ C'est un bon moyen de révéler les différents talents et capacités des élèves, et toutes les différences entre élèves sont connues.
- ❖ Il est considéré comme un moyen efficace pour les aveugles de recevoir les connaissances appropriées et il est utilisé dans les stages universitaires, les études de grenier et les conférences.

### **2. Les méthodes d'enseignement/apprentissage de la lecture**

Plein des méthodes ont été proposées et nous choisissons les méthodes de représentation les plus connues, à savoir les méthodes synthétiques, les méthodes analytiques et les méthodes mixtes ou éclectiques. On les explique dans les lignes qui suivent :

#### **2.1. Les méthodes synthétiques**

La nature alphabétique de l'apprentissage des langues commence par les plus petites unités, telles que les lettres, les sons et les syllabes, et progresse vers des unités plus grandes. L'apprenant doit s'engager dans la combinaison et la synthèse de ces unités. La formation de syllabes, de mots, de phrases et de textes est obtenue grâce à la combinaison de lettres. Le décodage des textes (artificiels) est prioritaire dans l'enseignement de la lecture par cette méthode. La technique d'enseignement se concentre sur l'enseignement aux élèves d'identifier les lettres et les sons, en simplifiant la lecture. Cependant, cette méthode a été critiquée pour ses limites. (Mounir, 2022, p. 347)

Il existe trois façons de parler de l'orthographe mot à mot : par ordre alphabétique, par sons phonétiques ou par syllabes.

**2.1.1. La méthode alphabétique :** La méthode de l'alphabet pur est un moyen d'apprendre à épeler des mots et des phrases. Vous apprenez d'abord les noms des lettres, puis apprenez à épeler des mots de 2, 3, 4 ou 5 lettres en utilisant ces noms de lettres. (Edward, 2021, paragr.1)

**2.1.2. La méthode phonétique :** la synthèse ne se fait plus à partir de lettres, mais à partir de phonèmes. Là encore, la méthode part d'éléments simples

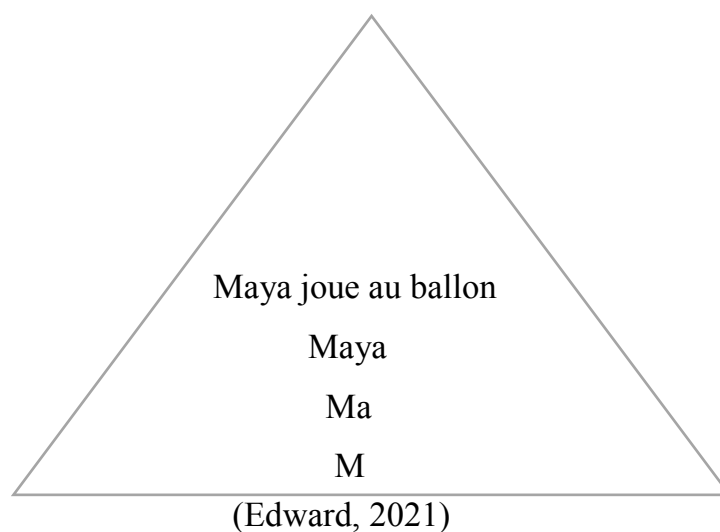
(phonèmes) et atteint des éléments plus complexes (syllabes ou mots) (Edward, 2021,paragr.1)

**2.1.3. La méthode syllabique :** Cette méthode de lecture utilise des syllabes pour former des mots. Les enfants ne lisent que des mots composés de syllabes qu'ils connaissent. Les méthodes synthétiques supposent que les enfants doivent apprendre à lire en apprenant d'abord à identifier les relations entre les lettres, puis en développant une aisance à lire. (Edward, 2021,paragr.1)

### 2.2. Les méthodes analytiques

L'approche analytique s'intéresse plus à comprendre le sens d'une phrase qu'à simplement comprendre les lettres qui la composent. Cela commence par le concret, remonte jusqu'à l'abstrait, et le sens l'emporte toujours sur le signe. (Edward, 2021, paragr.2)

Par exemple :



Lorsque l'enfant voit des similitudes et des différences entre les mots, il apprend à décomposer les mots en unités plus petites. C'est ainsi qu'il comprend comment les mots sont prononcés et écrits. C'est ce qu'on appelle les « méthodes analytiques », car l'accent est mis sur la compréhension du sens d'une phrase et des mots individuels qu'elle contient. (Edward, 2021,paragr.2)

Plusieurs méthodes émergent de ces méthodes :

### **2.2.1. La méthode de mot**

Cette méthode commence par apprendre à l'élève à prononcer un seul mot associé à une image pointant vers lui, et il répète la prononciation plusieurs fois jusqu'à ce qu'il ait une image et un son. Après que l'enseignant s'est assuré que l'élève a mémorisé le mot, il lui montre un autre mot, et ainsi de suite, et lorsque l'élève a un ensemble de mots, l'enseignant les insère dans une phrase utile, comme le chat boit du lait. Devant les élèves, l'enseignant répète le mot désignant l'image pour s'assurer que les élèves la maîtrisent.

### **2.2.2. La méthode de phrase**

Cette méthode est liée à la méthode du mot dans la base sur laquelle elle fonctionne, qui est l'intérêt du sens, étant donné que le mot est l'unité de sens. Mais elle tend à utiliser la phrase au début, étant donné que la phrase dans différentes langues est l'unité naturelle de l'idée et non le mot unique. Et il est nécessaire de construire sur cette unité et la phrase dans son ensemble complet, et comprendre les collègues avant les détails est une chose normale. En conséquence enseigner la lecture commence par la phrase, puis ses mots, puis ses lettres et sons.

### **2.3. La méthode mixte**

En associant méthodes analytiques et synthétiques, l'approche mixte permet une entrée multiforme dans l'écriture. Au fur et à mesure que les élèves construisent du sens à partir d'un texte, ils ont le choix : apprendre les mots dans leur ensemble ou les décomposer en composants plus petits ? Malheureusement, cette ambiguïté peut mener à la confusion et à l'hésitation chez certains élèves, entravant leur autonomie et leur endurance à la lecture. Ce problème persiste souvent tout au long de l'année et doit être résolu pour assurer la réussite des élèves en littératie. (Edward, 2021, paragr.2)

### **3. Les difficultés d'apprentissage de la lecture**

Les difficultés de lecture sont connues comme faisant partie du problème des difficultés d'apprentissage, dans lequel une personne souffre de l'incapacité de lire, d'épeler des mots, d'écrire et de parler.

Il n'y a pas de relation entre le trouble de la dyslexie et l'intelligence de l'élève, car l'élève est assez intelligent et étudie dur, mais il souffre du problème de la liaison des lettres dans la façon dont elles sont prononcées. Les causes de ces difficultés peuvent être psychologiques ou environnementales, sociales ou éducatives, et ces raisons affectent l'apprentissage de la lecture de l'élève.

#### **3.1. Facteurs psychologiques :** qui sont :

- ❖ La présence de troubles du langage chez l'élève, de sorte qu'il souffre de la capacité de comprendre l'écoute, de comprendre les mots, de prononcer correctement et de construire des phrases.
- ❖ La présence de troubles cognitifs, tels que : la faible capacité de l'élève à se concentrer sur le contenu imprimé devant lui, sachant que l'attention affecte les différentes activités mentales de l'élève, ainsi que sa capacité à en percevoir le sens.
- ❖ Mauvaise capacité à se souvenir et à comprendre les mots et faible pour l'élève, de sorte qu'il a des difficultés à traduire et à comprendre les mots.

#### **3.2. Facteurs éducatifs :** qui sont :

- ❖ Le nombre d'élèves dans la classe, et leur densité.
- ❖ Transférer un élève d'une école à une autre, peu importe les raisons.
- ❖ La personnalité du professeur, et sa capacité à traiter avec les étudiants.

#### **3.3. Les troubles de fluidité**

Presque tous les élèves seront capables d'utiliser les règles de correspondance lettre-son et d'identifier les mots avec précision lorsqu'ils reçoivent des instructions structurées. Mais la plupart des personnes ayant des difficultés persistantes échouent à passer à l'automatisation. Malgré une intervention continue, la fluidité reste souvent faible chez les élèves ayant de graves troubles de la lecture. D'après les recherches, l'intervention dépend de la capacité initiale de l'élève. Interventions appropriées pour les personnes de petite

taille autour du 30e centile Des groupes peuvent être mis à disposition pour participer aux moyennes des élèves. Plusieurs autour du 10e centile, intervention appropriée, plus Des groupes plus longs et plus petits peuvent améliorer la fluidité mais restent en dessous de la moyenne. Pour les élèves se situant autour du 2e centile, une intervention intensive semble modifier relativement peu la fluidité. (Giasson, 2011, p. 366)

Pourquoi est-il si difficile d'améliorer la fluidité chez les élèves ayant des problèmes persistants ? Prenons l'exemple de la sixième année. Ses problèmes d'identification des mots ont commencé dès qu'il a commencé à écrire.

Année 1 où les enfants apprennent à identifier les mots. En 1re et 2e année, cet élève était incapable d'identifier correctement les mots, donc un mécanisme d'auto-apprentissage a été utilisé pour créer un dictionnaire d'orthographe et généralisé au niveau scolaire. Je ne pouvais pas reconnaître les mots rapidement. Cet élève de 3e année n'a pas encore maîtrisé les compétences de décodage et a un dictionnaire d'orthographe très limité. Il est sec pour lui d'identifier les mots, donc il lit très peu. À la fin de l'école élémentaire, cet élève avait raté des centaines de milliers d'occasions être incapable de lire les mots, il est difficile de rattraper toutes les occasions manquées. Ces élèves doivent produire des représentations orthographiques solides afin qu'ils puissent facilement reconnaître les mots. Il faut aussi apprendre à passer de la lecture mot à mot à la lecture à voix haute. Des activités de type écho-lecture peuvent leur être bénéfiques : Le tuteur lit une série de mots et l'élève répète ce qu'il a lu jusqu'à la fin de la phrase. Ensuite, le tuteur augmente ensuite progressivement la longueur de l'unité (1 ligne ou 1 phrase). Ces interventions ne sont efficaces que si elles garantissent que les élèves ont de multiples occasions de lire le texte chaque jour à un niveau d'autonomie. (Giasson, 2011, p. 366)

### **3.4. Les troubles de compréhension**

Les problèmes de reconnaissance de mots affectent la compréhension lecteur. Cependant, on observe que certains élèves ont des problèmes. La clé de la reconnaissance des mots est que vous pouvez souvent comprendre la moitié du

texte, surtout s'il n'y a pas de limite de temps. Que se passe-t-il après cela ? L'explication vient du phénomène de compensation. (Giasson, 2011, p. 367)

Lorsqu'un enfant écoute quelqu'un lire, il n'a aucun contrôle sur la vitesse à laquelle l'information lui est transmise, contrairement à lorsqu'il lit. C'est en partie l'explication pour laquelle un mauvais lecteur peut réussir à comprendre un texte en ajustant sa lecture. Ensuite, il utilise la "compensation", c'est-à-dire les actions qui les aider à réussir, comme lire lentement, lire à haute voix ou relire. Cependant, la stratégie de compensation dépend de la motivation de l'étudiant. Dans une étude a été menée auprès d'élèves très difficiles à lire, des chercheurs ont montré que les élèves qui trouvent un texte intéressant ont tendance à utiliser vont souvent à des stratégies de compensation et pour bien comprendre le texte, puis que les personnes qui ne trouvent pas le texte intéressant sont moins susceptibles d'utiliser compensation et moins bonne compréhension du texte. (Giasson, 2011, p. 367)

### **3.5. Les troubles d'identification de mots**

Si vous demandez aux élèves qui ont des difficultés persistantes, ce qui fait difficile à lire, ils répondront : les termes. Si vous leur demandez ces bons lecteurs, ils diront qu'ils connaissent tous les mots. Depuis les difficultés les persistances sont principalement liées à l'incapacité d'identifier les mots, les interventions devraient cibler ce domaine en priorité. (Giasson, 2011, p. 364)

### **4. Les signes d'échec en lecture**

Les symptômes de l'incapacité à lire sont représentés par le retard d'élocution de l'élève, surtout avant d'entrer à l'école, et il apprend lentement de nouveaux mots. De plus, en ce qui concerne la formation de phrases et de mots, il a du mal à le faire. En plus, il y a problèmes pour se souvenir des lettres, des chiffres, des couleurs ou pour les nommer. Et quand il entre à l'école, ces difficultés augmentent, qui sont représentées dans :

- ❖ Incapacité à prononcer des mots inconnus.
- ❖ Difficulté à trouver le mot juste ou à former des réponses aux questions.
- ❖ Difficulté à lire, y compris la lecture à haute voix.



- ❖ Passer plus de temps que d'habitude à accomplir des tâches qui impliquent la lecture.

### **4.1. Les signes d'une mauvaise lecture**

Les symptômes d'une mauvaise lecture sont :

- ❖ Difficulté à absorber de nouveaux mots.
- ❖ Difficulté à comprendre le sens des mots.
- ❖ Incapacité à former une phrase simple.
- ❖ Très lent à acquérir des compétences en lecture (balbutie et lit lentement).
- ❖ Confond les mots qui se prononcent de la même manière.
- ❖ Il a beaucoup de mal à apprendre une langue étrangère.

### **4.2. L'enseignant**

La méthode d'enseignement de l'enseignant peut être la mauvaise, car il ne se concentre pas sur les élèves qui ont des difficultés à lire et n'essaie même pas avec eux de remédier à ce défaut ou de changer de méthode d'enseignement si c'est la raison de cet échec. L'enseignant est persuadé que tous les élèves ont le même niveau et qu'ils sont capables de lire couramment sans l'aide de personne.

### **4.3. Les parents**

La plupart des parents ne se soucient pas de la capacité de lecture de leur fils et ne remarquent pas s'il a progressé dans la lecture ou souffre encore de ces difficultés. Ils négligent aussi l'aspect scolaire de leurs enfants. Ils ne se soucient même pas de savoir s'ils ont réussi ou non dans leurs études, et ils placent toute la responsabilité sur l'école et l'enseignant.

## **Conclusion**

Dans ce chapitre, nous avons abordé la définition de la lecture et son importance dans le milieu scolaire, puis les différents types de lecture.

Nous avons également mentionné les différentes méthodes d'enseignement de la lecture, ainsi que les difficultés auxquelles l'élève fait face lors de l'apprentissage

de la lecture. A travers tout cela, il est dit que la lecture a une grande importance dans la vie de l'élève.

Il ne s'agit pas d'un jeu de réflexion ou autre. Lire signifie déchiffrer des mots et comprendre un texte écrit, l'enfant doit donc découvrir et maîtriser le code écrit. Pour ce faire, l'enseignant doit suivre par des méthodes d'enseignement de la lecture lui ouvrant la voie et l'aide en plus de lui proposer des activités qui motivent l'élève à lire.

## *Chapitre II*

# *Analyse des données et interprétation des résultats*

### **Introduction**

Dans ce chapitre, nous allons révéler le rôle des activités de lecture et leur impact sur le développement des compétences langagières, notamment dans l'apprentissage de la lecture pour les élèves de 4<sup>e</sup> et de 5<sup>e</sup> année du primaire en français langue étrangère.

Après, nous étudierons les résultats obtenus en analysant le questionnaire qui a été adressé aux enseignants et la grille d'observation pour les élèves. Nous interpréterons et analyserons ensuite ces données, et nous discuterons où se situent ces difficultés chez les élèves pour démontrer comment les enseignants y font face.

#### **1. Description du questionnaire**

Nous avons préparé ce questionnaire pour rechercher précisément les raisons auxquelles les enseignants sont confrontés pendant les cours de lecture, nous leur avons donc demandé où se trouvaient les difficultés et la façon dont les élèves lisent.

Ce questionnaire est composé de questions ouvertes et QCM. Il y a 8 questions à choix multiples et 3 questions à réponses ouvertes.

Ce questionnaire est très important pour connaître l'étendue des difficultés rencontrées par les enseignants avec leurs élèves dans les séances de la lecture, et il est considéré comme un outil de collecte de données d'une extrême précision.

#### **2. Analyse et interprétations des résultats**

##### **2.1. Analyse du questionnaire**

Normes proposé		Résultats	Pourcentage
Sex	Féminin	22	79%
	Masculin	6	21%

## Chapitre II : analyse des données et interprétation des résultats

Expérience	Plus 5 ans	17	61%
	Moins 5 ans	11	39%

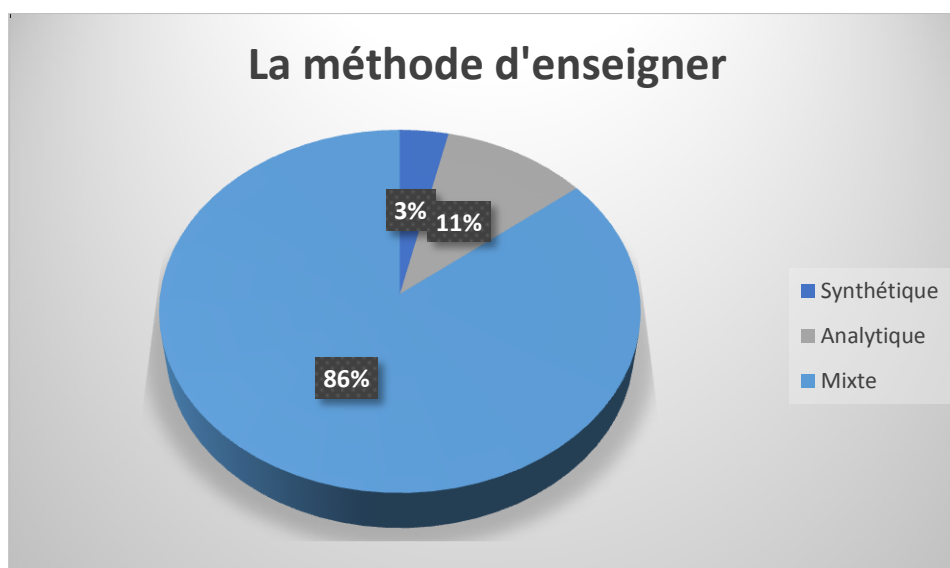
**Tableau 01- La durée d'expérience des enseignants**

A travers ce tableau, on remarque que la majorité des enseignants sont des femmes, puisque leur nombre est de 22, elles représentent 79%, alors qu'il existe une petite catégorie d'hommes, puisque leur nombre est de 6, représentent 21%. Nous concluons donc que les femmes représentent le plus grand échantillon dans le questionnaire que nous leur avons envoyé.

Quant à la durée d'expérience dans l'enseignement, on constate qu'il y a 17 enseignants ayant une expérience de plus de cinq ans, ils représentent 61%, tandis que les enseignants ayant moins d'expérience de moins de cinq ans, leur nombre est de 11, ils représentent 39%.

Ces deux questions nous permettent d'avoir une idée générale sur certains éléments des personnes qui ont répondu à ce questionnaire, et ainsi nous concluons que les femmes sont les plus nombreuses et ont plus d'expérience en éducation.

**Qu°1 :** Quelle est la méthode que vous utilisez dans la séance de la lecture ?



**FIGURE-01- La méthode d'enseigner**

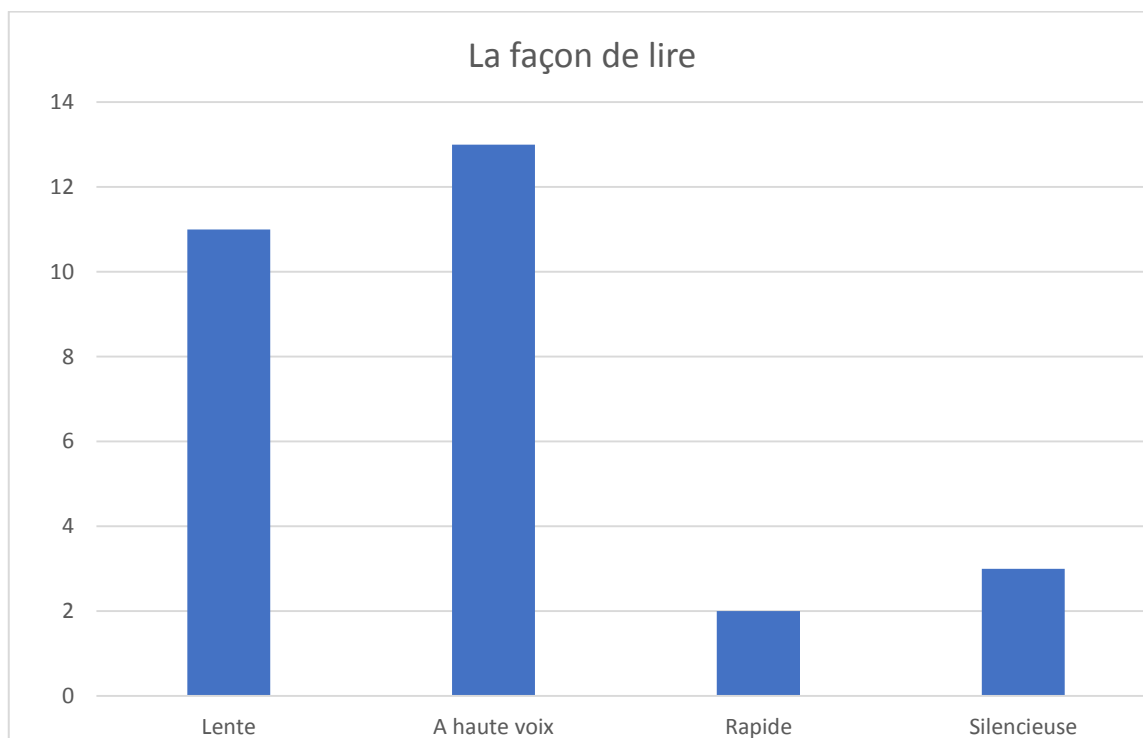
C'est un graphique en diagramme circulaire représente les méthodes que les enseignants utilisent dans les cours de lecture, et ces méthodes les aident beaucoup dans l'enseignement de la lecture. Nous remarquons que la plupart des enseignants utilisent la même méthode, tandis que d'autres diffèrent d'eux.

On constate que 11 des enseignants, représentent 86% utilisent la méthode mixte, alors que 3 des enseignants, représentent 11% utilisent la méthode analytique. Quant à la méthode synthétique, nous remarquons que 1 des enseignants seulement, représentent 3% l'utilisent.

La plupart des enseignants ont choisi la méthode mixte "semi-globale" car c'est la méthode la plus adaptée à l'enseignement de la lecture, en particulier pour les débutants et les élèves du primaire, car elle combine les deux méthodes. Alors que la méthode mixte dépend de la division et de l'assemblage de mots, et des images d'animaux ou d'objets y sont utilisées, et des mots sont placés sous ou sur eux, et elle déchiffre également de nouveaux termes, ce qui facilite la compréhension rapide des mots à l'élève.

Ainsi, nous concluons que la méthode mixte est la meilleure méthode pour enseigner la lecture aux élèves du primaire, qui dépend maintenant et qui sera adoptée à l'avenir.

**Qu°2** : Comment vos élèves lisent ?



**FIGURE-02- La façon de lire**

Le graphique précédent nous représente les façons de lire chez les élèves, et ces façons nous montrent le niveau de l'élève en lecture et dans quelle mesure il est capable de lire et de comprendre les mots rapidement.

En effet, on voit que 13 des élèves, soit 45%, lisent à voix haute, alors qu'il y a 11 élèves, soit 38%, qui lisent lentement. Quant à la lecture silencieuse, on trouve 3 élèves représentant 10% qui la lisent. Enfin, il y a 2 élèves représentant 7% qui lisent lecture rapide.

La plupart des enseignants ont souligné que leurs élèves lisent à haute voix, qui est souvent la façon dont ils lisent les élèves du primaire afin qu'ils puissent s'habituer à la langue et sauver des mots. Il aide également l'élève à se concentrer sur les mots et à s'en souvenir facilement, contrairement à la lecture silencieuse, qui ne l'aide pas à mémoriser les mots.

Le reste des enseignants sont ceux qui ont remarqué que leurs élèves lisent lentement et qu'il est d'usage pour les élèves du primaire d'être encore débutants et incapables de lire rapidement, mais avec des tentatives et des répétitions, ils seront capables de lire rapidement.

## *Chapitre II : analyse des données et interprétation des résultats*

---

**Qu<sup>o</sup>3** : Quel est le type de texte préféré pour vos ?

Cette question ouverte donne aux enseignants la liberté d'y répondre confortablement grâce à leur expérience dans le domaine de l'éducation. Par conséquent, notre objectif à travers cette question est de connaître les types de textes préférés par les élèves. De sorte que, leurs réponses étaient différentes et similaires à un moment donné.

Ainsi, on peut analyser ces réponses comme suit :

- ❖ Il y a ceux qui ont répondu que le type préféré de leurs élèves est le texte descriptif car il comprend des sujets importants et intéressants pour l'élève, comme des textes qui décrivent des lieux ou des choses... etc. Il est également facile et les motive à lire en permanence et les aide à connaître facilement les adjectifs et les noms.
- ❖ Quant aux autres, ils ont répondu par le type de texte préféré, qui est le texte explicatif, car il contient des mots faciles à prononcer et simples qu'ils peuvent déchiffrer sans problème, il est aussi plein de nouveaux mots faciles à comprendre. De plus, le texte explicatif leur fournit et explique bien les informations, ce qui les aide à comprendre le contenu du texte.
- ❖ Certains d'entre eux, ils ont mentionné que les textes documentaires sont ce que leurs élèves préfèrent, car ils traitent de sujets simples et clairs comme les animaux, les continents ou les océans. Ces textes sont accompagnés d'images, ce qui facilite le processus de compréhension pour les élèves et leur transmet l'idée sans ambiguïté.
- ❖ Alors qu'une autre catégorie d'enseignants a déclaré que le texte narratif est préféré par leurs élèves parce qu'ils aiment les histoires et les trouvent faciles à lire et à comprendre. C'est aussi amusant et pas ennuyeux, car le texte narratif contient des histoires intéressantes et merveilleuses, qui attirent l'attention de l'élève et le motivent à les lire sans relâche.
- ❖ Les autres se référaient au type de texte que leurs élèves aimaient le plus, c'est le texte dialogué qui basé sur un dialogue entre deux personnes ou



## ***Chapitre II : analyse des données et interprétation des résultats***

---

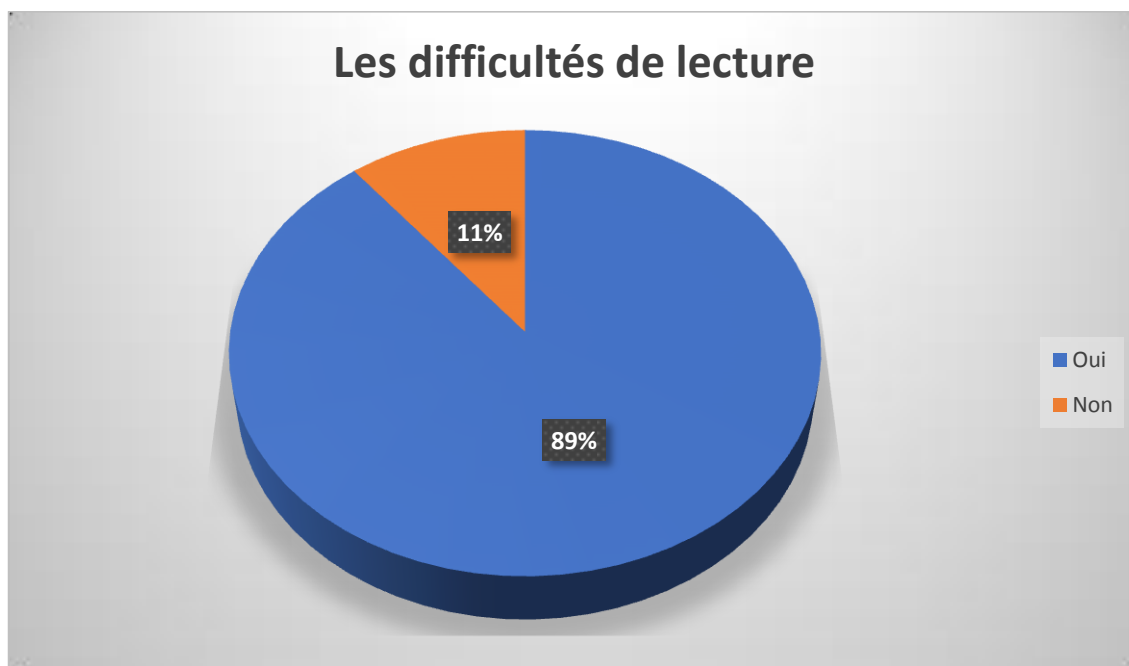
plus. Cela inclut également l'interaction entre les personnages de dialogue que les élèves représentent, ce qui les aide à participer et à lire ensemble. Donc nous remarquons qu'il existe de nombreux types de textes préférés des élèves, selon ce qu'ils ont tendance à lire, qu'ils trouvent facile et intéressant à lire.

**Qu°4** : Est-ce-que vous trouvez des difficultés dans la séance de la lecture ?

Nous représentons les réponses au moyen du tableau suivant, qui contient le nombre et le pourcentage des réponses que nous avons obtenues sur l'existence de difficultés lors des séances de lecture.

Oui		Non	
Nombre	Pourcentage	Nombre	Pourcentage
25	89%	3	11%

**Tableau 02 – Les difficultés dans la séance de lecture**



**FIGURE-03- Les difficultés de lecture**

Ce graphique en diagramme circulaire nous indique si les enseignants rencontrent ou non des difficultés dans la séance de lecture avec leurs élèves, et la plupart d'entre eux étaient d'accord sur une réponse, tandis que d'autres n'étaient pas d'accord sur la réponse.

Alors qu'il y a 25 enseignants représentant 89% qui ont répondu oui, alors qu'il y a 3 enseignants représentant 11% qui ont répondu non.

Nous remarquons que la plupart des enseignants ont répondu qu'ils rencontrent des difficultés dans les cours de lecture, et qu'il est naturel qu'il y ait cette difficulté car les élèves ne savent pas lire de manière fluide et ils ne peuvent pas déchiffrer les mots et ne comprennent même pas l'idée du texte.

De plus, les enseignants souffrent beaucoup de ce problème, ce qui les amène à allouer des cours de soutien en lecture aux élèves. Ces difficultés entravent le déroulement des cours de lecture, elles ont été et existent toujours malgré le développement des méthodes d'enseignement de la lecture.

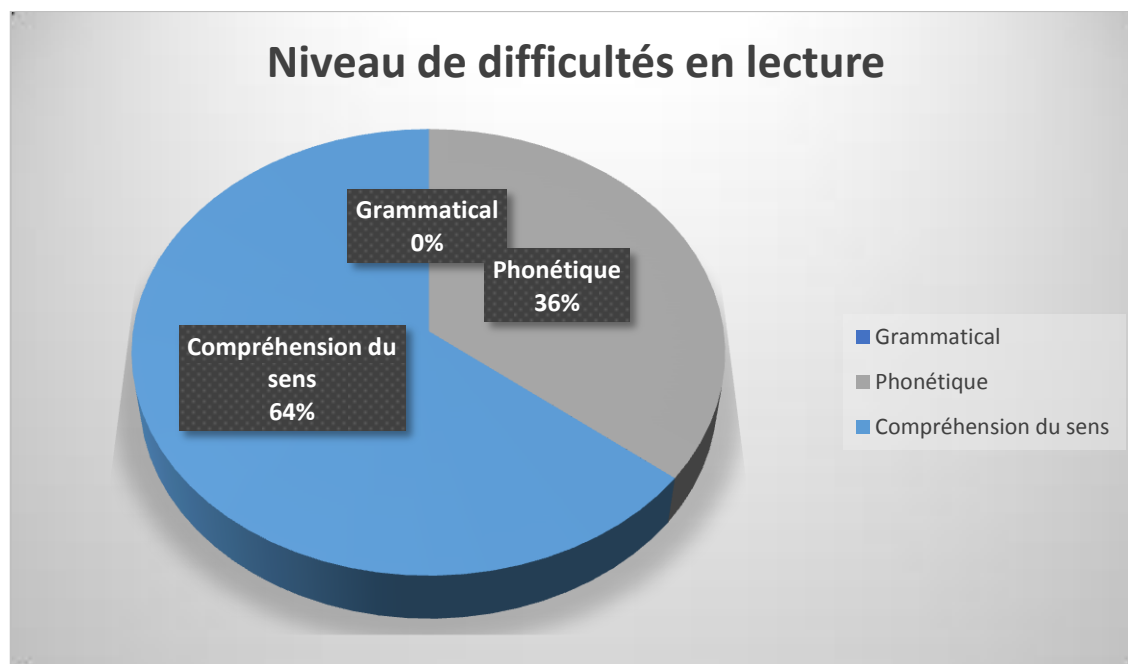
Quant aux autres qui ont répondu qu'ils ne rencontraient pas ces difficultés, il est possible que leurs élèves soient bons en lecture, car ils ont reçu

## *Chapitre II : analyse des données et interprétation des résultats*

l'enseignement correct des méthodes et des bases de la lecture correcte en 3<sup>e</sup> année primaire, et cela c'est ce qui les fait exceller en lecture.

Par conséquent, ces difficultés sont encore rencontrées par les enseignants à ce jour tant que les problèmes de dyslexie chez les élèves ne sont pas abordés.

**Qu°5 :** Dans quel niveau vous trouvez ces difficultés ?



**FIGURE-04- Niveau de difficultés en lecture**

Notre objectif à travers cette question est de connaître le niveau de difficultés en lecture et où se situent ces difficultés, selon l'avis et l'observation des enseignants sur leurs élèves dans la séance de lecture.

Il y a 18 enseignants, représentant 64%, qui ont mentionné que le niveau de difficultés réside dans la difficulté à comprendre le sens des mots que les élèves lisent, tandis que 10 enseignants, représentant 36%, ont indiqué que le niveau de difficultés se trouve dans la phonétique, où les élèves ont du mal à prononcer correctement les sons et les lettres. En termes de conjugaison des verbes et de grammaire, il n'y a pas de difficultés à cet égard, et ils peuvent prononcer correctement les verbes conjugués tout en étant conscients du temps du verbe qu'ils lisent.

## *Chapitre II : analyse des données et interprétation des résultats*

---

Cependant qu'il y a d'autres enseignants ont indiqué que ces difficultés existent au niveau de la phonétique, car les élèves ne prononcent pas correctement certains sons et lettres. De plus, ils ne savent pas quand prononcer cette lettre ou ce son et quand ne pas le prononcer. Ainsi, cette difficulté constitue un obstacle à l'enseignement de la lecture.

Nous concluons à partir de ces données que le niveau de difficultés en lecture varie, et que la plupart d'entre elles résident dans la non-compréhension du sens correct des mots.

**Qu°6** : Quelle est la meilleure méthode d'enseignement/apprentissage la lecture ?

A travers cette question, nous essaierons de savoir auprès des enseignants quelle est la meilleure méthode d'enseigner la lecture, selon leur avis et leurs expériences dans le domaine éducatif de la langue française. A partir de là, nous pourrions déterminer la méthode la plus appropriée qui sera utilisé maintenant et à l'avenir.

Les réponses des enseignants étaient différentes, de sorte que chacun d'eux a exprimé son opinion sur la méthode la plus efficace et la plus appropriée d'enseigner la lecture. Nous allons essayer de le formuler dans les points suivants :

- ❖ Certains enseignants ont répondu que la meilleure méthode d'enseigner la lecture est la méthode syllabique, car c'est une méthode qui repose sur la lecture syllabe par syllabe avant de passer aux mots. Il facilite également le processus de lecture et de décodage des mots en utilisant le tableau des syllabes. Ainsi, il fonctionne pour décoder les mots et les lire syllabe, puis mot, puis phrase, puis texte.
- ❖ En revanche, d'autres enseignants ont vu que la méthode mixte est la meilleure pour enseigner la lecture car c'est une méthode qui développe les mécanismes de déconstruction et d'analyse chez élèves, sans tomber dans l'ennui et la monotonie. C'est aussi une méthode ludique d'apprendre

## *Chapitre II : analyse des données et interprétation des résultats*

---

à lire et c'est la plus adaptée aux élèves car elle combine les deux méthodes (syllabique et analytique).

- ❖ D'autre part, un autre groupe d'enseignants ont évoqué que la méthode analytique est la meilleure méthode d'enseigner la lecture car elle permet à l'élève d'émettre des hypothèses préliminaires sur ce dont traite le texte et lorsqu'il lit le texte, il peut alors confirmer ou réfuter selon le sujet du texte. Cette méthode développe l'activité intellectuelle de l'élève et le rapproche d'une meilleure compréhension du texte.

De tout cela, nous concluons que chaque enseignant a sa propre opinion et sa propre méthode dans l'enseignement de la lecture, qu'il trouve appropriée et réussie avec ses élèves. D'après nos observations et notre analyse de toutes les données précédentes, nous inférons que la méthode syllabique est la méthode la plus adéquate pour les élèves du primaire, car elle se concentre sur les bases et les aide à lire en français étape par étape sans complication ni problème.

**Qu°7** : Selon vous, pourquoi les élèves rencontrent-ils ces difficultés en lecture ?

Au cours de cette question, nous révélerons pourquoi les élèves rencontrent ces difficultés en lecture. Puis nous connaîtrons les raisons qui les empêchent d'apprendre à lire correctement, selon l'opinion et l'observation des enseignants sur leurs élèves.

Les enseignants ont expliqué les raisons pour lesquelles les élèves apprennent à lire. Ces derniers ont montré qu'ils se rapportent à plusieurs facteurs, notamment sociaux, psychologiques et éducatifs, que nous mentionnerons ci-dessous :

- ❖ C'est simple, ils ne préparent jamais la lecture à la maison. Manque d'entraînement à la lecture, le mauvais choix des textes proposés, l'insuffisance des séances de lectures

## *Chapitre II : analyse des données et interprétation des résultats*

---

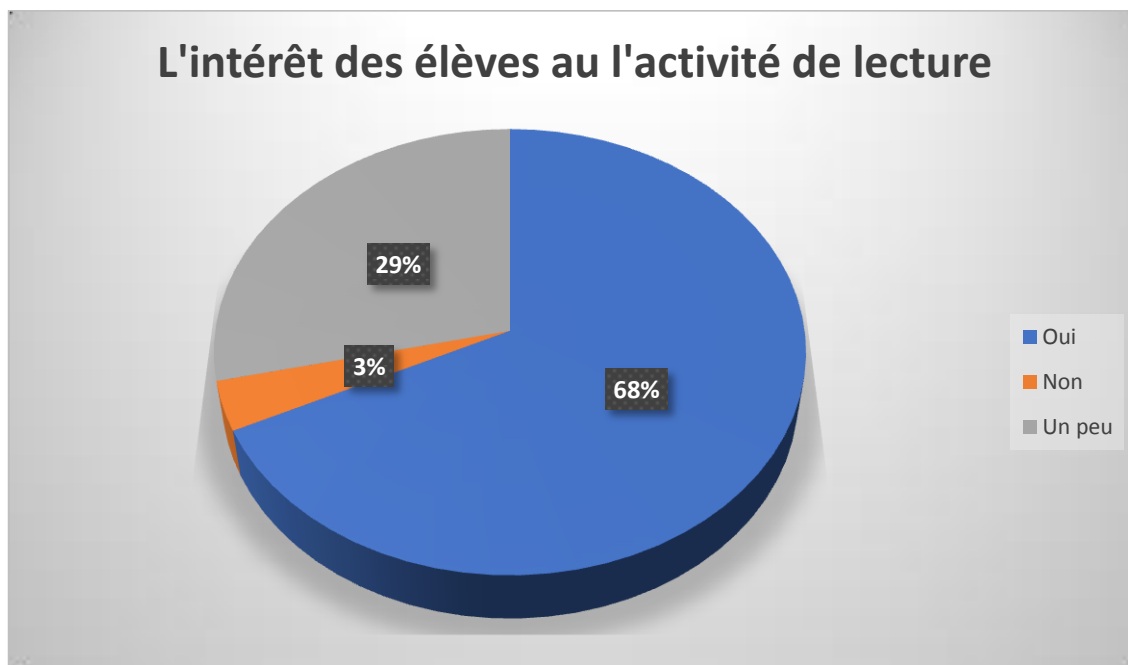
- ❖ Parce qu'ils n'apprennent pas bien les sons et le déchiffrement des mots en troisième année primaire. En outre, mal acquisition de système phonétique graphique et phonologique.
- ❖ Manque de lexique et l'absence du phonie graphie.
- ❖ Car les étapes de lecture étaient sautées et que le temps était insuffisant.
- ❖ La langue en elle-même est difficile. Puis, Le français est une langue étrangère et aussi l'entourage qui ignore cette langue. C'est pourquoi ils ne le pratiquent pas continuellement.
- ❖ Ils sont peur de tomber à l'erreur ou timide.
- ❖ Ils n'exercent pas à lire en dehors de l'école, parfois on se trouve en face à un élève qui ne maîtrise pas les lettres.

Ainsi, comme nous l'avons noté, ce sont les raisons pour lesquelles les élèves apprennent à lire et qui posent des difficultés à lire selon les enseignants. C'était tellement différent et multiple que c'était à cause de l'environnement, dans lequel l'élève vivait que personne ne parlait français et ne pouvait donc pas le lire ni même le pratiquer correctement. En outre, le volume horaire est insuffisant et ne suffit même pas pour que tous les élèves participent à la lecture. Ces raisons doivent donc être prises en considération et des solutions doivent être trouvées afin de réduire les proportions de difficultés de lecture chez les élèves du primaire.

**Qu°8 :** L'activité de lecture est-elle intéressante pour les élèves ?

Oui		Non		Un peu	
Nombre	Pourcentage	Nombre	Pourcentage	Nombre	Pourcentage
19	68%	1	3%	8	29%

**Tableau 03- L'interaction des élèves au l'activité du lecteur.**



**FIGURE-05- L'intérêt des élèves à l'activité de lecture**

Grâce à graphique en diagramme circulaire, nous pouvons connaître l'intérêt des élèves pour l'activité de lecture selon les observations des enseignants.

Les enseignants ont répondu qu'il y a 19 élèves représentant 68 % qui sont intéressés par l'activité de lecture, tandis que 8 élèves représentant 29 % sont peu intéressés par cette activité. Quant aux élèves qui ne sont pas intéressés par l'activité de lecture, leur nombre était de 1, représentant 3 %.

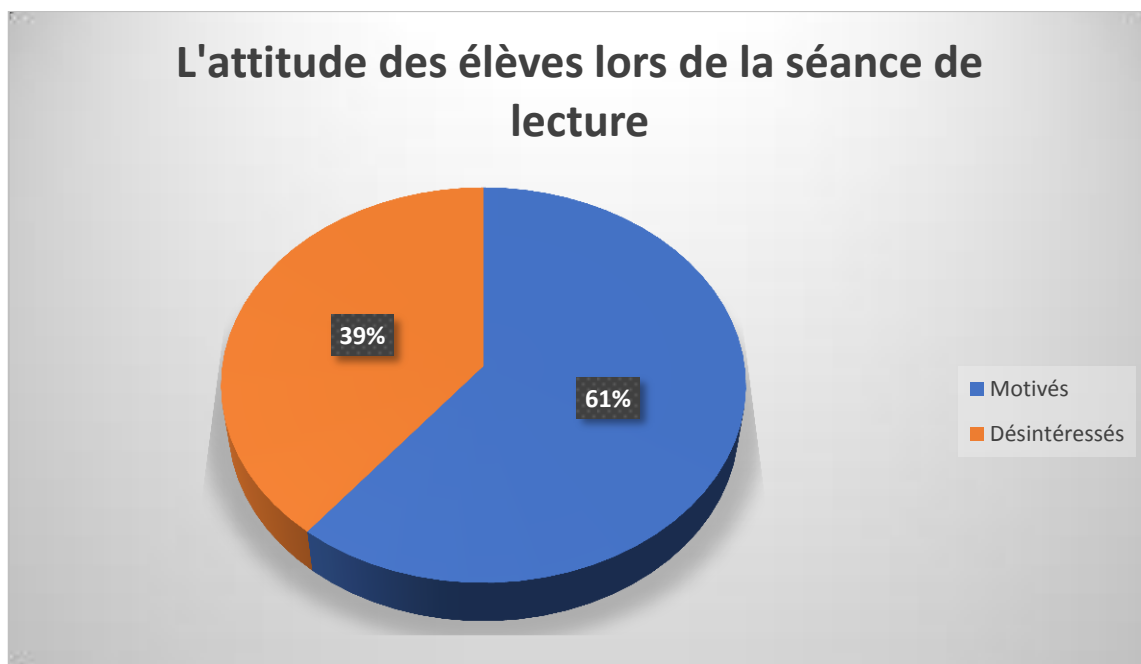
Nous remarquons de tout cela que la plupart des enseignants ont indiqué que leurs élèves sont très intéressés par l'activité de lecture, car c'est l'activité dans laquelle ils peuvent développer des compétences en lecture et en analyse, puis savoir s'ils savent bien lire ou non. Parfois, nous trouvons des étudiants en concurrence les uns avec les autres pour savoir qui lit en premier, contrairement à certains étudiants qui ne sont pas intéressés par cette activité parce qu'ils ne l'aiment pas et cela peut être pour certaines raisons. Il y a des enseignants qui

## ***Chapitre II : analyse des données et interprétation des résultats***

choisissent certains étudiants pour lire en négligeant le reste, donc le pourcentage de désintérêt pour l'activité de lecture augmente et ils s'ennuient.

Pour accroître l'intérêt des élèves pour l'activité de lecture, les enseignants doivent faire lire à chaque élève un passage du texte et donner aux autres la possibilité de participer et de donner leur avis sur le texte.

**Qu°9 :** Quel est l'attitude des élèves lors de la séance de lecture ?



**FIGURE-06- L'attitude des élèves lors de la séance de lecture**

Ce graphique nous montre l'attitude des élèves lors de la séance de lecture, et nous saurons s'ils sont motivés ou non dans la séance de lecture, selon l'avis des enseignants.

Il y a 17 élèves représentant 61% qui sont motivés et actifs lors de la séance de lecture. Alors que 11 élèves représentant 39% ne sont pas motivés durant cette séance.

La plupart des enseignants ont remarqué que leurs élèves sont actifs et motivés pendant les séances de lecture. Ils participent tous à la lecture du texte. L'enseignant a également un rôle important dans la motivation des élèves à lire. Par exemple, il leur dit que celui qui lit ce paragraphe obtiendra plus de



## Chapitre II : analyse des données et interprétation des résultats

points dans l'évaluation continue. Ainsi, ils sont motivés et rivalisent avec qui lit en premier et prend les deux points.

C'est une méthode très efficace, car elle contribue à augmenter l'équilibre linguistique de l'élève et le rend plus enthousiaste à la lecture et plus sûr de lui lorsqu'il lit devant des collègues.

### 3. Analyse de la séance de lecture

Après avoir fréquenté deux classes avec des sections 4<sup>e</sup> et 5<sup>e</sup> années primaires, nous avons pu obtenir des résultats qui ont déterminé que la plupart des difficultés rencontrées par les élèves sont liées à la lecture orale et à la compréhension du sens des mots. Le plan de travail et les données étaient clairs, de sorte que nous nous sommes concentrés sur tout ce qui concernait les difficultés rencontrées par les élèves en lecture. Alors que nous faisons des observations sur la grille d'observation des élèves.

#### 3.1. Analyse de la grille d'observation

##### 3.1.1. La grille d'observation des 4<sup>e</sup> AP

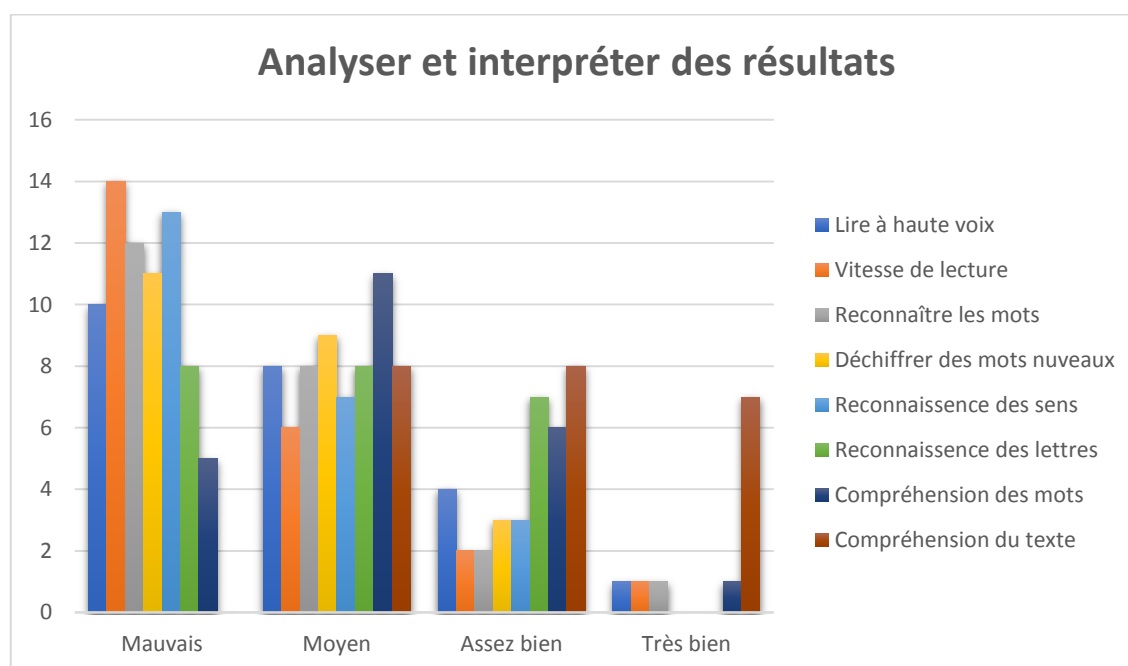


FIGURE-07- Analyser et interpréter des résultats

### **3.1.1.1. Lecture oralisée**

#### **- Lecture fluide et respecter de la ponctuation**

Nous avons d'abord commencé par la lecture orale, et l'objectif est de découvrir la capacité des élèves à lire de manière fluide, à respecter les signes de ponctuation et la prononciation correcte des mots.

Il y a 10 élèves qui lisent mal, car ils ne lisent pas à haute voix et ne respectent pas les signes de ponctuation. De plus, ils s'arrêtent à chaque mot jusqu'à ce qu'ils le lisent correctement, la plupart d'entre eux lisent de cette façon que vous ne pouvez presque pas entendre car ils ne connaissent pas bien les sons et les lettres, ce qui rend très difficile la lecture fluide.

8 des élèves lisaient à haute voix de façon moyenne, leur voix était un peu forte, et ils respectaient les signes de ponctuation, mais ils étaient toujours incapables de lire fluide.

5 des élèves lisent bien, comme on entend leur voix, tout en respectant les signes de ponctuation. Mais ils ont encore des difficultés à lire couramment.

On peut expliquer ces difficultés qui rendent les élèves incapables de lire couramment, par le fait qu'ils ne lisent pas à la maison alors qu'ils l'ont au programme et ils ne se soucient pas. Ils n'essaient même pas de lire des histoires courtes qui les aident à s'habituer à lire couramment.

Quant aux signes de ponctuation, certains élèves ont des difficultés avec cela, surtout si les phrases sont interrogatives ou exclamatives, ils ne les lisent pas conformément au ton interrogatif ou exclamatif.

#### **-Vitesse de lecture**

11 des élèves lisent très lentement et ne peuvent pas lire rapidement. Alors que 6 élèves lisent un peu vite, tandis que deux élèves lisent assez bien.

## ***Chapitre II : analyse des données et interprétation des résultats***

---

On remarque que les élèves lisent lentement et mettent beaucoup de temps à déchiffrer les mots. Certains d'entre eux lisent le même mot deux ou trois fois avant de le lire à haute voix pour s'assurer que la prononciation est correcte et c'est la raison pour laquelle leur lecture est lente.

### **3.1.1.2. La correspondance phonie- graphie**

#### **-Reconnaître les mots**

Il y a 12 élèves qui ont de la difficulté à reconnaître les mots même s'ils ont déjà reconnu ces mots auparavant. Alors qu'il y a 8 élèves qui ont pu reconnaître certains mots qu'ils avaient mémorisés auparavant. Mais ils ont encore quelques difficultés à reconnaître d'autres mots.

Deux élèves ont pu reconnaître les mots, et c'est parce qu'ils les ont mémorisés après chaque leçon, ils se sont donc ancrés dans leur esprit.

La plupart d'entre eux ne pouvaient pas reconnaître les mots parce qu'ils ne les répétaient pas quotidiennement, alors ils les oublient facilement.

#### **- Déchiffrer des mots nouveaux**

11 élèves étaient incapables de déchiffrer les nouveaux mots et avaient des difficultés à le faire. Comme ces mots leur semblaient très difficiles, comme le mot nœud, c'était très difficile parce que c'était un mot nouveau pour eux.

Cependant que, il y a 8 élèves qui ont réussi à déchiffrer quelques mots nouveaux, mais avec difficulté. Au contraire, il y a quatre élèves qui étaient doués pour décoder de nouveaux mots parce qu'ils l'avaient pratiqué.

Tous les élèves n'ont pas la capacité de déchiffrer de nouveaux mots car ils ne connaissent pas tous les sons et y font beaucoup d'erreurs.

### **3.1.1.3. Identification des composantes sonore de la langue**

#### **- Reconnaissance des sons**

13 élèves étaient incapables de reconnaître les sons de la langue, tels que les voyelles et les consonnes.

## ***Chapitre II : analyse des données et interprétation des résultats***

---

Il y a 7 élèves qui ont reconnu certains sons en moyenne. Alors qu'il y a 3 étudiants qui ont assez bien reconnu ces sons, car ils les ont bien lus et n'ont pas fait d'erreurs.

Certains d'entre eux avaient du mal à reconnaître les sons, comme dans le mot magnifique, ici la lettre (g) est muette mais ils la prononçaient. Ils doivent donc mémoriser la table des sons pour pouvoir mémoriser tous les sons de la langue.

### **-Reconnaissance des lettres**

8 élèves qui ne reconnaissaient pas les lettres, ont eu du mal à les lire. 8 autres, ont moyennement reconnu ces lettres. Contrairement à 7 élèves qui ont assez bien reconnu les lettres, car ils les ont bien mémorisées.

Ces élèves, qui n'ont pas reconnu les lettres, n'ont peut-être pas reçu l'enseignement correct des lettres en troisième année primaire, et ils n'ont pas été capables de les mémoriser, donc ils ne les ont pas bien reconnues.

#### **3.1.1.4. La compréhension**

##### **- Compréhension des mots**

Le texte lu par les élèves contient des termes simples et faciles à comprendre. Nous avons remarqué que seuls 5 élèves étaient incapables de donner des synonymes similaires aux mots du texte. Alors qu'il y a 11 élèves qui ont compris les mots moyennement et ont pu donner d'autres synonymes, comme le mot (beau = joli) dans le texte. De plus, il y a 6 élèves qui peuvent comprendre assez bien la terminologie.

Nous avons remarqué que la plupart des élèves, ils ont bien compris les termes. En effet, le texte est accompagné d'images et l'enseignant leur explique les mots à l'aide d'images. Par conséquent, le processus de compréhension des mots est très facile.

##### **- Compréhension du texte**

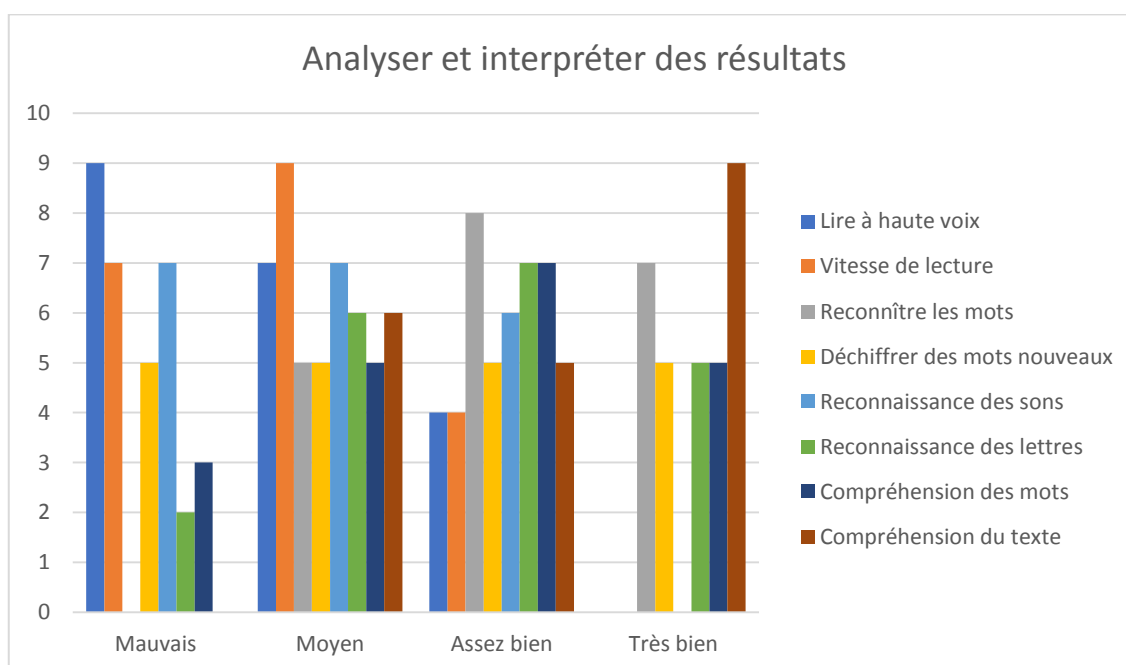
En ce qui concerne la compréhension du texte, il y a 8 élèves qui ont compris le texte en moyenne. Alors qu'ils sont 8 ils l'ont assez bien compris.

## ***Chapitre II : analyse des données et interprétation des résultats***

Quant à 7 élèves, ils ont su très bien comprendre le texte et donner une idée générale de son contenu.

Nous notons ici que la plupart des étudiants sont capables de bien comprendre le texte et ce qu'il contient, car ils ont déjà vu des indices dans les leçons précédentes. Les leçons sont séquentielles et interconnectées. Alors, soyez facile à comprendre pour eux.

### **3.1.2. La grille d'observation des 5è AP**



**FIGURE-08- Analyser et interpréter des résultats**

#### **3.1.2.1. Lecture oralisée**

##### **- Lecture fluide et respecter de la ponctuation**

10 élèves lisent mal et ne lisent pas couramment et ne respectent pas les signes de ponctuation, tandis que 7 élèves lisent moyennement à voix haute.

## ***Chapitre II : analyse des données et interprétation des résultats***

---

Au contraire là, il y a 4 les élèves lisent assez bien en respectant la ponctuation.

Il semble donc que les élèves soient capables de lire à haute voix, mais ils ont de la difficulté à lire fluide car ils ne lisent pas continuellement et ils sont très négligents à cet égard, parce qu'ils ne lisent qu'à l'école.

### **-Vitesse de lecture**

Il y a 7 élèves qui lisent lentement et ne sont pas encore capables d'accélérer. Contrairement à 9 élèves, leur vitesse de lecture était moyenne et pas mauvaise. Quant à 4 élèves, ils lisent assez bien rapidement.

Ainsi, on constate que la vitesse de lecture des élèves est plutôt bonne mais avec de l'attention et de la persévérance, ils pourront très bien lire.

### **3.1.2.2. La correspondance phonie- graphie**

#### **-Reconnaître les mots**

En ce qui concerne la reconnaissance des mots, on note qu'il y a 5 élèves dont la connaissance des mots était moyenne. Bien qu'il y en ait 8 autres, ils reconnaissent assez bien les mots, c'est parce qu'ils ont déjà lu ces mots.

Quant à 7 élèves, ils étaient très doués pour reconnaître les mots, pour la simple raison qu'ils les avaient déjà vus dans les leçons précédentes ou les unités précédentes.

Donc le processus de reconnaissance des mots est très facile, surtout s'ils les mémorisent, ils ne seront pas des difficultés de les connaître.

#### **- Déchiffrer des mots nouveaux**

Il y a 5 élèves qui ont du mal à décoder les mots nouveaux car ils ne les connaissent toujours pas et ils sont encore vagues pour eux.

Il y a 10 élèves qui déchiffrent assez bien les nouveaux mots. En effet, ils décomposent le mot syllabe par syllabe avant de le lire en continu. Alors qu'il y a 5 élèves qui étaient très doués pour décoder de nouveaux mots.

Ainsi, nous remarquons que les élèves sont capables de décomposer facilement les nouveaux mots, car l'enseignant utilise la méthode syllabique

## ***Chapitre II : analyse des données et interprétation des résultats***

---

pendant les cours de lecture, donc le nouveau processus de décomposition est très facile, et c'est une méthode efficace, surtout avec les débutants.

### **3.1.1.3. Identification des composantes sonore de la langue**

#### **- Reconnaissance des sons**

Notre objectif est de découvrir dans quelle mesure les élèves connaissent les sons présents dans la langue française, et s'ils font ou non la différence entre les voyelles et les consonnes.

Nous remarquons qu'il y a 7 élèves qui ne pouvaient pas connaître les sons, et c'est parce qu'ils n'ont pas mémorisé la table des sons. Alors qu'il y en a sept

autres qui ont pu l'identifier en moyenne. Contrairement à 6 élèves, leur connaissance des sons était assez bonne.

Il y a quelques difficultés pour les élèves à reconnaître les sons comme les consonnes. Il y a des mots qui contiennent des consonnes, mais ils prononcent ces lettres et cela rend difficile pour eux de bien prononcer le mot.

#### **-Reconnaissance des lettres**

Il y a 6 élèves qui ont su reconnaître assez bien les lettres de la langue française. Alors qu'il y a 8 élèves, leur connaissance des lettres est très bonne. 5 élèves ont été capables de reconnaître les lettres en moyenne.

Comme nous l'avons noté plus haut, la plupart des élèves connaissent les lettres, c'est parce qu'ils ont reçu l'enseignement correct des lettres en troisième et quatrième année du primaire.

L'apprentissage des lettres est une des bases de la langue et des bases de la lecture, car ils doivent les mémoriser pour pouvoir bien lire et comprendre les textes.

### **3.1.2.4. La compréhension**

#### **- Compréhension des mots**

5 des élèves ont bien compris les mots et ont donné leurs synonymes<sup>7</sup> des élèves ont été capables de comprendre assez bien les mots et de donner des

## ***Chapitre II : analyse des données et interprétation des résultats***

---

synonymes tels que (victime = blessé). Tandis que 8 élèves avaient un niveau moyen de compréhension des termes.

Nous remarquons que les élèves n'ont pas beaucoup de difficulté à comprendre les mots, car l'enseignant explique ces termes en utilisant des images et des documents qui sont attachés à ces mots. De plus, certains enseignants essaient d'expliquer les mots en utilisant la langue arabe afin que les élèves comprennent bien ces mots, même si c'est interdit, mais dans leur cas, c'est un peu permis car ils sont encore débutants.

### **- Compréhension du texte**

Il y en a 9 qui ont très bien compris le texte et ont pu donner une idée générale de son contenu.

5 étudiants ont assez bien compris le texte et ont exprimé leur opinion et leurs idées à son sujet, alors qu'il y a 6 étudiants dont le niveau de compréhension était moyen, et ce parce qu'ils ont eu du mal à comprendre les termes.

La plupart des élèves ont la capacité de comprendre et d'analyser le texte et de donner des idées et des opinions à son sujet, car le texte est généralement accompagné d'images qui aident les élèves à le comprendre facilement sans difficulté. De plus, c'est très efficace, surtout pour les élèves du primaire, puisqu'ils peuvent distinguer ces images en mentionnant leurs noms, à travers des dessins et des formes ; par conséquent la plupart des élèves comprennent les mots à travers des images.

### **4. Comparaison des résultats**

A travers les résultats que nous avons obtenus, nous avons remarqué qu'il y a une grande différence entre les deux classes au niveau de la lecture, donc nous constatons que la classe de la 5e primaire est bien supérieure à la classe de la 4e primaire tout simplement parce qu'ils savent bien déchiffrer les mots contrairement à l'autre classe où ils ont du mal à reconnaître les sons lorsqu'ils lisent Lire lentement et à voix basse.



## **Conclusion**

L'étude que nous avons menée dans ce chapitre s'inscrit dans le cadre de nos recherches, afin de déterminer où se situent ces problèmes et difficultés de lecture en quatrième et cinquième année du primaire.

A l'aide d'un questionnaire et d'un réseau d'observation, nous avons obtenu des résultats de terrain. Ces résultats étaient la conclusion d'un questionnaire que nous avons présenté aux enseignants en plus du réseau de suivi des élèves pour atteindre notre objectif, de sorte que nous avons mentionné les problèmes auxquels les élèves sont confrontés en lecture et c'est l'objet de notre recherche et sur la base dessus.

Après l'analyse, nous avons conclu que ces problèmes ont des solutions et que l'élève peut les surmonter, et qu'en développant ses compétences cognitives par la lecture à la maison, etc.

De plus des résultats du questionnaire, il a été constaté qu'il est possible de changer certains objets dans l'enseignement de la lecture. Tels que les méthodes d'apprentissage de la lecture à l'élève et de lui enseigner les bonnes règles, car l'élève du primaire acquiert les bases du langage oral et expressif.

De ce fait, nous avons conclu le chapitre pratique de notre recherche, en répondant aux questions, en analysant les données et en interprétant les résultats, sans oublier de donner quelques solutions aux différentes difficultés de la lecture surmontée.

# *Conclusion générale*

## *Conclusion générale*

---

Au cours de notre étude de ce sujet, il nous est apparu clairement que les difficultés de lecture des élèves constituent un obstacle majeur à l'apprentissage de la lecture et que ces difficultés peuvent se développer si nous ne leur trouvons pas de solutions.

Grâce aux résultats obtenus dans notre recherche, nous sommes parvenus à plusieurs dénouements.

Nous avons conclu un bon nombre de raisons derrière ces difficultés, grâce à une analyse des données que nous mentionnerons dans les points suivants :

- ❖ Le temps de cours n'est pas suffisant pour les élèves de la classe de lecture, il est donc difficile d'enseigner la lecture en peu de temps.
- ❖ Ne pas donner à tous les élèves la possibilité de participer à la lecture, ce qui provoque l'apathie et l'inaction chez les élèves.
- ❖ Ne pas fournir un environnement approprié pour que l'élève puisse lire confortablement sans être dérangé
- ❖ Certains élèves ont du mal à déchiffrer les mots, en particulier les nouveaux, ce qui indique un manque de concentration et leur incapacité à mémoriser le tableau des lettres et des sons.
- ❖ Certains enseignants négligent les élèves faibles en lecture, ce qui prouve une augmentation des obstacles de lecture chez les élèves.

Nous avons résumé les causes des difficultés de lecture dans les points précédents, et nous pouvons également ajouter que la plupart des raisons proviennent du manque d'intérêt de l'élève pour la lecture, que ce soit à la maison ou à l'école. Ainsi, ne pas revoir et répéter la lecture.

De là, nous répondons au problème posé au départ qui est : Quelles sont les difficultés de lecture rencontrées par les élèves de 4<sup>e</sup> et de 5<sup>e</sup> AP ? Et comment peut-on les remédier et aider les apprenants à s'améliorer ?

Ces difficultés affectent grandement l'apprentissage de la lecture, en particulier le problème de la lecture fluide, car l'élève ne peut pas lire de manière fluide, et ce problème l'accompagnera tout au long de son parcours scolaire.

## *Conclusion générale*

---

Cela affecte également sa façon de lire, ce qui l'oblige à lire lentement et à déchiffrer chaque mot avant de le lire à haute voix. Et le plus gros problème est que cela affecte la compréhension des mots pour les étudiants, donc vous trouvez qu'ils ont besoin d'explications en arabe pour qu'ils comprennent bien. Mais s'ils continuent comme ça, la question deviendra plus compliquée pour les étudiants car ils s'habitueront à expliquer des mots comme celui-ci sans effort pour les comprendre sans utiliser l'arabe.

Afin de surmonter ces difficultés, nous pouvons proposer quelques solutions qui peuvent aider les apprenants à s'en débarrasser. Nous les expliquons comme suit :

- ❖ Encouragez les élèves et motivez-les à participer et à lire à haute voix.
- ❖ Choisissez des textes qui conviennent bien aux élèves pour vous assurer qu'ils conviennent à leur capacité de lecture.
- ❖ Adopter une voix claire et forte et un langage sans erreur devant les élèves, afin qu'ils ne commettent pas d'erreurs dans leur prononciation.
- ❖ Fournir un environnement approprié pour l'éducation qui est exempt de tout ce qui peut causer de la confusion et distraire l'étudiant.
- ❖ Communiquez avec les parents pour faire le suivi de toute mise à jour et modification du modèle d'éducation de l'élève et informez-les de la mauvaise lecture de leurs enfants.
- ❖ Formation continue à la lecture et à la formation de phrases de vocabulaire courant et bien connu.
- ❖ Enseigner à l'élève à travers des images et les lier avec les noms de différentes choses.

Ce sont donc les solutions que nous jugeons appropriées pour surmonter les difficultés de lecture des élèves.

Nous pouvons résumer tout ce que nous avons dit en ce qu'il est normal que ces difficultés existent chez les élèves du primaire, car comme nous l'avons mentionné plus haut, la langue française est une langue étrangère et nouvelle

## *Conclusion générale*

---

pour eux, et ils ne communiquent avec personne avec elle, puisque l'environnement dans lequel vit l'élève ne le parle pas ou ne le traite pas. Il trouve donc l'élève a des difficultés à l'apprendre, et ses parents doivent l'aider à l'apprendre, comme lui lire des nouvelles en français ou lui parler en utilisant des phrases simples pour qu'il s'y habitue et en surmonte les difficultés.

# ***Bibliographie***

### Ouvrages

- Albalat, A. (1925). *Comment on devient écrivain*. Librairie plon.
- Giasson, J. (2011). *La lecture : apprentissage et difficultés*. Gaëtan Morin.
- Pennac, D. (1992). *Comme un roman*. Gallimard.

### Dictionnaire

- Larousse, P. (1877). *Grand dictionnaire universel du XIXe siècle : français, historique, géographique, mythologique, bibliographique, littéraire, artistique, scientifique, etc.* (Vol. 16). Administration du grand dictionnaire universel.
- Robert, P. (1993). *Le nouveau petit Robert 1: dictionnaire alphabétique et analogique de la langue française*. Le Robert.

### Revues

- AMINA, C. (2017, Novembre 15). *L'apprentissage de la lecture au cycle primaire*. *Ex Professo*, 2(1), pp 25-42.
- IBTISSEM, D. (2021, Décembre). *Apprentissage de la lecture en français au cycle primaire : Apports du manuel scolaire*. *Dirassat Journal*, 10(02), pp 477-491.
- Mounir, D. (2022, Septembre 30). *La lecture au cœur de l'enseignement-apprentissage du FLE au primaire*. *Journal of littérature & forgien langages*, 5(2), pp 345-362.

### Sitographies

- Edward. (2021a, Mai 21). *Les méthodes principales de la lecture*. <https://www.profinnovant.com/methodes-principales-denseignement-de-la-lecture/>
- Edward. (2021b, Mai 25). *Historique de l'enseignement de la lecture*. <https://www.profinnovant.com/historique-de-lenseignement-de-la-lecture/>

## *Bibliographie*

---

- Morin, A. (2019, juin 13). *L'importance de la lecture*.  
<https://www.clefdelareussite.com/accueil/limportance-de-la-lecture/>



# *Annexes*

## Questionnaire destiné aux enseignants du français de 4<sup>e</sup> et de 5<sup>e</sup> AP

**N.B:** Ce questionnaire est adressé aux enseignants du français, dans le but de réaliser un travail de recherche universitaire qui a pour objet d'étudier *Les difficultés de lecture rencontrées par les apprenants de primaire : cas des élèves de 4<sup>e</sup> et de 5<sup>e</sup> AP de l'école d'Al Sid Shikh Bouamama Metlili, Ghardaïa.*

Nous souhaiterions que vous répondiez à toutes les questions avec précision et clarté.

Merci d'avance pour votre compréhension et votre coopération.

**Sex :** Féminin

Masculin

**Expérience :** Moins 5 ans

Plus 5 ans

1. Quelle est la méthode qui vous utilisez dans la séance de la lecture ?

Synthétique.

Analytique.

Mixte.

2. Comment vos élèves lisent ?

Lecture silencieuse.

Lecture rapide.

Lecture à haute voix.

Lecture lente.

3. Quel est le type de texte préféré pour vos élèves?

.....

4. Est-ce-que vous trouvez des difficultés dans la séance de la lecture ?

Oui.

Non.

5. Dans quel niveau vous trouvez ces difficultés ?

Grammatical.

Phonétique.

Compréhension du sens du mot.

6. Quelle est la meilleure méthode d'enseignement/apprentissage de la lecture ?  
Et pourquoi ?

.....  
7. Selon vous, pourquoi les élèves rencontrent-ils ces difficultés en lecture ?

.....  
8. L'activité de lecture est-elle intéressante pour les élèves ?

Oui.

Non.

Un peu.

9. Quelle est l'attitude des élèves lors de la séance de lecture ?

Motivés.

Désintéressés.

*Merci pour votre collaboration.*

## Grille d'observation en lecture

Critère d'évaluation	Indicateurs	Résultats obtenus			
		Mauvais	Moyen	Assez bien	Très bien
<b>Lecture oralisée</b>	Lire à haute voix (lecture fluide avec respect de la ponctuation)				
	Vitesse de lecture				
<b>La correspondance phonie-graphique</b>	Reconnaitre les mots				
	Déchiffrer des mots nouveaux				
<b>Les composantes sonores</b>	Reconnaissance des sons				
	Reconnaissance des lettres				
<b>La compréhension</b>	Compréhension des mots (donner au moins un synonyme)				
	Compréhension du Texte				

## Résumé

Le problème des difficultés de lecture existe toujours, surtout chez les élèves du primaire, ce qui constitue un obstacle de lecture à l'enseignement-apprentissage de français langue étrangère. Cette étude s'inscrit dans le cadre du dévoilement des difficultés de lecture rencontrées par les élèves de 4<sup>e</sup> et de 5<sup>e</sup> année primaire. L'objectif principal de ce mémoire est d'identifier les causes de ces difficultés, et d'y trouver des solutions. Afin de traiter ces difficultés, nous avons d'abord cherché à identifier leurs causes en envoyant un questionnaire aux enseignants, dans lequel nous essayons de concevoir les facteurs et les causes qui affectent l'apprentissage de la lecture, de les analyser et de montrer où ces difficultés se manifestent. Quant au second, nous avons fait des observations pour les élèves, à travers la grille d'observation pour les élèves, qui détermine où l'élève rencontre des difficultés à lire avec plus de précision.

**Mots clés :** Apprentissage, FLE, lecture, difficultés.

## Summary

The problem of reading difficulties still exists to this day, especially among primary school students, which constitutes an obstacle to teaching of reading and the learning of French as a foreign language. This study is part of the unveiling of the reading difficulties encountered by pupils in 4th and 5th primary. The main objective of this thesis is to define the causes of these difficulties, and to find solutions. In order to process these difficulties, we first sought to identify their causes by sending a questionnaire to teachers, in which we try to conceive the factors and causes that affect learning to read, analyze them and show where these difficulties arise. As for the second, we made observations for the pupils, through the observation grid for the pupils, which determines where the pupil is having difficulty in reading with greater precision.

**Keywords:** learning, FFL, reading, difficulties.

## المخلص

لا تزال مشكلة صعوبات القراءة قائمة حتى يومنا هذا، خاصة بين طلاب المدارس الابتدائية، مما يشكل عقبة أمام تعليم القراءة وتعلم اللغة الفرنسية كلغة أجنبية. هذه الدراسة جزء من الكشف عن صعوبات القراءة التي يواجهها التلاميذ في الصف الرابع والخامس الابتدائي. الهدف الرئيسي من هذه الأطروحة هو تحديد أسباب هذه الصعوبات وإيجاد حلول لها. من أجل معالجة هذه الصعوبات، سعينا أولاً إلى تحديد أسبابها من خلال إرسال استبيان إلى المعلمين، نحاول فيه تصور العوامل والأسباب التي تؤثر على تعلم القراءة وتحليلها وإظهار مكان ظهور هذه الصعوبات. أما ثانياً، فقد قمنا بملاحظة التلاميذ، من خلال شبكة الملاحظة الخاصة بهم، والتي تحدد أين يواجه التلميذ صعوبة في القراءة بدقة أكبر.

**الكلمات المفتاحية:** التعلم، ف.ل.أ، القراءة، الصعوبات.