



جامعة غرداية

كلية العلوم الاقتصادية والتجارية وعلوم التسيير

قسم العلوم المالية والمحاسبة



مذكرة مقدمة لاستكمال متطلبات نيل شهادة ماستر أكاديمي

في ميدان: العلوم الاقتصادية والتجارية وعلوم التسيير

الشعبة: العلوم المالية

التخصص: محاسبة

بعنوان:

دور نظام المعلومات المحاسبية في تحسين فعالية الأداء بالمؤسسة  
الاقتصادية

من إعداد الطالبين:

- عبد القادر عزوز
- محمد ميموني

نوقشت وأجيزت علنا أمام لجنة المناقشة المكوّنة من السّادة:

الصفة	الجامعة	الرتبة	الأستاذ
رئيسا	جامعة غرداية		
مشرفا	جامعة غرداية	محاضر-ب-	عجيلة حورية
مناقشا	جامعة غرداية		
مناقشا	جامعة غرداية		

السنة الجامعية: 2021-2022





جامعة غرداية  
كلية العلوم الاقتصادية والتجارية وعلوم التسيير  
قسم العلوم المالية والمحاسبة



مذكرة مقدمة لاستكمال متطلبات نيل شهادة ماستر أكاديمي

في ميدان: العلوم الاقتصادية والتجارية وعلوم التسيير

الشعبة: العلوم المالية

التخصص: محاسبة

بعنوان:

دور نظام المعلومات المحاسبية في تحسين فعالية الأداء بالمؤسسة  
الاقتصادية

من إعداد الطالبين:

- عبد القادر عزوز
- محمد ميموني

نوقشت وأجيزت علنا أمام لجنة المناقشة المكوّنة من السّادة:

الصفة	الجامعة	الرتبة	الأستاذ
رئيسا	جامعة غرداية		
مشرفا	جامعة غرداية	محاضر-ب-	عجيلة حورية
مناقشا	جامعة غرداية		
مناقشا	جامعة غرداية		

السنة الجامعية: 2021-2022

# الإهداء

مرت قاطرة البحث بكثير من العوائق، ومع ذلك حاولت أن أخطأها بثبات بفضل من الله  
ومنه.

أهدي بحث تخرجي إلى:

إلى أبوي وأخوتي ،

فقلد كانوا بمثابة العضد والسند في سبيل استكمال البحث.

ولا ينبغي أن أنسى أساتذتي ممن كان لهم الدور الأكبر في مسانذتي ومدني بالمعلومات  
القيمة

إلى أصدقائي وجميع من وقفوا بجواري وساعدوني بكل ما يملكون وفي أصعدة كثيرة.

أقدم لكم هذا البحث وأتمنى أن يجوز على رضاكم.

داعيا المولى عز وجل أن يطيل في أعماركم ويرزقكم بالخيرات.

وإلى كل عائلة "عزوز"

عزوز عبد القادر



## الإهداء

الحمد لله رب العالمين و الصلاة و السلام على خاتم الأنبياء و المرسلين

أهدي عملي هذا إلى

من ربتي و أنارت دربي و أعانتي بالصلوات يا من أفضلها على

نفسي ضحت بنفسها في سبيل إسعادي و بلوغ ما أنا فيه الآن

أمي الغالية و العزيزة أطل الله في عمرها

نسير في دروب الحياة و يبقى الأمل يلازم أدهاننا إلى سندي

وقدوتي في الدنيا و الذي العزيز أطل الله في عمره

إلى أصدقائي و إخوتي و جميع من وقفوا بجواري و ساعدوني

بعيد و من قريب . إلى كل أساتذتي الأفاضل و رفقاء الدراسة

إلى كل من عائلة " ميموني " إليهم جميعا أهدي هذا العمل

ميموني محمد



www.2011-2012

## كلمة شكر وعرfan

الحمد لله رب العالمين على عونه الكبير وتوفيقه لنا لإتمام هذا العمل المتواضع، والصلاة والسلام على نبينا الكريم محمد صلى الله عليه وسلم وعلى آله الطاهرين الأخيار أما بعد:

يسرني أن أتوجه بالشكر إلى كل من ساعد على إتمام هذا البحث وقدم لنا العون ومد لنا يد المساعدة وزودنا بالمعلومات اللازمة لإتمام هذا البحث ونخص بالذكر الأستاذة المشرفة "عجيلة حورية" ونشكره على توجيهاتها البناءة

وأشكر كذلك كل موظفي وعمال مؤسسة "ALFAPIPE" على حسن الاستقبال والمعلومات القيمة.

كما أتقدم بجزيل الشكر إلى جميع أساتذة كلية العلوم الاقتصادية والتجارية وعلوم التسيير، وأخص الأستاذ "نعاس صلاح الدين" بفضل الله ثم بفضلهم وصلنا إلى هذا المستوى من المعرفة.

ونشكر كذلك لجنة المناقشة لمساهمتهم على قراءة وتقييم هذه المذكرة

ميموني محمد وعزوز عبد القادر



تهدف الدراسة لبيان دور نظام المعلومات المحاسبية في فاعلية أداء المؤسسة أي بيان الاثر الذي يحدثه نظام المعلومات المحاسبية على مختلف أداء الوظائف الموجودة في المؤسسة الاقتصادية ك أداء المالي وأداء الوظيفي...،ومن اجل تحقيق أهداف الدراسة قمنا بالاعتماد على دراسة حالة في مؤسسة الوطنية لصناعة الانابيب ALFAPIPE ، وللإجابة على اشكالية الدراسة والأسئلة الفرعية استعمال أداة الاستبيان في دراسة الجانب التطبيقي ، ومن خلال ما سبق تم التوصل الى النتائج التالية: ان نظام المعلومات المحاسبي اداة رئيسية في تحسين الأداء المالي للمؤسسة من خلال المعلومات المحاسبية و المالية التي يوفرها، أداء العمال وجودة الخدمات لها علاقة مباشرة بمخرجات نظام المعلومات المحاسبية، لنظام المعلومات المحاسبية أهمية كبيرة في تحسين أداء الوظيفة المالية في المؤسسة الاقتصادية من خلال توفير المعلومات المالية والمحاسبية بشكل منظم وفي الوقت المناسب، يرتبط تحسين جودة الخدمات بمدى مصداقية المعلومات المقدمة لهيئة إتخاذ القرار، يساهم نظام المعلومات المحاسبية في خلق جو من المنافس بين عمال المؤسسة.

ومن التوصيات التي نشيد بيها من خلال ما تم توصل اليه في دراستنا، ضرورة استخدام نظام معلومات محاسبية يتناسب مع وضعية وطبيعة عمل المؤسسة الاقتصادية، ضرورة بذل المزيد من الإهتمام من قبل المؤسسة الإقتصادية في تطوير الطرق والمعايير يتلائم مع نظم المعلومات المحاسبية الإلكترونية.

**الكلمات المفتاحية:** نظام معلومات محاسبية، أداء مؤسسة، جودة خدمات ، أداء مالي، أداء عاملين.

### **:Abstract**

The study aims to demonstrate the role of the accounting information system in the effectiveness of the performance of the institution the impact that the accounting information system has on the various performance of functions in economic institutions, such as financial performance and good job..., and in order to achieve the objectives of the study, we relied on a case study in Al-Watania Institution ALFAPIPE, and to answer the problematic of the study and the sub-questions, the use of the questionnaire tool in the study of the applied aspect, and through the foregoing, the following results were reached: The accounting information system is a key tool in improving the financial performance of the company through the accounting and financial information it provides, The performance of workers and the quality of services are directly related to the outputs of the accounting information system, The accounting information system is of

great importance in improving the performance of the financial function in the economic enterprise by providing financial and accounting information in an orderly and timely manner, Improving the quality of services is related to the credibility of the information provided to the decision-making body, The accounting information system contributes to creating an atmosphere of competition among the employees of the institution.

Among the recommendations that we commend through what was reached in our study, the need to use accounting information systems commensurate with the status and nature of the work of the economic institution, the need to pay more attention by economic institutions in developing methods and standards that are compatible with electronic accounting information systems.

**key words:** Accounting information system, institution performance, quality of services, financial performance, employee performance.



فهرس المحتويات

I	الإهداء
III	كلمة الشكر وعرفان
IV	ملخص
VI	فهرس المحتويات
VIII	قائمة الجداول
X	قائمة الاشكال
XI	قائمة الملاحق
أ	مقدمة
2	الفصل الأول: الإطار النظري لنظام المعلومات المحاسبية وأداء المؤسسة الإقتصادية
3	المبحث الأول: ماهية أداء المالي المؤسسة الاقتصادية و نظام المعلومات المحاسبية
3	المطلب الأول: مفاهيم حول أداء المالي المؤسسة الاقتصادية
3	الفرع الأول: مفهوم الاداء
7	الفرع الثاني: ماهية الأداء المالي
10	المطلب الثاني: ماهية حول نظام المعلومات المحاسبية
10	الفرع الأول: مفهوم نظام المعلومات المحاسبية وخصائصه وأهدافه
11	الفرع الثاني: مكونات نظام المعلومات المحاسبي
12	الفرع الثالث: وظائف نظام المعلومات المحاسبية
12	المطلب الثالث: العلاقة بين نظام المعلومات المحاسبية و أداء المالي للمؤسسة الإقتصادية
13	المبحث الثاني: الدراسات السابقة
13	المطلب الأول: دراسات العربية
14	المطلب الثاني: دراسات الأجنبية
15	المطلب الثالث: تعليق حول الدراسات السابقة
19	الفصل الثاني: دراسة حالة بمؤسسة الأنابيب غرداية "ALFA PIPE"

20	المبحث الاول: الطريقة و أدوات الدراسة
20	المطلب الأول: طريقة الدراسة
20	الفرع الأول: تقديم عام لمؤسسة الأنابيب بغرداية "ALFA PIPE":
28	الفرع الثاني: طرق الدراسة
29	المطلب الثاني: أدوات الدراسة
29	الفرع الأول: الأدوات الإحصائية المستخدم لدراسة
30	الفرع الثاني: الأدوات المستخدمة في جمع البيانات
32	الفرع الثالث: صدق وثبات الاستبيان
35	المبحث الثاني: تحليل النتائج ومناقشة الفرضيات
35	المطلب الأول: عرض نتائج الدراسة
35	الفرع الأول: دراسة وتحليل نتائج المعلومات الشخصية لإجابات أفراد عينة الدراسة
40	الفرع الثاني: دراسة النتائج بمجالات الدراسة و أهدافها
44	المطلب الثاني: مناقشة الفرضيات
44	الفرع الأول: اختبار الفرضية الرئيسية
45	الفرع الثاني: اختبار الفرضيات الفرعية
50	الخاتمة
53	المراجع
57	الملاحق

الصفحة	الجدول	رقم
15	أوجه التشابه والإختلاف بين دراستنا ودراسات السابقة	1-I
28	الاستمارات الموزعة والمستردة	1-II
28	مجالات الإجابة على أسئلة الاستبيان واوزانها	2-II
29	يوضح إعادة الترجيح لمقياس ليكرت	3-II
32	جدول اختبار صدق الاستبيان	4-II
33	تحليل معامل الإرتباط بيرسون	5-II
34	اختبار توزيع الطبيعي	6-II
35	توزيع عينة الدراسة حسب متغير جنس المستجيب	7-II
36	توزيع عينة الدراسة حسب متغير سن	8-II
37	توزيع عينة الدراسة حسب متغير المؤهل العلمي	9-II
38	توزيع عينة الدراسة حسب المسمى الوظيفي	10-II
39	توزيع عينة الدراسة حسب متغير عدد سنوات الخبرة	11-II
40	اراء العينة حول نظم المعلومات المحاسبية	12-II
41	نتائج آراء عينة الدراسة المتعلقة بأداء المالي	13-II
42	نتائج آراء عينة الدراسة المتعلقة برضى العاملين	14-II

43	نتائج آراء عينة الدراسة المتعلقة بالاجهاد الانفعالي	15-II
44	اختبار الفرضية الرئيسية	16-II
45	اختبار الفرضية الأولى	17-II
46	اختبار الفرضية الثانية	18-II
46	اختبار الفرضية الثالثة	19-II

قائمة الأشكال

رقم الصفحة	عنوان الشكل	رقم الشكل
24	هيكل التّظيمي للمؤسسة الجزائرية لصناعة الأنابيب " ALFAPIPE	1-II
26	يوضح الهيكل التّظيمي للمؤسسة الجزائرية لصناعة الأنابيب " ALFAPIPE	2-II
27	التّظيمي لمصلحة تسيير العاملين لمؤسسة "ALFA PIPE	3-II
36	التمثيل البياني لتوزيع عينة الدراسة حسب متغير الجنس المستجيب	4-II
37	التمثيل البياني لتوزيع عينة الدراسة حسب متغير السن	5-II
38	التمثيل البياني المتعلق بتوزيع عينة الدراسة حسب متغير المؤهل العلمي	6-II
39	التمثيل البياني لتوزيع الدراسة حسب متغير المسمى الوظيفي	7-II
40	التمثيل البياني لتوزيع عينة الدراسة حسب متغير عدد سنوات الخبرة	8-II

رقم الملحق	عنوان الملحق	رقم الصفحة
01	إستمارة الإستمبيان	57
02	اختبار الصدق والثبات	59
03	اختبار التوزيع الطبيعي	60
04	اختبار المعلومات الشخصية	60
05	اختبار المتوسط الحسابي والانحراف المعياري لمحاور و أبعاد الإستمبيان	62
06	اختبار الفرضية الرئيسية	64
07	اختبار الفرضية الأولى	65
08	اختبار الفرضية الثانية	65
09	اختبار الفرضية الثالثة	66
10	قائمة الاساتذة المحكمين للإستمبيان	66

# مقدمة

شهد العالم العديد من التطورات في مختلف الأنظمة المستعملة في مختلف المجالات ، ومن بين هذه الأنظمة نجد نظام المعلومات المحاسبي الذي يعد من اهم الأنظمة الإدارية المستعملة في المؤسسة الاقتصادية ، فهو يساعد في التعامل مع مختلف أنشطة تشغيل ، بإضافة الى تزويد المستخدمين بالمعلومات اللازمة، خاصة الإدارة العليا و الأطراف الداخلية والخارجية المرتبطة بالمؤسسة بشكل مباشر او غير مباشر، و في ظل تطورات التكنولوجيا والمعلوماتية مما إلزام على أصحاب القرار في كل المؤسسة الاقتصادية تكثيف السعي الجاد في سبيل الحصول على معلومات محاسبية دقيقة، يمكن الاعتماد عليها في اتخاذ قرارات دقيقة وسليمة.

في ظل هذه التطورات الحديثة ، أصبحت المؤسسة تعتمد كليا على التكنولوجيا وحدثت الأساليب والطرق ، فنظام المعلومات المحاسبية قد استحدثت بدوره طرق حديثة تسهل الموظفين العمل به واستعانة بها من حيث معالجة البيانات او استعمال مخرجه في اتخاذ القرارات اللازمة، معرفة المؤسسة مدى تحقيق أهدافها، ولتتمكن المؤسسة من معرفة قدرتها على بلوغ أهدافها، فإنها بحاجة إلى تقييم أدائها، وباعتبار المؤسسة مجموعة من الوظائف فإنها حتما بحاجة إلى تقييم أداء كل وظيفة من وظائفها، فهي إذن تقييم أداءها التجاري، وأداءها المالي، وأداءها لإنتاجي وفي الأخير أداء وظيفة الأفراد أي أداء العمال والموظفين.

#### أ. الإشكالية:

#### الإشكالية الرئيسية

وبناء على ما تقدم ذكره يمكن طرح وصياغة الإشكالية الرئيسية على النحو التالي:

ما دور نظام المعلومات المحاسبي في تحسين فعالية الأداء للمؤسسة في مؤسسة صناعة الانابيب "ALFAPIPE" ؟

#### وللإمام أكثر بجوانب الموضوع نطرح الأسئلة الفرعية التالية:

- 1- هل يساهم نظام المعلومات المحاسبية في تحسين فاعلية الأداء المالي في المؤسسة ؟
- 2- مامدى مساهمة نظام المعلومات المحاسبية على تحقيق الرضى الوظيفي للعاملين ؟



3- هل يوجد اثر لنظام المعلومات المحاسبية على جودة الخدمات المقدمة من طرف المؤسسة؟

ب. فرضيات الدراسة

بناء على الإشكالية المطروحة نضع الفرضيات التالية:

الفرضية الرئيسية:

يساهم نظام المعلومات المحاسبية على تحسين وتطوير فاعلية أداء مؤسسة صناعة الانابيب الفاييب عند مستوى الدلالة 0.05.

الفرضيات الفرعية:

1. يساهم نظام المعلومات المحاسبية على تحسين أداء المالي بمؤسسة ALFAPIPE عند مستوى الدلالة 0.05.

2. يساعد نظام المعلومات المحاسبية على تحقيق رضی العاملين بمؤسسة ALFAPIPE عند مستوى الدلالة 0.05.

3. يآثر نظام المعلومات المحاسبية على تحسين جودة الخدمات بمؤسسة ALFAPIPE عند مستوى الدلالة 0.05.

ت. مبررات اختيار الموضوع

أسباب ذاتية:

- الموضوع محل الدراسة أثار رغبتنا في البحث أكثر بعد مطالعة العديد من المصادر والمراجع في المجال المحاسبي؛
- ارتباط الموضوع محل الدراسة بتخصصنا.

أسباب موضوعية:

- الاهتمام المتزايد لباحثي نظام المعلومات المحاسبية واثره على مختلف الوظائف بالمؤسسة الاقتصادية؛
- التعرف على التغيرات والإسهامات التي جاء بها نظام المعلومات المحاسبية في تحسين الأداء.

ث. أهداف الدراسة

تهدف هذه الدراسة إلى ما يلي:

- بيان خصائص و دور نظام المعلومات المحاسبية؛
- محاولة إظهار العلاقة بين نظام المعلومات المحاسبية وأداء المؤسسة الاقتصادية؛
- محاولة إظهار كيفية الاستغلال الأمثل للمعلومات المحاسبية وأهم مصادرها.

### ج. أهمية الدراسة

تكمن أهمية الدراسة في حداثة فكرة البحث، بإضافة الى أهمية نظام المعلومات المحاسبية في تحقيق كفاءة المؤسسة بمختلف انواعها، وتطرقه للأداء التي تسعى المؤسسة الى رفع من ادائها وتحقيق ارقام عالية وتنافسية من أجل البقاء و الاستمراري.

### ح. حدود الدراسة

- المكانية : تمت دراستنا بإعتماد على الأداء لمؤسسة الجزائرية لصناعة الانابيب ALFAPIPE بولاية غرداية .
- الزمانية: دراسة حالة لمؤسسة الفايب للفترة بين شهر جوان و جويلية.

### خ. المنهج والأدوات المستخدمة في الدراسة

من اجل الإجابة على إشكالية دراستنا والإحاطة بجميع زوايا موضوع دراستنا المختلفة، ومن أجل التطرق الى مختلف الأسئلة المطروحة في هذا الموضوع والتأكد من صحة فرضياته ، قمنا بإستعنا بالمنهج الوصفي حيث اعتمدنا في الجانب الأولى على المصادر والمراجع والمذكرات والمقالات العلمية من اجل الإحاطة بالجانب النظري ، اما بالنسبة للجانب الميداني فقمنا بإستخدام أداة الإستبيان ، حيث قمنا بجمع الإستبانات من عينة الدراسة وبعد ذلك قمنا بإختبارها وتحليلها.

### د. صعوبات الدراسة:

- الصعوبة في الحصول على موافقة مؤسسة لدراسة التطبيقية؛
- صعوبة توزيع وتجميع استمارات الاستبيان وهذا بسبب ضغط العمل لموظفي مؤسسة محل الدراسة.

### ذ. هيكل الدراسة

تم تقسيم بحثنا الى فصلين ، الفصل الأول خاص بالإطار النظري للموضوع، اما الفصل الثاني فخصص للجانب التطبيقي، وتم تقسيم كل منهما الى:

الفصل الأول قسم الى مبحثين ، في كل مبحث، ثلاث مطالب، فكان المبحث الأول فقد تطرقنا إلى ماهية أداء المؤسسة ونظم المعلومات المحاسبية ، وضم هذا الاخير،المطلب الأول: ماهية أداء المؤسسة، المطلب الثاني: مفاهيم حول نظام المعلومات المحاسبية ، المطلب الثالثالعلاقة بين متغيرات الدراسة ، اما المبحث الثاني فقد ضم الدراسات السابقة باللغة العربية والأجنبية والتعليق حولهم.

الفصل الثاني هو بدوره قسم الى مبحثين ، المبحث الأول طرق وأدوات المستعملة في الدراسة،والمبحث الثاني تم فيه تحليل ومناقشة النتائج.

## الفصل الأول:

الإطار مفاهيمي لنظام المعلومات المحاسبية وأداء  
المؤسسة الإقتصادية

## الفصل الأول: الإطار النظري لنظام المعلومات المحاسبية وأداء المؤسسة الاقتصادية

### تمهيد

بمرور الزمن تطورات المؤسسات الاقتصادية وتوسع مجال عملها ، فبتوسعها ضهرا في المؤسسة الاقتصادية العديد من الأقسام حيث نجد، في كل مؤسسة العديد من الأقسام واصبح كل قسم مسؤول عن أداء محدد فمثل الأداء المالي والأداء الاجتماعي و أداء العاملين .. الخ.، وبفضل هذا التوسع نظهر نظام المعلومات المحاسبية التي يقوم بعملية ترتيب وتبويب وتسجل البيانات المحاسبية ، ويقوم أيضا بتسهيل عملية الإطلاع على المعلومات او الرجوع اليها عند الضرورة.

ومن خلال ما سبق تم تقسيم هذا الفصل الي مبحثين كالتالي:

المبحث الأول: ماهية أداء المؤسسة الاقتصادية و نظام المعلومات المحاسبية

المبحث الثاني: الدراسات السابقة

# الفصل الأول: الإطار النظري لنظام المعلومات المحاسبية وأداء المؤسسة الاقتصادية

## المبحث الأول: ماهية أداء المالي للمؤسسة الاقتصادية و نظام المعلومات المحاسبية

يعتبر أداء المؤسسة الاقتصادية هو الغاية الأساسية التي تقوم عليها المؤسسة من اجل تحقيق أهدافها، حيث اوجد نظام المعلومات المحاسبية من اجل تنظيم المعلومات المقدمة من أداء المؤسسة من اجل المساعدة في تحقيق الأهداف واتخاذ القرارات اللازمة.

### المطلب الأول: مفاهيم حول أداء المالي للمؤسسة الاقتصادية

#### الفرع الأول: مفهوم الاداء

##### 1- تعريف الأداء

- ✓ التعريف اللغوي للأداء (Performance) : وهو الطريقة التي يتم بها الفعل اول المهمة او دور وهي مقدرة الفرد العامة التي يؤثر بها في مجموعة من المراقبين (الملاحظين) المتواجدين بصورة مستمرة في مناسبة معينة وهو كمية العمل التي ينجزها الفرد واحد او مجموعة أفراد خلال زمن معين ، وهو مصدر الفعل أدى و أدى الشيء أي قام به.<sup>1</sup>
- ✓ التعريف الاصطلاحي للأداء: هو درجة تحقيق و إتمام المهام المكون لوظيفة ما في المؤسسة، بشكل قانوني ومسطر مسبقا من طرف السلطات العليا، وهو يعكس الكيفية التي يحقق أو يشبع بها الموظف متطلباته الوظيفية، فهو يرتبط بالجهود المبذولة لتحقيق الأهداف الجزئية لتلك الوظيفة والتي تنعكس على الأهداف العامة للمؤسسات وهي تعكس الكمية و الجودة المطلوبة في العمل.<sup>2</sup>
- ✓ يعرف من طرف "الخراز" على أنه: يتمثل في مدى المهارات في إستغلال الموارد البشرية من موظفين وأدوات وأجهزة إلكترونية وغيرها وذلك لتحقيق مستوى عال من التوافق والأهداف من خلال الاداء في التوقيت المناسب والطريقة المناسبة وبأقل التكاليف الممكنة في العنصر البشري والمادي.<sup>3</sup>
- ✓ يعرف "A.Kherakhem" من وجهة نظره أن الأداء يدل على: تأدية عمل أو إنجاز نشاط أو تنفيذ مهمة، بمعنى القيام بفعل يساعد على الوصول إلى الأهداف المسطرة.<sup>4</sup>

<sup>1</sup> فيصل خرشي، فعالية الأداء الوظيفي لأداره المواد البشرية ودوره في تحقيق لأداء المتميز للأفراد في المؤسسات الرياضية ، مذكرة مقدمة لاستكمال متطلبات شهادة Master أكاديمي، قسم الإدارة والتسيير الرياضي، تخصص تسيير المنشأة الرياضية والموارد البشرية، جامعة محمد بوضياف، المسيلة، 2018، ص06.

<sup>2</sup> Abdellah Boghaba, Comptabilité générale approfondie, Berti Editions, Alger 1998, p23.

<sup>3</sup> عبد الهادي لعصب، أثر تخطيط وتطوير المسار الوظيفي على تحسين أداء العاملين، مذكرة مقدمة لاستكمال متطلبات شهادة Master أكاديمي، قسم علوم التسيير، تخصص إدارة اعمال، جامعة قاصدي مرباح، ورقلة، 2017، ص09.

<sup>4</sup> الشيخ الداوي، تحليل الأسس النظرية لمفهوم الأداء، مجلة الباحث، العدد 7، الصادر عن جامعة قاصدي مرباح ، ورقلة، الجزائر، 2010، ص218.

# الفصل الأول: الإطار النظري لنظام المعلومات المحاسبية وأداء المؤسسة الإقتصادية

ومما سبق نجد ان الأداء

هو نشاط الذي يقوم به العامل في المؤسسة ومن خلالها يبرهن على مهاراته وقدرته واساليبه المختلفة في العمل الموكل له.

## 2- أهمية الأداء

يمثل الأداء مكانة خاصة داخل اي منظمة كانت باعتبارها الناتج النهائي لمحصلة جميع الأنشطة بها و ذلك على مستوى الفرد و المنظمة والدولة، ذلك أن المنظمة تكون أكثر استقرار و أطول بقاء حيث يكون أداء العاملين أداء متميز أو من ثم يمكن القول بشكل عام أن اهتمام إدارة المنظمة وقيادتها بمستوى الأداء عادة ما يفوق اهتمام العاملين بها، وعلى ذلك يمكن القول بأن الأداء على أي مستوى تنظيمي داخل المنظمة وفي أي جزء منها ال يعد انعكاسا لقدرات و دوافع الرؤساء و القادة أيضا، وترجع أهمية الأداء من وجهة نظر المنظمة إلى ارتباطه بدورة حياتها في مراحلها المختلفة وهي<sup>1</sup>:

- مرحلة البقاء والاستمرارية، مرحلة الاستقرار، مرحلة السمعة والفخر، مرحلة التمييز ثم مرحلة الريادة ومن ثمة فإن قدرة المنظمة على تخطي مرحلة ما من مراحل النمو والدخول في مرحلة أكثر تقدما إنما يتوقف على مستويات الأداء به.

## 3- عناصر الأداء

للأداء عنصرين هامين نوجزهما فيما يلي من خلال إيضاح العلاقة بينهما<sup>2</sup>:

➤ **الكفاءة:** هي الإستفادة القصوى من الموارد المتاحة بأقل التكاليف وياعتبار لي الكفاءة معيار نوعي وكمي يتسع ليشمل الإنتاج.

➤ **الفعالية :** تتعلق بتحقيق الأهداف كما أنها تغني التأكيد من أن إستخدام الموارد المتاحة قد أدى إلى تحقيق الغايات والمقاصد و الأهداف و المرجوة.

والشكل التالي يوضح العلاقة بين الكفاءة والفعالية التي تتطلب التنسيق بين كل الأهداف المرسومة، الوسائل المتاحة، النتائج المحققة.

1 فرحي إبتسام، التمكين الإداري وتأثيره على الأداء الوظيفي، مذكرة مكملة لنيل شهادة الماستر، قسم العلوم الاجتماعية، تخصص علم إجتماع تنمية وتسيير موارد بشرية، جامعة العربي بن المهدي، ام البواقي، سنة 2016، ص 46.

2 سارة فضلي، عائشة بحري، أثر التغيير التنظيمي على أداء الموارد البشرية في المؤسسات غير الربحية، مذكرة لاستكمال متطلبات شهادة ماستر، قسم علوم التسيير، تخصص إدارة اعمال، جامعة محمد بوضياف، مسيلة، 2019، ص 20-21

# الفصل الأول: الإطار النظري لنظام المعلومات المحاسبية وأداء المؤسسة

## الإقتصادية

### 4- أنواع أداء

بما أن الأداء من حيث المفهوم يرتبط إلى حد بعيد بالأهداف، فإنه يمكن نقل المعايير المعتمدة في تصنيف هذه الأخيرة و استعمالها في تصنيف الأداء كمعايير الشمولية و الطبيعة ، و ذلك كما يأتي:

أ. حسب معيار المصدر: وفقا لهذا المعيار يمكن تقسيم إلى نوعين الأداء الذاتي أو الأداء الداخلي و الأداء الخارجي.

أ. الأداء الداخلي: و يطلق على هذا النوع من الأداء أداء الوحدة، أي أنه ينتج أساسا مما يلي:<sup>1</sup>

■ الأداء البشري: هو أداء أفراد المؤسسة الذي يمكن اعتبارهم موردا إستراتيجي قادر على صنع القيمة وتحقيق الأفضلية من خلال تسيير مهاراتهم.

■ الأداء التقني: الذي يتمثل في قدرة المؤسسة على استعمال استثماراتهم بشكل فعال.

■ الأداء المالي: يكمن في فعالية وتهيئة واستخدام الوسائل المالية المتاحة

ب. الأداء الخارجي: هو الأداء الناتج عن المتغيرات التي تحدث في المحيط الخارجي فالمؤسسة لا تتسبب في إحداثه و لكن المحيط الخارجي هو الذي يولده، فهذا النوع بصفة عامة يظهر من النتائج الجيدة التي تتحصل عليها المؤسسة كارتفاع السعر، و كل هذه المتغيرات تنعكس على الأداء سواء بالإيجاب أو بالسلب، و هذا النوع من الأداء يفرض على المؤسسة تحليل نتائجها، و هذا مهم إذا تعلق الأمر بمتغيرات كمية أين يمكن قياسها و تحديد أثرها<sup>2</sup>.

ب. حسب معيار الشمولية: و حسب هذا المعيار يمكن تقسيم الأداء إلى نوعين هما الأداء الكلي و الأداء الجزئي<sup>3</sup>:

أ. الأداء الكلي: و هو الذي يتجسد في الإنجازات التي ساهمت فيها جميع العناصر و الوظائف أو الأنظمة الفرعية للمؤسسة، و لا يمكن نسب إنجازها إلى أي عنصر من دون مساهمة باقي العناصر. في هذا النوع من الأداء يمكن الحديث عن مدى و كيفية بلوغ المؤسسة أهدافها الشاملة كاستمرارية و الشمولية، الربح و النمو، كما أن الأداء في المؤسسة في الحقيقة هو نتيجة تفاعل أداء أنظمتها الفرعية.

ب. الأداء الجزئي: و هو الذي يتحقق على مستوى الأنظمة الفرعية للمؤسسة، و ينقسم بدوره إلى عدة أنواع تختلف باختلاف المعيار المعتمد لتقييم عناصر المؤسسة، حيث يمكن أن ينقسم حسب المعيار الوظيفي إلى أداء وظيفة مالية، أداء وظيفة الأفراد، أداء وظيفة التموين، أداء وظيفة الإنتاج

<sup>1</sup> عز الدين هروم، واقع تسيير الأداء الوظيفي للمورد البشري في المؤسسة الاقتصادية، مذكرة مقدمة لاستكمال متطلبات الماجستير، قسم علوم التسيير، تخصص تسيير موارد البشرية، جامعة منتوري، قسنطينة، 2008، ص 22.

<sup>2</sup> وائل محمد صبحي إدريس، طاهر محسن منصور الغالي، أساليب الأداء و بطاقة التقييم المتوازن، دار وائل للنشر، الأردن، طبعة الأولى، 2009، صفحة 48

<sup>3</sup> بن سعيد غنية، تأثير الحوافز على أداء العاملين، مطبوعات جامعية، معهد العلوم الاقتصادية، البويرة، 2011، ص 51.

# الفصل الأول: الإطار النظري لنظام المعلومات المحاسبية وأداء المؤسسة الإقتصادية

أداء وظيفة التسويق.

## 5- طرق قياس الأداء

توجد طرق متعددة لقياس أداء العاملين، ويمكن للمؤسسة المعنية أن تختار منها طريقة أو أكثر حيث ذكرت سوسن مجيد أهمها<sup>1</sup>:

- 1- طريقة التدرج البياني: تعتبر هذه الطريقة من أقدم وأبسط وأكثرها شيوعاً حيث يقاس أداء الموظف - بناء على معايير محددة مثل: نوعية الأداء، كمية الأداء، المظهر.
- 2- طريقة الترتيب: في هذه الطريقة يقوم المدير بإعداد قائمة بأسماء العاملين معه ثم يقوم بترتيبهم - تصاعدياً أو تنازلياً اعتماداً على أحسنهم كفاءة.
- 3- طريقة الوقائع الحرجة: الهدف من استخدام هذه الطريقة هو استبعاد احتمال التقييم على أسس - شخصية ويتم تقييم الأداء في هذه الطريقة استناداً إلى سلوكيات الموظف أثناء العمل من خلال تسجيل المدير للوقائع والأحداث التي تطرأ خلال عمل الموظف سواء كانت جيدة أم سيئة في ملف الموظف تمهيداً لإصدار حكمه على أداء الموظف أثناء التقييم الدوري.
- 4- طريقة قائمة الاختبار: تعتمد هذه الطريقة على قائمة مراجعة بأسئلة وعبارات محددة حول أداء - العامل، حيث يقوم المدير بالإجابة على تلك الأسئلة، ثم يقوم بعد ذلك مدير الموارد البشرية بإعطاء الأوزان لتلك الإجابات دون علم القائم بالتقييم وفقاً لأهمية و وزن كل عبارة أو سؤال.
- 5- طريقة التقييم المكتوب: وهي طريقة بسيطة حيث يقوم المدير أو المشرف بكتابة تقرير تفصيلي عن العامل يصف فيه نقاط القوة ونقاط الضعف التي يتمتع بها إضافة إلى جانب ما يمتلكه من مهارات يمكن تطويرها مستقبلاً، ومدى إمكانية التقدم الوظيفي والترقية لذلك الموظف.
- 6- طريقة التدرج البياني السلوكي: الهدف من هذه الطريقة هو التغلب على المشاكل التي امتازت بها طريقة التدرج البياني من افتراض أوزان واحدة لكل الخصائص على رغم اختلاف أهمية بعضها على الأخر وخضوع معاييرها للجدل وإمكانية التحيز، وتقوم هذه الطريقة بإدخال العامل السلوكي في التقييم والوقائع الحرجة للعامل المراد تقويم أدائه.
- 7- طريقة الإدارة بالأهداف: تقوم هذه الطريقة على مجموعة افتراضات أساسية خلاصتها أن العاملين في المنظمة يميلون إلى معرفة وفهم النواحي المتوقعة منهم القيام بها، ويرغبون في المشاركة بعملية إتخاذ القرارات التي تمس

<sup>1</sup> فرحي ابتسام، تمكين الإداري وتأثيره على الأداء الوظيفي، مذكرة مقدمة لنيل متطلبات شهادة ماستر، قسم علوم الاجتماعية، تخصص علم الاجتماع وتنمية موارد بشرية، جامعة العربي بلحميدي، ام بواقي، 2016/2017، ص 49-50.



# الفصل الأول: الإطار النظري لنظام المعلومات المحاسبية وأداء المؤسسة الاقتصادية

حياتهم ومستقبلهم، كما يرغبون في الوقوف على مستويات أدائه باستمرار، والملاحظة لهذه الطريقة أنها تتم قبل عرض الأداء في الوقت الذي تقوم فيه الطرق الأخرى على التقييم بعد الأداء.<sup>1</sup>

## 6- معايير ومحددات الأداء

### ت. معايير الأداء

تنحصر اهم معيار الأداء فيما يلي:<sup>2</sup>

- الإنتاجية: وهي قياس مدى الفعالية في إنجاز المهام في أقل وقت وأقل تكلفة.
- جودة العمل: قياس مدى الالتزام بالمعايير والنتائج المتوقعة التي تتعلق بالوظيفة أو بالأنشطة.
- روح المبادرة: قياس مدى القدرة على التصرف دون مساعدة وإصرار الآخرين.
- العمل بروح الفريق: القدرة على العمل الجماعي ضمن مجموعة أو فريق لتحقيق نتيجة معينة. حل المشاكل: القدرة العملية على إيجاد حل للمشاكل والقضايا الصعبة.

### ث. محددات الأداء

تتمثل محددات الأداء فيما يلي:<sup>3</sup>

- ❖ **الدافعية الفردية** : يجب أن تتوفر لدى الفرد دافعية العمل ، وقد يكون هذا الدافع قويا أو ضعيفا
- ❖ **القدرة على أداء العمل المعين** : يجب ان تتوفر في الفرد القدرة على أداء العمل الموكل إليه.
- ❖ **إدراك الدور والمكانة** : يجب على الفرد أن يدرك ويفهم دوره في المنظمة ، لأنه يوجد أفراد يبذلون جهودا فائقة ويكون مقبولا.

## الفرع الثاني: ماهية الأداء المالي

### 1- مفهوم الأداء المالي

#### أ. تعريف الأداء المالي:

يعرف الأداء المالي بأنه "مدى نجاح المؤسسة في استغلال كل الموارد المتاحة لديها من موارد مادية و معنوية أفضل استغلال وتحقيق الأهداف المسطرة من طرف الإدارة".<sup>4</sup>

1 فلال نسيم ، أثر التحفيز في تحسين أداء العاملين داخل المؤسسة، مذكرة التخرج مقدمة ضمن متطلبات نيل شهادة ماستر أكاديمي، قسم علوم تسيير، تخصص تسيير استراتيجي، جامعة مستغانم، 2017، ص35-36.

<sup>2</sup> متوفر على الرابط: <https://mawdoo3.com/> ، يوم 2022/07/05، على الساعة 19:36.

<sup>3</sup> ماهية الأداء وتقييمه، جامعة الجلفة ، متوفرة على الموقع التالي: <http://dspace.univ-djelfa.dz> ، شوهدت يوم 2022/07/05، على الساعة 17:10 .

<sup>4</sup> عبد المحسن توفيق، تقييم الأداء، دار النهضة العربية، الطبعة الأولى، مصر، 1998 ، ص 21 .

# الفصل الأول: الإطار النظري لنظام المعلومات المحاسبية وأداء المؤسسة الإقتصادية

ويعرف كذلك بمدى قدرة المؤسسة على الاستغلال الأمثل لمواردها ومصادرها في الاستخدامات ذات الأجل الطويل وذات الأجل القصير من أجل تشكيل الثروة.<sup>1</sup>

ومن خلال ما سبق نعرف الأداء المالي على انه: عملية او أداة تقوم بها المؤسسة من اجل معرفة الوضع المالي للمؤسسة بإضافة الى معرفة مدى تحقيق الأهداف المخطط .

## ب. أهمية الأداء المالي<sup>2</sup>

- تنبع أهمية الأداء المالي بشكل عام في أنه يهدف إلى تقييم أداء المؤسسة من عدة زوايا و بطريقة تخدم مستخدمي البيانات ممن لهم مصالح مالية في المؤسسة لتحديد جوانب قوتها وضعفها.
- الاستفادة من البيانات التي يوفرها الأداء المالي لترشيد القرارات المالية للمستخدمين.
- متابعة أعمال المؤسسة وتفحص سلوكها ومراقبة أوضاعها وتقييم مستويات أدائها وفعاليتها وتوجيه الأداء نحو الاتجاه الصحيح والمطلوب من خلال تحديد المعوقات وبيان أسبابها واقتراح إجراءاتها التصحيحية وترشيد الاستخدامات السلمية للحفاظ على الاستمرارية والبقاء والمنافسة.

## ت. معايير الأداء المالي

هناك عدة معايير يمكن من خلالها تقييم الأداء المالي وهذه المعايير تفسر من خلال مجموعة من المؤشرات وتمثل هذه المعايير فيما يلي<sup>3</sup>:

1- المعايير التاريخية: وتحسب هذه النسب من الكشوفات المالية للسنوات السابقة لغرض رقابة الأداء من قبل الإدارة المالية والاستفادة منها في وضع الخطط المستقبلية.

2- المعايير المطلقة: وتأخذ هذه المعايير شكل قيمة ثابتة لنسب معينة مشتركة بين جميع المنشآت وتقاس بها النسبة ذات العلاقة في منشأة معينة.

3- المعايير القطاعية: يستفيد المحلل المالي بدرجة كبيرة من المعايير المالية في رقابة الأداء، وهي معايير تمثل متوسط لإيداع القطاع الذي تنتمي إليه المؤسسة، خاصة وأن المؤسسة تتشابه في العديد من الصفات والخصائص.

4- المعايير المستهدفة: هي نسب تستهدف إدارة المؤسسة تحقيقها من خلال تنفيذ الموازنات (الخطط)،

<sup>1</sup> عباسي عصام، تأثير جودة المعلومة المالية في تقييم الأداء المالي للمؤسسة الاقتصادية واتخاذ القرار، مذكرة لنيل شهادة الماستر في علوم التسيير، كلية العلوم الاقتصادية والتجارية وعلوم التسيير، جامعة قاصدي مرباح، ورقلة، 2012/2011، ص 61 .

<sup>2</sup> محمد محمود الخطيب، "الأداء وأثره على عوائد أسهم للشركات"، دار حامد للنشر والتوزيع، الطبعة الأولى، عمان، 2010، ص 46 .

<sup>3</sup>Bernard M, contrôle de gestion sociale, librairie Vuibert, Paris, 1999,p125.

# الفصل الأول: الإطار النظري لنظام المعلومات المحاسبية وأداء المؤسسة الاقتصادية

وبالتالي فإن مقارنة النسب المتحققة مع تلك المستهدفة تبرز أوجه الابتعاد بين الأداء الفعلي والمخطط، وبالتالي اتخاذ الإجراءات التصحيحية اللازمة.

## ث. مفهوم تقييم الأداء المالي I. تعريف التقييم المالي

التعريف الأول: بأنه عملية تعني تقديم حكم له قيمة على إدارة الموارد الطبيعية والمادية والمالية المتاحة للمؤسسة وذلك لخدمة رغبات اطرفها المختلفة، أي يعتبر تقييم الأداء المالي للمؤسسة قياسا للنتائج المحققة او المنتظرة في ضوء معايير محدد سلفا.<sup>1</sup>

## II. أهمية تقييم الأداء المالي:

تتمثل أهمية تقييم المالي فيما يلي:<sup>2</sup>

- متابعة ومعرفة نشاط المؤسسة وطبيعة العمل على تحسينه؛
- متابعة ومعرفة الظروف المالية والاقتصادية المحيطة بالمؤسسة؛
- المساهمة في إجراء عمليات التحليل والمقارنة وتقييم البيانات المالية؛
- المساعدة على فهم البيانات المالية.

## III. اهداف تقييم الأداء المالي

تهدف عملية تقييم الأداء إلى:<sup>3</sup>

- الوقوف على مستوى إنجاز الوحدة الاقتصادية؛
  - الكشف على مواضيع الخلل والضعف في نشاط المؤسسة مع بيان مسبباتها ووضع الحلول اللازمة لتصحيحها؛
  - تحديد مسؤولية كل مركز أو قسم في المؤسسة من خلال قياس إنتاجية كل قسم وتحديد إنجازاته سلبا أو إيجابا؛
  - الوقوف على مدى كفاءة استخدام الموارد المتاحة بطريقة رشيدة تحقق عائدا أكبر بتكاليف أقل؛
- تسهيل التقييم الشامل للأداء على مستوى الاقتصاد الوطني بالاعتماد على نتائج تقييم كل مؤسسة على حده.

<sup>1</sup> السعيد فرحات جمعة، الأداء المالي للمنظمات الأعمال ، دار المريخ للنشر، مملكة العربية السعودية، 2000، ص38.

<sup>2</sup> معبدى امال ، قياس وتقييم الأداء المالي للمؤسسة الاقتصادية باستخدام بطاقة الأداء المتوازن، مذكرة مقدمة لإستكمال متطلبات شهادة الماستر، جامعة قاصدي مرياح ، ورقلة، 2011، ص8.

<sup>3</sup> أبو بكر الصديق شربي، أثر نسب السيولة في تقييم الأداء المالي للمؤسسات الصغيرة والمتوسطة في الجزائر، مذكرة مقدمة لإستكمال متطلبات شهادة الماستر، تخصص علوم التجارية، جامعة قاصدي مرياح، ورقلة، 2015/2016، ص09.

# الفصل الأول: الإطار النظري لنظام المعلومات المحاسبية وأداء المؤسسة الإقتصادية

## المطلب الثاني: ماهية حول نظام المعلومات المحاسبية

الفرع الأول: مفهوم نظام المعلومات المحاسبية وخصائصه وأهدافه

### 1- تعريف نظام المعلومات المحاسبية

- هو ذلك الجزء الأساسي والهام من نظام المعلومات الإدارية في الوحدة الاقتصادية في مجال الأعمال الذي يقوم بحصر وتجميع البيانات المالية من مصادر خارج وداخل الوحدة الاقتصادية ثم يقوم بتشغيل هذه البيانات وتحويلها الى معلومات مالية مفيدة لمستخدمي هذه المعلومات خارج وداخل الوحدة الاقتصادية.<sup>1</sup>

- هو أحد مكونات تنظيم إداري يختص بجمع، وتبويب، ومعالجة، وتحليل، وتوصيل المعلومات المالية والكمية لاتخاذ القرارات إلى الأطراف الداخلية والخارجية.<sup>2</sup>

من خلال التعريفين السابقين نعرف نظام المعلومات المحاسبية على انه :جزء أساسي ورئيس من النظام الإداري للمؤسسات وخصوص المؤسسة الاقتصادية يتكون من عمال ( أفراد) و آلات يقوم بتحويل البيانات الإقتصادية الى معلومات محاسبية يخزنها ويحتفظ بها ويعرضها لأصحاب القرارات من اجل إتخاذ القرارات اللازمة

### 2- خصائص نظام المعلومات المحاسبية

تتمثل أهم خصائص نظام معلومات المحاسبية في:<sup>3</sup>

- يجب أن يحقق نظام المعلومات المحاسبي درجة عالية جدا من الدقة والسرعة في معالجة البيانات المالية عند تحويلها لمعلومات محاسبية؛
- أن يزود الإدارة بالمعلومات المحاسبية الضرورية وفي الوقت الملائم لإتخاذ قرار اختيار بديل من البدائل المتوفرة للإدارة؛
- أن يزود الإدارة بالمعلومات اللازمة لتحقيق الرقابة والتقييم لأنشطة المنشأة الاقتصادية؛
- أن يزود الإدارة بالمعلومات اللازمة لمساعدتها في وظيفتها المهمة وهي التخطيط القصير والمتوسط والطويل الأجل لأعمال المنشأة؛
- أن يكون سريعا ودقيقا في استرجاع المعلومات الكمية والوصفية المخزنة في قواعد بياناته وذلك عند الحاجة إليها؛

<sup>1</sup> أحمد قايد نور الدين، هلال اسلام، مساهمة نظام تخطيط موارد المؤسسة في تفعيل نظام المعلومات المحاسبية في المؤسسة الاقتصادية، مجلة الاقتصاديات المالية البنكية وإدارة الأعمال، جامعة بسكرة، المجلد 05، العدد 02، 2019، ص 164

<sup>2</sup> أحمد حلمي جمعة وآخرون، "نظم المعلومات المحاسبية: مدخل تطبيقي معاصر"، دار المناهج للنشر والتوزيع، الطبعة الأولى، عمان، 2014، ص 27.

<sup>3</sup> محمد يوسف حفناوي، "نظم المعلومات المحاسبية"، دار وائل للنشر، الطبعة الأولى، عمان، 2000، ص 59.

# الفصل الأول: الإطار النظري لنظام المعلومات المحاسبية وأداء المؤسسة الاقتصادية

- أن يتصف بالمرونة الكافية عندما يتطلب الأمر تحديثه وتطويره ليتلائم مع التغيرات الطارئة على المنشأة.

## 3-أهداف نظام المعلومات المحاسبية

يهدف نظام المعلومات المحاسبية بصفة عامة إلى تحقيق أربعة أهداف أساسية وهي<sup>1</sup>:

- 1- توفير المعلومات عن أوجه نشاط الوحدة ونتائج أعمالها و المركز المالي خلال فترة معينة و تنفيذ هذه المعلومات كل من أصحاب رأسمال و الإدارة و الأطراف الخارجيين مثل المستثمرين و المقرضين و جهات الرقابة المختلفة ؛
- 2- توفير المعلومات اللازمة لإدارة للقيام بوظائف التخطيط والرقابة والتقييم الأداء واتخاذ القرارات؛
- 3- حماية أموال الوحدة والرقابة عليها، فعن طريق الإجراءات والتعليمات التي تحكم تسجيل البيانات الوحدة ومعالجتها محاسبيا ومن خلال المعلومات التي يوفرها النظام تتمكن الإدارة من متابعة ومراقبة نشاط العاملين؛
- أ- يمكن أصحاب الوحدة من متابعة و مراقبة نشاط و التقييم كفاءتها والاطمئنان على سير كافة أوجه نشاط الوحدة.

## الفرع الثاني: مكونات نظام المعلومات المحاسبي

يتكون نظام المعلومات المحاسبي من:<sup>2</sup>

### 1-مدخلات نظام المعلومات المحاسبية:

تنشأ البيانات المحاسبية نتيجة للعمليات المحاسبية التي تتم خارج وداخل المؤسسة الاقتصادية ، وتعرف العملية المحاسبية بأنها حدث اقتصادي يمكن قياسه كميا، يؤثر على أصول وخصوم المؤسسة الاقتصادية ويظهر في حساباتها وقوائمها المالية.

### 2-المعالجة:

تتضمن عمليات المعالجة في إطار نظام المعلومات المحاسبية مجموعة العمليات التي تنجز من قبل باستخدام المستلزمات المتاحة لأجل تحويل البيانات إلى معلومات محاسبية بدأ تسجيل البيانات من واقع المستندات في دفتر اليومية ثم عملية ترحيل المبالغ المسجلة في دفتر اليومية إلى حسابات ومن ثم فهرستها تمهيدا لإعداد القوائم المالية ، إلى جانب عمليات التخزين والتحديث والاسترجاع.

<sup>1</sup> كريمة سويقات ، أثر نظام المعلومات المحاسبية على جودة القوائم المالية ، مذكرة لنيل شهادة ماستر أكاديمي ، جامعة قاصدي مرياح ، ورقلة، 2017،ص04.

<sup>2</sup> زينب عميرات، أثر نظام المعلومات المحاسبية على جودة الخارجي، رسالة مقدمة لنيل شهادة الدكتوراه، تخصص محاسبة وجباية، جامعة قاصدي مرياح، ورقلة، 2018 ، ص 4.

# الفصل الأول: الإطار النظري لنظام المعلومات المحاسبية وأداء المؤسسة الاقتصادية

## 3- مخرجات نظام المعلومات المحاسبية

يمكن تصنيف مخرجات نظام المعلومات المحاسبية بشقيه المالي والإداري إلى نوعين: مخرجات يومية روتينية، ومخرجات معلومات تغذية عكسي.

### الفرع الثالث: وظائف نظام المعلومات المحاسبية

يؤدي نظام المعلومات المحاسبي مجموعة من الوظائف ضمن المنظمة ، تتلخص هذه الوظائف بأربعة وظائف أساسية تتمثل فيما يلي:<sup>1</sup>

1. جمع وتخزين البيانات المتعلقة بأنشطة وعمليات المنشأة بكفاءة وفعالية ؛
2. معالجة البيانات عبر عمليات الفرز والتصنيف والتلخيص ؛
3. توليد معلومات مفيدة لاتخاذ القرار وتوفيرها للمستخدمين؛
4. تأمين الرقابة الكافية التي تؤكد تسجيل ومعالجة البيانات المتعلقة بأنشطة الأعمال بدقة ، وتؤكد أيضا حماية هذه البيانات وأصول المنشأة الأخرى.

### المطلب الثالث: العلاقة بين نظام المعلومات المحاسبية و أداء المؤسسة الاقتصادية

توجد علاقة طردية بين نظام المعلومات المحاسبية و أداء المؤسسة الاقتصادية ، حيث يقوم نظام المعلومات المحاسبية بتسجيل وتبويب وتنظيم بيانات مخرجات أداء المؤسسة الاقتصادية ويقدمها للمستخدمين معلومات جاهزة للمراجعة وأيضا يسهل في عملية المراجعة والرجوع للمعلومات متى ارداء المستخدم، ويسهل في عملية اتخاذ القرار .

حيث تكمن العلاقة بين نظام المعلومات المحاسبية والأداء المالي في إنتاج القوائم المالية بمختلف أنواعها، والتي تعبر بشكل واضح عن الوضعية المالية للمؤسسة .

يسعى نظام المعلومات المحاسبي إلى تقديم معلومات جيدة ذات أهمية وملائمة لمستخدميها خاصة الإدارة التي تستغلها في تحسين وتقييم أداءها المالي، وتعتبر القوائم المالية أهم المعلومات التي في معرفة استخدام المؤسسات لها في تقييم الأداء المالي ، حيث يعتمد تقييم الأداء المالي أساسا على القوائم المالية التي تعد وفق المبادئ المحاسبية المتعارف عليها فتوفر معلومات ذات جودة تساعد في تحليل وضعية المؤسسة والتنبؤ بالوضعية المستقبلية وهذا ما يجعلها ذات أهمية فهي تساعد الإدارة في اتخاذ القرارات خاصة المالية سواء كانت تشغيلية، تمويلية أو استثمارية ما يؤثر على رفع الأداء وزيادة القيمة التنافسية ومن ثم تعظيم ثروة المساهمين وبالتالي الاستمرار في السوق ،وتستمد القوائم المالية أهميتها في أنها تلي الاحتياجات المشتركة لمستخدميها ويرجع ذلك إلى أن غالبية المستخدمين يقومون باتخاذ قرارات اقتصادية<sup>2</sup>.

<sup>1</sup> هاجر بكاري ، مصداقية المعلومات المحاسبية ودورها في اتخاذ القرارات الادارية ، مذكرة لنيل شهادة الماستر أكاديمي ، تخصص علوم التسيير ، جامعة الشهيد حمة لخضر، الوادي، ص 20-21، 2015 .

<sup>2</sup> بزقاري حياة، دور المعلومات المحاسبية في تحسين الأداء المالي للمؤسسة الاقتصادية، دراسة حالة مؤسسة المطاحن الكبرى للجنوب-بسكرة-،مذكرة مقدمة لاستكمال متطلبات نيل شهادة الماجستير في علوم التسيير، تخصص محاسبة، قسم علوم التسيير، كلية العلوم الاقتصادية والتجارية وعلوم التسيير، جامعة محمد خيضر، 2011،ص81.

# الفصل الأول: الإطار النظري لنظام المعلومات المحاسبية وأداء المؤسسة الاقتصادية

## المبحث الثاني: الدراسات السابقة

سنتناول في هذا المبحث الدراسات السابقة باللغة العربية وباللغة الأجنبية حيث قسمنا هذا المبحث الى ثلاث مطالب وهي كالتالي:

### المطلب الأول: دراسات باللغة العربية

1- بن عمر عبد العالي، دور نظام المعلومات المحاسبية في تحسين الأداء المالي للمؤسسات الصناعية- الشركة الإفريقية لزجاج ، مذكرة مقدمة لاستكمال متطلبات شهادة ماجستير ، جامعة محمد الصديق بن يحي ، جيجل ، 2016.

ويتلخص هدف هذه الدراسة الى بيان تبين دور نظام المعلومات المحاسبية في إنتاج معلومات محاسبية الواجب ان تتميز بها، ومحاولة توضيح مفهوم الأداء المالي ومؤشرات تقييمه ، وتتمحور إشكالية الدراسة حول ما مدى مساهمة المعلومات المحاسبية في تحسين الأداء المالي للمؤسسات الصناعية ، واعتمد الباحث على المنهج الوصفي واستخدم دراسة حالة، وتوصلت نتائج دراسة الى:

- ✓ إن المعلومات المحاسبية تساهم في تقييم الأداء المالي واتخاذ القرارات بغية تحسين الأداء المالي
- ✓ عدم كفاءة الإدارة في خلق الثروة وتحقيق العائد من خلال استثمار أصولها

2- عادل بوجمان ، تأهيل الموارد البشرية لتحسين أداء المؤسسة الاقتصادية-مؤسسة صناعة الكوابل بسكرة-، مذكرة مقدمة تدخل ضمن متطلبات نيل دكتوراه ، تخصص تدقيق محاسبي ، جامعة محمد خيضر ، بسكرة ، 2015.

هدفت هذه الدراسة الى الوقوف على مستوى تأهيل الموارد البشرية من مدخلي التمكين الإداري والمعرفة، بإضافة إلى تحديد طبيعة العلاقة بين أبعاد تأهيل الموارد البشرية المتبناة وعلاقتها بأداء المؤسسة ، وانطلقت الدراسة من إشكالية بعنوان: ما هي سبل تأهيل الموارد البشرية و إلى أي مدى يمكن أن تؤثر في تحسين أداء المؤسسة الاقتصادية؟ واعتمد الباحث في دراسته على المنهج الوصفي واستخدم في جانب التطبيق أداة استبيان، مقابلة ، الملاحظة، وخلصت الدراسة الى أن مستوى إدراك إطارات و مسؤولي المؤسسة لأبعاد التأهيل كان بدرجة متوسطة ، كما أن مستوى إدراكهم لأداء المؤسسة جاء أيضا متوسطا. وخلصت أيضا الى أن هناك أثر ذي دلالة إحصائية لتأهيل الموارد البشرية في تحسين أداء المؤسسة.

## الفصل الأول: الإطار النظري لنظام المعلومات المحاسبية وأداء المؤسسة الاقتصادية

3- عواطف ماموني، دور نظام المعلومات المحاسبي في تحسين أداء الوظيفة المالية في المؤسسة الاقتصادية-

مؤسسة LA CAAR، مذكرة مقدمة لاستكمال متطلبات شهادة ماستر اكايمي ، جامعة العربي بن مهدي ،ام البواقي ،2018.

هدف الباحث في دراسته الى محاولة إبراز أساسيات و دور نظام المعلومات المحاسبي، و الوقوف على واقع اعتماد المؤسسة الاقتصادية على نظام المعلومات المحاسبي ومدى ارتباطه في تحسين أداء وظيفتها المالية ، وتمحور الإشكالية حول أثر نظام المعلومات المحاسبية على تحسين أداء الوظيفة المالية في المؤسسة الاقتصادية

واقصر الباحث دراسته على عينة من من موظفي مؤسسة la caar، واعتمد في معالجة هذا الموضوع على المنهج الوصفي باستخدام أداة الاستبيان وخلص الي أنه لاستخدام نظام المعلومات المحاسبي في شركات التأمين دور مهما على أدائها المالي، مما يساهم في تحديد أدائها الاقتصادي.

المطلب الثاني: دراسات الأجنبية

الدراسة الاولى: Alhosban and Maqableh, 2014 بعنوان

### The Role of Computerized Accounting Information in Product Pricing and Cost Measurement in Jordanian Industrial Corporations"

هدفت هذه الدراسة الال تعريف بدور أنظمة المعلومات المحاسبية المحوسبة المطبقة في قياس التكلفة وتسعير المنتجات الصناعية في الشركات الصناعية الأردنية، ومدى وتأثير هذا نجاح سياسات التسعير لدى الشركات الصناعية الأردنية، حيث استعمل الباحث منهج وصفي باستعمال ادة الاستبيان في الدراسة التطبيقية، وخلصت النتائج إلى وجود تأثير إيجابي لأنظمة المعلومات المحاسبي المستخدمة في تسعير المنتجات الصناعية في الشركات الأردنية بنسبة جيدة. كما أن نظام المعلومات المحاسبي ساعد على تحديد تكلفة الجرد من خلال ربط نظام المشتريات بنظام الحوسبة للشركة لإعطاء معدل التكلفة



# الفصل الأول: الإطار النظري لنظام المعلومات المحاسبية وأداء المؤسسة الإقتصادية

الدراسة الثانية: Sumritsakun, 2011 بعنوان

## The Effect of Accounting Information System Effectiveness on Accounting Information Usefulness via Information Trust and Information Timeliness as Mediators: Case Study of Thia-Listed Companies

حيث هدفت هذه الدراسة إلى بيان أثر فاعلية نظام المعلومات المحاسبية على الإستفادة من المعلومات المحاسبية من خلال الثقة بالمعلومات وتوقيتها كمتغيرات وسيطة، وتم استعمال منهج وصفي باستعمال اداة الاستبيان في الدراسة التطبيقية، من اجل حل إشكالية هذه الدراسة ، وتتمثل أهم نتائجها في ان جودة التطبيقات المحاسبية تعزز من الإستفادة من المعلومات المحاسبية من خلال الثقة بالمعلومات وتوقيتها، وأن تكنولوجيا المعلومات كمتغير وسيط تدعم العلاقة بين جودة التطبيقات المحاسبية وكفاءة الرقابة الداخلية ومنافع التخطيط الاستراتيجي والثقة بالمعلومات.

### المطلب الثالث: أوجه التشابه والإختلاف بين دراستنا الحالية والسابقة

سوف نقوم بتحديد نقاط التشابه ونقاط الإختلاف بين الدراسات سابقة الذكر في المطلبين الأول والثاني، ودراستنا الحالية:

الجدول رقم I-1: أوجه التشابه والإختلاف بين دراستنا الحالية والدراسات السابقة

أوجه الإختلاف	أوجه التشابه	
- نوع ومكان الدراسة - أداة المستخدمة في دراسة حالة	-متغيرات الدراسة -نفس الهدف	الدراسة العربية الأولى
-نوع ومكان دراسة -نوع اختبارات spss	-متغير المستقل -أداة الدراسة	الدراسة العربية الثانية
-نوع ومكان دراسة -نتائج متحصل عليها	-تغيرات الدراسة -أداة دراسة	الدراسة الثالثة
-إختلاف في الهدف -نوع ومكان دراسة	-متغيرات الدراسة -نفس أداة الدراسة	الدراسة الأجنبية الأولى
- إختلاف في الهدف -نوع ومكان دراسة	- متغيرات الدراسة -نفس أداة الدراسة	الدراسة الأجنبية الثانية

المصدر: من إعداد الطالبين بناء على المطلبين السابقين

## الفصل الأول: الإطار النظري لنظام المعلومات المحاسبية وأداء المؤسسة الإقتصادية

تتميز دراستنا الحالية عن الدراسات السابقة في انها تقوم بربط بين متغير النظام المحاسبي المالي ومتغير أداء المؤسسة وهي تعتبر من دراسات القليلة التي تناولت متغير الأداء بمفهوم الشامل من حيث وظائف وقمت بربطها بمتغير مستقلة محاسبي في غالب الأحيان نجد متغيرين نظام المحاسبي المالي والأداء المالي فقط، أما في دراستنا فقمنا بربطها بالأداء المالي، الأداء الوظيفي، وجودة الخدمات.

## الفصل الأول: الإطار النظري لنظام المعلومات المحاسبية وأداء المؤسسة الإقتصادية

### خلاصة الفصل

تطرقنا من خلال هذا الفصل الأول من البحث الى الإطار النظري المتعلق بمتغيرات الدراسة السابقة ذكرها في الجزء العلوي من هذا البحث، حيث قمنا بالتطرق والتوسع في مفاهيم وأساسيات نظام المعلومات المحاسبي الذي جاء بها النظام المحاسبي المالي SCF في إصلاحاته التي تطرق لها حيث صدر هذا النظام سنة 2011، وكذلك بالنسبة للأداء المؤسسة الإقتصادية حيث خصصنا الأداء المالي فقمنا بالتطرق بالتفصيل لتعريفه وانوعها وطرق قياسه وأهميته، وقمنا كذلك بتوضيح العلاقة الجوهرية التي تربط بين متغيرات الدراسة أي العلاقة بين الأداء المالي بنظام المعلومات المحاسبي .

وقمنا في المبحث الأخير بذكر ملخصات بعض من الدراسات السابقة التي تناولت كلا متغيرات

دراساتنا او أحدهما.

الفصل الثاني: دراسة نظام المعلومات  
المحاسبية في تحسين فاعلية أداء بمؤسسة  
الأنايب غرداية "ALFA PIPE"

## الفصل الثاني: دراسة نظام المعلومات المحاسبية في تحسين فاعلية أداء بمؤسسة الأنابيب غرداية "ALFA PIPE"

تمهيد:

من خلال الفصل الأول قد تم التطرق الى الجانب النظري للنظام المعلومات المحاسبية وأداء المؤسسة الاقتصادية وإبراز العلاقات التي تكمن ،وبعد هذا العرض النظري لمتغيرات الدراسة سوف نحاول في هذا الفصل التطرق الى الجانب التطبيقي واسقاط الجانب العرض المعرفي على الواقع التطبيقي على مؤسسة الانابيب فرع غرداية ، ومن أجل هذا تم تقسيم هذا الفصل الى:

المبحث الاول: الطريقة و أدوات الدراسة

المبحث الثاني: تحليل النتائج ومناقشة الفرضيات

## الفصل الثاني: دراسة نظام المعلومات المحاسبية في تحسين فاعلية أداء بمؤسسة

### الأنابيب غرداية "ALFA PIPE"

#### المبحث الأول: الطريقة و أدوات الدراسة

##### المطلب الأول: طريقة الدراسة

##### الفرع الأول: تقديم عام لمؤسسة الأنابيب بغرداية "ALFA PIPE":

تعتبر صناعة الحديد والصلب من أهم الصناعات التي تساهم في التنمية الاقتصادية، ومن بين المؤسسة التي تعتمد على صناعة الحديد والصلب المؤسسة الجزائرية لصناعة الأنابيب بغرداية التي أنشأت سنة 1974م، حيث قامت الشركة الألمانية بمساعدة المؤسسة لفترة طويلة دامت 10 سنوات بعد تسليمها مفاتيح المشروع

##### أولاً: تعريف المؤسسة :

أنشأت وحدة الأنابيب الحلزونية سنة 1974م وهي من أقدم المؤسسة العمومية الاقتصادية الجزائرية برأس مال قدره 700.000.000 دينار جزائري، حيث قامت الشركة الألمانية "HOCH" بإنجاز هذا المشروع بكافة هياكله بالمنطقة الصناعية بنورة التي تبعد بـ 8 كلم من مدينة غرداية، وتبلغ مساحة المؤسسة 24 هكتار وتعد أكبر وحدة إنتاج على مستوى ولاية غرداية، بحيث تضم عدد من العمال بلغ 764 عاملاً.

- و في إطار التحويلات الاقتصادية تم دمج شركة "PIPE GAZ" بنورة "غرداية"، ومؤسسة "ALFA TVS" بالحجار "عنابة" تحت إسم "الجزائرية لصناعة الأنابيب" "ALFA PIPE" برأس مال قدره 2.500.000.000.00 دينار جزائري، وتشغل حالياً 915 عاملاً.

##### ثانياً: أهمية المؤسسة:

تلعب المؤسسة دوراً اقتصادياً على مستوى مختلف المؤسسة المحلية والوطنية أو حتى الدولية، مما جعلها تكسب أهمية اقتصادية كبيرة تتمثل فيما يلي:

- تساهم في تمويل أكبر مشاريع سوناطراك مثل "G01- G02- GK1":

- تساهم كذلك في تمويل مشروع قرقار لنقل المياه الصالحة للشرب، ومشروع "GZ2" لنقل البترول من حوض الحمراء إلى أرزيو .

- تدعم عدد كبير من القطاعات المهمة في الاقتصاد الوطني كقطاع الفلاحة والري، وقطاع المحروقات، كما أنها تتعامل مع كل من سوناطراك وسونلغاز ومحاور الرّش .

- تقوم المؤسسة بتشغيل حوالي 915 عاملاً، مما يعني تقليل حجم كبير من البطالة الموجودة بالمنطقة، وهذا التشغيل يشمل جميع المناصب كالتساقين، والأمن الداخلي، العمال، المهندسون، المسيرين، هذا كله على الصعيد المحلي.

- أما على الصعيد الدولي تلعب دوراً فعالاً في نشر السمعة الحسنة على مستوى الجودة للمنتجات الوطنية للمؤسسة خصوصاً بعد حصولها على شهادة الإيزو. "ISO9100"

## الفصل الثاني: دراسة نظام المعلومات المحاسبية في تحسين فاعلية أداء بمؤسسة

### الأنابيب غرداية "ALFA PIPE"

- ساهمت كذلك في فكّ العزلة عن مناطق الجنوب بصفة عامة وعلى وجه الخصوص منطقة غرداية، وساعدها موقعها الإستراتيجي القريب من مناطق البترول كحاسي مسعود، وحاسي رمل، وعين أميناس، على زيادة فعاليتها.

#### ثالثا: أهداف المؤسسة:

تتمثل أهدافها في العناصر التالية:

- المساهمة في تنمية الإستثمارات في المنطقة وذلك بفكّ العزلة عنها .
- الإحتكاك بالمؤسسة الأجنبية من أجل إكتساب الخبرة والتكنولوجيا الجديدة.
- محاولة كسب مستثمرين أجنب من خلال التعريف بالمؤسسة .
- تغطية مختلف الحاجات الوطنية للمؤسسات: "سوناطراك ، سونلغاز ، البناء ، الري ."
- إيجاد أسواق داخلية وخارجية لتصريف المنتجات للحصول على المادة الأولية .
- المشاركة في المشاريع الوطنية الكبرى.
- تلبية طلبات المستهلكين كما ونوعا في الوقت المناسب .
- توفير العملة الصعبة عن طريق بيع المنتج لعملاء أجنب .
- التخفيض من ديون المؤسسة.
- تسعى إلى التغيير والتطوير في كافة المجالات لضمان بقائها واستمراريتها .
- تقوم بجميع الأساليب والتقنيات الجديدة في إطار عملها.
- تقوم بتطوير التقنيات الجديدة في إطار عملها .

#### 1 - نشاط المؤسسة:

أهم نشاط للمؤسسة يتمثل في إنتاج الأنابيب المصنوعة من الحديد والصلب بغرض نقل البترول والغاز الطبيعي والماء وكل الموانع تحت ضغط عالي، بحيث تبلغ الطاقة الإنتاجية للمؤسسة في الحالات العادية 100000 طن سنويا، وتنتج المؤسسة أنابيب يتراوح قطرها ما بين 406 إلى 1825 ملم، وهذا القطر يميّزها عن بقية المؤسسة الأخرى الأم تساهم بـ: 70% من إنتاج المجتمع، كما أنّها تسعى دائما لتغطية السوق الداخلي وتلبية احتياجات أكبر القطاعات: "سوناطراك، سونلغاز، مديرية الري"، كما أنّنا نجد أنشطة مختلفة منها:

- بيع مشتقات الحديد للتجار والخواص والمقاولين .
- بيع منتجات الأنابيب المربعة، الطاولات الممزوجة والزوايا.
- صناعة الأنابيب الخاصة بنقل البترول، الغاز، الماء، وأيضا جميع الموانع ذات الضّغط العالي.
- تتمثل المواد الأولية التي تقوم المؤسسة باستعمالها على شكل لفافات حديدية والتي تقوم بشرائها من مصنع الحجّار "SIDER" أو تستوردها من الخارج كألمانيا واليابان وفرنسا، ويصل وزن اللّفافات الحديدية حوالي 20طن،

## الفصل الثاني: دراسة نظام المعلومات المحاسبية في تحسين فاعلية أداء بمؤسسة

### الأنابيب غرداية "ALFA PIPE"

وتعمل المؤسسة بأربع خطّوات إنتاجية "D.C.B.A" بمعدّل 24/24 ساعة من خلال ثلاث فرق عمل في اليوم، حيث أنّها تعمل باستمرار حتّى في أيّام العطل والأعياد الدّينية والوطنية. يوجد ورشتين لصناعة الأنابيب:

- الورشة الأولى: خاصة بتحويل المادّة الأوّلية "LESBOBINES" أنبوب حلزوني بالتلحيم الإلكتروني الدّاخلي والخارجي.

- الورشة الثانية: خاصة بالتّغليف حسب استعمالات كل أنبوب :

- أنابيب موجهة لنقل البترول يتم تغليفها من الخارج فقط .

- أنابيب الغاز يتم تغليفها من الدّاخل والخارج.

- أنابيب المياه تطلّى من الدّاخل ضدّ الصّدأ.

#### 2- المتعاملون مع المؤسسة:

(أ) العملاء :

العمل الرئيسي للمؤسسة والذي يحتلّ المرتبة الأولى بنسبة 90 % هي المؤسسة الوطنية سوناطراك، بالإضافة إلى مؤسسات أخرى كسونغاز ومؤسسات توزيع المياه حيث أن شهادة "iso9001" جعلتها تكسب عملاء من خارج الوطن مثل شركة "BRITISH PETROLUM" التي تشرف على إنجاز مشروع عين صالح لنقل الغاز والشركة الأمريكية "BICTEL".

(ب) الموردون :

يمثّلون أهم العناصر بالنسبة للمؤسسة وهم المصادر التي تجلب منها المادّة الأوّلية وكل مستلزمات العملية الإنتاجية، كما أن المؤسسة تقوم بعملية اختيار الموردون المناسبون على أساس معلومات مختلفة كالسعر، شروط الدّفع، وقت التّموين، كما أنّها تتعامل مع الموردون داخليون وخارجيون.

(ب) - 1- الموردون الدّاخليون :

وهم مختلف المؤسسة الوطنية التي تقوم بالشراء منها ونجد من بينها:

- مؤسسة "ALFASID" المختصة ببيع المادّة الأوّلية .

- مؤسسة "ENTPL" التي تقوم بتموين المؤسسة بأسلاك التّلحيم.

- مؤسسة "NAFTAL" المختصة ببيع الزيوت والوقود.

- مؤسسة "ENGI" التي تقوم ببيع الأكسجين والأزوت.

- مؤسسة "ENAPCI" التي تقوم ببيع مواد الطّلاء.



## الفصل الثاني: دراسة نظام المعلومات المحاسبية في تحسين فاعلية أداء بمؤسسة

### الأنابيب غرداية "ALFA PIPE"

(ب) - 2 - الموردون الخارجيون:

- وهي المؤسسة الخارجية التي بتزويد المؤسسة بمختلف المواد اللازمة لنشاطها ومن بينها نجد:
  - مؤسسة "SGGT" الألمانية المتخصصة في إنتاج قطع العيار.
  - مؤسسة "CITOH" اليابانية التي تمون المؤسسة بالمواد الأولية .
  - مؤسسة "NY.AGFACEVAERT" البلجيكية المنتجة لأشرطة الأشعة والمنتجات المتطورة .
  - مؤسسة "ATOFINA" الفرنسية التي تقوم بإنتاج مواد التغليف (البوليتيلان) .
  - مؤسسة "CONTROLAB" الفرنسية المتخصصة في إنتاج وسائل المراقبة المخبرية.

(ج) المنافسون :

تعتبر مؤسسة "ALFATUS" الجزائرية للأنابيب هي المنافسة الوحيدة على المستوى الوطني، أما على المستوى العالمي تجد مؤسسة "BENDER" الألمانية من أهم المنافسين، أن المؤسسة لا تولي اهتماما كبيرا بمنافسيها في السوق .

(د) الوسطاء :

هم عناصر الربط المستهلكين والمنتجين سواء كان هذا المنتج تجارة جملة أو تجزئة أو وكلاء.

(و) الحكومة:

وهي المسؤولية عن فرض التشريعات والقوانين المتعلقة بنشاط المؤسسة، ونجد من بين هذه المسؤوليات فرض الضرائب وتحديد الأسعار وقوانين الإستيراد والتصدير، كما أن الدولة تفرض على المؤسسة شراء موادها الأولية من شركة "SIDAR" من أجل تنمية الصناعة المحلية.

رابعا: دراسة وتحليل الهيكل التنظيمي:

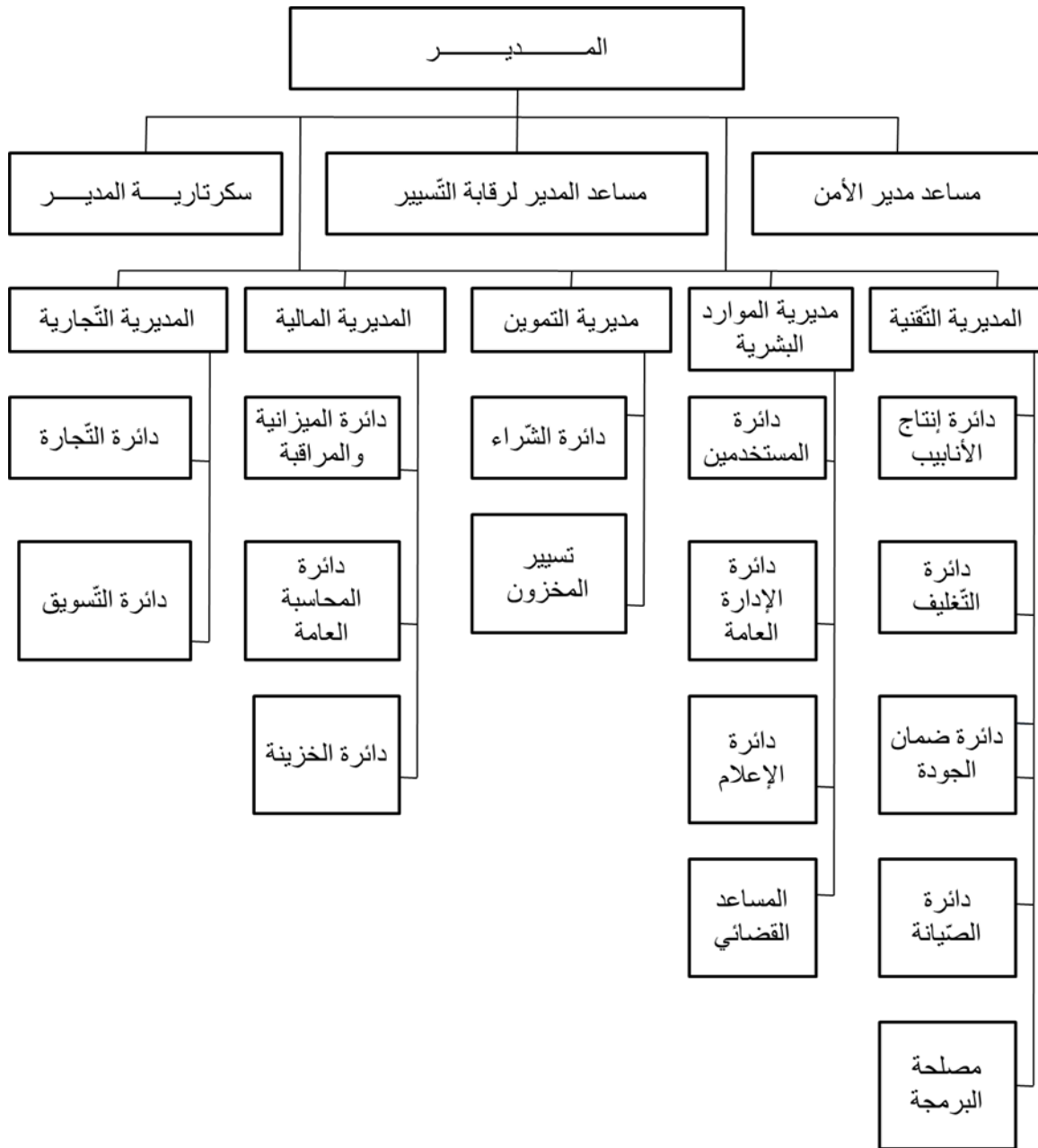
تتجلى أهمية الهيكل التنظيمي للمؤسسة في تحديد مختلف المسؤوليات وكذلك المهام، وهذا من أجل الوصول إلى الأهداف السابقة، وكذلك من أجل المساعدة في الرقابة والتنظيم والسير الحسن لمختلف العمليات والأنشطة، ومحاولة التنسيق بين الوظائف للبلوغ إلى الأهداف بأقل التكاليف .

سنحاول من خلال دراسة الهيكل التنظيمي للمؤسسة والوضّح في الشكل التالي:

## الفصل الثاني: دراسة نظام المعلومات المحاسبية في تحسين فاعلية أداء بمؤسسة

### الأنابيب غرداية "ALFA PIPE"

الشكل رقم II-1: هيكل التنظيمي للمؤسسة الجزائرية لصناعة الأنابيب "ALFAPIPE"



المصدر: من طرف المعلومات المقدمة من قسم الموارد البشرية في مؤسسة محل الدراسة

- 1- المدير العام: يمثل أعلى سلطة في المؤسسة، حيث يقوم بالإشراف على المديرية التابعة لها، كما يقوم بإصدار الأوامر والتعليمات واتخاذ القرارات من أجل تحقيق وتنمية وتطوير المؤسسة.
- 2- السكرتارية: هي ذلك الجهاز من العاملين المنظم والمساعد الأيمن للمدير والمسؤولين في إنجاز وأداء أعمالهم الوظيفية والتي تقدم مساعدات وخدمات للإدارة سواء فنية أو مكتبية، وتقوم بمعاونة تلك الوحدات

## الفصل الثاني: دراسة نظام المعلومات المحاسبية في تحسين فاعلية أداء بمؤسسة

### الأنابيب غرداية "ALFA PIPE"

الإدارية، وتعتبر القلب النابض الذي يمد كافة الأجهزة بما يلزمها من معطيات وبيانات، ومراقبة المديرية الأخرى وتتبع الإنحرافات أثناء حدوثها للتقليل من الأخطار.

**3- مساعد الأمن الصناعي:** مهمته تولي كل ما يخص الأمن الداخلي والخارجي للمؤسسة، كما أنه يقوم بإعطاء التعليمات للعمال لتفادي الحوادث المحتمل وقوعها، وتوعيتهم بمختلف إجراءات الوقاية، بالإضافة إلى إقامة دوريات مراقبة يومية حول الورشات والمصالح لضمان سير نشاط على أحسن الظروف.

**4- مساعد المدير لرقابة التسيير:** مهمته السهر على مراقبة ومتابعة مختلف العمليات لمديرية المؤسسة، ويحرص على تطبيق جميع الأوامر والقرارات بكل صرامة وجدية، وذلك من خلال الربط والتنسيق بين المهام المختلفة لجميع المديرية ومصالحها، بالإضافة إلى متابعة العمل.

**5- المديرية:** يوجد خمس مديريات وهي على التوالي:

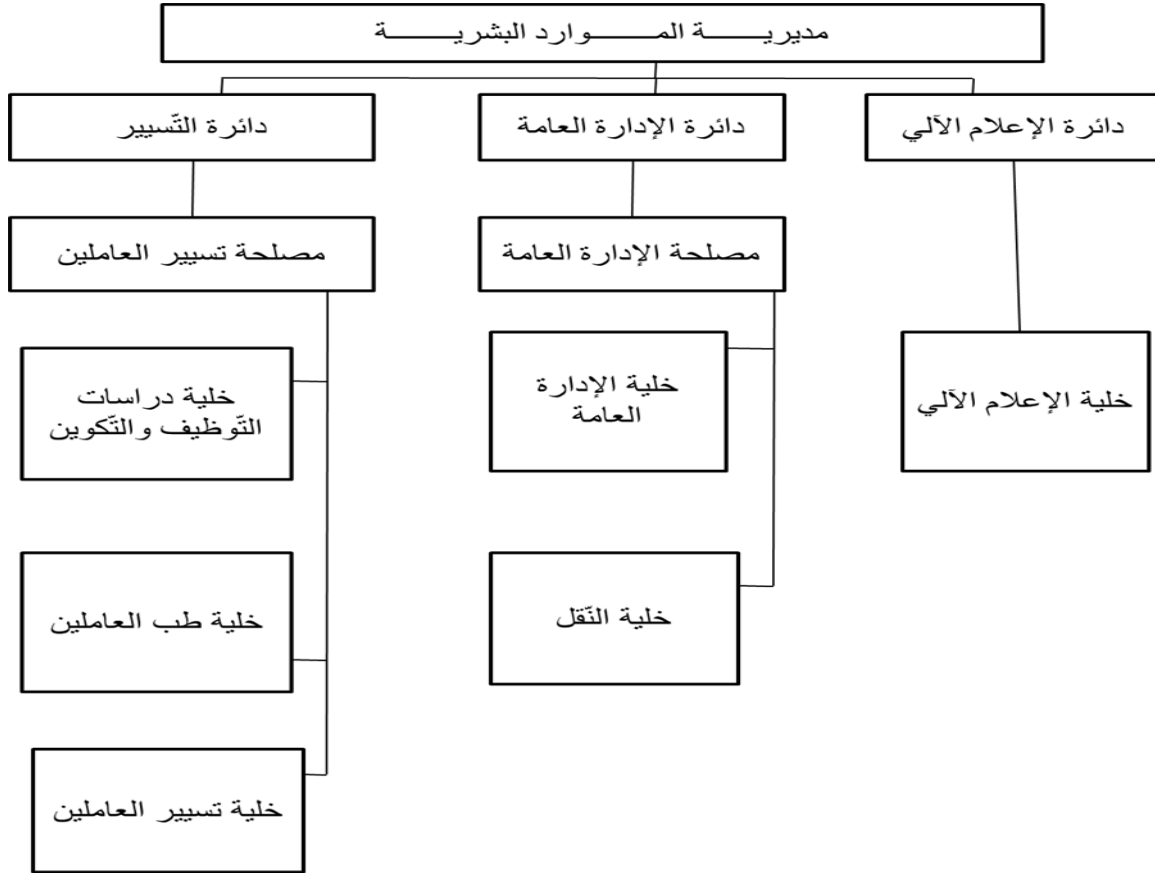
● **مديرية التقنية:** وتعد الركيزة الأساسية الإنتاجية، إذ تقوم بوضع البرامج الإنتاجية انطلاقاً من تحديد معايير الإنتاج والمدّة اللازمة لعمليات الإنتاج، وهي تحرص على تقديم مختلف الخصائص والمواصفات المتعلقة بالاستثمارات الجديدة، وتضم الدوائر والمصالح التالية: دائرة صنع الأنابيب، دائرة ضمان الجودة، دائرة التغليف، دائرة الصيانة، مصلحة البرمجة.

● **مديرية الموارد البشرية:** تتولى هذه المديرية السهر على مصالح المستخدمين، سواء من حيث التوظيف، والتدريب، والتأهيل، والتحفيز، والترقية، وتوزيع الأجور، والمكافآت، والعطل، وتوفير التأمين الشامل لهم، والوظيفة الإجتماعية اتجاه الضمان الاجتماعي وذلك على أساس معلومات المديرية من مختلف الإدارات الأخرى، كما تضم ثلاثة دوائر وهي: دائرة المستخدمين، دائرة التسيير، دائرة الإعلام الآلي، مساعد قضائي كما هو موضح في الشكل التالي:

## الفصل الثاني: دراسة نظام المعلومات المحاسبية في تحسين فاعلية أداء بمؤسسة

### الأنابيب غرداية "ALFA PIPE"

الشكل رقم II-2 : يوضح الهيكل التنظيمي للمؤسسة الجزائرية لصناعة الأنابيب "ALFAPIPE"



المصدر: من طرف المعل ومات المقدمة من قسم الموارد البشرية في مؤسسة محل الدراسة

- مصلحة تسيير العاملين: مهمتها حفظ كل ما يتعلق بشؤون العاملين، دخول، خروج، تعيب، ... إلخ. كما تحتوي على جميع المعلومات المتعلقة بالعامل منذ دخوله للمؤسسة في اليوم الأول وحتى خروجه إلى التقاعد، وهي تضم ثلاث خلايا: خلية دراسات التوظيف والتكوين، خلية طب العمل، خلية تسيير العاملين.

أ) خلية دراسات التوظيف والتكوين: تقوم هذه الخلية بدراسات ملفات التوظيف، فعندما يتقدم شخص بطلب عمل تقوم هذه الخلية المكونة من عاملين بدراسة ملفه ومطابقة ذلك على إحتياجات المؤسسة من مناصب عمل، كما تقوم هذه الخلية بدراسة ملفات التكوين المهني في مختلف التخصصات.

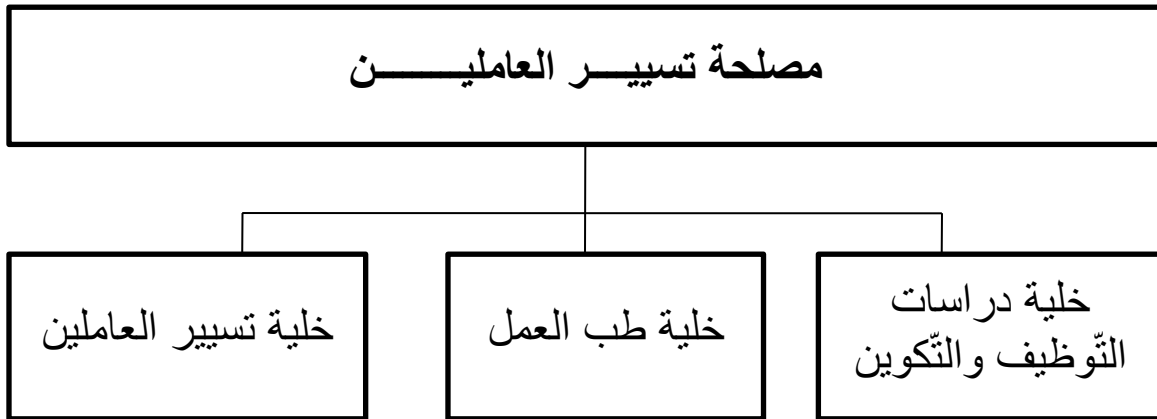
ب) خلية طب العمل: لهذه الخلية دور حساس على مستوى المؤسسة، فهي الخلية التي تقوم باستقبال العاملين عند أول خطوة لهم في المؤسسة فهي تعطي الموافقة أو عدم الموافقة للعامل بالنسبة لمنصب عمله وذلك بعد إجراء الفحوصات الطبية، كما تقوم هذه الخلية بمعالجة العمال داخل المؤسسة والسهر على سلامتهم، فهي مهمة في المؤسسة ولا يمكن الإستغناء عنها.

## الفصل الثاني: دراسة نظام المعلومات المحاسبية في تحسين فاعلية أداء بمؤسسة

### الأنابيب غرداية "ALFA PIPE"

ج) خلية تسيير العاملين: تتكوّن هذه الخلية من رئيس إضافة إلى خمسة مسيرين، فهي تقوم بحساب أيتام العمل وهذا لدفع الأجرة لكلّ عامل حسب الأيتام التي عملها في المؤسسة، فهذه الخلية لها دورها الأساسي في المؤسسة فهي تعتبر لبّ المؤسسة والشكل التالي يوضّح ذلك:

الشكل رقم II-3: التنظيمي لمصلحة تسيير العاملين لمؤسسة "ALFA PIPE"



المصدر: من طرف المعلومات المقدمة من قسم الموارد البشرية في مؤسسة محل الدراسة

- **المديرية المالية:** تعد من أهم المديريات لدى المؤسسة وذلك لأنّ عملها حسّاس نوعاً ما مقارنة مع باقي المديريات، إذ تهتمّ بمختلف عمليات المالية والمحاسبية وذلك بتحليل الحسابات ومراقبة مختلف التصريحات من رقم العمّال لمعرفة الضرائب واجبة الدّفع، كما تهتمّ بإعداد مختلف الدفاتر والسجلات المحاسبية، إضافة إلى القيام بإعداد مختلف الميزانيات ومراقبتها، وهذا كلّه بهدف تحديد الوضعية أو الحالة المالية العامّة للمؤسسة ومتابعة سير النشاط، وهي تضم: إدارة الميزانية والمراقبة، دائرة المحاسبة العامة، دائرة الخزينة.
- **المديرية التجارية:** تعتبر همزة وصل بين الشركة والزبائن حيث تقوم بتلقّي كافة الطلبات والعروض المقدمّة لدراستها، كما تهتمّ بكل الإجراءات صرف المنتج وتعمل على تلبية أكبر عدد ممكن من الطلبات، وتضم: دائرة التجارة، دائرة التسويق.
- **مديرية التموين:** تعتبر هذه المديرية وسيطاً بين المؤسسة والمورد، فيقوم بإعداد برنامج التموين إمّا عن طريق جلب الاحتياجات المختلفة للمؤسسة من الدّاخل أو عن طريق الإستيراد، إضافة إلى حرصها على التخزين الأمثل وتوفير ما تحتاجه المؤسسة من مواد أولية ولوازم بالكمّية المطلوبة وأقل سعر وفي الوقت المناسب، وتضم: دائرة الشراء، دائرة تسيير المخزون.

## الفصل الثاني: دراسة نظام المعلومات المحاسبية في تحسين فاعلية أداء بمؤسسة

### الأنابيب غرداية "ALFA PIPE"

#### الفرع الثاني: طرق الدراسة

##### أولاً: مجتمع وعينة الدراسة

من أجل تحقيق أهداف الدراسة تم تحديد عينة عشوائية من المؤسسة محل الدراسة، وقد إشتمل مجتمع الدراسة على موظفي مؤسسة الفاييب غرداية. حيث تم توزيع الإستبانة على 65 موظف من موظفي ، وقد تم إسترجاع 50 إستبانة منها صالحة للتحليل الإحصائي،

#### الجدول رقم II-1: الاستثمارات الموزعة والمستردة

الإستثمارات الموزعة	نسبة التوزيع	الإستثمارات المستردة	الإستثمارات الصالحة	نسبة الإسترداد الصالحة
65	%100	55	50	%78

#### المصدر: من اعداد الطالبين

ونلاحظ من الجدول أعلاه تبين ان نسبة الاستثمارات الصالحة للاستعمال 78 % وهي نسبة جيدة ومقبولة على العموم ويمكن الاعتماد عليها.

بعد إسترجاع الإستبيان وفرزه وترميز البيانات، تم تفرغ وتحليل الإستبانة وإختبار فرضياتها بالإعتماد على برنامج الحزم الإحصائية للعلوم الاجتماعية (SPSS).

تم إستخدام مقياس رينسيسز ليكارت وفق تدرج خماسي، والذي يحتل خمس إجابات (05)، وهذا حتى يتسنى لنا تحديد آراء عينة الدراسة لفقرات الإستبيان وتحقيق الأهداف المرجوة، وذلك كما يبينه الجدول التالي:

#### الجدول رقم II-2: مجالات الإجابة على أسئلة الاستبيان واوزانها

محاو الدراسة	الترميز	الرأي	المتوسط المرجح
	1	غير موافق بشدة	1 إلى 1.80
	2	غير موافق	1.81 إلى 2.60
	3	محايد	2.61 إلى 3.40
	4	موافق	3.41 إلى 4.20
	5	موافق بشدة	4.21 إلى 5.0

#### المصدر: من اعداد الطالبين

## الفصل الثاني: دراسة نظام المعلومات المحاسبية في تحسين فاعلية أداء بمؤسسة

### الأنابيب غرداية "ALFA PIPE"

من اجل تحليل بيان الاستبيان تم وضع مقياس الإجابات لقياس آراء افراد العينة المدروسة عن طريق استمارة الأسئلة من خلال مقياس ليكرت الخماسي وكما هي ممثلة في الجدول السابق، وبعد ادخال الترميز لكل عبارة من مقياس ليكرت الخماسي، باستعمال اوزان الحسابات يمكن حساب وتحديد الوسط الحسابي المفترض والذي سيعتمد عليه، وكذلك حساب الاتجاه.

#### ملاحظة:

يلاحظ من خلال نتائج اتجاهات أفراد عينة الدراسة تميل أغلبها إلى الموافقة بدرجة محايد على أغلب العبارات وهذا مما يستوجب علينا بالقيام بإعادة ترجيح المتوسط الحسابي ويكون ذلك كما موضح في المعادلة الآتية:  $(2.60-3.39)/2$  تصبح لدينا : من (2.99-2.6) غير موافق ومن (3.39-3) موافق

#### الجدول رقم II-03: يوضح إعادة الترجيح لمقياس ليكرت

(1-1.79)	(1.80-2.59)	(2.60-3.39)	(3.40-4.19)	(-5)	المتوسط
				(4.20)	
(1-1.79)	(1.80-2.59)	(2.6-2.99)	(-3.39)	(-5)	م. المرجح
			(3)	(4.20)	
غير موافق بشدة	غير موافق	موافق	موافق بشدة	التصنيف	

المصدر : من إعداد الطالبين.

#### ثانيا: متغيرات الدراسة

تم الاعتماد على متغيرين للدراسة وهما المتغير المستقل والمتغير التابع، وهو كما يلي:

✓ المتغير المستقل: نظام المعلومات المحاسبية

✓ المتغير التابع: الأداء في المؤسسة الاقتصادية

#### المطلب الثاني: أدوات الدراسة

##### الفرع الأول: الأدوات الإحصائية المستخدم لدراسة

بغية تحليل محتوى الاستبيان تم وضع مقياس الإجابات لقياس آراء افراد العينة المدروسة عن طريق استمارة الأسئلة من خلال مقياس ليكرت الخماسي وكما هي ممثلة في الجدول السابق، وبعد ادخال الترميز لكل عبارة من مقياس ليكرت

## الفصل الثاني: دراسة نظام المعلومات المحاسبية في تحسين فاعلية أداء بمؤسسة

### الأنابيب غرداية "ALFA PIPE"

الخماسي، باستعمال اوزان الحسابات يمكن حساب وتحديد الوسط الحسابي المفترض والذي سيعتمد عليه، وكذلك حساب الاتجاه، وفقا للعلاقة التالية:

$$\text{الوسط الحسابي: } 03 = 5/(1+2+3+4+5)$$

المدى = أعلى قيمة - أقل قيمة للفئة

$$\text{المدى} = 1 - 5 = 4$$

طول الفئة = المدى / عدد الفئات

$$\text{طول الفئة} = 5/4 \text{ أي : طول الفئة} = 0.8$$

-الاتجاه = طول الفئة + الحد الأدنى لكل فئة.

$$\text{الاتجاه: } 1 + 0.8 \text{ أي الاتجاه} = 1$$

يلاحظ من الجدول الخاص بمعامل ذكارت الخماسي مايلي:

-درجة القبول المتوسط هي الدرجة الثالثة (03)،

-الدرجتين (1،2) يعبران عن الرفض وعدم الموافقة ،

-الدرجتين (5،4) فيعبران عن درجة الموافقة .

بما ان في هذه الدراسة تم استخدام مقياس ريتسيز ليكارت والذي يعتبر كمقياس ترتيبي،ومن بين الأدوات الإحصائية

التي استعملت للوصول لهدف الدراسة، عن طريق برنامج spss v 20.0

- التوزيعات التكرارية والنسب المئوية، إستخدمت لمعرفة إجابات المبحوثين،

- المتوسطات الحسابية والانحرافات المعيارية من أجل الإجابة عن تساؤلات الدراسة ومعرفة إتجاه العينة،

- معامل ألفا كرونباخ للتأكد من درجة الثبات للمقاييس المستخدمة،

- إختبار (K-S) للتأكد من مدى التوزيع الطبيعي للبيانات،

- إختبار معامل الارتباط بيرسون.

الفرع الثاني: الأدوات المستخدمة في جمع البيانات

أولا: هيكلية الاستبانة

من أجل الإجابة على إشكالية الدراسة تم إستخدام الإستبيان (الملحق 01)، مع التركيز على العينة لتحليل العينة

المستهدفة والتوصل إلى أفضل النتائج، حيث يعتبر الإستبيان أداة من أدوات جمع المعلومات، وهو عبارة عن مجموعة

من الأسئلة المصاغة من قبل الباحث، إذ يقوم المستجوب بتسجيل إجابته عليها وقد تم صياغة مجموعة من الأسئلة

حول دور التمكين الاداري في الحد من الاحترق الوظيفي في المؤسسة، وذلك بالإعتماد على الجانب النظري وفرضيات

الدراسة، وقد تقسيمها إلى ثلاثة اجزاء كالآتي:



## الفصل الثاني: دراسة نظام المعلومات المحاسبية في تحسين فاعلية أداء بمؤسسة

### الأنابيب غرداية "ALFA PIPE"

الجزء الأول: حيث تضمن الإستبيان مجموعة من البيانات الشخصية (الجنس، السن، المؤهل العلمي... الخ).

الجزء الثاني: يضم العبارات الخاصة بمحور نظم المعلومات المحاسبية ، والذي يتكون من 7 أسئلة تتعلق بمحتوى المحور.

الجزء الثالث: العبارات الخاصة بمحور أداء المؤسسة الذي يشمل ثلاث (03) ابعاد وهي كالآتي:

- البعد الاول: يتضمن 07 عبارات تتعلق بالأداء المالي

- البعد الثاني: يتضمن 05 عبارات تتعلق بالأداء الوظيفي

- البعد الثالث: يتضمن 05 عبارات تتعلق بجودة الخدمات

ثانيا: جمع استمارات الاستبيان:

من خلال الدراسة الميدانية تم إستعمال الإستبيان وتم إعداده كما يلي:

- إعداد إستبيان أولي من اجل إستخدامها في جمع البيانات والمعلومات.

- عرض الإستبيان للتحكيم.

- تعديل الإستبيان حسب ما يناسب.

- توزيع الإستبيان على بقية أفراد العينة لجمع البيانات اللازمة للدراسة، كونها أهم وأصعب الخطوات كونها ترتبط

بالحصول على نتائج عملية تفيدنا في إثراء موضوع البحث،

- جمع هذا الإستبيان عن طريق الإستلام المباشر.

### 2- الملاحظة:

تعتبر الملاحظة من أهم الأدوات المستخدمة في الدراسات الوصفية و تكمن أهمية تلك الأداة في جمع البيانات

المتعلقة بكثير من أنماط السلوكيات التي لا يمكن دراستها إلا بواسطة تلك الأداة، كما أن الملاحظة المباشرة يمكن

استخدامها في بحث وصفي، لدراسة سلوك الأطفال و تصرفاتهم عندما يجتمعون بهدف اللعب، حيث يهدف

لاكتشاف قدراتهم الحركية و المعرفية و الوجدانية أثناء ممارستهم لنشاط اللعب.

قد قمنا باستخدام أداة الملاحظة عند ذهابنا للإذاعة وسمعنا لخصص البرنامج واستخرجنا للمعلومات التي نحتاجها.

### 3-المقابلة: وذلك من خلال معاينة الوثائق

ثالث: منهج البحث

تمت الدراسة في مؤسسة جزائرية لصناعة الانابيب بغرداية حيث قمنا باستعمالها كعينة من المؤسسات الاقتصادية ،

ومن اجل قيام بدراستنا استعملنا المنهج الوصفي التحليلي ومنهج دراسة حالة في تحليل البيانات والمعلومات التي تم

## الفصل الثاني: دراسة نظام المعلومات المحاسبية في تحسين فاعلية أداء بمؤسسة

### الأنابيب غرداية "ALFA PIPE"

الحصول عليها من خلال تجميع استمارات الاستبيان وقمنا باستخدام برنامج SPSS من اجل تحليل البيانات متحصل عليها.

الفرع الثالث: صدق وثبات الاستبيان

أولاً: اختبار صدق الاستبيان

من اجل ان نتأكد من أن الاستبيان جيد ويخدم الإطار العلمي المخصص له يجب أولاً ان نقوم بإختبار مدى الإتساق الداخلي له ومن ثم للتأكد من القدرة على توزيعه.

أ- اختبار معامل الثبات

ويقصد به مدى ثبات أسئلة الإستبيان وتناسقها، ويتم ذلك بإستخدام مقياس ألفا كرومباخ، فكلما كانت ألفا كرومباخ مرتفعة وتزيد عن 0.6 كلما دل ذلك على ثبات الإستبيان وإمكانية الإعتماد عليه، ويمكن تلخيص معامل الثبات (ألفا كرومباخ) فيما يلي

الجدول رقم II-4: جدول اختبار صدق الاستبيان

عدد العبارات Nombre d'éléments	قيمة معامل ألفا كرونباخ Alpha de Cronbach
23	0.809

المصدر: من اعداد الطالبين بالاعتماد على برنامج spss (الملحق رقم 02)

من خلال الجدول التالي نلاحظ أنه تم استخدام اختبار (ألفا كرونباخ) لقياس مدى ثبات أداة القياس حيث وصلت قيمته  $\alpha = 80.9\%$  وهي نسبة جيدة، بالنسبة لأغراض الدراسة، كونها أعلى من النسبة المقبولة  $60\%$ ، مما يدل على صدق وثبات الإستبيان وتناسق عباراته، وبالتالي يمكن الإعتماد على نتائج البحث والإطمئنان على مصداقيتها، مما يجعلنا على ثقة تامة بصحة الاستبيان وصلاحيته لتحليل وتفسير نتائج الدراسة واختبار فرضياتها.

## الفصل الثاني: دراسة نظام المعلومات المحاسبية في تحسين فاعلية أداء بمؤسسة

### الأنابيب غرداية "ALFA PIPE"

#### ب- معاملات الارتباط:

يدرس معامل الارتباط بيرسون علاقة بين كل محور من محاور الإستبيان والمحور الكلي، ومن خلال نتيجة هذا إختبار (بيرسون) يمكن تحديد ما إذا كانت محاور صادقة ومنسقة، وصالحة لقياس ما وضعت لقياسه، والذي نلخص هذه النتائج في الجدول التالي:

الجدول رقم II-5: تحليل معامل الارتباط (بيرسون) لمحاور الإستبيان

محاور الإستبيان	عدد العبارات	قيمة معامل الارتباط (R)	مستوى الدلالة	مستوى المعنوية
المحور الأول	07	0.315	0.026	0.05
المحور الثاني	07	0.225	0.017	0.05
البعد الثاني	05	0.718	0.000	0.05
البعد الثالث	04	0.686	0.000	0.05
المجموع	23	-	-	-

#### المصدر من اعداد الطالبين بالاعتماد على برنامج spss (الملحق رقم 02)

نلاحظ في الجدول أعلاه أن معاملات الارتباط بيرسون لكل بعد من ابعاد الاستبيان مع البعد الكلي لعباراته، ترتبط فيما بينه إرتباطا موجبا وقويا ، بالنسبة للمحور الأول (البعد الأول) فإن  $R = 0.315$  أي أن العلاقة الارتباطية بين البعد الأول (نظم المعلومات المحاسبية) مع البعد الكلي للاستبيان علاقة جدا، أما ارتباط بين البعد الأول في المحور الثاني (أداء المالي) مع البعد الكلي للدراسة فإن  $R = 0.225$  فهو يمثل علاقة ارتباطية جدا، ام البعد الثاني (العاملين) فهو يرتبط مع البعد الكلي للدراسة إرتباطا موجبا إحصائيا قويا جدا ذلك لأن  $R = 0.718$ ، وبالنسبة للبعد الثالث (جودة الخدمات) فهو يرتبط مع البعد الكلي للدراسة بعلاقة ارتباطية قوية وذلك لأن  $R = 0.686$ .

أما من حيث الدلالة الإحصائية فنجد أن جميع الأبعاد لها دلالة إحصائية عند مستوى معنوية  $\alpha = 0.05$  وذلك بمقارنتها مع مستوى الدلالة الإحصائية (sig) لكل المحاور نجد أن هذه الأخيرة قيمها أقل من مستوى المعنوية، ومنه تعتبر الابعاد صادقة ومتسقة، لما وضعت لقياسه.

الفصل الثاني: دراسة نظام المعلومات المحاسبية في تحسين فاعلية أداء بمؤسسة  
الأنابيب غرداية "ALFA PIPE"

ج - اختبار التوزيع الطبيعي

الفرضية الصفرية H0: البيانات تتوزع توزيعا طبيعيا

الفرضية البديلة H1: البيانات لا تتوزع توزيعا طبيعيا

الجدول رقم II-6: اختبار التوزيع الطبيعي

Test Kolmogorov-Smirnov pour un échantillon					
		نظم المعلومات المحاسبية	الأداء المالي	أداء العاملين	جودة الخدمات
N		50	50	50	50
Paramètres normaux,a,b	Moyenne	1,4000	1,9400	1,4400	1,5000
	Ecart type	,49487	,95640	,54060	,50508
Différences les plus extrêmes	Absolue	,391	,315	,372	,339
	Positif	,391	,315	,372	,339
	Négatif	-,287	-,185	-,270	-,339
Statistiques de test		,391	,315	,372	,339
Sig. asymptotique (bilatérale)		,000c	,000c	,000c	,000c
a. La distribution du test est Normale.					
b. Calculée à partir des données.					
c. Correction de signification de Lilliefors.					

المصدر: من اعداد الطالبين بالاعتماد على برنامج spss (الملحق رقم 03)

## الفصل الثاني: دراسة نظام المعلومات المحاسبية في تحسين فاعلية أداء بمؤسسة

### الأنابيب غرداية "ALFA PIPE"

التعليق: من خلال الجدول أعلاه لقد تم استخدام اختبار Kolmogorov-smirnov لاختبار مدى توزيع البيانات للتوزيع الطبيعي حيث نلاحظ من خلال الجدول ان قيمة الدلالة الإحصائية لاختبار Kolmogorov-smirnov لابعاد الاستبيان ككل هي 0.000 وهي أكبر من 0.05 وبالتالي نقبل الفرضية الصفرية القائلة بان البيانات تتوزع التوزيع الطبيعي ونرفض الفرضية البديلة التي تقول ان البيانات لا تتوزع توزيع طبيعي.

### المبحث الثاني: تحليل النتائج ومناقشة الفرضيات

#### المطلب الأول: عرض نتائج الدراسة

الفرع الأول: دراسة وتحليل نتائج المعلومات الشخصية لإجابات أفراد عينة الدراسة في هذا المطلب سنتناول دراسة وتحليل نتائج المعلومات الشخصية لأفراد العينة.

الجنس: تم جمع إستمارات الإستبيان وتصنيفها على أساس جنس المستجوب ذكر أم أنثى، وتم الحصول على النتائج التالية:

الجدول رقم II-7: توزيع عينة الدراسة حسب متغير جنس المزمستجيب

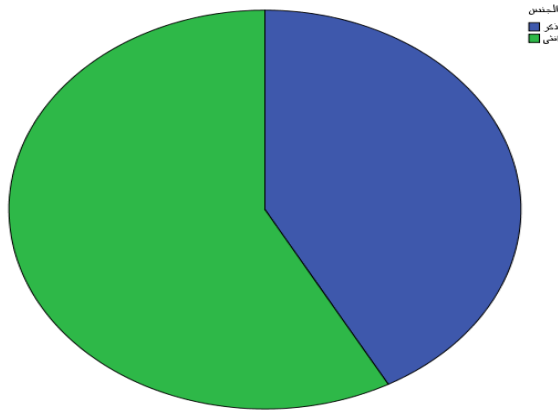
الجنس	التكرار المطلق	التكرار النسبي
ذكر	21	42%
أنثى	29	58%
المجموع	50	100%

المصدر: من إعداد الطلبة بالإعتماد على برنامج SPSS (الملحق رقم 04)

نلاحظ في الجدول أعلاه بان عينة الدراسة حسب متغير الجنس تتكون من (21) ذكر (29) انثى وهو ما يوضح لنا ان نسبة الذكور منخفضة نسبيا مقارنة مع نسبة الاناث، حيث انها بلغت 42% والاناث 58%. ويمكن توضيح ذلك من خلال الشكل الموالي:

## الفصل الثاني: دراسة نظام المعلومات المحاسبية في تحسين فاعلية أداء بمؤسسة الأنابيب غرداية "ALFA PIPE"

الشكل رقم II-4 التمثيل البياني لتوزيع عينة الدراسة حسب متغير الجنس المستجيب



المصدر: من اعداد الطلبة بالاعتماد على برنامج spss

السن: تم جمع إستمارات الإستبيان وتصنيفها على أساس سن المستجوب ، وتم الحصول على النتائج التالية:

الجدول رقم II-8: توزيع عينة الدراسة حسب متغير سن

السن	التكرار المطلق	التكرار النسبي
أقل من 30 سنة	8	16%
من 31 إلى 40	20	40%
من 41 إلى 50 سنة	14	28%
من 50 سنة فأكثر	8	16%
المجموع	50	100%

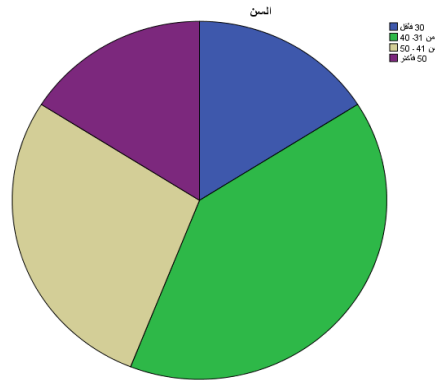
المصدر: من إعداد الطلبة بالإعتماد على برنامج SPSS (الملحق رقم 04)

التعليق نلاحظ من الجدول السابق ان العدد الأكبر من عينة الدراسة كان الفئة الثالثة 31 الى 40 التي بلغت نسبتها 40 % ثم بعدها الفئة من 41 الى 50 حيث بلغت نسبتها 28% ثم تليها الفئة من 30 سنة فاقل حيث بلغت النسبة فيها 16% والفئة الاخيرة كانت اكثر من 50 سنة بحيث كانت اقل نسبة 16% وهنا يمكن القول ان الفئة من 31 الى 40 كانت تمثل غالبية الموظفين وعناها ان المؤسسة لديها طاقة شبابية بإمكانها التغيير ومسايرة التغيرات، ويمكن توضيحها في الشكل التالي:

## الفصل الثاني: دراسة نظام المعلومات المحاسبية في تحسين فاعلية أداء بمؤسسة

### الأنابيب غرداية "ALFA PIPE"

الشكل رقم II-5 : التمثيل البياني لتوزيع عينة الدراسة حسب متغير السن



المصدر: من اعداد الطالبين بالاعتماد على مخرجات spss

المؤهل العلمي: من خلال إجابات الموظفين في الوحدة على الاستبيان توصلنا الى ما يلي:

الجدول رقم II-9: توزيع عينة الدراسة حسب متغير المؤهل العلمي

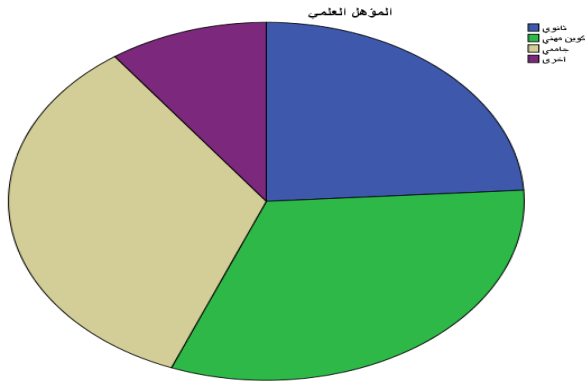
المؤهل العلمي	التكرار المطلق	التكرار النسبي
الأقل من ثانوي	12	24%
ثانوي	16	32%
جامعي	17	34%
أخرى	5	10%
المجموع	50	100%

المصدر: من إعداد الطالبين بالإعتماد على برنامج SPSS (الملحق رقم 04)

نستنتج من الجدول أعلاه تبين لنا ان أكبر الموظفين المستجيبين على الاستبيان ذوي مستوى جامعي حيث بلغت النسبة فيها 34% بالنسبة للجامعيين وهذا يعني ان اغلبية الموظفين ذو مستوى جامعي ثم تليها مباشرة مستوى ثانوي حيث بلغت النسبة فيها 32% وبعدها يأتي الموظفين ذو مستوى اقل من الثانوي حيث بلغت النسبة فيها 24% اما بالنسبة للمستويات الأخرى فسجلت نسبة 10% وخلاصة هذا ان اغلبية موظفي مؤسسة الانابيب ذو مستوى جامعي الى ثانوي ويمكن توضيح كل هذا في الشكل الموالي:

## الفصل الثاني: دراسة نظام المعلومات المحاسبية في تحسين فاعلية أداء بمؤسسة الأنابيب غرداية "ALFA PIPE"

الشكل رقم II-6: التمثيل البياني المتعلق بتوزيع عينة الدراسة حسب متغير المؤهل العلمي



المصدر: من اعداد الطالبين بالاعتماد على مخرجات spss

المسمى الوظيفي: من إجابات الموظفين على الاستبيان نجد مايلي:

الجدول رقم II-10: توزيع عينة الدراسة حسب المسمى الوظيفي

المسمى الوظيفي	التكرار المطلق	التكرار النسبي
مدير	1	2%
نائب مدير	2	4%
رئيس مصلحة	7	14%
موظف	40	80%
المجموع	50	100%

المصدر: من إعداد الطالبين بالإعتماد على برنامج SPSS (الملحق رقم 04)

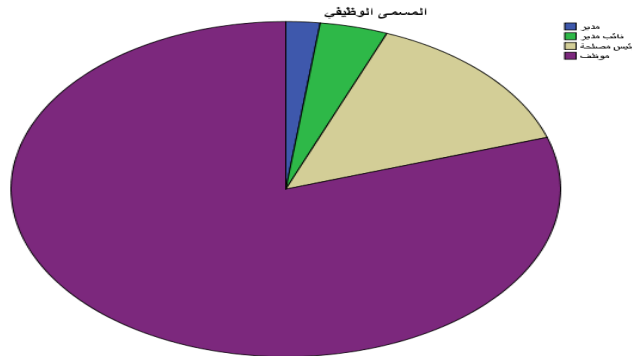
من الجدول السابق تبين لنا ان نسبة عينة الافراد الذين يحتلون منصب موظف تمثل اعلى نسبة في المؤسسة محل الدراسة والتي بلغت 80% ثم تليها مناصب رئيس مصلحة بنسبة 14% ويأتي المنصبين نائب مدير بنفس النسبة والتي بلغت 4%، ثم المدير حيث يوجد مدير واحد للمؤسسة .



## الفصل الثاني: دراسة نظام المعلومات المحاسبية في تحسين فاعلية أداء بمؤسسة

### الأنابيب غرداية "ALFA PIPE"

الشكل رقم II-7: التمثيل البياني لتوزيع الدراسة حسب متغير المسمى الوظيفي



المصدر: من اعداد الطالبين بالاعتماد على مخرجات spss

عدد سنوات الخبرة : من إجابات المستجيبين على استمارة الاستبيان توضح لنا ما يلي:

الجدول رقم II-11: توزيع عينة الدراسة حسب متغير عدد سنوات الخبرة

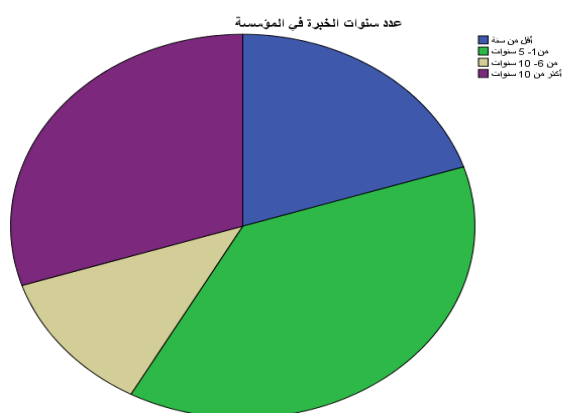
عدد سنوات العمل	التكرار المطلق	التكرار النسبي
أقل من سنة	10	20%
من 01 إلى 05 سنوات	19	38%
من 06 إلى 10 سنوات	6	12%
أكثر من 10 سنة	15	30%
المجموع	50	100%

المصدر: من إعداد الطالبين بالإعتماد على برنامج SPSS (الملحق رقم 04)

من خلال الجدول اعلاه تبين لنا ان عينة الموظفين الذين لهم خبرة من 01 إلى 05 سنوات تمثل غالبية الموظفين في البداية حيث بلغت النسبة 38% ثم تليها الذين عدد سنوات خبراتهم أكثر من 10 سنوات حيث بلغت النسبة فيها 30% وبعدها الموظفين ذوي خبرة أقل من سنة حيث بلغت النسبة 20% وأخيرا ذوي الخبرة من 06 إلى 10 سنة حيث بلغت النسبة فيها 12% ، فحسب ما لاحظنا وجدنا ان النسبة الأكبر من عمال المؤسسة يمتلكون سنوات خبرة جيدة فهذا يساعد المؤسسة أكثر على تقديم أداء باهر وجيد فالعمال والموظفين الذين يمتلكون خبرات يلهمون ويساعدون الموظفين الجدد. ويمكن توضيح ذلك في الشكل الموالي:

## الفصل الثاني: دراسة نظام المعلومات المحاسبية في تحسين فاعلية أداء بمؤسسة الأنابيب غرداية "ALFA PIPE"

الشكل رقم II-8: التمثيل البياني لتوزيع عينة الدراسة حسب متغير عدد سنوات الخبرة



المصدر من اعداد الطالبين بالاعتماد على مخرجات SPSS

الفرع الثاني: دراسة النتائج بمجالات الدراسة و أهدافها

في هذا المطلب سوف نتطرق الى تحليل نتائج الابعاد للدراسة

أولاً: أوساط المحاسبية والانحراف المعياري لمحور نظم المعلومات المحاسبية

الجدول رقم II-12: اراء العينة حول نظم المعلومات المحاسبية

الرقم	العبارات	المتوسط الحسابي	الانحراف المعياري	إتجاه العينة
1	نظام المعلومات المحاسبي يتكون من عدة عناصر مرتبطة ببعضها البعض لتأدية وظيفة معينة	3,41	1,309	موافق
2	يعد نظام المعلومات المحاسبي المصدر الأساسي لتزويد الإدارة بالمعلومات المناسبة لعملية اتخاذ القرار ومساهمة في زيادة الأداء	3,68	1,115	موافق
3	مدخلات نظام المعلومات المحاسبي عبارة عن معطيات يتم إدخالها للنظام بغرض معالجتها	3,48	0,974	موافق
4	غالباً ما يؤدي تقرير مدقق الحسابات الداخلي دور هاماً في زيادة الثقة للمعلومات المحاسبية ضمن مخرجات النظام المحاسبي	3,44	1,196	موافق

## الفصل الثاني: دراسة نظام المعلومات المحاسبية في تحسين فاعلية أداء بمؤسسة

### الأنابيب غرداية "ALFA PIPE"

موافق	1,006	3,74	أهداف نظام المعلومات المحاسبي حتى على حساب أهداف المؤسسة ككل مخرجات	5
موافق	0,9580	4,02	نظام المعلومات المحاسبي تمثل أساسا في التقارير المالية المصدر من قبل النظام	6
موافق	0,7830	4,14	الرقابة والمراجعة مبدآن من مبادئ المحاسبة لإعتماد عملية تنفيذ نظام المعلومات المحاسبي.	7
موافق	0,43120	3,8486	المجموع العام	

المصدر من اعداد الطالبين بالاعتماد على برنامج spss (الملحق رقم 05)

من خلال الجدول أعلاه يظهر أن المتوسط الحسابي لكل عبارة من عبارات المتعلق بنظم المعلومات المحاسبية بالإضافة إلى الانحراف المعياري لكل منها مع إتجاه العينة لها، حيث نجد أنه نحصل على متوسط حسابي عام يقدر بـ 3.648 وهو يفسر بأن كل إجابات هذا البعد كانت ضمن المجال الجيد وهو موافق .

حيث أن المتوسطات الحسابية لعبارات المحور الأول تتراوح ما بين (3.41 الى 4.14)، حيث ان جميع عبارات هذا البعد تراوحت قيمة متوسطها الحسابي في المجال الرابع وهو موافق، وهذا يدل على موافقة آراء موظفين على العبارات، أي أن آراء أفراد العينة ليست ضعيفة ولا مشتتة، بل هم متفقين على إجابات.

ثانيا: أوساط الحسابية والانحراف المعياري لمحور نظم المعلومات المحاسبية

I. البعد الأول: الأداء المالي

جدول رقم II-13: نتائج آراء عينة الدراسة المتعلقة بأداء المالي

الرقم	العبارات	المتوسط الحسابي	الانحراف المعياري	إتجاه العينة
1	يساهم الأداء المالي في عملية تطوير والتغيير في أعمال المؤسسة	3,10	9950,	موافق
2	يساهم الأداء المالي في تطوير مستوى الأداء الوظيفي والإداري	2,62	1,176	غير موافق
3	يساهم الأداء المالي في تخفيض مختلف التكاليف	2,96	1,160	غير موافق
4	بداية كل سنة مالية تظهر نتائج الأداء المالي للاستفادة منها في سنوات القادمة	3,22	1,166	موافق

## الفصل الثاني: دراسة نظام المعلومات المحاسبية في تحسين فاعلية أداء بمؤسسة

### الأنابيب غرداية "ALFA PIPE"

موافق	1,139	3,36	يساهم الأداء المالي في رفع كفاءة الأداء في المؤسسة	5
غير موافق	1,116	2,98	يساهم الأداء المالي في تنمية وتطوير أفكار العاملين بالمؤسسة	6
موافق	1,178	3,40	يساهم الأداء المالي على وضع أهداف واضحة قابلة للتنفيذ ضمن الوقت المحدد لها	7
موافق	795010	3,0914	المجموع العام	

المصدر من اعداد الطالبين بالاعتماد على برنامج spss (الملحق رقم 05)

من خلال الجدول أعلاه نلاحظ أنه حصل على متوسط حسابي عام يقدر بـ 1, 3 أي بإتجاه موافق و هذا يدل على أن الموظفين هم على اطلاع كافي بالأمور المالية والمسائل المحاسبية والمالية المتعلقة بالمؤسسة. حيث ان المتوسطات الحسابية لعبارات هذا البعد تتراوح بين 2.62 و 3.40 ، حيث كان إتجاه اراء العينة في السؤال الأول والرابع والخامس و السابع هو موافق ، أما السؤال الثاني و الثالث والسادس اتجهت للأراء حول إجابة غير موافق ، و مما سبق نستنتج انا إجابات افراد في هذا البعد اغلبها نحو موافق وهذا يدل على قوة اراء افراد العينة.

### II. البعد الثاني: الرضى العاملين

الجدول رقم II-14: نتائج آراء عينة الدراسة المتعلقة برضى العاملين

الرقم	العبارات	المتوسط الحسابي	الانحراف المعياري	إتجاه العينة
1	تناسق قدرات أعضاء الفريق للحصول على نتائج أفضل	2,18	1,155	غير موافق
2	تهتم المؤسسة بتعزيز التواصل بين الموظفين و طقم الإداري	2,94	1,252	غير موافق
3	تهدف المؤسسة الى تحقيق الاستقرار الوظيفي	3,28	1,246	موافق
4	يسعى العمال لتنسيق المهام فيما بينهم	3,94	1,114	موافق
5	تعمل المؤسسة على تطوير وتنمية قدرات العاملين لديها من خلال برامج التدريب الهادفة	2,92	1,243	غير موافق

## الفصل الثاني: دراسة نظام المعلومات المحاسبية في تحسين فاعلية أداء بمؤسسة

### الأنابيب غرداية "ALFA PIPE"

المجموع العام	3,0520	668610,	موافق
---------------	--------	---------	-------

المصدر من اعداد الطالبين بالاعتماد على برنامج spss (الملحق رقم 05)

يظهر لنا من خلال الجدول السابق ان المتوسط الحسابي لكل عبارة من عبارات هذا البعد بالإضافة إلى الإنحراف المعياري لكل منها مع إتجاه العينة لها، حيث نجد أنه حصل على متوسط حسابي عام يقدر بـ 3.0520 أي بإتجاه موافق ، وهذا يدل على قوة العينة.

حيث أن المتوسطات الحسابية لعبارات أولى وثانية خامسة تتراوح ما بين (2.18 الى 2.924.10)، أي بإتجاه غير موافق ، وهذا يدل على ضعف آراء موظفين ، أما العبارة الثالثة و الرابعة فكانت قيمة متوسطها 3.28 و 3.94 بالتوالي والتي هي في المجال الرابع أي موافق ، أي أن آراء أفراد العينة موافق على العبارات.

### III. البعد الثاني: الاجهاد الانفعالي

جدول رقم II-15: نتائج آراء عينة الدراسة المتعلقة بجودة الخدمات

الرقم	العبارات	المتوسط الحسابي	الإنحراف المعياري	إتجاه العينة
1	تحرص المؤسسة على الحفاظ من البيئة على خلال جودة الخدمات التي تقدمها	3,12	1,304	موافق
2	تتميز المؤسسة بتوفير جودة ونوعية ممتازة في مختلف خدماتها تنافس المؤسسة المتواجدة في الأسواق	3,58	1,090	موافق
3	تسعى المؤسسة لمواكبة جميع التغيرات والتطورات الحاصلة في جميع منتجاتها	3,74	1,026	موافق
4	تهتم المؤسسة بطبيعة العلاقات التي تربطها مع تعامليلها	3,48	1,074	موافق
المجموع العام				موافق

المصدر من اعداد الطالبين بالاعتماد على برنامج spss (الملحق رقم 05)

من خلال الجدول السابق لنتائج البعد جودة الخدمات نلاحظ أنه حصل على متوسط حسابي عام يقدر بـ 3.48 أي في المجال الرابع (من 3.40 الى 4.20) وهو يفسر بأن اغلب إجابات هذا البعد كانت ضمن إتجاه موافق . حيث ان المتوسطات الحسابية لعبارات هذا البعد تتراوح ما بين ( 3.12 الى 3.74 ) . اذ ان جميع العبارات ماعد الاولى تراوحت قيمة المتوسط الحسابي في المجال الرابع من مقياس ليكرات الخماسي وهو موافق ، وهذا ما يدل على

## الفصل الثاني: دراسة نظام المعلومات المحاسبية في تحسين فاعلية أداء بمؤسسة

### الأنابيب غرداية "ALFA PIPE"

موافقة إجابات أفراد العينة على العبارات، اما العبارة الأولى تراوحت قيمة المتوسط الحسابي (2.59) والتي هي ضمن المجال الثاني اي غير موافق ، اي ان اراء افراد العينة ضعيف ومشتت.

#### المطلب الثاني: مناقشة الفرضيات

بعد تحليل النتائج السابقة، وللتأكد من صحتها قمنا باستخدام إختبار الإنحدار الخطي وإختبار ANOVA و Coeffients عند مستوى دلالة إحصائية 0.05 من أجل قبوله أو رفضها، حيث:

- إذا كان مستوى الدلالة المحسوب (Sig) أقل من أو يساوي مستوى الدلالة الإحصائية 0.05، فإننا نرفض الفرضية الصفرية ونقبل الفرضية البديلة.

- إذا كان مستوى الدلالة المحسوب (Sig) أكبر من مستوى الدلالة الإحصائية 0.05، فإننا نرفض الفرضية البديلة ونقبل الفرضية الصفرية.

#### الفرع الأول: إختبار الفرضية الرئيسية

بعد تحليل نتائج الابعاد وتفسيرها، وللتأكد من صحة النتيجة تم استخدام نموذج الإنحدار وإختبار ANOVA و Coeffients عند مستوى دلالة إحصائية 0.05 من أجل قبوله أو رفضها.

الفرضية الصفرية (H0): لا يساهم نظم المعلومات المحاسبي في تحقيق فعالية أداء مؤسسة ALFAPIPE عند مستوى الدلالة 0.05.

الفرضية البديلة (H1): يساهم نظم المعلومات المحاسبي في تحقيق فعالية أداء مؤسسة ALFAPIPE عند مستوى الدلالة 0.05.

#### جدول رقم II-16: إختبار للفرضية الرئيسية

الدرجة التفسيرية		معنوية نموذج الإنحدار		
معامل الارتباط	معامل التحديد	مستوى الدلالة	مستوى المعنوية	قيمة T المحسوبة
0.099	0.315	0.000	0.05	4.782

المصدر: من إعداد الطالبين بالإعتماد على برنامج SPSS (الملحق رقم 06)

من خلال الجدول أعلاه نلاحظ أن قيمة معامل الارتباط الخطي لنظام المعلومات المحاسبية مع أداء المؤسسة ارتباط خطي موجب يقدر ب  $R = 0.315$  وهي علاقة إرتباطية موجبة قوي إحصائيا، وهذا ما يفسره معامل التحديد بقيمته  $R^2 = 0.099$  الذي يبين ملائمة البيانات لنموذج الإنحدار الخطي بين نظم المعلومات المحاسبية و أداء المؤسسة بشكل عام ، ومن خلال ANOVA نجد ان قيمة  $F=5.290$  وهذا مايدل على جودة العلاقة بين نظم المعلومات المحاسبية والأداء المالي

## الفصل الثاني: دراسة نظام المعلومات المحاسبية في تحسين فاعلية أداء بمؤسسة

### الأنابيب غرداية "ALFA PIPE"

أما من حيث الدلالة الإحصائية فنجد أن مستوى الدلالة  $\text{sig} = 0.000$  اقل من مستوى المعنوية 0.05  $\alpha =$  وهو ما يجعلنا نرفض الفرضية الصفرية ونقبل الفرضية البديلة التي تنص على انه يساهم نظم المعلومات المحاسبي في تحسين فاعلية أداء المؤسسة الاقتصادية

الفرع الثاني: اختبار الفرضيات الفرعية

أولاً: إختبار الفرضية الأولى:

بعد تحليل النتائج المحاور وتفسيرها، وللتأكد من صحة النتيجة تم إستخدام نموذج الإنحدار وإختبار ANOVA وCoeffients عند مستوى دلالة إحصائية 0.05 من أجل قبوله أو رفضها.

الفرضية الصفرية (H0): لا يساهم نظم المعلومات المحاسبي في تحسين فاعلية الأداء المالي في مؤسسة ALFAPIPE عند مستوى الدلالة 0.05.

الفرضية البديلة (H1): يساهم نظم المعلومات المحاسبي في تحسين فاعلية الأداء المالي في مؤسسة ALFAPIPE عند مستوى الدلالة 0.05.

جدول رقم II-17: اختبار للفرضية الاولى

الدرجة التفسيرية		معنوية نموذج الإنحدار		
معامل الارتباط	معامل التحديد	مستوى الدلالة	مستوى المعنوية	قيمة T المحسوبة
0.129	0.017	0.000	0.05	15.607

المصدر: من إعداد الطالبين بالإعتماد على برنامج SPSS (الملحق رقم 07)

من خلال الجدول أعلاه نلاحظ أن قيمة معامل الارتباط الخطي لنظام المعلومات المحاسبية مع أداء المالي لها ارتباط خطي موجب  $R = 0.129$  وهي علاقة إرتباطية موجبة قوي إحصائياً، وهذا ما يفسره معامل التحديد بقيمته  $R^2 = 0.017$  الذي يبين ملائمة البيانات لنموذج الإنحدار الخطي بين نظم المعلومات المحاسبية والأداء المالي ، ومن خلال ANOVA نجد ان قيمة  $F = 0.814$  وهذا مايدل على جودة العلاقة بين نظم المعلومات المحاسبية والأداء المالي

أما من حيث الدلالة الإحصائية فنجد أن مستوى الدلالة  $\text{sig} = 0.000$  اقل من مستوى المعنوية 0.05  $\alpha =$  وهو ما يجعلنا نرفض الفرضية الصفرية ونقبل الفرضية البديلة التي تنص على انه يساهم نظم المعلومات المحاسبي في تحسين فاعلية الأداء المالي في المؤسسة الاقتصادية .

ثانياً: إختبار الفرضية الثانية:

بعد تحليل نتائج الابعاد وتفسيرها، وللتأكد من صحة النتيجة تم إستخدام نموذج الإنحدار وإختبار ANOVA وCoeffients عند مستوى دلالة إحصائية 0.05 من أجل قبوله أو رفضها.

## الفصل الثاني: دراسة نظام المعلومات المحاسبية في تحسين فاعلية أداء بمؤسسة

### الأنابيب غرداية "ALFA PIPE"

الفرضية الصفرية ( $H_0$ ): لا يساعد نظم المعلومات المحاسبي في تحقيق رضى العاملين في مؤسسة ALFAPIPE عند مستوى الدلالة 0.05.

الفرضية البديلة ( $H_1$ ): يساعد نظم المعلومات المحاسبي في تحقيق رضى العاملين في مؤسسة ALFAPIPE عند مستوى الدلالة 0.05.

جدول رقم II-18: اختبار الفرضية الثانية

الدرجة التفسيرية		معنوية نموذج الانحدار		
معامل الارتباط	معامل التحديد	مستوى الدلالة	مستوى المعنوية	قيمة T المحسوبة
0.320	0.103	0.000	0.05	5.085

المصدر: من إعداد الطالبين بالإعتماد على برنامج SPSS (الملحق رقم 08)

من خلال الجدول أعلاه نجد أن معامل الارتباط الخطي بين نظم المعلومات المحاسبية وبعد رضى العاملين إرتباط خطي موجب  $R = 0.320$  فهو إرتباط موجب قوي إحصائياً، وهذا ما يوضحه معامل التحديد  $R^2 = 0.103$  ما يحدد العلاقة بين المتغيرين بأنها تتلائم مع طبيعة نموذج الانحدار الخطي البسيط... ومن خلال ANOVA نجد ان قيمة  $f = 5.491$  هذا ما يدل على جودة العلاقة بين نظم المعلومات المحاسبية ورضى الموظفين . أما من حيث الدلالة الإحصائية فنجد أن مستوى الدلالة  $\text{sig} = 0.000$  اقل من مستوى المعنوية  $\alpha = 0.05$  وهو ما يجعلنا نرفض الفرضية الصفرية ونقبل الفرضية البديلة التي تنص على انه يساهم نظم المعلومات المحاسبي في تحقيق رضى العاملين في المؤسسة الاقتصادية.

ثالثاً: إختبار الفرضية الثالثة:

بعد تحليل المحور وتفسيره، وللتأكد من صحة النتيجة تم إستخدام نموذج الانحدار وإختبار ANOVA وCoeffients عند مستوى دلالة إحصائية 0.05 من أجل قبوله أو رفضها.

الفرضية الصفرية ( $H_0$ ): لا يآثر نظم المعلومات المحاسبي في تحقيق جودة الخدمات في مؤسسة ALFAPIPE عند مستوى الدلالة 0.05 .

الفرضية البديلة ( $H_1$ ): يآثر نظم المعلومات المحاسبي في تحقيق جودة الخدمات في مؤسسة ALFAPIPE عند مستوى الدلالة 0.05.

الجدول رقم II-19: اختبار الفرضية الثالثة

الدرجة التفسيرية		معنوية نموذج الانحدار		
معامل الارتباط	معامل التحديد	مستوى الدلالة	مستوى المعنوية	قيمة T المحسوبة
0.082	0.07	0.000	0.05	5.744

المصدر: من إعداد الطالبين بالإعتماد على برنامج SPSS (الملحق رقم 09)



## الفصل الثاني: دراسة نظام المعلومات المحاسبية في تحسين فاعلية أداء بمؤسسة

### الأنابيب غرداية "ALFA PIPE"

من خلال الجدول أعلاه نجد أن معامل الارتباط الخطي بين نظام المعلومات المحاسبية و جودة الخدمات لها ارتباط خطي موجب  $R = 0.082$  فهو ارتباط متوسط ضعيف إحصائياً، وهذا ما يوضحه معامل التحديد  $R^2 = 0.07$  الذي يبين ضعف ملائمة البيانات لنموذج الانحدار الخطي بين نظم المعلومات المحاسبية وبعد جودة الخدمات ومن خلال **ANOVA** نجد ان قيمة  $f = 0.322$  هذا يدل على جودة العلاقة بين نظم المعلومات المحاسبية وجودة الخدمات

أما من حيث الدلالة الإحصائية فنجد أن مستوى الدلالة  $sig = 0.000$  أقل من مستوى المعنوية  $0.05$  وهو ما يجعلنا نرفض الفرضية الصفرية ونقبل الفرضية البديلة التي تنص على أنه يساهم نظم المعلومات المحاسبي في تحقيق جودة الخدمات في المؤسسة الاقتصادية.

## الفصل الثاني: دراسة نظام المعلومات المحاسبية في تحسين فاعلية أداء بمؤسسة

### الأنابيب غرداية "ALFA PIPE"

#### خلاصة الفصل

من خلال دراستنا للجانب التطبيقي من بحثنا لمؤسسة الانابيب ALFPIPE - غرداية الذي تطرقنا فيه الى القيام باختبار فرضيات الدراسة عن طريق اختبار إجابات افراد العينة على أسئلة الإستبيان المقدمة لهم من طرفنا لا حضنا ان إجابات افراد هذه العينة متقاربة ولا توجد اختلافات كثيرة وكبيرة بين اجابتهم ، أي انهم اغلبهم يتوفقون في الإجابات وكان أغلب إجابتهم في إتجاه الموافق ، حيث ساعدنا هذا كثير في سهولة الحصول على نتائج دقيقة وصحيحة وسهلت لنا عملية اختبار الفرضيات والتأكد من صحتها ، فجل الفرضيات تم إثبات صحتها وهذا ما ثمننا دراستنا

الخلاصة

من خلال دراستنا لموضوع دور نظام المعلومات المحاسبية في تفعيل وفاعلية الأداء للمؤسسة الاقتصادية ، قد حاولنا في هذا الموضوع التعرف على أثر الأساليب المستعملة في المؤسسة التي جاء بها النظام المحاسبي المالي من اجل المساعدة في تسهيل تخزين واستعمال المعلومات والبيانات المحاسبية ومعالجتها على أداء المؤسسة من حيث ناحية أداء عمالها وموظفيها، ومن ناحية أخرى من حيث نوعية وجودة الخدمات التي تقدمها، حيث قمنا بتقسيم بحثنا هذا الى جزئين جزء مخصص لتعريف واخذ نظرة نظرية على متغيرات الدراسة ام الجزء الثاني فقد خصص للإجابة على إشكالية الدراسة ومجموعة التساؤلات التي طرحت ومنبثق من الإشكالية الرئيسية لدراسة . ومن خلال الدراسة التي قمنا بها توصلنا إلى مجموعة من النتائج.

### نتائج الدراسة

أهم النتائج تتمثل في مايلي :

1. يقوم نظام المحاسبي المالي بوظيفة تجميع وتبويب بيانات الخاصة بالمؤسسة ثم يتم معالجة هذه البيانات بطرق ومعايير مناسبة ومحدد مسبقا؛
2. يتكفل النظام المحاسبي المالي بالتنسيق وانسجام بين اقسام المؤسسة المختلفة من اجل المساعدة في سهولة القيام بمهام وتحقيق أهداف المؤسسة؛
3. لنظام المعلومات المحاسبية أهمية كبيرة في تحسين أداء الوظيفة المالية في المؤسسة الاقتصادية من خلال توفير المعلومات المالية والمحاسبية بشكل منظم وفي الوقت المناسب ؛
4. تساهم المعلومات المحاسبية ذات الجودة العالية في تقييم وتحسين الأداء المالي ؛
5. يرتبط تحسين جودة الخدمات بمدى مصداقية المعلومات المقدمة لهيئة إتخاذ القرار؛
6. يساهم نظام المعلومات المحاسبية في خلق جو من المنافس بين عمال المؤسسة؛
7. ان نظام المعلومات المحاسبي اداة رئيسية في تحسين الأداء المالي للمؤسسة من خلال المعلومات المحاسبية و المالية التي يوفرها.

### اختبار الفرضيات

تطرقنا لمجموع من الأسئلة الفرعية من أجل القيم بدراسة موضوعنا ، وقدم قمنا بتقديم إجابات مبدئية لتلك الأسئلة ومتمثل في فرضيات الدراسة ، إثبات أو نفي صحة هذه الفرضيات يتم من خلال ما تطرقنا له في جانب الدراسة التطبيقي حيث نجد:

الفرضية الرئيسية: يؤثر نظام المعلومات المحاسبية على زيادة وتحسين فعالية الأداء في مؤسسة ALFAPIPE غرداية بشكل خاص وبالتالي في المؤسسة الاقتصادية بشكل عام ، وهذا ما تم التوصل اليه من خلال تحليل اختبارات التي القيام بها بواسطة برنامج SPSS .

الفرضية الأولى: نصت الفرضية الأولى على أنه يساهم نظم المعلومات المحاسبي في تحسين فعالية الأداء المالي في مؤسسة ALFPIPE عند مستوى الدلالة 0.05، حيث أوضح النتائج المتعلقة بالدراسة التطبيقية أن إجابات افراد العينة كانت اقل من مستوى دلالة حيث تحصلنا على 0.00 في مستوى الدلالة.

الفرضية الثانية: نصت الفرضية الأولى على أنه يساهم نظم المعلومات المحاسبي في تحقيق رضى العاملين في مؤسسة ALFPIPE عند مستوى الدلالة 0.05، حيث أوضح النتائج المتعلقة بالدراسة التطبيقية أن إجابات افراد العينة كانت اقل من مستوى دلالة حيث تحصلنا على 0.00 في مستوى الدلالة.

الفرضية الثالثة: نصت على يساهم نظم المعلومات المحاسبي في تحقيق جودة الخدمات في مؤسسة ALFPIPE عند مستوى الدلالة 0.05، حيث أوضح النتائج المتعلقة بالدراسة التطبيقية أن إجابات افراد العينة كانت اقل من مستوى دلالة حيث تحصلنا على 0.00 في مستوى الدلالة.

### توصيات الدراسة

من خلال ما اطلعنا عليه من خلال ؟ HGPHG ؟ VHS ؟ ارتئينا تقديم بعض الاقتراحات للمؤسسة وهي كالتالي:

- 1- الاهتمام أكثر بقسم المحاسبة في المؤسسة و تخصيص موظف يقوم بمهمة جمع ومعالجة البيانات والمعلومات والوثائق المحاسبية الخاصة بالمؤسسة؛
- 2- ضرورة استخدام نظم معلومات محاسبية يتناسب مع وضعية وطبيعة عمل المؤسسة الاقتصادية؛
- 3- ضرورة بذل المزيد من الإهتمام من قبل المؤسسة الاقتصادية في تطوير الطرق والمعايير يتلائم مع نظم المعلومات المحاسبية الإلكترونية.

### آفاق البحث:

بعد الدراسة النظرية والتطبيقية ، ومحاولة الامام بجوانب الموضوع، وبعد استخلاص النتائج، نرى أنه مازالت هناك بعض النقاط يمكن التطرق لها وتكون أساس لدراسات لاحقة منها:

- دور نظام المعلومات المحاسبية في تفعيل أداء الإجتماعي.
- دور نظام المعلومات المحاسبية في تفعيل الرقابة الداخلية الخارجية للمؤسسات.
- أثر الأداء المالي على فعالية إتخاذ القرارات .

# قائمة المراجع

### المصادر والمراجع باللغة العربية

#### أولاً: الكتب العربية

1. أحمد حلمي جمعة وآخرون، نظم المعلومات المحاسبية: مدخل تطبيقي معاصر، دار المناهج للنشر والتوزيع، الطبعة الأولى، عمان، 2014.
2. بن سعيد غنية، تأثير الحوافز على أداء العاملين، معهد العلوم الاقتصادية، البويرة، 2011.
3. سعيد فرحات جمعة، الأداء المالي للمنظمات الأعمال، دار المريخ للنشر، السعودية، 2000.
4. عبد المحسن توفيق، تقييم الأداء، دار النهضة العربية، الطبعة الأولى، مصر، 1998.
5. محمد محمود الخطيب، الأداء وأثره على عوائد أسهم للشركات، دار حامد للنشر والتوزيع، الطبعة الأولى، عمان، 2010.
6. محمد يوسف حفناوي، نظم المعلومات المحاسبية، دار وائل للنشر، الطبعة الأولى، عمان، 2000.
7. وائل محمد صبحي إدريس، طاهر محسن منصور الغالي، أساليب الأداء و بطاقة التقييم المتوازن، طبعة اولى، دار وائل للنشر، الأردن، 2009.

#### ثانياً: الرسائل والاطروحات الجامعية

1. أبوبكر الصديق شري، أثر نسب السيولة في تقييم الأداء المالي للمؤسسات الصغيرة والمتوسطة في الجزائر، مذكرة مقدمة لإستكمال متطلبات شهادة الماستر، تخصص علوم التجارية، جامعة قاصدي مرباح، ورقلة، 2015/2016.
2. زقاري حياة، دور المعلومات المحاسبية في تحسين الأداء المالي للمؤسسة الاقتصادية، دراسة حالة مؤسسة المطاحن الكبرى للجنوب-بسكرة-، مذكرة مقدمة لاستكمال متطلبات نيل شهادة الماجستير في علوم التسيير، تخصص محاسبة، قسم علوم التسيير، كلية العلوم الاقتصادية والتجارية وعلوم التسيير، جامعة محمد خيضر، 2011.
3. زينب عميرات، أثر نظام المعلومات المحاسبية على جودة الخارجي، رسالة مقدمة لنيل شهادة الدكتوراه، تخصص محاسبة وجباية، جامعة قاصدي مرباح، ورقلة، 2018.
4. سارة فضلي، عائشة بحري، أثر التغيير التنظيمي على أداء الموارد البشرية في المؤسسة غير الربحية، مذكرة لاستكمال متطلبات شهادة ماستر، قسم علوم التسيير، تخصص إدارة اعمال، جامعة محمد بوضياف، مسيلة، 2019.
5. عباسي عصام، تأثير جودة المعلومة المالية في تقييم الأداء المالي للمؤسسة الاقتصادية واتخاذ القرار، مذكرة لنيل شهادة الماستر، تخصص علوم تسيير، جامعة قاصدي مرباح، ورقلة، 2011/2012.
6. عبد الهادي لعصب، أثر تخطيط وتطوير المسار الوظيفي على تحسين أداء العاملين، مذكرة مقدمة لاستكمال متطلبات شهادة ماستر اكاديمي، تخصص إدارة اعمال، جامعة قاصدي مرباح، ورقلة، 2017.

7. عز الدين هروم، واقع تسيير الأداء الوظيفي للمورد البشري في المؤسسة الاقتصادية، مذكرة مقدمة لاستكمال متطلبات الماجستير، تخصص تسيير موارد بشرية، جامعة منتوري، قسنطينة، 2008.
8. فرحي ابتسام، تمكين الادراي وتأثيره على الأداء الوظيفي، مذكرة مقدمة لنيل متطلبات شهادة ماستر، تخصص علم الاجتماع وتنمية موارد بشرية، جامعة العربي بلمهيدي، ام بواقي، 2016/2017.
9. فيصل خرشي، فعالية الأداء الوظيفي لأداره المواد البشرية ودوره في تحقيق لأداء المتميز للأفراد في المؤسسة الرياضية، مذكرة مقدمة لاستكمال متطلبات شهادة ماستر اكاديمي، تخصص تسيير المنشأة الرياضية والموارد البشرية، جامعة محمد بوضياف، المسيلة، 2018.
10. قلال نسيم، أثر التحفيز في تحسين أداء العاملين داخل المؤسسة، مذكرة التخرج مقدمة ضمن متطلبات نيل شهادة ماستر أكاديمي، تخصص تسيير استراتيجي، جامعة مستغانم، 2017.
11. كريمة سويقات، أثر نظام المعلومات المحاسبية على جودة القوائم المالية، مذكرة لنيل شهادة ماستر أكاديمي، جامعة قاصدي مرياح، ورقلة، 2017.
12. معبدي امال، قياس وتقييم الأداء المالي للمؤسسة الاقتصادية باستخدام بطاقة الأداء المتوازن، مذكرة مقدمة لإستكمال متطلبات شهادة الماستر، جامعة قاصدي مرياح، ورقلة، 2011.
13. هاجر بكار، مصداقية المعلومات المحاسبية ودورها في اتخاذ القرارات الادارية، مذكرة لنيل شهادة الماستر أكاديمي، تخصص علوم التسيير، جامعة الشهيد حمة لخضر، الوادي، 2015.

### ثالثا: المقالات والمجلات

1. أحمد قايد نور الدين، هلال اسلام، مساهمة نظام تخطيط موارد المؤسسة في تفعيل نظام المعلومات المحاسبية في المؤسسة الاقتصادية، مجلة الاقتصاديات المالية البنكية وإدارة الأعمال، جامعة بسكرة، المجلد 05، العدد 02، 2019.
2. شيخ الداوي، تحليل الأسس النظري لمفوه الأداء، مجلة الباحث، العدد 7، الصادر عن جامعة قاصدي مرياح، ورقلة، الجزائر، 2010.

### سادسا: المصادر والمراجع باللغة الأجنبية

1. Abdellah Boghaba, Comptabilité générale approfondie, Berti Editions, Alger 1998.
2. Bernard M, contrôle de gestion sociale, librairie Vuibert, Paris, 1999.



### سابعاً: المواقع الإلكترونية

1. متوفرة على الرابط التالي <https://mawdoo3.com/>، يوم 2022/07/05، على الساعة 19:36.
2. ماهية الأداء وتقييمه، جامعة الجلفة ، متوفرة على الموقع التالي <http://dspace.univ-djelfa.dz> شوهدت يوم 2022/07/05، على الساعة 17:10.

الملاحق

الملحق رقم 01: إستمارة الإستبيان



وزارة التعليم العالي والبحث العلمي

جامعة غرداية

ماستر محاسبة

تخصص محاسبة

قسم علوم مالية والمحاسبة



نضع بين يديكم نسخة من الاستبيان الخاص بمذكرة ماستر تحت عنوان "دور نظم المعلومات المحاسبي في تحسين فعالية الأداء بالمؤسسة الاقتصادية" والذي يضم مجموعة من الأسئلة حول الموضوع ونرجو من سيادتكم التفضل بالإجابة بوضع علامة (X) امام الإجابة التي تختاروها ونؤكد لكم على ان المعلومات التي تقدمونها ستحاط بالسرية التامة ولن تستعمل الا لأغراض البحث العلمي.

نشكر لكم مقدما جهودكم وحسن تعاونكم.

من اعداد الطلبة: ميموني محمد/ عزوز عبد القادر

الجزء الأول: المعلومات الشخصية

- 1-الجنس: ذكر  انثى
- 2-السن: 30 سنة فأقل  31-40  1  50 وأكثر
- 3-المؤهل العلمي: ثانوي  تكوين
- 4-عدد سنوات العمل في المؤسسة: اقل من  من 1-5
- من 10 الى 05 سنوا  أكثر من 10
- 5-المسمى الوظيفي: م  نائب  رئيس

الجزء الثاني: متغيرات الدراسة

أولاً- أسئلة الخاصة بنظم المعلومات المحاسبية

البيان	موافق بشدة	موافق	محايد	غير موافق	غير موافق بشدة
1					
نظام المعلومات المحاسبي يتكون من عدة عناصر مرتبطة ببعضها البعض لتأدية وظيفة معينة					
2					
يعد نظام المعلومات المحاسبي المصدر الأساسي لتزويد الإدارة بالمعلومات المناسبة لعملية اتخاذ القرار ومساهمة في زيادة الأداء					
3					
مدخلات نظام المعلومات المحاسبي عبارة عن معطيات يتم إدخالها للنظام بغرض معالجتها					
4					
غالباً ما يؤدي تقرير مدقق الحسابات الداخلي دور هاماً في زيادة الثقة للمعلومات المحاسبية ضمن مخرجات النظام المحاسبي					
5					
أهداف نظام المعلومات المحاسبي حتى على حساب أهداف المؤسسة ككل مخرجات					
6					
نظام المعلومات المحاسبي تمثل أساساً في التقارير المالية المصدر من قبل النظام					
7					
الرقابة والمراجعة مبدآن من مبادئ المحاسبة لإعتماد عملية تنفيذ نظام المعلومات المحاسبي.					

ثانياً- الأسئلة الخاصة بأداء المؤسسة الاقتصادية

البيان	موافق بشدة	موافق	محايد	غير موافق	غير موافق بشدة
أولاً- الأداء المالي					
1					
يساهم الأداء المالي في عملية تطوير والتغيير في أعمال المؤسسة					
2					
يساهم الأداء المالي في تطوير مستوى الأداء الوظيفي والإداري					

					يساهم الأداء المالي في تخفيض مختلف التكاليف	3
					بداية كل سنة مالية تظهر نتائج الأداء المالي للاستفادة منها في سنوات القادمة	4
					يساهم الأداء المالي في رفع كفاءة الأداء في المؤسسة	5
					يساهم الأداء المالي في تنمية وتطوير أفكار العاملين بالمؤسسة	6
					يساهم الأداء المالي على وضع أهداف واضحة قابلة للتنفيذ ضمن الوقت المحدد لها	7
ثانيا-رضى العاملين						
					تناسق قدرات أعضاء الفريق للحصول على نتائج أفضل	1
					تهتم المؤسسة بتعزيز التواصل بين الموظفين وطقم الإداري	2
					تهدف المؤسسة الى تحقيق الاستقرار الوظيفي	3
					يسعى العمال لتنسيق المهام فيما بينهم	4
					تعمل المؤسسة على تطوير وتنمية قدرات العاملين لديها من خلال برامج التدريب الهادفة	5
ثالثا- جودة الخدمات						
					تحرص المؤسسة على الحفاظ من البيئة على خلال جودة الخدمات التي تقدمها	1
					تتميز المؤسسة بتوفير جودة ونوعية ممتازة في مختلف خدماتها تنافس المؤسسة المتواجدة في الأسواق	2

					تسعى المؤسسة لمواكبة جميع التغيرات والتطورات الحاصلة في جميع منتجاتها	3
					تهتم المؤسسة بطبيعة العلاقات التي تربطها مع تعاملها	4

الملحق رقم 02: اختبار الصدق والثبات

Statistiques de fiabilité	
Alpha de Cronbach	Nombre d'éléments
,809	23

### Corrélations

		نظم المعلومات المحاسبية	الأداء المالي	أداء العاملين	جودة الخدمات	أداء المؤسسة
نظم المعلومات المحاسبية	Corrélation de Pearson	1	,224	,320*	,082	,315*
	Sig. (bilatérale)		,117	,023	,573	,026
	N	50	50	50	50	50
الأداء المالي	Corrélation de Pearson	,224	1	,407**	,106	,225
	Sig. (bilatérale)	,117		,003	,465	,170
	N	50	50	50	50	50
أداء العاملين	Corrélation de Pearson	,320*	,407**	1	,523**	,718**
	Sig. (bilatérale)	,023	,003		,000	,000
	N	50	50	50	50	50
جودة الخدمات	Corrélation de Pearson	,082	,106	,523**	1	,686**
	Sig. (bilatérale)	,573	,465	,000		,000
	N	50	50	50	50	50
أداء المؤسسة	Corrélation de Pearson	,315*	,225	,718**	,686**	1
	Sig. (bilatérale)	,026	,117	,000	,000	
	N	50	50	50	50	50

\*. La corrélation est significative au niveau 0,05 (bilatéral).

\*\* . La corrélation est significative au niveau 0,01 (bilatéral).

الملحق رقم 03: اختبار التوزيع الطبيعي

Test Kolmogorov-Smirnov pour un échantillon

		نظم المعلومات المحاسبية	الأداء المالي	أداء العاملين	جودة الخدمات
N		50	50	50	50
Paramètres normaux <sup>a,b</sup>	Moyenne	1,4000	1,9400	1,4400	1,5000
	Ecart type	,49487	,95640	,54060	,50508
Différences les plus extrêmes	Absolue	,391	,315	,372	,339
	Positif	,391	,315	,372	,339
	Négatif	-,287	-,185	-,270	-,339
Statistiques de test		,391	,315	,372	,339
Sig. asymptotique (bilatérale)		,000 <sup>c</sup>	,000 <sup>c</sup>	,000 <sup>c</sup>	,000 <sup>c</sup>

- a. La distribution du test est Normale.  
 b. Calculée à partir des données.  
 c. Correction de signification de Lilliefors.

الملحق رقم 04: اختبار المعلومات الشخصية

		السن			
		Fréquence	Pourcentage	Pourcentage valide	Pourcentage cumulé
Valide	30 فأقل	8	16,0	16,0	16,0
	من 31 إلى 40	20	40,0	40,0	56,0
	من 41 إلى 50	14	28,0	28,0	84,0
	أكثر من 50	8	16,0	16,0	100,0
	Total	50	100,0	100,0	

		المؤهل العلمي			
		Fréquence	Pourcentage	Pourcentage valide	Pourcentage cumulé
Valide	ثانوي	12	24,0	24,0	24,0
	تكوين مهني	16	32,0	32,0	56,0
	جامعي	17	34,0	34,0	90,0
	أخرى	5	10,0	10,0	100,0
	Total	50	100,0	100,0	

		المسمى الوظيفي		Pourcentage	Pourcentage
		Fréquence	Pourcentage	valide	cumulé
Valide	مدير	1	2,0	2,0	2,0
	نائب مدير	2	4,0	4,0	6,0
	رئيس مصلحة	7	14,0	14,0	20,0
	موظف	40	80,0	80,0	100,0
	Total	50	100,0	100,0	

		عدد سنوات الخبرة في المؤسسة			
		Fréquence	Pourcentage	Pourcentage	Pourcentage
				valide	cumulé
Valide	أقل من سنة	10	20,0	20,0	20,0
	من 1- 5 سنوات	19	38,0	38,0	58,0
	من 6 - 10 سنوات	6	12,0	12,0	70,0
	أكثر من 10 سنوات	15	30,0	30,0	100,0
	Total	50	100,0	100,0	

الملحق رقم 05: اختبار المتوسط الحسابي والانحراف المعياري لمجاور و أبعاد الإستبيان

### Statistiques descriptives

	N	Minimum	Maximum	Moyenne	Ecart type
نظام المعلومات الحاسبي يتكون من عدة عناصر مرتبطة ببعضها البعض لتأدية وظيفة معينة	50	1	5	3,41	1,309
يعد نظام المعلومات الحاسبي المصدر الأساسي لتزويد الإدارة بالمعلومات المناسبة لعملية اتخاذ القرار ومساهمة في زيادة الأداء	50	1	5	3,68	1,115
مدخلات نظام المعلومات الحاسبي عبارة عن معطيات يتم إدخالها للنظام بغرض معالجتها	50	1	5	3,48	,974
غالباً ما يؤدي تقرير مدقق الحسابات الداخلي دور هاماً في زيادة الثقة للمعلومات المحاسبية ضمن مخرجات النظام الحاسبي	50	1	5	3,44	1,196
أهداف نظام المعلومات الحاسبي حتى على حساب أهداف المؤسسة ككل مخرجات	50	1	5	3,74	1,006
نظام المعلومات الحاسبي تمثل أساساً في التقارير المالية المصدر من قبل النظام	50	1	5	4,02	,958
الرقابة والمراجعة مبدآن من مبادئ المحاسبة لإعتماد عملية تنفيذ نظام المعلومات الحاسبي.	50	2	5	4,14	,783
نظم المعلومات المحاسبية	50	2,57	4,43	3,8486	,43120
N valide (liste)	50				



## Statistiques descriptives

	N	Minimum	Maximum	Moyenne	Ecart type
يساهم الأداء المالي في عملية تطوير والتغيير في أعمال المؤسسة	50	1	5	3,10	,995
يساهم الأداء المالي في تطوير مستوى الأداء الوظيفي والإداري	50	1	5	2,62	1,176
يساهم الأداء المالي في تخفيض مختلف التكاليف	50	1	5	2,96	1,160
يساهم الأداء المالي في رفع كفاءة الأداء في المؤسسة	50	1	5	3,36	1,139
يساهم الأداء المالي في تنمية وتطوير أفكار العاملين بالمؤسسة	50	1	5	2,98	1,116
يساهم الأداء المالي على وضع أهداف واضحة قابلة للتنفيذ ضمن الوقت المحدد لها	50	1	5	3,40	1,178
بداية كل سنة مالية تظهر نتائج الأداء المالي للاستفادة منها في سنوات القادمة	50	1	5	3,22	1,166
الأداء المالي	50	1,00	4,43	3,0914	,79501
N valide (liste)	50				

## Statistiques descriptives

	N	Minimum	Maximum	Moyenne	Ecart type
تناسق قدرات أعضاء الفريق للحصول على نتائج أفضل	50	1	4	2,18	1,155
تهتم المؤسسة بتعزيز التواصل بين الموظفين وطقم الإداري	50	1	5	2,94	1,252
تهدف المؤسسة الى تحقيق الاستقرار الوظيفي	50	1	5	3,28	1,246
يسعى العمال لتنسيق المهام فيما بينهم	50	1	5	3,94	1,114
تعمل المؤسسة على تطوير وتنمية قدرات العاملين لديها من خلال برامج التدريب الهادفة	50	1	5	2,92	1,243
رضى العاملين	50	1,40	4,60	3,0520	,66861
N valide (liste)	50				

### Statistiques descriptives

	N	Minimum	Maximum	Moyenne	Ecart type
تحرص المؤسسة على الحفاظ من البيئة على خلال جودة الخدمات التي تقدمها	50	1	5	3,12	1,304
تتميز المؤسسة بتوفير جودة ونوعية ممتازة في مختلف خدماتها تنافس المؤسسة المتواجدة في الأسواق	50	1	5	3,58	1,090
تسعى المؤسسة لمواكبة جميع التغيرات والتطورات الحاصلة في جميع منتجاتها	50	1	5	3,74	1,026
تهتم المؤسسة بطبيعة العلاقات التي تربطها مع تعاملها	50	1	5	3,48	1,074
جودة الخدمات	50	2,00	5,00	3,4800	,59083
N valide (liste)	50				

### الملحق رقم 06: اختبار الفرضية الرئيسية

#### Récapitulatif des modèles

Modèle	R	R-deux	R-deux ajusté	Erreur standard de l'estimation
1	,315 <sup>a</sup>	,099	,080	,47454

a. أداء المؤسسة. Prédicteurs : (Constante),

#### ANOVA<sup>a</sup>

Modèle	Somme des carrés	Ddl	Carré moyen	F	Sig.
1 Régression	1,191	1	1,191	5,290	,026 <sup>b</sup>
Résidu	10,809	48	,225		
Total	12,000	49			

a. Variable dépendante : انظم المعلومات المحاسبية

b. أداء المؤسسة. Prédicteurs : (Constante),

#### Coefficients<sup>a</sup>

Modèle	Coefficients non standardisés		Coefficients standardisés		Sig.
	B	Erreur standard	Bêta	t	
1 (Constante)	,963	,201		4,782	,000
أداء المؤسسة	,331	,144	,315	2,300	,026

a. Variable dépendante : انظم المعلومات المحاسبية

الملحق رقم 07: اختبار الفرضية الأولى

Récapitulatif des modèles

Modèle	R	R-deux	R-deux ajusté	Erreur standard de l'estimation
1	,129 <sup>a</sup>	,017	-,004	,43202

a. الأداء المالي. Prédicteurs : (Constante),

ANOVA<sup>a</sup>

Modèle		Somme des carrés	Ddl	Carré moyen	F	Sig.
1	Régression	,152	1	,152	,814	,371 <sup>b</sup>
	Résidu	8,959	48	,187		
	Total	9,111	49			

a. Variable dépendante : انظم المعلومات المحاسبية

b. الأداء المالي. Prédicteurs : (Constante),

Coefficients<sup>a</sup>

Modèle		Coefficients non standardisés		Coefficients standardisés	T	Sig.
		B	Erreur standard			
1	(Constante)	3,865	,248		15,607	,000
	الأداء المالي	-,070	,078	-,129	-,902	,371

a. Variable dépendante : انظم المعلومات المحاسبية

الملحق رقم 08: اختبار الفرضية الثانية

Récapitulatif des modèles

Modèle	R	R-deux	R-deux ajusté	Erreur standard de l'estimation
1	,320 <sup>a</sup>	,103	,084	,47364

a. أداء العاملين. Prédicteurs : (Constante),

ANOVA<sup>a</sup>

Modèle		Somme des carrés	Ddl	Carré moyen	F	Sig.
1	Régression	1,232	1	1,232	5,491	,023 <sup>b</sup>
	Résidu	10,768	48	,224		
	Total	12,000	49			

a. انظم المعلومات المحاسبية

b. رضى العاملين. Prédicteurs : (Constante),

**Coefficients<sup>a</sup>**

Modèle	Coefficients non standardisés		Coefficients standardisés		
	B	Erreur standard	Bêta	T	Sig.
1 (Constante)	,978	,192		5,085	,000
أداء العاملين	,293	,125	,320	2,343	,023

a. Variable dépendante : انظم المعلومات الحاسبية

الملحق رقم 09: اختبار الفرضية الثالثة

**Récapitulatif des modèles**

Modèle	R	R-deux	R-deux ajusté	Erreur standard de l'estimation
1	,082 <sup>a</sup>	,007	-,014	,49833

a. Prédicteurs : (Constante), جودة الخدمات

**ANOVA<sup>a</sup>**

Modèle		Somme des carrés	Ddl	Carré moyen	F	Sig.
1	Régression	,080	1	,080	,322	,573 <sup>b</sup>
	Résidu	11,920	48	,248		
	Total	12,000	49			

a. Variable dépendante : انظم المعلومات الحاسبية

b. Prédicteurs : (Constante), جودة الخدمات

**Coefficients<sup>a</sup>**

Modèle	Coefficients non standardisés		Coefficients standardisés		
	B	Erreur standard	Bêta	t	Sig.
1 (Constante)	1,280	,223		5,744	,000
جودة الخدمات	,080	,141	,082	,568	,573

a. Variable dépendante : انظم المعلومات الحاسبية

الملحق 10: قائمة الاساتذة المحكمين للاستبيان

الاسم واللقب	الرتبة	الجامعة
عجيلة حورية	أستاذ جامعي	جامعة غرداية
عبادة عبد الرؤوف	أستاذ جامعي	جامعة غرداية
نعاس صلاح الدين	أستاذ جامعي	جامعة غرداية