

الجمهورية الجزائرية الديمقراطية الشعبية

وزارة التعليم العالي والبحث العلمي

جامعة غرداية



كلية العلوم الاجتماعية و الإنسانية

قسم علوم الاعلام والاتصال

الموضوع:

الإعلام الجوي ودوره في تعزيز قيم المواطنة

- دراسة تحليلية لعينة من برامج إذاعة غرداية-

مذكرة تخرج ضمن متطلبات نيل شهادة الماستر في العلوم الانسانية والعلوم الاجتماعية

تخصص اتصال وعلاقات عامة

إشراف الأستاذ:

- بجاج احمد

من إعداد الطالبان :

- وهاب مسعود

- حاج عمر علي

السنة الجامعية: 2024-2025

الجمهورية الجزائرية الديمقراطية الشعبية

وزارة التعليم العالي والبحث العلمي

جامعة غرداية



كلية العلوم الاجتماعية و الإنسانية

قسم علوم الاعلام والاتصال

الموضوع:

الإعلام الجوي ودوره في تعزيز قيم المواطنة

- دراسة تحليلية لعينة من برامج إذاعة غرداية-

مذكرة تخرج ضمن متطلبات نيل شهادة الماستر في العلوم الانسانية والعلوم الاجتماعية

تخصص اتصال وعلاقات عامة

إشراف الأستاذ:

- بجاج احمد

من إعداد الطالبان :

- وهاب مسعود

- حاج عمر علي

السنة الجامعية: 2024-2025

الإهداء

إلى أولئك الذين كانوا النور في طريقي، والدافع في لحظات ضعفي...

إلى من علموني أن الإرادة لا تعرف المستحيل...

إلى أمي وأبي، نبض القلب ونور الروح،
لكما كل الامتنان، فبعزيمتكما ودعائكما وصلتُ إلى هذه اللحظة.

إلى أساتذتي الكرام، منارة الفكر، ومصدر الإلهام...

إلى كل من آمن بي ورافقني في هذا المشوار...

أهدي هذا العمل المتواضع، راجياً أن يكون لبنة في بناء العلم والمعرفة.

الإهداء

إلى من غرست في قلبي حب العلم
إلى من سهرت لأجلي الليالي، وضحت براحتها كي أصل...
إلى أمي، نبع الحنان، وسر النجاح.
وإلى من كان سندًا وعونًا، ودرعًا أستند عليه وقت الشدائد،
إلى أبي، رمز القوة والعطاء بلا حدود.
إلى إخوتي وأخواتي الذين كانوا لي دومًا خير رفاق الدرب...
إلى كل من دعمني بكلمة، أو دعوة، أو ابتسامة...
أهدي ثمرة هذا العمل المتواضع، عربون وفاء وامتنان.

شكر وعرفان

نتقدم بجزيل الشكر والامتنان إلى أستاذنا المشرف الأستاذ بجاج احمد ، على ما قدّمه لنا من توجيه سديد، وملاحظات بناءة، وتشجيع متواصل ساهم في إنجاز هذا العمل الأكاديمي. فله منا كل التقدير والاحترام.

كما نعبر عن خالص شكرنا وامتناننا إلى أساتذتنا الكرام في قسم الإعلام والاتصال، الذين لم ييخلوا علنا بالعلم والمعرفة، وكانوا مصدر إلهام ودعم طوال سنوات الدراسة.

ولا يفوتنا أن نوجّه أصدق عبارات الشكر والتقدير إلى إدارة وعمال إذاعة غرداية، على تعاونهم الكريم، واستقبالهم الحار، وتوفيرهم لكل الظروف الملائمة التي مكنتنا من جمع المادة العلمية اللازمة لهذا البحث.

لكم جميعاً كل التقدير والعرفان.

الملخص:

هدفت هذه الدراسة إلى الكشف عن دور الإعلام الجوّاري في تعزيز قيم المواطنة، من خلال تحليل عينة من برامج إذاعة غرداية المحلية. سعت الدراسة إلى التعرف على كيفية تناول هذه البرامج لموضوعات مرتبطة بالمواطنة، مثل الانتماء، الحوار، المسؤولية، والمشاركة المجتمعية.

ومن أجل ذلك تم الاعتماد على المنهج الوصفي التحليلي، مع استخدام أداة هي تحليل المحتوى، من خلال دراسة مضمون بعض البرامج الإذاعية ذات الطابع التوعوي والتفاعلي.

وقد توصلت الدراسة إلى عدة نتائج، أهمها أن الإعلام الجوّاري يمثل آلية فعالة في نشر الوعي بقيم المواطنة، خاصة عند تقديم مضامين تلامس الواقع اليومي للمواطن المحلي، كما أن تفاعل الجمهور مع البرامج يزداد حينما تكون لغتها بسيطة وتراعي الخصوصيات الثقافية والاجتماعية للمنطقة.

الكلمات المفتاحية: الإعلام الجوّاري، المواطنة، إذاعة غرداية، القيم، المشاركة المجتمعية.

Abstract:

This study aimed to explore the role of local media in promoting citizenship values through an analytical study of a sample of programs broadcast on Radio Ghardaïa. The research sought to understand how these radio programs address themes related to citizenship, such as national identity

To achieve this, the study relied on the descriptive-analytical approach, using content analysis as the main research tool. This included examining selected awareness-based and interactive programs, in addition to distributing a questionnaire to a sample of listeners to evaluate the programs' impact on reinforcing citizenship values.

The study reached several key findings, most notably that local media serve as an effective mechanism for raising awareness about citizenship values, particularly when program content is relevant to citizens' daily lives. Moreover, audience engagement increases when the language used is simple and culturally sensitive to the local community.

Key words: Local media, Citizenship, Radio Ghardaïa, Values, Community participation

قائمة المحتويات

الإهداء	
الإهداء	
شكر وعرفان	
الملخص:	
قائمة المحتويات	
قائمة الجداول:	
قائمة الأشكال	
مقدمة :	2
1- مفهوم وسائل الإعلام:	22
2- الاعلام الجوّاري :	22
3- تعريف الإذاعة المحلية :	23
4- قيم المواطنة :	24
تمهيد :	27
1- بطاقة فنية لإذاعة غرداية:	28
1-1- التعريف بالمؤسسة:	28
1-2- الهيكل تنظيمي:	30

33.....	2- الدراسة الميدانية.
34.....	3 - تحليل النتائج ومناقشتها.
43.....	4 - نتائج الدراسة:
55.....	خلاصة الفصل:
49.....	الخاتمة :
49.....	1- نتائج الدراسة.
50.....	2- الاقتراحات الدراسة :
53.....	قائمة المراجع.
56.....	قائمة الملاحق.

قائمة الجداول:

الصفحة	عنوان الجدول	رقم الجدول
34	توزيع البرامج الإذاعية حسب عدد الحلقات	01
35	توزيع البرامج حسب نوع البرنامج	02
36	توزيع البرامج حسب مصدر البرنامج	03
37	توزيع البرامج حسب المساحة الزمنية	04
38	توزيع البرامج حسب القيم المتناولة	05
39	توزيع تصنيف القيم حسب المجال	06
40	أساليب الإقناع المستخدمة	07
41	نوع اللغة المستخدمة في البرامج	08
42	أهداف الحلقات الإذاعية	09
43	تقييم المحتوى من حيث تعزيز المواطنة	10
44	المتغيرات ذات دلالة إحصائية ($\text{Sig.} < 0.05$)	11
45	المتغيرات غير ذات دلالة إحصائية ($\text{Sig.} > 0.05$)	12
46	الربط بين (تصريح مباشر + نقاش) وقيم المواطنة	13
47	التقييم العام حسب عنوان الحلقة	14
48	تفسير نتائج الدراسة	15

قائمة الأشكال

الصفحة	عنوان الشكل	رقم الشكل
31	الهيكل التنظيمي للإذاعة الجزائرية من غرداية:	01

مقدمة

- أ- الإشكالية الدراسة .
- ب- فرضيات الدراسة .
- ت- أهداف الدراسة .
- ث- أهمية الدراسة .
- ج- أسباب إختيار الموضوع .
- ح- حدود الدراسة .
- خ- منهج الدراسة و الأدوات المستخدمة في البحث .
- د- مجتمع الدراسة و عينة الدراسة .
- ذ- الدراسات السابقة.
- ر- الخلفية النظرية للدراسة .

مقدمة :

يُعتبر الإعلام أحد الركائز الحيوية في بناء المجتمعات المعاصرة، لما له من دور محوري في نقل المعلومات، وتوجيه الرأي العام، وتشكيل الوعي الجماعي. فقد بات الإعلام في عصرنا الحديث يتجاوز دوره التقليدي في الإخبار والترفيه، ليُصبح أداة استراتيجية في دعم قيم المواطنة، وتعزيز المشاركة المجتمعية، وترسيخ مبادئ الانتماء الوطني.

ومع التطورات المتسارعة التي يشهدها العالم في مجال التكنولوجيا والاتصال الرقمي، توسعت وظائف الإعلام وتنوّعت وسائله، من الصحافة المكتوبة إلى القنوات التلفزيونية، وصولاً إلى المنصات الرقمية. وقد أفرز هذا التنوع نوعاً جديداً من الإعلام يُعرف بـ "الإعلام الجوّاري"، وهو إعلام محلي يلامس الواقع اليومي للمواطن، ويتفاعل بشكل مباشر مع محيطه الاجتماعي والثقافي، مما يجعله أداة فعالة في معالجة القضايا المجتمعية وترسيخ السلوكيات الإيجابية.

في هذا الإطار، يلعب الإعلام الجوّاري دوراً بارزاً في بناء ثقافة المواطنة من خلال التقارب مع الجمهور، والانخراط في القضايا المحلية، وتقديم محتوى يعكس اهتمامات المواطن واحتياجاته. وتُعدّ إذاعة غرداية نموذجاً حياً لهذا التوجّه، إذ تسعى من خلال برامجها الحوارية والاجتماعية إلى ترسيخ قيم المواطنة، عبر تعزيز الشعور بالانتماء والمسؤولية، وتحفيز المشاركة الفعّالة في الشأن العام.

تكتسي هذه الدراسة أهميتها من كونها تُسلّط الضوء على الدور الذي تلعبه إذاعة محلية في ولاية ذات خصوصية اجتماعية وثقافية كغرداية، التي تُعدّ من الولايات ذات الطابع المتعدد ثقافياً ودينياً، ما يجعل من الإعلام المحلي فيها أداة مهمة للحفاظ على التماسك الاجتماعي وتحقيق التنمية المجتمعية.

ومن هذا المنطلق، نسعى من خلال هذا البحث إلى تحليل مدى إسهام إذاعة غرداية في تعزيز قيم المواطنة لدى سكان الولاية، خاصة في ظل التحوّلات الاجتماعية والرقمية التي تشهدها الجزائر، وما تفرضه من تحديات على العلاقة بين المواطن ووسائل الإعلام المحلية.

أ- إشكالية الدراسة :

في ظل التحولات المتسارعة التي يشهدها مجال الإعلام والاتصال، لم تعد وسائل الإعلام مجرد أدوات لنقل المعلومات، بل أصبحت فاعلاً رئيسياً في تشكيل الرأي العام وتوجيه السلوك الاجتماعي، وخاصة عندما يتعلق الأمر بتعزيز قيم المواطنة وتحقيق الاستقرار المجتمعي. ومن بين أبرز أشكال هذا الإعلام، نجد الإعلام الجوّاري، الذي يتميز بقدرته الكبيرة على التقرب من المواطن، والانخراط في قضايا اليومية، ما يمنحه دوراً محورياً في بناء الوعي وتعزيز روح المشاركة والانتماء.

تكتسي ولاية غرداية أهمية خاصة في هذا السياق، كونها منطقة ذات خصوصية ثقافية واجتماعية وتاريخية، وتُعد نموذجاً مصغراً للتعدد والتنوع الذي تزخر به الجزائر. فهي تجمع بين مكونات المجتمع الأمازيغي والعربي، وتضم تركيبة سكانية متنوعة من حيث العادات والتقاليد، ما يجعل الحفاظ على الانسجام الاجتماعي فيها تحدياً مستمراً. ومن هنا تنبع أهمية دور الإعلام المحلي في غرداية، خاصة في ظل الحاجة إلى خطاب إعلامي متوازن يعكس هذا التنوع ويدعمه في سبيل الاستقرار والتنمية.

يلعب الإعلام الجوّاري، وعلى رأسه الإذاعة المحلية، دوراً هاماً في هذه المعادلة، من خلال تغطية شؤون المواطن اليومية، وإشراكه في النقاشات العمومية عبر برامج حوارية وتوعوية. كما تعمل الإذاعة المحلية على تسليط الضوء على جهود التنمية، وتوعية المواطنين بواجباتهم وحقوقهم، وتشجيعهم على الانخراط في المبادرات المحلية، وهو ما يساهم في تقوية الروابط بين الفرد والمؤسسات، ويعزز من حس المواطنة الفعالة.

وتشير عدة دراسات إلى الدور الإيجابي للإذاعات المحلية في تحقيق التنمية المستدامة. فمثلاً، أظهرت دراسة ميدانية حول الإذاعة المحلية في ولايات الجنوب الجزائري أن أكثر من 68% من المشاركين يرون في الإذاعة وسيلة فاعلة في نشر الوعي بقضايا البيئة، التعليم، الصحة، والعمل الجماعي. كما أكدت دراسة أخرى أن الإعلام الجوّاري يُعد من أكثر الوسائل تأثيراً في تعزيز السلوك المدني داخل المجتمعات المحلية مقارنة بالإعلام الوطني العام.

وفي هذا السياق، تظهر إذاعة غرداية كنموذج حيّ يستحق الدراسة، نظرًا لما تقدمه من محتوى إعلامي متنوع يلامس واقع المواطن المحلي، ويسعى إلى غرس مبادئ الانتماء الوطني والمشاركة المجتمعية. ومن هنا، تبرز الحاجة إلى طرح الإشكالية التالية:

ما مدى مساهمة إذاعة غرداية المحلية في نشر وتعزيز قيم المواطنة لدى أفراد المجتمع في الولاية؟

- تساؤلات الدراسة :

والذي تندرج منه مجموعة من الأسئلة الفرعية للإجابة على اشكالتنا :

- هل تساهم البرامج الحوارية والاجتماعية في إذاعة غرداية في نشر الوعي بقيم المواطنة؟
- هل يحرص القائمون بالاعلام المحلي (صحفي مذيع) على نشر وتشجيع المستمعين على قيم المواطنة الاجتماعية لدى المواطنين؟

- ما مدى تفاعل المواطنين تجاه الرسائل الإعلامية المتعلقة بالمواطنة التي تقدمها الإذاعة؟

أ- فرضيات الدراسة :

- تُساهم إذاعة غرداية بشكل فعال في نشر وتعزيز قيم المواطنة لدى أفراد المجتمع، من خلال صحفييها القائمين عليها و برامجها الحوارية والاجتماعية الموجهة للمجتمع المحلي.
- تساهم البرامج الحوارية والاجتماعية في إذاعة غرداية دورًا بارزًا في نشر ثقافة المواطنة.
- يحرص القائمون بالاعلام المحلي (صحفي مذيع) على نشر وتشجيع المستمعين على قيم المواطنة الاجتماعية لدى المواطنين
- يتفاعل المواطنون بشكل إيجابي مع الرسائل الإعلامية التي تتعلق بقيم المواطنة، مما يعزز من تأثيرها على سلوكهم وممارساتهم المجتمعية.

ب- أهمية الدراسة :

ان لكل موضوع من المواضيع العلمية المدروسة العلمية المدروسة تدفع الباحثين الى تناولها ودراستها والبحث فيها بطرق وأساليب علمية حيث تكمن أهمية دراستنا في ابراز الدور الحيوي الذي يلعبه الإعلام في تشكيل الوعي المجتمعي، وتعزيز الشعور بالانتماء والمسؤولية لدى الأفراد. نظرًا لقربه من المواطن واهتمامه بالقضايا المحلية التي تمس حياته اليومية اذ يعد أداة قوية في بناء مجتمع أكثر وعيًا وتفاعلاً مع قضايا المحلية والوطنية، مما يجعله عنصراً أساسياً في تعزيز قيم المواطنة ودعم التنمية المجتمعية. ويمكن إبراز أهمية دراستنا من خلال النقاط التالية:

- تسلط الدراسة الضوء على كيفية مساهمة الإعلام الجوّاري، وخاصة الإذاعات المحلية، في نشر وترسيخ القيم الوطنية بين المواطنين .
- المساعدة في تحليل مدى تأثير البرامج الإذاعية في تعزيز روح الانتماء والهوية الوطنية
- تساعد في فهم طبيعة الرسائل الإعلامية التي تقدمها الإذاعات المحلية ومدى فعاليتها في تشكيل الرأي العام
- المساهمة في تقديم توصيات لتطوير المحتوى الإعلامي المحلي ليكون أكثر تأثيراً في تعزيز القيم الوطنية .
- تدعم الجهات الإعلامية في تحسين استراتيجياتها لتقديم محتوى يعزز المواطنة الإيجابية.
- تعد إضافة نوعية للدراسات الأكاديمية التي تتناول العلاقة بين الإعلام والقيم الوطنية .
- تسهم في سد الفجوة المعرفية حول دور الإعلام الجوّاري في المجتمعات المحلية
- توضح كيف يمكن استخدام الإذاعة المحلية لتعزيز الوحدة الوطنية، ونشر ثقافة المواطنة، ومواجهة التحديات الاجتماعية
- تقديم حلول لمواجهة التحديات التي تواجه الإعلام الجوّاري

ت- أهداف الدراسة :

تهدف هذه الدراسة إلى تسليط الضوء على دور الإعلام الجوّاري، وخاصة الإذاعة المحلية، في ترسيخ القيم الوطنية وتعزيز الشعور بالانتماء لدى المواطنين. ويمكن تلخيص أهداف الدراسة في النقاط التالية:

- تسليط الضوء على دور الإعلام الجوّاري في بناء الوعي المجتمعي
- إبراز العلاقة بين الإعلام الجوّاري وترسيخ مبادئ المواطنة
- تقييم مدى تأثير البرامج الإذاعية المحلية في توعية المواطنين بالقيم الوطنية .

ث- أسباب اختيار الموضوع :

جاء اختيارنا لموضوع الاتصال الجماهيري ودوره في تعزيز القيم الوطنية لأسباب ذاتية وأخرى موضوعية ، وهي كالآتي :

- الأسباب الذاتية :

✓ الانشغال الشخصي بموضوع الاعلام عامة ومساهمته في تعزيز القيم الوطنية ولاسيما الاعلام الجوّاري خاصة

✓ الرغبة في دراسة الاعلام الجوّاري كأحد الأساليب المهمة والمؤثرة في قيم المواطنة

✓ الفضول اتجاه دور الاعلام الجوّاري بمختلف اساليبه وخاصة الإذاعة المحلية في التأثير والمساهمة في تعزيز قيم المواطنة

- الأسباب الموضوعية :

✓ الاهتمام البحثي والاكاديمي بموضوع الاعلام الجوّاري ومساهمته في تعزيز قيم المواطنة

✓ ندرة البحوث العلمية والأكاديمية التي درست أدوات وأساليب الاعلام والاتصال خاصة الاعلام الجوّاري وتأثيره على القيم الوطنية ودورها الهام في تعزيزها

✓ مدى أهمية الدور الذي للإذاعة المحلية في تعزيز القيم الوطنية

ج- حدود ومجالات الدراسة

- المجال المكاني :

اعتمدت في دراسة الموضوع الاعلام الجوّاري ودوره في تعزيز القيم الوطنية على دراسة ميدانية أجريتها على مستوى الإذاعة المحلية لولاية غرداية ، اذ خصصت على البرامج الاذاعية

- المجال الزمني :

استمرت الدراسة للموضوع لفترة ممتدة من شهر مارس 2025 إلى غاية شهر جوان 2025 .

ح- منهج الدراسة :

للبحث العلمي مناهج عديدة تختلف باختلاف الموضوعات المراد دراستها اذ يعتبر المنهج العلمي امراً جوهرياً في القيام بالبحوث والدراسات العلمية سواء كانت بغرض الوصول الى نتائج نظرية او تطبيقها على ارض الواقع او معالجة مشكلات عملية كما يتيح ويحدد للباحث طبيعة الأدوات والوسائل والإجراءات التي يعتمد عليها في جمع البيانات والمعلومات وتحليلها وتفسيرها ويعرف المنهج : فن التنظيم الصحيح لسلسلة من الأفكار العديدة اما من اجل الكشف عن الحقيقة او البرهنة عليها¹.

ونظراً لأن بحثنا يهدف إلى معرفة مدى مساهمة الإعلام الجوّاري، ممثلاً في إذاعة غرداية، في ترسيخ قيم المواطنة من خلال برامجها، فإننا اعتمدنا على منهج تحليل المضمون.

يُعد منهج تحليل المضمون من المناهج الكيفية والكمية المعتمدة في الدراسات الإعلامية، ويُستخدم لتحليل محتوى الرسائل الإعلامية بطريقة علمية ممنهجة، بهدف تفسير مضمونها والكشف عن دلالاتها. ويسمح هذا المنهج برصد التكرارات، والاتجاهات، والمضامين الظاهرة أو الضمنية التي تنطوي عليها الرسائل الإعلامية.

وقد تم تطبيق هذا المنهج على مجموعة من البرامج الإذاعية التي تبثها إذاعة غرداية، من خلال بطاقة تحليل مضمون تم إعدادها خصيصاً لهذا الغرض.

- أدوات جمع البيانات :

تحدد أدوات الدراسة جمع البيانات حسب نوع المنهج المتبع بما أننا اعتمدنا في هاته الدراسة على المنهج تحليل المضمون اعتمدنا في هذه الدراسة على أداة تحليل المضمون، وذلك من خلال استخدام بطاقة تحليل مضمون البرامج الإذاعية، التي تُعد وسيلة منهجية ومنظمة لرصد وتحليل محتوى البرامج الإعلامية.

¹ عبد الرحمان بدوي، منهج البحث العلمي، وكالة المطبوعات، الكويت، 1977، ص4

تُمكننا هذه البطاقة من تحليل الرسائل الاتصالية الواردة في البرامج المختارة، ورصد القيم المرتبطة بالمواطنة، مثل المشاركة المجتمعية، الاحترام المتبادل، المسؤولية، والانتماء الوطني، إلى جانب تحديد طبيعة المعالجة الإعلامية للقضايا المحلية.

وقد صُممت البطاقة وفقاً لمجموعة من المحاور والمعايير التي تخدم أهداف البحث، مما يسمح باستخلاص مؤشرات علمية دقيقة حول مدى مساهمة الإعلام الجوّاري في تعزيز قيم المواطنة.

خ- مجتمع الدراسة وعينته :

- مجتمع الدراسة :

يعرف مجتمع الدراسة بأنه مجموعة من الوحدات التي تشترك في مجموعة من السمات التي تجعلها متشابهة وقد يحتوي المجتمع الواحد على بعض المجتمعات الفرعية التي قد توجد فيها بعض الاختلافات البسيطة¹ وبما أن موضوع بحثنا يتمحور حول دور الإعلام الجوّاري في تعزيز قيم المواطنة من خلال دراسة حالة إذاعة غرداية، فإن مجتمع البحث في هذه الدراسة يتمثل في:

- إذاعة غرداية كمؤسسة إعلامية محلية.

- جميع البرامج الإذاعية ذات الطابع الاجتماعي والحوارية التي تُبث على موجاتها، والتي

تتناول موضوعات مرتبطة بالمواطنة والمجتمع المحلي.

- الصحفيون والقائمون على إعداد وتقديم هذه البرامج.

أي أن مجتمع البحث يشمل كل من المحتوى الإعلامي المتعلق بموضوع الدراسة، والفاعلين الإعلاميين المسؤولين عن إنتاجه.

- عينة الدراسة :

¹ احمد عبد الله الحاج مصطفى محمود أبو بكر، البحث العلمي "تعريفه، خطواته، مناهجه، مفاهيمه، احصائياته"، الدار الجامعية، مصر، 2001/2002، ص110

تعتبر العينة اهم العناصر المنهجية في أي دراسة علمية لاي ظاهرة من الظواهر حتى تكون هذه الدراسة العلمية ممكنة محددة ودقيقة في تمثيل مجتمع الدراسة.¹

وقد تم اختيار العينة القصصية او العمدية في دراستنا حيث يقوم الباحث باختيار مفرداتها بطريقة تحكيمية لا مجال فيها للصدفة بل يقوم هو شخصيا باقتناء المفردات الممثلة، هذا لإدراكه المسبق ومعرفته الجيدة لمجتمعه البحث وعناصره الهامة²

في هذه الدراسة، تتكوّن عينة البحث من عينة مزدوجة، تشمل ما يلي:

- مجموعة من البرامج الإذاعية التي تبثها إذاعة غرداية، والتي تم اختيارها قصدياً وفقاً لمعيار ارتباطها بمواضيع المواطنة، مثل: المسؤولية الاجتماعية، المشاركة المجتمعية، الانتماء الوطني، وغيرها من القيم المرتبطة بالمجتمع المحلي، وذلك خلال فترة زمنية محددة.
 - الصحفيون القائمون على إعداد وتقديم هذه البرامج، حيث تم اختيارهم لكونهم فاعلين مباشرين في إنتاج المضامين الإعلامية المتعلقة بالمواطنة، مما يجعلهم مصدراً مهماً لفهم آليات المعالجة الإعلامية للقضايا المجتمعية.
- وقد تم تحليل هذه البرامج باستخدام بطاقة تحليل مضمون معدّة لهذا الغرض، مع إجراء مقابلات ميدانية مع الصحفيين القائمين عليها، بهدف الوصول إلى نتائج دقيقة وشاملة حول مدى مساهمة الإعلام الجوّاري في ترسيخ قيم المواطنة.

د- الدراسات السابقة :

المقصود بالدراسات السابقة هي تلك المجموعة البحثية السابقة التي من شأنها ان تحتوي على موضوع الباحث الذي يتناوله في البحث العلمي فتقوم الدراسات السابقة بدراسة الموضوع الذي يتناوله الباحث العلمي في بحثه ومناقشتها . اذ يعتمد الباحث العلمي على هذه الدراسات

¹ احمد بن مرسلّي، مناهج البحث العلمي في علوم الاعلام و الاتصال، ديوان المطبوعات الجامعية، الجزائر، 2003، ص99

² بشرى مداسي، قياس مناهج و تقنيات البحث العلمي، محاضرات بحوث السنة الثانية، قسم علوم الاعلام، الجزائر، 2019-

- الدراسة الأولى :

دراسة ليندة ضيف بعنوان دور الإذاعة الوطنية في التنمية الثقافية دراسة القناة الأولى نموذجاً
مذكرة مقدمة لنيل شهادة الماجستير في علوم الإعلام والاتصال الجزائر سنة 2007

حددت الباحثة إشكالية بحثها في ما هو دور القناة الأولى للإذاعة الوطنية في التنمية الثقافية من خلال الأفراد المستمعين؟

أما أهداف الدراسة فحصرتها الباحثة في إبراز الدور الفعلي الذي يمكن أن تقوم به الإذاعة الوطنية ومنها القناة الأولى في التنمية الثقافية للأفراد المستمعين و محاولة البحث في طبيعة العلاقة بين وسائل الإعلام والتنمية بالتركيز على الإذاعة كوسيلة إعلامية و التنمية الثقافية كمجال من مجالات التنمية وتمثلت أهمية دراستها في كونها تكشف عن الدور الذي يمكن أن تؤديه الإذاعة كوسيلة إعلامية في التنمية الثقافية لدى المستمعين من خلال تأثير المضامين الثقافية التي تقدمها في برامجها للأفراد .

تناولت الباحثة في خطتها على ستة فصول، الفصل الأول من الدراسة كان حول أهمية العلاقة بين الإعلام والتنمية و في الفصل الثاني تناولت التنمية الثقافية آلياتها وأهميتها و أهدافها و في الفصل الثالث تطرقت إلى الإذاعة الوطنية و التنمية الثقافية، ثم الفصل الرابع برزت اهتمام الأفراد المستمعين بالبرامج الثقافية وتشجيعها لهم على المشاركة في الأنشطة الثقافية ثم يأتي الفصل الخامس الذي كان حول مساهمة القناة الأولى في بناء الأفراد المستمعين وتلبية احتياجاتهم الثقافية ثم آخر فصل تمثل في مكانة التنمية الثقافية في القناة الأولى .

ثم قدمت عرض مفصل لنتائج الدراسة الميدانية التي توصلت إليها الباحثة.

✓ أوجه التشابه:

- كلا الدراستين تنتميان إلى مجال علوم الإعلام والاتصال وتركزان على دور الإذاعة في المجتمع.

- كلا الدراستين تستخدمان التحليل الإعلامي لدراسة البرامج الإذاعية.

- كلا الباحثين يسعيان إلى تحليل دور الإذاعة في التأثير على المجتمع، سواء في تعزيز قيم المواطنة أو التنمية الثقافية.

- تهتم كلتا الدراستين بالإذاعة كوسيلة اتصال فعالة في المجتمع الجزائري.

✓ أوجه الاختلاف :

- تركز دراستنا على الإعلام الجوّاري المحلي وتأثيره على قيم المواطنة، بينما تركز الدراسة السابقة على الإعلام الوطني ودوره في التنمية الثقافية .

- الاختلاف الأساسي يكمن في نطاق الدراسة والجمهور المستهدف، حيث تتناول دراستنا الإعلام المحلي الموجه لولاية محددة، بينما تتناول الدراسة السابقة الإعلام الوطني الموجه لعموم الجزائريين

- الدراسة الثانية :

للباحثين ليلي زادي وأحمد عبدلي بعنوان مساهمة البرامج الثقافية في الإذاعة سطيف المحلية في تعزيز الهوية الثقافية عند النساء الماكثات في البيت " بجامعة الأمير عبد القادر بقسنطينة الي كان تاريخ استلامها 09/10/2017 وتاريخ القبول ب 08/11/2017 وتاريخ النشر 12/6/2018 ودراسة الإشكالية للباحثين تمثل في معرفة مدى مساهمة البرامج الثقافية في إذاعة سطيف المحلية في تعزيز الهوية الثقافية عند النساء الماكثات بالبيت. وللإجابة على هذه الإشكالية وضع الباحثين عدة تساؤلات والسؤال الرئيسي متمثل في: هل تساهم إذاعة سطيف من خلال برامجها في تعزيز الهوية الثقافية عند المستمعات ؟ والتساؤلات الفرعية هي :

- ما هي الخصائص الاجتماعية للمرأة الماكثة في البيت؟ ما رأي المستمعة في اللغة التي تبث بها البرامج الثقافية في إذاعة سطيف؟

ما رأي المستمعة في اللغة التي تبث بها البرامج الثقافية؟ وهل تساهم هذه البرامج في تدعيم اللغتين العربية والامازيغية عندها ؟

ما مدى مساهمة البرامج الثقافية بإذاعة سطيف في التعرف بعادات وتقاليد المنطقة عند المرأة الماكثة في البيت؟ ومدى اهتمامها بالمناسبات الوطنية الدينية؟

وتمثلت أهداف وأهمية هذه الدراسة فيما يلي :

تتمثل أهمية هذه الدراسة في رصد أوجه وملامح تعزيز عناصر الهوية الثقافية الذي يمكن أن تساهم به إذاعة سطيف المحلية من خلال المضامين ثقافية متعددة .

وتساهم في إبراز الخصوصية الثقافية للمجتمع المحلي من جهة والتعرف والحفاظ على عناصر الهوية الثقافية من خلال اللغة الراقية ومقبولة عند جمهور المستمعين من جهة أخرى .

كما تبرز أهميتها في العينة التي تلقي الدراسة بظلالها عليها وهي المرأة الماكثة في البيت وما يمكن أن تقدمه لها من معلومات وخبرات تستفيد منها في عملية تربية أبنائها وفق أسس ومرجعيات لا تخرج من إطار عناصر هوية المجتمع الجزائري الإسلامي الأمازيغي

وأجريا الطالبان دراستهم الميدانية بمدينة سطيف وتنتمي دراستهم الى حقل الدراسات الوصفية وقد اعتمدوا على المنهج المسح بالعينة واستخدموا معاينة القصدي لاستبيان عينة قوامها 70 مفردة من النساء المتزوجات الماكثات في البيت والمستمعات الى المضامين أو البرامج الثقافية التي تعرضها إذاعة سطيف المحلية واعتمدت هذه الدراسة على استمارة الاستبيان كأداة لجمع البيانات مع العينة المبحوثة ومن أهم نتائج المتحصلين عليها في هذه الدراسة :

بينت الدراسة نسبة عالية من المبحوثات أقل من 35 سنة أغلبهن مستواهن الدراسي بين الجامعي و ثانوي .

كما توصلت الدراسة الى أن نسبة العالية من المستمعات تداوم على الاستماع الى البرامج الثقافية التي تقدمها إذاعة سطيف بين 3 و 9 سنوات وهذا ما يؤكد وفاء من لهذه المضامين

وفي الأخير أكدت الدراسة على ان للإذاعة المحلية دور هام وفعال في تكوين وتعزيز الهوية الثقافية لدى المستمعات.

✓ أوجه التشابه :

ركزت كلا الدراستان على الإعلام المحلي، وتحديدًا الإذاعة المحلية كوسيلة إعلامية فعالة في المجتمع .
 كلا الدراستين يدرسان تأثير الإعلام المحلي على الجمهور المحلي، سواء في تعزيز قيم المواطنة أو الهوية الثقافية .

كلا الباحثين يتناولان دور الإعلام في تعزيز القيم لدى فئات اجتماعية معينة.

✓ أوجه الاختلاف :

الاختلاف الأساسي يكمن في الموضوع والفئة المستهدفة فدراستنا تركز على المواطنة لدى جميع فئات المجتمع المحلي في غرداية، بينما الثانية تهتم بالحفاظ على الهوية الثقافية لدى النساء الماكثات في البيت في سطيف.

- الدراسة الثالثة :

أطروحة مقدمة لنيل شهادة الدكتوراه ل. م. د في علم اجتماعي الاتصال للطالبة بن عزة فاطمة الزهراء بعنوان: الإذاعة المحلية ودورها في تحديد توجهات الرأي العام اذاعات القرب الجزائري أنموذجا .
 جامعة أبي بكر بالقايد تلمسان الجزائر. وتجلت إشكالية هذه الدراسة في: هل للإذاعة المحلي دور في تحديد وتوجهات الرأي العام؟

وتتفرع اشكالياتنا الى مجموعة من التساؤلات الفرعية :

-هل تؤثر الإذاعة المحلية على توجهات الرأي العام؟

-هل لها دور في تشكيل وتفعيل الرأي العام؟

ومن بين أهداف الدراسة هذه نذكر :

-تحديد كيفية تعامل الإذاعة المحلية مع الحدث والمعلومة من وجهة نظر المجتمع المحلي .

-تحديد مكانة الإذاعة المحلية في المجتمع المحلي . والمنهج المستخدم في هذه الدراسة هو المنهج الوظيفي الذي ينظر الى المجتمع ككل يضم مجموعة من الأجزاء تربطها علاقات تفاعل فيما بينها . واعتمدت هذه الدراسة على أدوات لجمع البيانات وهي الاستمارة - المقابلة - الملاحظة. ومجتمع البحث بالنسبة للدراسة هذه هم المستمعين للإذاعة المحلية مكان ولاية تلمسان ومستغانم والعينة في هذه الدراسة هي العينة النمطية .

وتم التوصل الى جملة من النتائج نذكر منها :

أصبحت الإذاعة المحلية اليوم تشكل قوة إعلامية لا يستهان بها في بلورة وخلق الآراء والاتجاهات الا أن الأفراد يعتمدونها ليس ثقة بما تقدمه من معلومات بقدر ما هو مرتبط ببعض الظروف الملائمة لاستقبال الرسائل الإذاعة. للإذاعة دور هام في التثقيف والتعليم.

✓ أوجه التشابه

-تركز الدراستان على الإعلام الجوّاري، وتحديدًا الإذاعة المحلية كأداة اتصال مؤثرة في المجتمع. كلا الدراستان يسعيان إلى فهم تأثير الإذاعات المحلية على المجتمع، سواء في تعزيز قيم المواطنة أو تشكيل الرأي العام.

كلتا الدراستين تبحثان في تأثير الإعلام المحلي على المجتمع، لكن من زوايا مختلفة.

✓ أوجه الاختلاف :

يكمن في الموضوع الرئيسي والفئة المستهدفة فدراستنا الأولى تركز على تعزيز قيم المواطنة في منطقة معينة، بينما الدراسة السابقة تهتم بتشكيل الرأي العام عبر إذاعات القرب الجزائرية.

ذ- الخلفية النظرية للدراسة :

- المقاربات النظرية المستخدمة :

1- نظرية الاعتماد على وسائل الاعلام:

ليس هناك نظرية محددة ومتفق عليها في البحوث والدراسات الإعلامية ولكن تجدر بنا الإشارة في دراستنا هذه حول دور الاعلام الجوّاري في تعزيز قيم المواطنة إلى تبني نظرية الاعتماد على وسائل الاعلام نظرية فهي إحدى نظريات التأثير الإعلامي التي طوّرت من قبل الباحثين ساندرا بول روكيش وملفين دي فلور في السبعينيات. تفترض هذه النظرية أن الأفراد يعتمدون على وسائل الاعلام للحصول على المعلومات التي تساعدهم في فهم العالم واتخاذ القرارات، وأن هذا الاعتماد يختلف حسب الظروف الاجتماعية والسياسية والتكنولوجية تركز هذه النظرية على فرضية أن كلما زاد اعتماد الأفراد على وسائل الاعلام كمصدر للمعلومات، زادت قدرة هذه الوسائل على التأثير فيهم

تعتبر نظرية الاعتماد على وسائل الاعلام من النظريات التي تكون بمثابة نموذج مفتوح لبعض من التأثيرات المحتملة وبالتالي لا بد من التركيز على الابتعاد عن نموذج عدم وجود تأثير لوسائل الاعلام وهو ما ساهم في تصنيف هذه النظرية على أنها نظرية شاملة كما تقوم بتوضيح العلاقة ما بين الرأي العام والاتصال .

تقوم نظرية الاعتماد على وسائل الاعلام بالتأكيد على دور الوسائل الإعلامية في التأثير على الجمهور كما تساهم في التأثير على الأنظمة الاجتماعية وعلى أنظمة الاعلام نفسه وبالتالي لا بد من التأكيد على أن أداء الوسائل الإعلامية مرتبط بالتغير والإصلاح فيها فقد يكون ذلك من خلال الأنظمة السياسية أو ظهور وسائل إعلامية بديلة

تقوم نظرية الاعتماد لوسائل الاعلام بالاهتمام بكافة الظروف التاريخية والتي من شأنها أن تؤثر على النظام المجتمعي بالإضافة إلى الاهتمام بالبناء الاجتماعي والذي يكون مرتبط بكافة المتغيرات الفردية والشخصية

-تستطيع نظرية الاعتماد على وسائل الإعلام أن تستخدم المفاهيم الرئيسية والتي تساهم في إيجاد علاقات كبيرة بحيث تكون بمثابة علاقات ذات تحديد أكثر وأعمق ما بين الوسائل الإعلامية الجماهيرية وما بين الأفراد¹.

- كما تساهم نظرية الاعتماد على وسائل الإعلام في إيجاد التفسيرات المختلفة والبديلة في استخدام الوسائل الإعلامية من قبل المتلقي، بالإضافة إلى ضرورة ارتباط أهدافها المتحققة من الحصول على المعلومات مع تصنيف الأفراد وذلك حسب مصادر الحصول على البيانات، سواء كانت مصادر رئيسية أو ثانوية

فلقد تطورت نظرية الاعتماد على وسائل الإعلام، حيث قامت في التأثير على معرفة الأفراد، كما تعتبر من أهم النظريات التي قامت بدراسة عمليات التأثير الناجمة واهتمت بها، بالإضافة إلى أنها تعتبر النظريات الكاملة وذلك بسبب احتوائها على مفاهيم العناصر في علم النفس الاجتماعي وعلم الاجتماع، وبالتالي فإن التفاعل الناجم عن هذه النظرية مرتبط بالتفاعل والمتغيرات الفردية والتي تكون ذات علاقة بطبيعة الوسيلة الإعلامية².

و يمكن الاعتماد على هذه النظرية دون غيرها من النظريات من حيث تطابق الدراسة لهذه النظرية من عدة جوانب :

- الإعلام الجوّاري كمصدر رئيسي للمعلومات المحلية:

- نظرًا لأن الإعلام الجوّاري (مثل الإذاعات المحلية، الصحف المجتمعية، القنوات الجهوية، المواقع الإلكترونية المحلية) يُركز على القضايا المحلية، فإنه يشكل مصدرًا مهمًا للأفراد في المجتمعات المحلية لفهم الحقوق والواجبات المدنية، والمشاركة في القضايا المجتمعية.

¹ نظرية الاعتماد على وسائل الإعلام وفروضها وانتقادات الموجهة إليها، ماهي سمات نظرية الاعتماد على وسائل الإعلام والانتقادات الموجهة لها، الإعلام 2025/03/22 <https://e3arabi.com>

² نظرية الاعتماد على وسائل الإعلام والاتصال، ماهي نظرية الاعتماد على وسائل الإعلام ، 2025/03/22 <https://e3arabi.com>الإعلام

- وفقاً لنظرية الاعتماد، فإن المجتمعات التي لا تملك مصادر أخرى موثوقة للحصول على الأخبار المحلية تعتمد بشكل أكبر على الإعلام الجوّاري، مما يزيد من تأثيره في تشكيل تصورات الأفراد حول المواطنة والانتماء.

- التأثير في الوعي والسلوك المواطني:

- تفترض نظرية الاعتماد أن كلما زادت حاجة الأفراد للمعلومات حول موضوع معين، زاد اعتمادهم على وسائل الإعلام التي توفر هذه المعلومات.

- في سياق تعزيز قيم المواطنة، يعتمد الأفراد على الإعلام الجوّاري لفهم القضايا المتعلقة بـ المشاركة السياسية، احترام القوانين، التضامن الاجتماعي، والتفاعل مع القضايا المحلية.

- الإعلام الجوّاري يمكن أن يلعب دوراً في تحفيز السلوك المواطني من خلال تسليط الضوء على المبادرات المجتمعية، ودعم العمل التطوعي، والترويج للحوار المدني بين المواطنين والمسؤولين

- دور الأزمات والأحداث المحلية في زيادة الاعتماد على الإعلام الجوّاري:

- تشير نظرية الاعتماد إلى أن الأفراد يصبحون أكثر اعتماداً على وسائل الإعلام أثناء الأزمات والكوارث والأحداث المهمة، حيث يحتاجون إلى معلومات دقيقة وفورية.

- في الحالات التي تشهد فيها المجتمعات مشكلات محلية مثل الأزمات البيئية، الانتخابات المحلية، أو الأزمات الاجتماعية، يلجأ المواطنون إلى الإعلام الجوّاري لفهم كيفية التصرف واتخاذ القرارات، مما يعزز دور هذا الإعلام في ترسيخ قيم المواطنة.

- العلاقة بين قوة التأثير ومستوى الاعتماد:

- وفقاً للنظرية، كلما زاد اعتماد الأفراد على الإعلام، زاد تأثيره في تشكيل آرائهم وسلوكهم.

- إذا كان الإعلام الجوّاري يعرض محتوى يعزز قيم المواطنة مثل التسامح، الحوار، احترام القانون، المشاركة في الشأن العام، فإن الأفراد الذين يعتمدون عليه بانتظام سيصبحون أكثر ميلاً لتبني هذه القيم في حياتهم اليومية.

- دور الإعلام الرقمي في تعزيز الاعتماد على الإعلام الجوّاري:

- مع تطور الإعلام الرقمي، أصبح الإعلام الجوّاري أكثر قدرة على الوصول إلى الجماهير عبر وسائل التواصل الاجتماعي والمنصات الإلكترونية المحلية.

- وفقًا لنظرية الاعتماد، فإن الوسائل الإعلامية التي تقدم محتوى متجدد ومتفاعل تزيد من مستوى الاعتماد عليها، مما يعني أن الإعلام الجوّاري الذي يستخدم الوسائل الرقمية يمكن أن يكون أكثر تأثيرًا في نشر قيم المواطنة وتعزيز الشعور بالانتماء.

بالتالي، يمكن لنظرية الاعتماد على وسائل الإعلام أن تكون إطارًا نظريًا مناسبًا لفهم العلاقة بين الإعلام الجوّاري وترسيخ قيم المواطنة في المجتمعات المحلية.

2- النظرية الوظيفية ودور الإعلام في نشر قيم المواطنة

تُعد النظرية الوظيفية من بين أهم النظريات الكلاسيكية التي تفسّر العلاقة بين وسائل الإعلام والمجتمع، حيث تنظر إلى المجتمع على أنه نظام متكامل يتكوّن من مؤسسات مترابطة، كل منها يؤدي وظيفة معينة تساهم في استقرار وتماسك النظام الاجتماعي ككل¹.

ومن هذا المنظور، تعتبر وسائل الإعلام إحدى الركائز الأساسية في تحقيق هذا التوازن، إذ تساهم في نقل المعلومات، وتعزيز القيم الاجتماعية، وتشكيل الرأي العام، وترسيخ ثقافة الانتماء والمسؤولية².

وقد حدد هارولد لاسويل (Harold Lasswell) ثلاث وظائف رئيسية لوسائل الإعلام:

¹ McQuail, D. (2010). McQuail's Mass Communication Theory (6th ed.). Sage Publications. بتصرف.

² Wright, C. R. (1960). Functional Analysis and Mass Communication. Public Opinion Quarterly, 24(4), P610. بتصرف.

1. الرقابة: (Surveillance) حيث تقوم وسائل الإعلام بجمع المعلومات ونقلها إلى الأفراد حول ما يحدث في محيطهم، مما يُمكنهم من التكيف مع المتغيرات المحيطة¹.

2. الربط: (Correlation) وتتمثل في تفسير المعلومات وربطها بالقيم والمعايير الاجتماعية، بهدف خلق انسجام بين مكونات المجتمع.

3. التنشئة الاجتماعية: (Socialization) وتُعنى بنقل الثقافة من جيل إلى آخر، وترسيخ القيم والسلوكيات المقبولة.

لاحقًا أضاف تشارلز رايت (Charles Wright) وظيفة رابعة، هي:

4. الترفيه: (Entertainment) أي تزويد الأفراد بمحتوى ترفيهي يخفف عنهم التوتر ويساعد على التفاعل الاجتماعي².

وفي ضوء هذه الوظائف، يمكن فهم دور الإعلام الجوّاري، مثل إذاعة غرداية، باعتباره أداة رئيسية لتعزيز قيم المواطنة، من خلال ما تقدّمه من برامج تتماشى مع الواقع المحلي، وتستجيب لانشغالات المواطن، وتسهم في:

- نشر الوعي بقضايا المجتمع (وظيفة الرقابة)
- بناء ثقافة المشاركة والمسؤولية (وظيفتا الربط والتنشئة)
- الحفاظ على التراث والهوية المحلية (وظيفة الترفيه والتنشئة)

¹ Lasswell, H. D. (1948). The Structure and Function of Communication in Society. In L. Bryson (Ed.), The Communication of Ideas, Harper & Row
بتصرف.

² Wright, C. R. ipid

هذا ما أكدته بعض الدراسات الميدانية، منها دراسة أجريت على إذاعة بسكرة، حيث أظهرت أن 72% من المشاركين يرون أن البرامج الحوارية تساهم في رفع الوعي المدني لديهم¹، أشارت دليلة عبد القادر في مقالها إلى أن الإذاعات المحلية تلعب دورًا استراتيجيًا في تعزيز التماسك الاجتماعي وغرس القيم الوطنية في المجتمع.

¹ وسكين فتيحة (2018)، دور الإعلام المحلي في تعزيز الهوية الوطنية - دراسة حالة إذاعة الجزائر من تبسة، مجلة الباحث الإعلامي، جامعة الجزائر

الفصل النظري

- 1- مفهوم وسائل الاعلام.
- 2- الاعلام الجوّاري .
- 3- تعريف الإذاعة المحلية .
- 4- قيم المواطنة .

1- مفهوم وسائل الإعلام:

يقصد بها في الأصل جميع الأدوات التي تستعمل في صناعة الإعلام و إيصال المعلومات إلى الناس بدءا من ورق الصحيفة وانتهاء بالحاسبات الآلية والأقمار الاصطناعية، إلا أن وسائل الإعلام بصفة أو كما تسمى وسائل الاتصال الجماهيري تنقسم بصفة عامة إلى وسائل مقروءة سمعية ووسائل بصرية وسمعية¹ اما في القاموس السياسي الانجليزي - الأمريكي فهو تعبير مقتبس من المصطلحات المتداولة في القاموس ويقصد به - بمعناه الأصلي - جميع وسائل نشر الثقافة بما فيها من صحافة ورايو وسينما وتلفزيون وكتب وإعلانات التي تتجه إلى القطاعات الواسعة من الناس وتعتمد على تقنية صناعية متطورة تسمح لها أن تصل إلى هؤلاء الناس دون أي عائق²

2- الاعلام الجوّاري :

يعرف الاعلام حسب قاموس المصطلحات الاعلامية بأنه عملية تزويد الناس بالأخبار الصحيحة والمعلومات السليمة الصادقة والحقائق الثابتة التي تساعد على تكوين رأي صائب في واقعة من الوقائع أو مشكلة من المشكلات بحيث يعد هذا الرأي تعبيرا موضوعيا عن عقلية الجماهير واتجاهاتهم وميولاتهم³

ويعرفه سمير حسين على انه يحمل أوجه النشاط الاتصالية الهادفة إلى تزويد الجمهور بكافة المعلومات والحقائق الواقعية الصحيحة قصد خلق أكبر درجة من المعرفة والوعي والإدراك للفئات المتلقية للمادة الإعلامية حول كل القضايا والموضوعات والمشكلات المثارة⁴.

نستخلص من التعاريف السابقة إلى القول بأن الاعلام مشتق من العلم ويعني نقل الأخبار إلى عدد كبير من الناس ومحاولة الاتصال بالجمهور باستخدام وسائل التبليغ والتأثير وفي هذا الإطار يتجسد الاعلام الجوّاري الذي يعكس واقع المجتمع المحلي حيث يقوم بتعريف المواطنين بالقضايا

¹ محمد منير حجاب . وسائل الاتصال . القاهرة: دار الفجر للنشر والتوزيع، 2008، ص: 349

² عبد الوهاب الكيالي وآخرون موسوعة السياسة الجزء السابع (بيروت: مطبعة العلوم، (1994)، ص: 289

³ عايد كمال . واقع قيم المواطنة في الجزائريين الاعلام الجوّاري وتأثيرات العولمة الإعلامية . مجلة الفكر المتوسطي . ع11. جوان

2016. ص222_223

⁴ عايد كمال ، المرجع نفسه

السياسية والاجتماعية والثقافية والاقتصادية المطروحة داخل مجتمعاتهم كما يقوم بدور كبير في تكوين الرأي العام والتأثير في اتجاهاته ومعتقداته، ويركز الاعلام الجوّاري على النقاط التالية :

- المنطقة الجغرافية أي وجود مسافة محدودة النطاق .
- الزمن وهو الفترة التي تعرض و تبث فيها المواد الإعلامية .

القانون الجوّاري الذي يتجسد في النظام الاجتماعي السائد في المجتمع من عادات وتقاليده وقيم وهكذا يمكن تعريف الاعلام الجوّاري بأنه المنظومة الإعلامية التي تعالج قضايا التنمية المحلية، وهو يعد فرعاً أساسياً ومهماً من فروع النشاط الإعلامي، ويهدف من حيث الأساس إلى خدمة القضايا العامة للمجتمع المحلي¹

3- تعريف الإذاعة المحلية :

وسيلة إعلامية مسموعة تخدم مجتمعا محدودا ومتناسقا من النواحي الجغرافية والاجتماعية والاقتصادية، له خصائصه البيئية والثقافية المتميزة، تحده حدود جغرافية تشملها رقعة الإرسال المحلي فالإذاعة المحلية كوسيلة اتصال جماهيري مرتبطة أساسا بمجتمع خاص محدد المعالم أو الظروف، ويكون هذا المجتمع مدينة أو مجموعة قري أو مدنا صغيرة متقاربة تجمعها وحدة اقتصادية وثقافية متميزة، وتكون هذه الإذاعة هي محالهم الطبيعي للتعبير عن مصالحهم، وتعكس فهمهم وتراثهم وأذواقهم وأفكارهم، بل حتى لهجتهم المحلية، وتلبي احتياجاتهم الخاصة المتميزة، وهكذا تصبح الإذاعة المحلية هي الوسيلة التي تخاطب مستمعا محددا له مصالحه وارتباطاته الاجتماعية المعروفة، وله تقاليده وعاداته وتراثه الفكري الخاص، بالإضافة إلى إحساس المستمع بالانتماء لهذه الإذاعة التي تقدم له الأخبار التي تهتمه، وتقدم الأسماء والشخصيات المعروفة لديه والقريبة منه، وتقدم أيضا ألوان الفنون التي يرتاح لها أكثر من غيرها، وتناقش المشكلات التي تمس حياته اليومية، وتوفر له المشاركة المباشرة وغير المباشرة من خلال برامجها²

¹ عايد كمال ، المرجع نفسه

² قواسم موسى ، الاعلام المحلي ودوره في ترسيخ قيم المواطنة :إذاعة سعيدة المحلية نموذجا .المجلة الجزائرية لبحوث الاعلام والرأي العام .مج.02.ع.02.2019 ص115

4- قيم المواطنة :

تعرف القيم بأنها معايير تتصل بالمستويات الخلقية التي تقدمها الجماعة ويمتصها الفرد من بيئته الاجتماعية الخارجية، ويقوم منها موازين يبرز بها أفعاله ويتخذها هاديا ومرشدا، وتنتشر هذه القيم في حياة الأفراد وتحدد لكل فرد الحلفاء والأعداء وتختلف باختلاف الطابع الذي يميزها، فمنها القيم الدينية والقيم الوطنية والقيم الاجتماعية وغيرها¹.

اما المواطنة ففي اللغة العربية منسوبة إلى الوطن، وهو المنزل الذي يقيم فيه الإنسان، وجمعه أوطان، ويقال وطن بالمكان وأوطن به أي أقام، وأوطنه اتخذها وطنا، وأوطن فلان أرض كذا أي اتخذها محلا ومسكنا يقيم فيه. وفي اللغة الإنجليزية تأتي المواطنة ترجمة لمصطلح (Citizenship)، ويقصد به غرس السلوك الاجتماعي المرغوب حسب قيم المجتمع من أجل إيجاد المواطن الصالح (Good Citizen)².

وبالرجوع إلى الموسوعة العربية العالمية نجد بأنها تعرف المواطنة بأنها "اصطلاح" يشير إلى الانتماء إلى أمة أو وطن"، وفي قاموس علم الاجتماع تم تعريفها على أنها مكانة أو علاقة اجتماعية تقوم بين فرد طبيعي ومجتمع سياسي"، وتعرف دائرة المعارف البريطانية المواطنة بأنها علاقة بين فرد ودولة كما يحددها قانون تلك الدولة، وبما تتضمنه تلك العلاقة من حقوق وواجبات في تلك الدولة"³.

ومنه يمكن استخلاص تعريف لقيم المواطنة بأنها مجموعة المبادئ والمعتقدات والسلوكيات التي تعكس هوية المجتمع وانتماء أفرادها للوطن، وتعزز روح المواطنة والمسؤولية الاجتماعية. تعد هذه القيم الأساس الذي تقوم عليه وحدة المجتمع، إذ تساهم في تحقيق التماسك الاجتماعي، وترسيخ الولاء والانتماء للوطن

¹ شميصة خلوي. القيم الوطنية وابعادها الاجتماعية في الأناشيد الكشفية. مجلة العلوم الاجتماعية والإنسانية. مج 15. ع 3. 2022. ص 269

² محمود داود الربيعي، مقالة الكترونية عنوانها "المواطنة و الوطنية"، موقع كتابات الالكتروني: <https://kitabab.com>، 2015

³ ندى علي حسين بن شمس. المواطنة في العصر الرقمي، نموذج مملكة البحرين، معهد البحرين للتنمية السياسية، 2017 ص

الخلاصة:

يتناول الفصل الأول الإطار المنهجي للدراسة من خلال طرح الإشكالية المتعلقة بدور الإعلام الجوّاري في تعزيز قيم المواطنة، مع صياغة فرضيات مبدئية. يبرز الباحث أهمية الموضوع ودوافع اختياره، موضّحاً أهداف البحث الأساسية. كما يُحدد مجال البحث وعينته، إلى جانب الحدود الزمانية والمكانية والموضوعية. تم اعتماد المنهج الوصفي التحليلي، وتوظيف أدوات تحليل المحتوى والاستبيان. ويعرض الفصل المفاهيم الأساسية والمقاربة النظرية المعتمدة، إضافة إلى مراجعة الدراسات السابقة ذات الصلة.

الفصل الثاني: الدراسة الميدانية

تمهيد

- 5- بطاقة فنية لإذاعة غرداية .
- 6- الدراسة الميدانية .
- 7- تحليل النتائج و مناقشتها .
- 8- نتائج الدراسة .

تمهيد :

بعد أن تناولنا في الإطار المنهجي مختلف المفاهيم المرتبطة بالإعلام الجوّاري، وأبرزنا دوره في ترسيخ قيم المواطنة من خلال تفاعله المباشر مع قضايا المجتمع المحلي، يأتي هذا الفصل التطبيقي ليجسد الجانب الميداني من الدراسة، عبر تحليل عينة من البرامج الإذاعية التي تبثها إذاعة غرداية، بوصفها وسيلة إعلامية جوارية فاعلة في محيطها الاجتماعي والثقافي.

يندرج هذا الفصل ضمن مقارنة تحليلية وصفية تهدف إلى فحص الكيفية التي تسهم بها البرامج الإذاعية المحلية في تعزيز روح المواطنة لدى أفراد المجتمع، من خلال تناولها لموضوعات ذات صلة مباشرة بالواقع اليومي للمواطنين، وطرحها لقضايا التنمية المحلية، والمشاركة المجتمعية، والهوية الثقافية.

وقد تم اختيار عينة مكونة من 3 ثلاث برامج إذاعية بمجموع 14 حلقة متنوعة تمثل مختلف الفئات والأنماط البرمجية التي تقدمها إذاعة غرداية، وقد تم تحليل محتواها باستخدام أدوات تحليل مضمون كمية وكيفية، وفق مؤشرات مستمدة من الأهداف العامة للدراسة وتساؤها الرئيسي. كما تم تصنيف البيانات المستخلصة في جداول تحليلية تسمح بتفسير مدى حضور قيم المواطنة، وأنماط المعالجة الإعلامية، ومستوى التفاعل مع القضايا المحلية.

ويسعى هذا الفصل إلى تقديم قراءة تطبيقية تسهم في الربط بين الطرح النظري الذي بُني عليه الإطار المنهجي، وبين المعطيات الواقعية المستخلصة من تحليل المادة الإعلامية، بغية الوصول إلى نتائج علمية مدعمة يمكن من خلالها تقييم مدى مساهمة الإعلام الجوّاري، ممثلاً في إذاعة غرداية، في تحقيق أهداف تعزيز المواطنة.

1- بطاقة فنية لإذاعة غرداية:

1-1- التعريف بالمؤسسة:

- **الموقع:** تقع إذاعة غرداية داخل مقر ولاية غرداية و تتربع على مساحة 273,90م.
- **التأسيس:** بداية البث: بدأ البث التجريبي يوم 24 فبراير 2001 بمعدل 8 ساعات يوميا.
- **التدشين الرسمي:** تعد إذاعة غرداية أول إذاعة جهوية يدشنها رئيس الجمهورية وحدث ذلك يوم 07 جوان 2001 من قبل فخامة الرئيس عبد العزيز بوتفليقة وتم تحديد البث الى 20 ساعة في 17 جوان 2006 ليصل الى 18 ساعة بث منذ 17 جوان 2007
- **التأطير البشري:** يؤطر إذاعة غرداية بالإضافة الى المدير 33 إطارا وعاملا يتوزعون على الأقسام التالية:
 - الإدارة: 12 موظفا.
 - الانتاج: 09 مخرجا ومنشطا.
 - المصالح التقنية : 06 تقنيين.
 - الأخبار : 06 صحفيين.
- ويتعاون مع الإذاعة 04 منتجا، 05 مراسلين يتابعون مختلف الأحداث و الانشطة عبر مختلف دوائر الولاية، المنيعة القرارة، بريان، زلفانة، متليلي.

- رقعة البث ومجال التغطية : ¹

تبث إذاعة غرداية على الموجات التالية :

- غرداية وما جاورها :

- جهاز الإرسال 10

- طول الموجة : 343 م

¹ كريمة سلامات، مسؤولة عن قسم الإنتاج، التعريف بإذاعة غرداية، مقابلة أجريت يوم: 2025/05/18 ، بمقر إذاعة غرداية

- الذبذبة: 873 AM-KHZ
- المنبئة والقراءة : جهاز الإرسال : 10
- طول الموجة : 03 م .
- الذبذبة: 97.6 FM-MHZ
- برين :
 - جهاز إرسال : 100 .
 - طول الموجة : 03 م .
- الذبذبة : 89 FM-MHZ

التجهيز والوسائل¹: تتوفر إذاعة غرداية الجهوية على ثلاث استوديوهات:

- 1) أستوديو الإرسال : لوحة تحكم رقمية تحمل 18 مدخلاً إضافة إلى 02 مسجل ضوئي - (Magneto) optique وقارئ للأقراص وقارئ للأشرطة و 03 قارئ للأسطوانات و CDM وجهاز إعلام آلي .
 - 2) أستوديو الإنتاج : لوحة تحكم رقمية تحمل 24 مدخلاً ، و 02 مسجل ضوئي وقارئ للأقراص وقارئ للأشرطة و 02 قارئ الأسطوانات ، إضافة إلى متحكم في المؤثرات الصوتية وجهاز إعلام آلي .
 - 3) أستوديو المزج والتركيب : لوحة تحكم رقمية تحمل 12 مدخلاً ، إضافة إلى قارئ الأقراص والأشرطة ومسجل ضوئي و 02 قارئ الاسطوانات .
 - 4) شبكة داخلية للانترنت وأخرى موازية الاتصال بين المصالح التقنية استفادت الإذاعة في السنة الماضية من تجهيزات رقمية حديثة بعد التعامل مع البرنامج نيتيا NETIA
- وسائل النقل : تتوفر إذاعة غرداية على 04 سيارات وسيارة الأستوديو المتنقل (VHF) مارسيدس) .

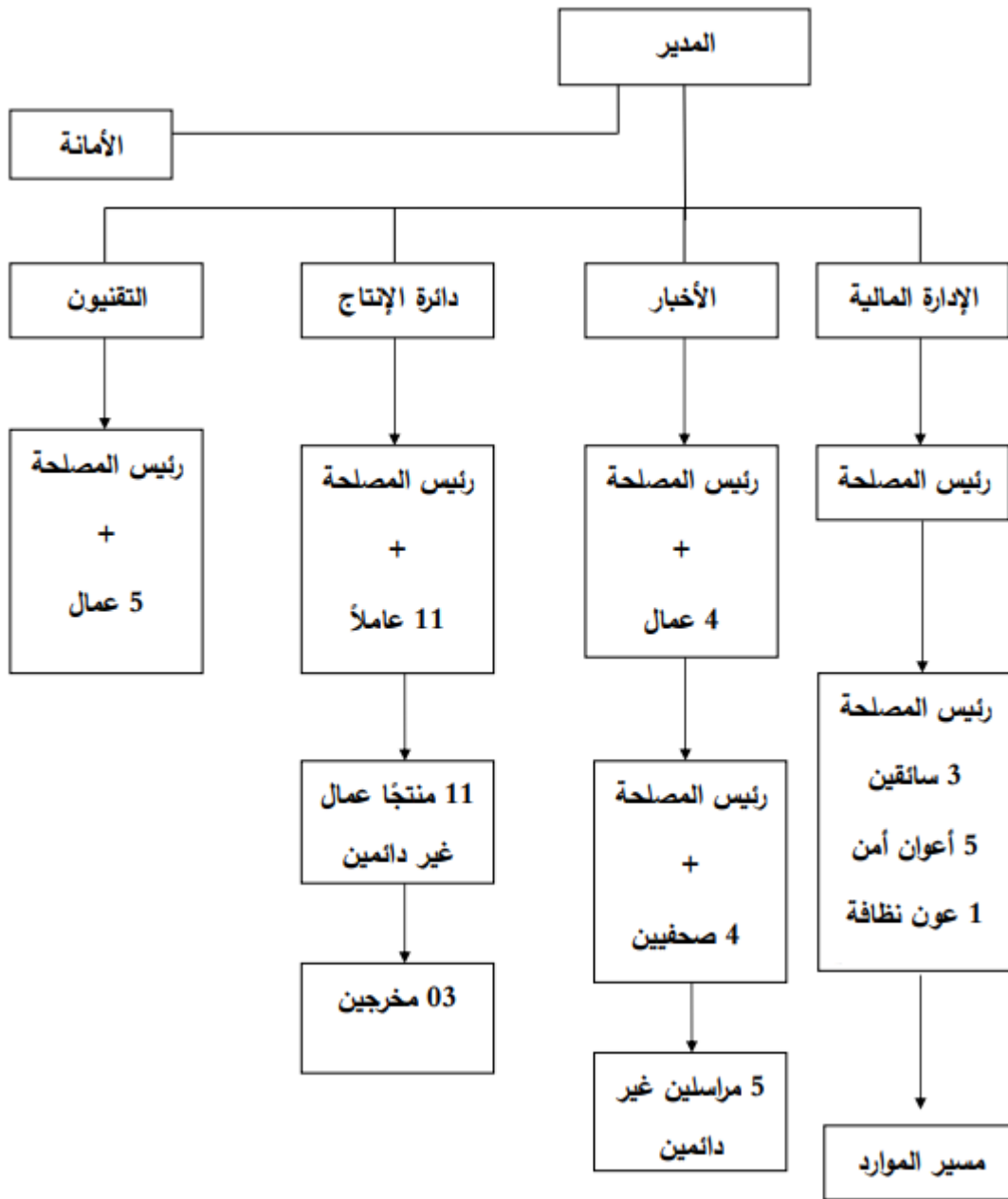
- 01: ذات دفاع رباعي ، في حالة متدهورة .

¹ إسماعيل باعمار، التعريف بإذاعة غرداية مقابلة أجريت يوم: 2025/05/18، بمقر إذاعة غرداية

- 03 : سياحية واحدة في حالة عطب واثنان في حالة متوسطة .
- مكتبة الأغاني : تحتوي على أكثر من ألف عناوين متنوعة بين مختلف الطبوع الغنائية إضافة إلى بعض العناوين من الكتب المتنوعة والمجلات المتخصصة .
- الأرشفة : يشتمل على نحو 2500 شريط وكاسيت تتضمن جملة من البرامج والحصص الإذاعية المختلفة
- الانشغالات : تسجل المحطة جملة من الانشغالات الجوهرية نحصلها فيما يلي :
 - ضيق مقر إذاعة غرداية الجهوية الذي لا يسمح بالقيام بالمهام المنوطة بالإذاعة .
 - نقص التأطير البشري خصوصا في قسمين الإنتاج ، التقني والأخبار .
 - الاستفادة من التبرعات والرسكلة لمجموع العاملين بالداخل والخارج
 - عدم التمكن من صيانة العتاد في حالة وقوع تعطلات لعدم استفادة الطاقم التقني من تكوين يؤهله للقيام بعملية الصيانة .

2-1- الهيكل التنظيمي:

الشكل رقم (2-1) الهيكل التنظيمي للإذاعة الجزائرية من غرداية¹:



الهيكل التنظيمي يتكون الهيكل التنظيمي في إذاعة غرداية الجهوية من ما يلي:

- 1- المدير: يعتبر المدير في إذاعة غرداية الجهوية عنصر أساسي في أي مؤسسة فهو يقوم بتسيير أمور المؤسسة ويقوم مدير الإذاعة بعدة مهام وهي:

¹ بشير تامر، الهيكل التنظيمي بإذاعة الجزائرية من غرداية ، مقابلة أجريت يوم : 2025/05/18، بمقر إذاعة غرداية

- التوقيع على الوثائق.
 - استقبال الضيوف.
 - عقد الاجتماعات مع الموظفين.
 - عقد الاجتماعي الصباحي يوميًا مع رئيس التحرير والصحفيين.
 - إبرام عقود مع المتعاملين.
- 2- **الأمانة:** السكرتارية أو مساعدة المدير في المؤسسة ولا يختلف عمل الأمانة من إدارة إلى أخرى ومن بين مهام الأمانة وهي كالتالي :
- تنظيم مواعيد للمدير .
 - استقبال الصادرة والواردة للمؤسسة.
 - تصنيف المراسلات.
 - حفظ الوثائق والمراسلات الإدارية.
 - استقبال الضيوف.
 - التنسيق مع الإدارة وقسم الأخبار وقسم الإنتاج .
- 3- **قسم الأخبار:** يضم مجموعة من الموظفين داخل القسم، ورئيس قسم الأخبار هو رئيس التحرير ومساعدته (نائب) ، كما يضم مجموعة من الصحفيين ومراسلين عبر كافة تراب الولاية ، وأهم مهام التي يقدمها القسم .

2- الدراسة الميدانية.

2-1- منهجية الدراسة الميدانية .

2-1-1- طبيعة الدراسة:

تنتمي هذه الدراسة إلى البحوث الوصفية التحليلية، التي تهدف إلى وصف الظاهرة الإعلامية من خلال تحليل مضمون البرامج الإذاعية المحلية، وتفسير مدى مساهمتها في ترسيخ وتعزيز قيم المواطنة لدى الجمهور.

2-1-1- أداة الدراسة:

تم اعتماد استمارة تحليل مضمون كأداة منهجية منظمة، تهدف إلى رصد وتحليل المحتوى البرامجي لعينة مختارة من البرامج الإذاعية. تضمنت البطاقة مجموعة من العناصر تشمل بيانات تعريفية بالبرنامج، نوعية الموضوعات المطروحة، القيم التي يتم تناولها، طريقة المعالجة، طبيعة اللغة والخطاب، والأساليب الإقناعية المستعملة، بالإضافة إلى تقييم مدى ارتباط المحتوى بقيم المواطنة.

2-1-3- مجتمع الدراسة وعينتها

يتكون مجتمع الدراسة من مجموعة من البرامج الإذاعية المحلية التي تُبث على مستوى إذاعات جوارية جزائرية. تم اعتماد عينة قصدية مكونة من 14 حلقة من برامج ذات طابع اجتماعي/حواري/توعوي، تم اختيارها بناءً على مدى ارتباطها بموضوع المواطنة والمشاركة المجتمعية.

2-1-4- أسلوب التحليل

استُخدم برنامج SPSS لتحليل المتغيرات الكمية ذات الاختيارات المتعددة (كالقيم المتناولة، وسائل المعالجة، نوع اللغة، إلخ). للحصول على مؤشرات كمية دقيقة حول تكرار تناول قيم المواطنة، ونوع الخطاب، ووسائل التأثير المستخدمة في البرامج.

2-1-5- الحدود المنهجية للدراسة

- الحد الزمني: تم الاختصار على تحليل الحلقات التي بُثت خلال الفترة الممتدة لشهر ماي
- الحد المكاني: اقتصرت الدراسة على برامج إذاعية محلية تبث من الإذاعة الجزائرية من غرداية
- الحد الموضوعي: تناولت الدراسة فقط مضمون البرامج المتعلق بقيم المواطنة، دون التطرق إلى الجوانب الفنية أو التقنية.

3- تحليل النتائج ومناقشتها

تتناول هذه الدراسة تحليل مضمون البرامج الإذاعية المحلية من خلال بطاقة تحليل المحتوى، معتمدةً على الجداول الإحصائية المستخرجة من برنامج SPSS. وفيما يلي عرض مفصل للنتائج مرفقة بالجدول ومناقشتها:

- توزيع البرامج الإذاعية حسب عدد الحلقات

الجدول (1-2): توزيع البرامج الإذاعية حسب عدد الحلقات

اسم البرنامج	التكرار (Fréquence)	النسبة المئوية (%)
حاجي وفك	4	28.6%
حنا في حنا	6	42.9%
صور من الواقع	4	28.6%
المجموع	14	100.0%

المصدر: من اعداد الطالبين بالاعتماد على مخرجات (SPSS. V26).

يوضح الجدول أن برنامج "حنا في حنا" قد تصدر قائمة البرامج الأكثر بثًا، بنسبة 42.9% من مجموع الحلقات، مما يشير إلى التركيز الكبير على هذا البرنامج في الدراسة. بينما حصل كل من برنامجي "حاجي وفك" و"صور من الواقع" على نفس عدد الحلقات بنسبة 28.6% لكل منهما. يعكس هذا التنوع في البرامج مدى تنوع المحتوى الإذاعي المحلي واهتمامه بعدة مواضيع وقضايا ضمن أطر مختلفة.

- نوع البرنامج:

الجدول رقم (2-2): توزيع البرامج حسب نوع البرنامج

نوع البرنامج	عدد الردود	النسبة المئوية	نسبة الملاحظة
حواري	4	16.0%	28.6%
اجتماعي	8	32.0%	57.1%
توعوي	4	16.0%	28.6%
ثقافي	3	12.0%	21.4%
سياسي	2	8.0%	14.3%
ترفيهي	4	16.0%	28.6%
المجموع	25	100.0%	178.6%

المصدر: من اعداد الطالبين بالاعتماد على مخرجات (SPSS. V26).

يتبين من جدول "نوع البرنامج" أن أغلب الحلقات الإذاعية كانت من النوع الاجتماعي (32%)، يليه الحوار، التوعوي، والترفيهي (كل منها 16%)، ثم الثقافي (12%)، وأخيراً السياسي (8%).

تشير النتائج إلى أن البرامج الاجتماعية هي الأكثر تناوُلًا في الإذاعات المحلية، ما يعكس تركيزها على القضايا المجتمعية. بينما يأتي البرنامج السياسي في المرتبة الأخيرة، ما قد يدل على تحفظ أو محدودية الطرح السياسي.

- مصدر البرنامج

الجدول رقم (2-3): توزيع البرامج حسب مصدر البرنامج

المصدر	عدد الردود	النسبة المئوية	نسبة الملاحظة
مرئي	1	7.1%	7.7%
مسموع	12	85.7%	92.3%
رقمي	1	7.1%	7.7%
المجموع	14	100.0%	107.7%

المصدر: من اعداد الطالبين بالاعتماد على مخرجات (SPSS. V26).

تشير البيانات إلى أن أغلب البرامج كانت مسموعة (85.7%)، بينما لم يُستخدم المصدر المرئي والرقمي إلا في 7.1% لكل منهما.

تؤكد هذه النتيجة أن الإذاعة التقليدية لا تزال وسيلة رئيسية للتواصل مع الجمهور المحلي، رغم التحول الرقمي المتزايد. لكن ضعف التمثيل الرقمي يعكس ضرورة الانفتاح على الوسائط الحديثة لنشر القيم بوسائل أكثر تأثيراً.

المساحة الزمنية للبرنامج:

الجدول رقم (2-4): توزيع البرامج حسب المساحة الزمنية

الزمن	عدد الردود	النسبة المئوية	نسبة الملاحظة
متوسطة	7	50.0%	53.8%
طويلة	7	50.0%	53.8%
المجموع	14	100.0%	107.7%

المصدر: من اعداد الطالبين بالاعتماد على مخرجات (SPSS. V26).

توزعت بالتساوي بين البرامج المتوسطة (10-30 دقيقة) والطويلة (أكثر من 30 دقيقة) بنسبة 50% لكل منهما.

هذا التوازن يشير إلى اهتمام الإذاعات بتخصيص وقت كافٍ لمعالجة المواضيع بشكل أعمق، وهو أمر ضروري لتعزيز القيم وليس الاكتفاء بالإشارات السريعة.

- القيم المتناولة

الجدول رقم(2-5): توزيع البرامج حسب القيم المتناولة

القيمة	عدد الردود	النسبة المئوية	نسبة الملاحظة
المسؤولية	3	7.9%	21.4%
المشاركة	5	13.2%	35.7%
الانتماء	2	5.3%	14.3%
الحوار	7	18.4%	50.0%
التسامح	5	13.2%	35.7%
الحقوق	4	10.5%	28.6%

الواجبات	4	10.5%	28.6%
الشفافية	4	10.5%	28.6%
التضامن	4	10.5%	28.6%
المجموع	38	100.0%	271.4%

المصدر: من اعداد الطالبين بالاعتماد على مخرجات (SPSS. V26).

أبرز القيم التي ظهرت هي:

- الحوار (18.4%)
- المشاركة والتسامح (13.2%)
- ثم المسؤولية، الحقوق، الواجبات، الشفافية، والتضامن بنسب متقاربة (~10.5%)

ارتفاع قيمة "الحوار" يشير إلى تعزيز ثقافة النقاش والتفاعل، وهي من صميم المواطنة الفاعلة. غير أن حضور قيم "الانتماء" و"المسؤولية" لا يزال ضعيفاً نسبياً، مما يدعو إلى تعزيز البرامج التي تركز على هذه القيم لبناء شعور أقوى بالولاء الوطني.

- تصنيف القيم حسب المجال :

الجدول رقم (2-6): توزيع تصنيف القيم حسب المجال

التصنيف	عدد الردود	النسبة المئوية	نسبة الملاحظة
شخصية	1	3.8%	7.7%
اجتماعية	11	42.3%	84.6%
وطنية	5	19.2%	38.5%

انسانية	4	15.4%	30.8%
دينية	2	7.7%	15.4%
تربوية	3	11.5%	23.1%
المجموع	26	100.0%	200.0%

المصدر: من اعداد الطالبين بالاعتماد على مخرجات (SPSS. V26).

تصنّف أغلب القيم المتناولة ضمن المجال:

- الاجتماعي (42.3%)
- يليه الوطني (19.2%)، الإنساني (15.4%)، التربوي (11.5%)

هيمنة القيم الاجتماعية يعكس توجه البرامج نحو تقوية العلاقات بين الأفراد والمجتمع، بينما يبقى التركيز على القيم الوطنية والدينية متوسطاً، ما يطرح تساؤلات حول مدى تركيز الإعلام الجوّاري على الانتماء الوطني والدين كثقافة وسلوك.

- أساليب الإقناع:

جدول (2-7): أساليب الإقناع المستخدمة

الأسلوب	عدد الردود	النسبة المئوية	نسبة الملاحظة
المنطق	8	36.4%	61.5%
المثال	4	18.2%	30.8%
التكرار	5	22.7%	38.5%

المصدقية	1	4.5%	7.7%
المقارنة	3	13.6%	23.1%
التهديد أو التحذير	1	4.5%	7.7%
المجموع	22	100.0%	169.2%

المصدر: من اعداد الطالبين بالاعتماد على مخرجات (SPSS. V26).

استُخدمت أساليب متنوعة، أهمها:

- المنطق (36.4%)

- التكرار (22.7%)

- المثال (18.2%)

الاعتماد على المنطق يرفع من مستوى المصدقية والفهم، لكن قلة استخدام "المصدقية" و"التهديد" كوسائل إقناع يعكس تركيزًا على الخطاب الإيجابي المتوازن، وهو أمر محمود في الإعلام القيمي.

- اللغة المستخدمة:

جدول (2-8): نوع اللغة المستخدمة في البرامج

اللغة	عدد الردود	النسبة المئوية	نسبة الملاحظة
فصحى رسمية	2	13.3%	15.4%
فصحى مبسطة	7	46.7%	53.8%
عامية	6	40.0%	46.2%

المجموع	15	100.0%	115.4%
---------	----	--------	--------

المصدر: من اعداد الطالبين بالاعتماد على مخرجات (SPSS. V26).

تستخدم الإذاعات أساسًا:

- الفصحى المبسطة (46.7%)

- تليها العامية (40%)

الفصحى المبسطة تساعد على إيصال الرسالة بشكل واضح دون تعقيد، بينما توظيف العامية يعزز القرب من الجمهور المحلي. هذا المزج يخدم الوظيفة التثقيفية بشكل فعال.

- أهداف البرنامج:

جدول (2-9): أهداف الحلقات الإذاعية

الهدف	عدد الردود	النسبة المئوية	نسبة الملاحظة
نوعية	7	25.0%	53.8%
تثقيف	5	17.9%	38.5%
ترفيه	5	17.9%	38.5%
مناقشة قضايا عامة	4	14.3%	30.8%
حث على سلوك إيجابي	2	7.1%	15.4%
نقد ظاهرة سلبية	5	17.9%	38.5%
المجموع	28	100.0%	215.4%

المصدر: من اعداد الطالبين بالاعتماد على مخرجات (SPSS. V26).

أهم الأهداف كانت:

- التوعية (25%)
- التثقيف والترفيه ونقد الظواهر السلبية (كل منها ~18%)

تبين أن البرامج لا تقتصر على الترفيه فقط، بل تؤدي دورًا في التربية المدنية ومساءلة السلوكيات المجتمعية. غير أن "حثّ على سلوك إيجابي" تم تداوله بنسبة ضئيلة، ما يشير إلى إمكانية تعزيز الوظيفة التوجيهية في البرامج المستقبلية.

تقييم أثر البرامج:

جدول (2-10): تقييم المحتوى من حيث تعزيز المواطنة

التقييم	عدد الردود	النسبة المئوية	نسبة الملاحظة
محايد	4	30.8%	30.8%
إيجابي	9	69.2%	69.2%
المجموع	13	100.0%	100.0%

المصدر: من اعداد الطالبين بالاعتماد على مخرجات (SPSS. V26).

أظهرت النتائج:

- إيجابي (69.2%)
- محايد (30.8%)

النسبة العالية للتقييم الإيجابي تؤكد وجود أثر ملموس للبرامج الإذاعية في نشر قيم المواطنة. ومع ذلك، فإن وجود نسبة محايدة تستدعي مراجعة مضامين بعض البرامج وتطوير محتواها لتكون أكثر فعالية في ترسيخ القيم المواطنة.

4- نتائج الدراسة:

4-1- تحليل النتائج الإحصائية واختبار الفرضيات:

- الفرضية الأولى: "للإذاعة المحلية ذات الطابع الحواري والاجتماعي دور في ترسيخ قيم المواطنة لدى الأفراد"
- تحليل النتائج: انطلاقاً من الفرضية الفرعية، تم استخدام اختبار كاي-تربيع (Chi-square) لاختبار العلاقة بين الطابع الحواري والاجتماعي للإذاعة، وبين مجموعة من مؤشرات قيم المواطنة (المسؤولية، الحقوق، الواجبات، الانتماء، المشاركة، التسامح، الشفافية، التضامن، والحوار).

الجدول رقم (2-11): المتغيرات ذات دلالة إحصائية ($\text{Sig.} < 0.05$):

القيمة	Sig. exacte (bilatérale)	التفسير
حواري المسؤولية *	0,011	توجد علاقة ذات دلالة إحصائية بين المشاركة في الحوار والإحساس بالمسؤولية.
حواري الانتماء *	0,066 (قريبة من 0.05) ولكن غير دالة	الاتجاه يدل على علاقة، لكنها غير دالة إحصائياً بدقة، يمكن اعتبارها مؤشراً هاماً في دراسات أوسع.

توجد علاقة معنوية بين الحوار والإدراك بالحقوق.	0,041	* حوار الحقوق
توجد علاقة معنوية بين الحوار والإحساس بالواجبات.	0,041	* حوار الواجبات
توجد علاقة معنوية بين الحوار وقيمة التضامن.	0,041	* حوار التضامن

المصدر: من اعداد الطالبين بالاعتماد على مخرجات (SPSS. V26).

الجدول رقم(2-12): المتغيرات غير ذات دلالة إحصائية ($\text{Sig.} > 0.05$):

التفسير	Sig. exacte (bilatérale)	القيمة
لا توجد علاقة معنوية بين الحوار والمشاركة.	0,580	* حوار المشاركة
لا توجد علاقة معنوية بين متغير الحوار وقيمة الحوار.	0,559	حواري * الحوار
لا توجد علاقة معنوية بين الحوار وقيمة التسامح.	0,580	* حوار التسامح
لا توجد علاقة معنوية بين الحوار وقيمة الشفافية.	0,520	* حوار الشفافية

المصدر: من اعداد الطالبين بالاعتماد على مخرجات (SPSS. V26).

وقد أظهرت النتائج ما يلي:

- وجود علاقة ذات دلالة إحصائية بين الطابع الحوارى للإذاعة وبين عدد من القيم الجوهرية للمواطنة:

- المسؤولية (Sig = 0.011)

- الحقوق (Sig = 0.041)

- الواجبات (Sig = 0.041)

- التضامن (Sig = 0.041)

تشير هذه النتائج إلى أن الإذاعات ذات الطابع الحوارى تسهم فعلياً في تعزيز الإحساس بالمسؤولية، معرفة الحقوق والواجبات، وتكريس روح التضامن بين الأفراد، وهو ما يتماشى مع أهداف الإعلام العمومي في ترسيخ المواطنة الفعّالة.

في المقابل، لم تُظهر النتائج دلالة إحصائية معنوية بخصوص بعض القيم الأخرى مثل:

- المشاركة (Sig = 0.580)

- الحوار (Sig = 0.559)

- التسامح (Sig = 0.580)

- الشفافية (Sig = 0.520)

وهو ما قد يُعزى إلى عوامل متعلقة بتركيبية المحتوى الإذاعي أو طبيعة جمهور الاستماع، الأمر الذي يتطلب دراسات مكتملة لفهم أسباب ضعف التأثير في هذه الجوانب.

بالنسبة لمتغير "اجتماعي"، لم تظهر علاقات قوية ذات دلالة معنوية مع معظم قيم المواطنة، باستثناء اقتراب العلاقة مع قيمة المسؤولية (Sig ≈ 0.047) حسب اختبار Rapport de vraisemblance، مما يشير إلى تأثير محدود للطابع الاجتماعى مقارنةً بالحوار.

4-1- إثبات الفرضية:

بناءً على النتائج السابقة، يمكن القول إن:

الفرضية الفرعية القائلة بأن للإذاعة ذات الطابع الحواري والاجتماعي دور في ترسيخ قيم المواطنة، هي فرضية صحيحة جزئياً، حيث ثبت إحصائياً وجود علاقة بين الطابع الحواري وعدة قيم محورية من قيم المواطنة، فيما لم يثبت ذلك بوضوح مع الطابع الاجتماعي.

- الفرضية الثانية: يحرص القائمون بالإعلام المحلي على نشر وتشجيع قيم المواطنة:

انطلاقاً من الفرضية الفرعية، تم استخدام اختبار كاي-تربيع (Chi-square) لاختبار العلاقة بين طريقة عرض القيم (تصريح مباشر + نقاش) وقيم المواطنة

الجدول رقم (2-13): الربط بين (تصريح مباشر + نقاش) وقيم المواطنة.

القيمة	khi-2 Pearson (تصريح مباشر)	sig. exacte (bilatérale)	khi-2 Pearson (نقاش)	sig. exacte (bilatérale)	هل توجد علاقة دالة؟
المسؤولية	0.042	1.000	0.424	1.000	لا توجد علاقة دالة
المشاركة	0.280	1.000	0.311	1.000	لا توجد علاقة دالة
الانتماء	0.933	1.000	—	—	لا توجد علاقة دالة
الحوار	0.000	1.000	—	—	لا توجد علاقة دالة
التسامح	3.111	0.221	—	—	لا توجد علاقة دالة (قريبة من الدلالة عند (0.05)

الحقوق	0.035	1.000	—	—	لا توجد علاقة دالة
الواجبات	2.240	0.251	—	—	لا توجد علاقة دالة
الشفافية	2.240	0.251	—	—	لا توجد علاقة دالة
التضامن	2.240	0.251	—	—	لا توجد علاقة دالة

المصدر: من اعداد الطالبين بالاعتماد على مخرجات (SPSS. V26).

ملاحظة: معظم اختبارات كاي مربع لا تظهر دلالة إحصائية ($\text{Sig} > 0.05$) ، كما أن عدد العينات ضعيف، وعدد كبير من الخلايا يحتوي على تكرارات أقل من 5، مما يقلل من قوة الاختبار الإحصائي.

4-2- التحليل الإحصائي للفرضية

تم تحليل العلاقة بين البرامج الإعلامية المحلية التي تتضمن تصريحات مباشرة ونقاشات وبين قيم المواطنة مثل: المسؤولية، المشاركة، الانتماء، الحوار، التسامح، الحقوق، الواجبات، الشفافية، والتضامن.

أظهرت نتائج اختبار كاي-تربيع (Chi-square) أن جميع العلاقات تقريباً بين مضمون البرامج الإعلامية وقيم المواطنة كانت غير دالة إحصائياً. حيث تجاوزت جميع القيم الاحتمالية (Sig) القيمة المرجعية 0.05، مما يدل على عدم وجود فروق ذات دلالة إحصائية في تواتر ظهور القيم المذكورة بحسب وجود تصريح مباشر أو نقاش.

القيمة الوحيدة التي اقتربت من حدود الدلالة كانت قيمة التسامح ($\text{sig} = 0.221$)، لكنها تبقى غير كافية لقبول الفرضية.

- اثبات صحة الفرضية:

بناءً على نتائج الجداول واختبار كاي تربيع:

- لا توجد أدلة إحصائية كافية تدعم فرضية أن القائمين على الإعلام المحلي يحرصون على نشر وتشجيع قيم المواطنة من خلال التصريحات المباشرة أو النقاشات.
- رغم تكرار بعض القيم مثل المسؤولية والحوار في بعض البرامج، إلا أن العلاقة لم تكن دالة إحصائيًا.
- ضعف حجم العينة ووجود تكرارات منخفضة جدًا أثر على قوة التحليل.

التفسير المحتمل:

- قد يشير هذا إلى أن تناول قيم المواطنة في البرامج الإعلامية يحدث بشكل عشوائي أو غير موجه، أي ليس نتيجة استراتيجية واعية.
- أو قد تكون هذه القيم موجودة ضمنيًا وغير مصرح بها بشكل مباشر، مما يقلل من إمكانية قياسها بواسطة التحليل الكمي البسيط.

- الفرضية الثالثة: يتفاعل المواطنون بشكل إيجابي مع الرسائل الإعلامية

انطلاقًا من الفرضية الفرعية، تم استخدام اختبار كاي-تربيع (**Chi-square**) لاختبار العلاقة بين تقييم المحتوى من حيث المواطنة (إيجابي/سلبي/ محايد) و عناوين الحلقات

- تفسير النتائج لإثبات أو نفي الفرضية:

الجدول رقم(2-14): التقييم العام حسب عنوان الحلقة

عنوان الحلقة	سلبي	محايد	إيجابي	المجموع
آداب زيارة المريض	2	2	0	4
التباهي المبالغ فيه في أعراسنا	1	1	1	3

2	1	0	1	التباهي المبالغ في أحزاننا وأفراحنا
3	1	1	1	الدراجات النارية وحوادثها
3	1	1	1	السحر والشعوذة
6	2	2	2	السحور والشعوذة
3	1	1	1	العطلة الصيفية
1	0	0	1	الغاز
4	1	1	2	الغاز التقليدية
1	0	0	1	تسريحات الشعر الغريبة لدى شبابنا
33	9	10	14	المجموع

المصدر: من اعداد الطالبين بالاعتماد على مخرجات (SPSS. V26).

أ. تحليل النتائج الإحصائية:

- التقييم المحايد:

• قيمة $\rightarrow p = 0.316 > 0.05$ لا توجد علاقة ذات دلالة إحصائية بين تقييم الحلقات والتفاعل المحايد.

- التقييم السلبي:

• لم تُحسب إحصائيات khi-carré لأن كل التقييمات كانت ثابتة (14 سلبي = 100%).

→ لا يمكن اختبار علاقة إحصائية.

- التقييم الإيجابي:

• قيمة $\rightarrow 0.05 > p = 0.297$ لا توجد دلالة إحصائية بين عنوان الحلقة والتفاعل الإيجابي.

4-3- تحليل وتفسير الفرضية:

- عدد التقييمات الإيجابية 9 = من أصل 33 = 27.3%
- عدد التقييمات السلبية 14 = من أصل 33 = 42.4%
- عدد التقييمات المحايدة 10 = من أصل 33 = 30.3%
- بالرغم من وجود تفاعل إيجابي، إلا أن التفاعل السلبي هو الأعلى في هذه العينة.

اثبات صحة الفرضية :

- بناءً على اختبار (القيمة $khi\text{-}carré > 0.05$)، لا توجد علاقة ذات دلالة إحصائية بين الحلقة والتفاعل الإيجابي.
- ونسبة التفاعل الإيجابي أقل من التفاعل السلبي.

النتيجة : لا يمكن إثبات الفرضية إحصائيًا في هذا النموذج.

يمكننا القول بأن الفرضية "غير مدعومة" حسب نتائج التحليل الإحصائي في SPSS.

1. اثبات صحة الفرضية الرئيسية:

بناءً على التحليل الإحصائي الشامل لاختبارات الفرضيات الثلاث، يمكن تقديم تحليل مركّب للفرضية الرئيسية التي تنص على:

"تُساهم إذاعة غرداية بشكل فعال في نشر وتعزيز قيم المواطنة لدى أفراد المجتمع، من خلال صحفييها القائمين عليها و برامجها الحوارية والاجتماعية الموجهة للمجتمع المحلي".

- أولاً: التحليل العام للفرضية الرئيسية بناءً على نتائج الفرضيات الفرعية:
- دور البرامج الحوارية والاجتماعية في ترسيخ قيم المواطنة:
- التحليل الإحصائي:

أظهرت نتائج اختبار كاي-تربيع وجود علاقات دالة إحصائية بين الطابع الحوارى للإذاعة وعدد من قيم المواطنة الجوهرية:

- المسؤولية (Sig = 0.011)
- الحقوق (Sig = 0.041)
- الواجبات (Sig = 0.041)
- التضامن (Sig = 0.041)

التفسير:

- هذه النتائج تؤكد أن البرامج الحوارية لها تأثير فعلي في ترسيخ بعض القيم الأساسية للمواطنة، مما يدعم الجزء الأول من الفرضية الرئيسية المتعلقة بتأثير المحتوى الحوارى في الإذاعة.

بالمقابل:

- لم تُظهر القيم مثل المشاركة، التسامح، الشفافية، والحوار دلالة إحصائية، وهو ما يمكن تفسيره بضعف تناول المباشر لها أو طبيعة المحتوى غير المركز عليها، مما يشير إلى وجود أثر انتقائي وغير شامل لجميع القيم.
- الطابع الاجتماعى لوحده لم يكن له أثر كبير، باستثناء اقتراب دلالة مع المسؤولية، ما يدل على أن التأثير الأكبر يعود للطابع الحوارى أكثر من الاجتماعى.

الاستنتاج:

تم إثبات الجزء المتعلق بالدور الفعّال للبرامج الحوارية في تعزيز بعض قيم المواطنة، ولكن ليس كل القيم، مما يشير إلى فعالية جزئية موجهة.

- حرص القائمين على الإذاعة على نشر قيم المواطنة بشكل واعٍ ومنهجي:
- التحليل الإحصائي:
- نتائج كاي-تربيع لم تُظهر أي دلالة إحصائية بين طريقتي العرض (تصريح مباشر + نقاش) وقيم المواطنة.
- جميع قيم $Sig > 0.05$.

التفسير:

- يدل ذلك على أن القائمين على الإذاعة لا يتبعون استراتيجية ممنهجة أو واعية في تضمين قيم المواطنة ضمن المضامين الإعلامية، وقد تكون المعالجات تلقائية أو سطحية وغير مخططة.
- ضعف العينة والتكرارات أثر على قوة الاختبار الإحصائي، لكن رغم ذلك، لا توجد مؤشرات قوية تدعم وجود تخطيط مؤسسي هادف لترسيخ هذه القيم.

الاستنتاج:

لم يتم إثبات الجزء من الفرضية الذي يفترض مساهمة الصحفيين والقائمين على البرامج بفعالية في تعزيز قيم المواطنة.

- تفاعل المواطنين الإيجابي مع الرسائل الإعلامية:
- التحليل الإحصائي:

- أغلب التقييمات كانت سلبية أو محايدة.

- 42.4% سلبية

- 30.3% محايدة

- فقط 27.3% إيجابية
- لا توجد دلالة إحصائية في اختبار كاي-تربيع بين نوع الحلقات وتفاعل الجمهور.

التفسير:

هذا يدل على أن المحتوى لا يحقق الاستجابة المتوقعة من الجمهور، وربما يعاني من ضعف في الجاذبية أو في جودة الرسائل الاتصالية، أو أن القيم المطروحة لا تتطابق مع اهتمامات أو واقع الجمهور.

الاستنتاج: لا يمكن إثبات وجود تفاعل إيجابي واسع من المواطنين مع محتوى الإذاعة في ضوء قيم المواطنة.

- النتيجة النهائية لتحليل الفرضية الرئيسية:

بالاعتماد على نتائج الاختبارات الإحصائية وتحليل الجداول، يمكن تقويم الفرضية الرئيسية على النحو التالي:

الجدول رقم (2-15): تفسير نتائج الدراسة

عنصر الفرضية الرئيسية	النتيجة	التفسير
دور البرامج الحوارية	جزئياً مثبت	علاقة دالة مع بعض القيم: المسؤولية، الحقوق، الواجبات، التضامن
دور الصحفيين والقائمين على الإذاعة	غير مثبت	لا توجد دلائل إحصائية على التخطيط الواعي أو المنهجي لتعزيز القيم
تفاعل المواطنين الإيجابي	غير مثبت	التفاعل السلبي أعلى، وعدم وجود دلالة إحصائية بين المحتوى وردود الفعل

المصدر: من اعداد الطالبين بالاعتماد على ما سبق

النتيجة : الفرضية الرئيسية لم تُثبت بالكامل، وإنما بشكل جزئي فقط، وبالخصوص في جانب البرامج الحوارية، أما باقي العناصر مثل دور القائمين على الإذاعة والتفاعل الإيجابي من قبل الجمهور، فلم تتوافر أدلة إحصائية كافية لإثباتها.

خلاصة الفصل:

تبين من خلال التحليل الإحصائي للبيانات أن الطابع الحوارى لبرامج إذاعة غرداية يساهم جزئياً في تعزيز قيم المواطنة، خاصة قيم المسؤولية، الحقوق، الواجبات، والتضامن. في المقابل، لم يظهر الطابع الاجتماعى تأثيراً واضحاً، ما يدل على أن البرامج الحوارية أكثر تأثيراً في هذا الجانب.

أما بالنسبة لحرص القائمين على البرامج الإذاعية على نشر قيم المواطنة، فقد لم تثبت النتائج وجود علاقة معنوية بين طريقة تقديم هذه القيم ومستوى ترسيخها لدى الجمهور، مما يشير إلى غياب توجه إعلامى منهجى في هذا المجال.

وفيما يتعلق بتفاعل المواطنين مع الرسائل الإعلامية، أظهرت البيانات أن نسبة التفاعل الإيجابى كانت ضعيفة مقارنة بالتفاعل السلبى والمحايد، مما يعكس ضعف التأثير الفعلى للإذاعة في تحفيز التفاعل الإيجابى مع قيم المواطنة.

بشكل عام، يمكن القول إن دور إذاعة غرداية في نشر قيم المواطنة يبقى محدوداً وغير كافٍ، ويستدعى مراجعة البرامج وتطوير الخطاب الإعلامى ليكون أكثر فاعلية في ترسيخ هذه القيم داخل المجتمع المحلى.

الخاتمة

- 1- نتائج الدراسة .
- 2- الاقتراحات الدراسة .

الخاتمة :

اختتمت هذه الدراسة بمحاولة جادة للإجابة على الإشكالية المطروحة حول دور الإعلام الجوّاري، من خلال إذاعة غرداية، في تعزيز قيم المواطنة. وبعد تحليل البيانات واستعراض محتوى البرامج، تبين أن الإعلام الجوّاري يساهم بشكل محدود في ترسيخ بعض القيم المواطنة، لكنه يحتاج إلى تطوير منهجي وتحسين طرق التقديم والتفاعل مع الجمهور.

لقد أظهرت نتائج الدراسة أن البرامج الحوارية في إذاعة غرداية تلعب دورًا نسبيًا في تعزيز قيم المسؤولية، الحقوق، الواجبات، والتضامن، بينما لم يكن للطابع الاجتماعي تأثير واضح على تعزيز تلك القيم. كما كشفت الدراسة عن غياب توجه إعلامي منهجي واضح في طريقة تقديم القيم، ما انعكس على ضعف ترسيخها لدى المستمعين.

أما من حيث تفاعل الجمهور، فقد لوحظ انخفاض نسبة التفاعل الإيجابي مع الرسائل الإعلامية، مما يبرز تحديًا كبيرًا أمام إذاعة غرداية في زيادة التأثير الإيجابي وتحفيز المشاركة المجتمعية الفاعلة.

بناءً على ما سبق، فإن الدور الذي تلعبه إذاعة غرداية في نشر قيم المواطنة يبقى محدودًا ويتطلب جهودًا متجددة لتطوير المحتوى الإعلامي والارتقاء بجودة البرامج، بما يعزز من فعالية دورها في بناء مجتمع مواطن فاعل.

1- نتائج الدراسة

من خلال ما تم عرضه في الدراسة ومحاولتنا الإجابة على الإشكالية، خلصنا إلى النتائج التالية:

- البرامج الحوارية في إذاعة غرداية تساهم جزئيًا في تعزيز قيم المواطنة، لا سيما قيم المسؤولية والحقوق والواجبات والتضامن.

- الطابع الاجتماعي للبرامج لم يظهر تأثيرًا واضحًا على تعزيز قيم المواطنة، مما يشير إلى أن البرامج الحوارية أكثر تأثيرًا من البرامج الاجتماعية.
- غياب وجود توجه إعلامي منهجي واضح لدى القائمين على البرامج في تقديم قيم المواطنة، مما يضعف ترسيخ هذه القيم لدى الجمهور.
- نسبة التفاعل الإيجابي من قبل الجمهور مع الرسائل الإعلامية كانت ضعيفة مقارنة بالتفاعل السلبي والمحايد.
- ضعف التأثير الفعلي لإذاعة غرداية في تحفيز التفاعل الإيجابي مع قيم المواطنة.
- الحاجة إلى مراجعة شاملة للمحتوى الإعلامي وتطوير الخطاب ليكون أكثر فاعلية في ترسيخ قيم المواطنة.
- ضرورة اعتماد استراتيجيات تفاعلية تعزز مشاركة الجمهور وتشجعهم على تبني هذه القيم.
- أهمية تدريب وتأهيل القائمين على البرامج الإعلامية لتعزيز قدرتهم على تقديم قيم المواطنة بشكل منهجي وجاذب.
- التأكيد على ضرورة التنوع في أنواع البرامج الإعلامية لتحقيق تأثير أوسع وأعمق في المجتمع المحلي.
- ضرورة تقييم مستمر لفعالية البرامج وتأثيرها على الجمهور من خلال أدوات بحثية منتظمة.

2- الاقتراحات الدراسة :

- هناك بعض الاقتراحات التي يمكن تقديمها في مجال تطوير الإعلام الجوّاري لتعزيز قيم المواطنة:
- تطوير خطط وبرامج إذاعية تركز بشكل منهجي على قيم المواطنة مع استخدام أساليب مبتكرة في التقديم.
 - تعزيز التفاعل مع الجمهور من خلال إدخال برامج حوارية ومسابقات وأحداث تشرك المستمعين بشكل أكبر.
 - توفير برامج تدريبية للقائمين على البرامج الإعلامية لرفع مستوى مهاراتهم في تقديم المحتوى التوعوي والتثقيفي.

- تبني استراتيجيات تقييم دورية لمتابعة مدى نجاح البرامج في ترسيخ القيم المستهدفة.
- تشجيع التعاون بين إذاعة غرداية والمؤسسات التعليمية والمجتمعية لتوسيع دائرة التأثير الإعلامي.
- زيادة الاهتمام بالقضايا المحلية وتقديم برامج تعكس الواقع الاجتماعي والثقافي للمجتمع بشكل صادق وجذاب.
- توظيف وسائل التواصل الاجتماعي والتقنيات الحديثة لزيادة انتشار برامج إذاعة غرداية وتعزيز التفاعل.

قائمة المراجع

قائمة المراجع :

1- المراجع باللغة العربية:

1. احمد بن مرسل، مناهج البحث العلمي في علوم الاعلام و الاتصال، ديوان المطبوعات الجامعية، الجزائر، 2003
2. احمد عبد الله الحاج مصطفى محمود أبو بكر، البحث العلمي "تعريفه، خطواته، مناهجه، مفاهيمه، احصائياته"، الدار الجامعية، مصر، 2002/2001
3. إسماعيل باعمار، التعريف باذاعة غرداية مقابلة أجريت يوم: 2025/05/18، بمقر إذاعة غرداية
4. بشرى مداسي، قياس مناهج و تقنيات البحث العلمي، محاضرات بحوث السنة الثانية، قسم علوم الاعلام، الجزائر، 2019-2020
5. بشير تامر، الهيكل التنظيمي باذاعة الجزائرية من غرداية ، مقابلة أجريت يوم : 2025/05/18، بمقر إذاعة غرداية
6. دليلة عبد القادر(2015) ، الإعلام الجوّاري في الجزائر: دراسة في الوظائف والتحديات ، مجلة علوم الإنسان والمجتمع، جامعة غرداية، العدد 12.
7. شميصة خلوي . القيم الوطنية وابعادها الاجتماعية في الأناشيد الكشفية .مجلة العلوم الاجتماعية والإنسانية .مج 15 . ع3 . 2022.
8. عايد كمال . واقع قيم المواطنة في الجزائريين الاعلام الجوّاري وتأثيرات العولمة الإعلامية . مجلة الفكر المتوسطي . ع11. جوان 2016.
9. عبد الرحمان بدوي، منهج البحث العلمي، وكالة المطبوعات، الكويت، 1977
10. عبد الوهاب الكيالي وآخرون موسوعة السياسة الجزء السابع (بيروت: مطبعة العلوم، (1994)،
11. قواسم موسى ،الاعلام المحلي ودوره في ترسيخ قيم المواطنة :إذاعة سعيدة المحلية نموذجا .المجلة الجزائرية لبحوث العلام والرأي العام .مج02. ع02. 2019

12. كريمة سلامات، مسؤولية عن قسم الإنتاج، التعريف بإذاعة غرداية، مقابلة أجريت يوم: 2025/05/18 ، بمقر إذاعة غرداية
 13. محمد منير حجاب .وسائل الاتصال .القاهرة: دار الفجر للنشر والتوزيع، 2008،
 14. محمود داود الربيعي، مقالة الكترونية عنوانها "المواطنة و الوطنية"، موقع كتابات الالكتروني: <https://kitabab.com> ، 2015
 15. ندى علي حسين بن شمس .المواطنة في العصر الرقمي ، نموذج مملكة البحرين ،معهد البحرين للتنمية السياسية ،2017
 16. نظرية الاعتماد على وسائل الإعلام والاتصال، ماهي نظرية الاعتماد على وسائل الإعلام ، 2025/03/22
 17. نظرية الاعتماد على وسائل الإعلام وفروضها والانتقادات الموجهة إليها، ماهي سمات نظرية الاعتماد على وسائل الإعلام والانتقادات الموجهة لها، الإعلام 2025/03/22 <https://e3arabi.com>
 18. وسكين فتيحة(2018) ، دور الإعلام المحلي في تعزيز الهوية الوطنية - دراسة حالة إذاعة الجزائر من تبسة، مجلة الباحث الإعلامي، جامعة الجزائر
- 2- المراجع باللغة الأجنبية:

1. McQuail, D. (2010). McQuail's Mass Communication Theory (6th ed.). Sage Publications.
2. Wright, C. R. (1960). Functional Analysis and Mass Communication. Public Opinion Quarterly, 24(4)
3. Lasswell, H. D. (1948). The Structure and Function of Communication in Society. In L. Bryson (Ed.), The Communication of Ideas, Harper & Row

الملاحق

قائمة الملاحق :

الملحق رقم 01:

الجمهورية الجزائرية الديمقراطية الشعبية

وزارة التعليم العالي و البحث العلمي

جامعة غرداية



في اطار انجازنا لبحث علمي ميداني نضع بين ايديكم استمارة خاصة بدراسة : "الاعلام
الجواري و دوره في تعزيز قيم المواطنة -دراسة تحليلية لعينة من برامج إذاعة غرداية"
لذا نرجو من سيادتكم التكرم الاجابة على الأسئلة ، علما بان هذه البيانات لا تستخدم الا لأغراض
البحث العلمي ، و ستكون دقة اجابتم و مساهمتكم عوننا لنا في التوصل الى نتائج موضوعية و
علمية و في الأخير تقبلوا منا فائق التقدير والاحترام

بطاقة تحليل مضمون برنامج إذاعي

تُعَدّ هذه البطاقة أداة منهجية تهدف إلى تحليل محتوى البرامج الإذاعية المحلية، بغرض تقييم مدى
مساهمتها في نشر وتعزيز قيم المواطنة. وتُستخدم هذه البطاقة لرصد العناصر المتعلقة بالبرنامج
الإذاعي، من حيث المواضيع المطروحة، والقيم المتناولة، وطرق المعالجة، ونوع الخطاب المستخدم،
بهدف الوصول إلى نتائج دقيقة حول دور الإعلام الجوّاري في دعم الانتماء الوطني، وتشجيع المشاركة
المجتمعية، وتعزيز ثقافة الحوار والمسؤولية المجتمعية

الرقم	العنصر	البيانات
1	اسم البرنامج
2	عنوان الحلقة
3	تاريخ البث/...../.....
4	مدة الحلقةدقيقة
5	المصدر	<input type="checkbox"/> مرئي <input type="checkbox"/> مسموع <input type="checkbox"/> مكتوب <input type="checkbox"/> رقمي
6	الضيوف المشاركون (إن وُجدوا)
7	الموضوع الرئيسي للحلقة
8	نوع البرنامج	<input type="checkbox"/> حوار <input type="checkbox"/> اجتماعي <input type="checkbox"/> توعوي <input type="checkbox"/> ثقافي <input type="checkbox"/> سياسي <input type="checkbox"/> ترفيهي
9	المساحة الزمنية	<input type="checkbox"/> قصيرة (أقل من 10 دقائق) <input type="checkbox"/> متوسطة (10-30 دقيقة) <input type="checkbox"/> طويلة (أكثر من 30 دقيقة)

10	ما القيم التي تم تناولها؟	<input type="checkbox"/> المسؤولية <input type="checkbox"/> المشاركة <input type="checkbox"/> الانتماء <input type="checkbox"/> الحوار <input type="checkbox"/> التسامح <input type="checkbox"/> الحقوق <input type="checkbox"/> الواجبات <input type="checkbox"/> الشفافية <input type="checkbox"/> التضامن
11	تصنيف القيم حسب المجال	<input type="checkbox"/> شخصي <input type="checkbox"/> اجتماعي <input type="checkbox"/> وطني <input type="checkbox"/> إنساني <input type="checkbox"/> ديني <input type="checkbox"/> تربوي <input type="checkbox"/> مهني
12	طريقة عرض القيم	<input type="checkbox"/> تصريح مباشر <input type="checkbox"/> نقاش <input type="checkbox"/> تجربة شخصية <input type="checkbox"/> توجيه ونصيحة <input type="checkbox"/> استضافة مسؤول <input type="checkbox"/> مداخله مواطن
13	الأساليب الإقناعية	<input type="checkbox"/> المنطق <input type="checkbox"/> العاطفة <input type="checkbox"/> المثال <input type="checkbox"/> التكرار <input type="checkbox"/> المصادقية <input type="checkbox"/> المقارنة <input type="checkbox"/> التهديد أو التحذير
14	اللغة المستخدمة	<input type="checkbox"/> فصحي رسمية <input type="checkbox"/> فصحي مبسطة <input type="checkbox"/> عامية
15	الهدف من الحلقة	<input type="checkbox"/> توعية <input type="checkbox"/> تثقيف <input type="checkbox"/> ترفيه <input type="checkbox"/> مناقشة قضايا عامة <input type="checkbox"/> حث على سلوك إيجابي <input type="checkbox"/> نقد ظاهرة سلبية
16	تقييم المحتوى من حيث تعزيز المواطنة	<input type="checkbox"/> إيجابي <input type="checkbox"/> سلبي <input type="checkbox"/> محايد
17	ملاحظات إضافية

الملحق رقم 02

مخرجات SPSS

Récapitulatif de l'observation

	Observations					
	Valide		Manquant		Total	
	N	Pourcentage	N	Pourcentage	N	Pourcentage
\$source_diffusion ^a	13	92,9%	1	7,1%	14	100,0%

a. Groupe de dichotomies mis en tableau à la valeur 1.

\$source_diffusion fréquences

Réponses

			Pourcent age d'observa tions	Pourcent tage	N
Sources du programme diffusé ^a	مرئي	1	7,1%	7,7%	
	مسموع	12	85,7%	92,3%	
	ع				
	رقمي	1	7,1%	7,7%	
Total		14	100,0%	107,7%	

a. Groupe de dichotomies mis en tableau à la valeur 1.

Récapitulatif de l'observation

Observations

	Valide		Manquant		Total	
	N	Pourcent tage	N	Pourcent tage	N	Pourcent tage
نوع البرنامج \$ ج ^a	14	100,0%	0	0,0%	14	100,0%
المصدر ^a \$	13	92,9%	1	7,1%	14	100,0%
الزمن ^a \$	13	92,9%	1	7,1%	14	100,0%
القيمة ^a \$	14	100,0%	0	0,0%	14	100,0%
التصنيف ^a \$	13	92,9%	1	7,1%	14	100,0%

طريقة_العرض ^a	13	92,9%	1	7,1%	14	100,0%
اساليب_القناع ^a	13	92,9%	1	7,1%	14	100,0%
اللغة ^a	13	92,9%	1	7,1%	14	100,0%
الهدف ^a	13	92,9%	1	7,1%	14	100,0%
التقييم ^a	13	92,9%	1	7,1%	14	100,0%

a. Groupe de dichotomies mis en tableau à la valeur 1.

fréquences نوع_البرنامج\$

Réponses		Pourcent	
		Pourcentage	d'observations
N		tage	tions
حواري نوع_البرنامج\$	4	16,0%	28,6%
ج ^a	اجتماعي	8	32,0%
	ي		57,1%
	توعوي	4	16,0%
	ثقافي	3	12,0%
	سياسي	2	8,0%
	ترفيهي	4	16,0%
Total	25	100,0%	178,6%

a. Groupe de dichotomies mis en tableau à la valeur 1.

\$المصدر\$ fréquences

	Réponses		Pourcent
	N	Pourcentage	d'observations
مرئي المصدر\$	1	7,1%	7,7%
a مسموع	12	85,7%	92,3%
ع			
رقمي	1	7,1%	7,7%
Total	14	100,0%	107,7%

a. Groupe de dichotomies mis en tableau à la valeur 1.

\$الزمن\$ fréquences

	Réponses		Pourcent
	N	Pourcentage	d'observations

متوس الزمن \$ a طة	7	50,0%	53,8%
طويلة	7	50,0%	53,8%
Total	14	100,0%	107,7%

a. Groupe de dichotomies mis en tableau à la valeur 1.

القيمة fréquences

	Réponses	Pourcent	age
	N	Pourcen	d'observa
	tage	tions	
المسؤول القيم \$ a ية	3	7,9%	21,4%
المشاركة	5	13,2%	35,7%
الانتماء	2	5,3%	14,3%
الحوار	7	18,4%	50,0%
التسامح	5	13,2%	35,7%
الحقوق	4	10,5%	28,6%
الواجبات	4	10,5%	28,6%

الشفافي ة	4	10,5%	28,6%
التضام ن	4	10,5%	28,6%
Total	38	100,0%	271,4%

a. Groupe de dichotomies mis en tableau à la valeur 1.

\$ التصنيف \$ fréquences

	Réponses		Pourcent
	N	Pourcent	d'observa tions
شخص التصنيف \$ ف ^a ية	1	3,8%	7,7%
اجتماع ية	11	42,3%	84,6%
وطنية	5	19,2%	38,5%
انسانية	4	15,4%	30,8%
دينية	2	7,7%	15,4%
تربوية	3	11,5%	23,1%
Total	26	100,0%	200,0%

a. Groupe de dichotomies mis en tableau à la valeur 1.

fréquences طريقة_العرض \$

	Réponses		Pourcent
	N	Pourcentage	d'observations
تصريح_مب طريقة_العرض \$ اشر ^a	4	19,0%	30,8%
نقاش	7	33,3%	53,8%
تجربة_شيخ صية	4	19,0%	30,8%
توجيه_ون صيحة	1	4,8%	7,7%
استضافة_م سؤول	2	9,5%	15,4%
مداخلة_موا طن	3	14,3%	23,1%
Total	21	100,0%	161,5%

a. Groupe de dichotomies mis en tableau à la valeur 1.

\$fréquences اساليب_الاقناع

Réponses		Pourcent	
		age	d'observa
		tage	tions
N			
المنطق اساليب_الا	8	36,4%	61,5%
ا ^a قناع	المثال	4	18,2%
	التكرار	5	22,7%
	المصادقية	1	4,5%
	المقارنة	3	13,6%
	التهديد_او_ا	1	4,5%
لتحذير			
Total	22	100,0%	169,2%

a. Groupe de dichotomies mis en tableau à la valeur 1.

\$fréquences اللغة

Réponses		Pourcent	
		age	d'observa
		tage	tions
N			

a	فصحى_ر اللغة \$	2	13,3%	15,4%
	سمية			
	فصحى_م	7	46,7%	53,8%
	بسطة			
	عامية	6	40,0%	46,2%
Total		15	100,0%	115,4%

a. Groupe de dichotomies mis en tableau à la valeur 1.

\$fréquences الهدف

		Réponses		Pourcent
			Pourcent	age
		N	tage	d'observa
				tions
a	نوعية الهدف \$	7	25,0%	53,8%
	تثقيف	5	17,9%	38,5%
	ترفيه	5	17,9%	38,5%
	مناقشة_قضايا_	4	14,3%	30,8%
	عامية			
	حث_على_سلو	2	7,1%	15,4%
	ك_ايجابي			
	نقد_ظاهرة_سلي	5	17,9%	38,5%
ة				

Total	28	100,0%	215,4%
-------	----	--------	--------

a. Groupe de dichotomies mis en tableau à la valeur 1.

\$ التقييم fréquences

	Réponses	Pourcent	
		age	
	N	Pourcen	d'observa
		tage	tions
محايد التقييم \$	4	30,8%	30,8%
ايجابي ^a ايم	9	69,2%	69,2%
Total	13	100,0%	100,0%

a. Groupe de dichotomies mis en tableau à la valeur 1.

حواري * المسؤولية

Tableau croisé

المسؤولية

Total

		0	1	
0 حواري	Effectif	10	0	10
	% dans	100,0	0,0%	100,0
	حواري	%		%
1	Effectif	1	3	4
	% dans	25,0%	75,0%	100,0
	حواري			%
Total	Effectif	11	3	14
	% dans	78,6%	21,4%	100,0
	حواري			%

Tests du khi-carré

		Valeu r	ddl	Significat ion asymptoti que (bilatérale)	Sig. exacte (bilatérale)	Sig. exacte (unilatéra le)
khi-carré Pearson	de	9,545 ^a	1	,002		
Correction pour continuité ^b		5,611	1	,018		

Rapport de vraisemblance	10,050	1	,002		
Test exact de Fisher				,011	,011
Association linéaire par linéaire	8,864	1	,003		
N d'observations valides	14				

- a. 3 cellules (75,0%) ont un effectif théorique inférieur à 5. L'effectif théorique minimum est de ,86.
- b. Calculée uniquement pour une table 2x2

حواري * المشاركة

Tableau croisé

		المشاركة		Total
		0	1	
0 حواري	Effectif	7	3	10

.....				
	% dans	70,0%	30,0%	100,0
	حواري			%
1	Effectif	2	2	4
	% dans	50,0%	50,0%	100,0
	حواري			%
Total	Effectif	9	5	14
	% dans	64,3%	35,7%	100,0
	حواري			%

Tests du khi-carré

		Valeu r	ddl	Significat ion asymptoti que (bilatérale)	Sig. exacte (bilatérale)	Sig. exacte (unilatéra le)
khi-carré Pearson	de	,498 ^a	1	,480		
Correction pour continuité ^b	pour	,008	1	,930		
Rapport vraisemblance	de	,487	1	,485		

Test exact de Fisher				,580	,455
Association linéaire par linéaire	,462	1	,497		
N d'observations valides	14				

- a. 3 cellules (75,0%) ont un effectif théorique inférieur à 5.
L'effectif théorique minimum est de 1,43.
- b. Calculée uniquement pour une table 2x2

حواري * الانتماء

Tableau croisé

		الانتماء		Total
		0	1	
0 حواري	Effectif	10	0	10
	% dans حواري	100,0	0,0%	100,0
		%		%
1	Effectif	2	2	4

	% dans	50,0%	50,0%	100,0
	حواري			%
Total	Effectif	12	2	14
	% dans	85,7%	14,3%	100,0
	حواري			%

Tests du khi-carré

		Valeu r	ddl	Significat ion asymptoti que (bilatérale)	Sig. exacte (bilatérale)	Sig. exacte (unilatéra le)
khi-carré Pearson	de	5,833 ^a	1	,016		
Correction pour continuité ^b		2,465	1	,116		
Rapport vraisemblance	de	5,938	1	,015		
Test exact Fisher	de				,066	,066

Association	5,417	1	,020		
linéaire par					
linéaire					
N d'observations	14				
valides					

- a. 3 cellules (75,0%) ont un effectif théorique inférieur à 5.
L'effectif théorique minimum est de ,57.
- b. Calculée uniquement pour une table 2x2

حواري * الحوار

Tableau croisé

		الحوار		
		0	1	Total
0 حواري	Effectif	4	6	10
	% dans حواري	40,0%	60,0%	100,0%
1 حواري	Effectif	3	1	4
	% dans حواري	75,0%	25,0%	100,0%

Total	Effectif	7	7	14
	% dans	50,0%	50,0%	100,0
	حواري			%

Tests du khi-carré

		Valeu r	ddl	Significat ion asymptoti que (bilatérale)	Sig. exacte (bilatérale)	Sig. exacte (unilatéra le)
khi-carré Pearson	de	1,400 ^a	1	,237		
Correction pour continuité ^b		,350	1	,554		
Rapport vraisemblance	de	1,449	1	,229		
Test exact de Fisher	de				,559	,280
Association linéaire linéaire	par	1,300	1	,254		

N d'observations valides	14				
-----------------------------	----	--	--	--	--

- a. 2 cellules (50,0%) ont un effectif théorique inférieur à 5.
L'effectif théorique minimum est de 2,00.
- b. Calculée uniquement pour une table 2x2

حواري * التسامح

Tableau croisé

		التسامح		Total
		0	1	
0 حواري	Effectif	7	3	10
	% dans حواري	70,0%	30,0%	100,0%
1 حواري	Effectif	2	2	4
	% dans حواري	50,0%	50,0%	100,0%
Total	Effectif	9	5	14
	% dans حواري	64,3%	35,7%	100,0%

Tests du khi-carré

		Valeu r	ddl	Significat ion asymptoti que (bilatérale)	Sig. exacte (bilatérale)	Sig. exacte (unilatéra le)
khi-carré Pearson	de	,498 ^a	1	,480		
Correction pour continuité ^b	pour	,008	1	,930		
Rapport vraisemblance	de	,487	1	,485		
Test exact de Fisher	de				,580	,455
Association linéaire par linéaire		,462	1	,497		
N d'observations valides		14				

a. 3 cellules (75,0%) ont un effectif théorique inférieur à 5.
L'effectif théorique minimum est de 1,43.

b. Calculée uniquement pour une table 2x2

حواري * الحقوق

Tableau croisé

		الحقوق		
		0	1	Total
0 حواري	Effectif	9	1	10
	% dans	90,0%	10,0%	100,0
	حواري			%
1	Effectif	1	3	4
	% dans	25,0%	75,0%	100,0
	حواري			%
Total	Effectif	10	4	14
	% dans	71,4%	28,6%	100,0
	حواري			%

Tests du khi-carré

	Valeur	ddl	Signification asymptotique (bilatérale)	Sig. exacte (bilatérale)	Sig. exacte (unilatérale)
khi-carré de Pearson	5,915 ^a	1	,015		
Correction pour continuité ^b	3,159	1	,076		
Rapport de vraisemblance	5,751	1	,016		
Test exact de Fisher				,041	,041
Association linéaire par linéaire	5,493	1	,019		
N d'observations valides	14				

a. 3 cellules (75,0%) ont un effectif théorique inférieur à 5. L'effectif théorique minimum est de 1,14.

b. Calculée uniquement pour une table 2x2

حواري * الواجبات

Tableau croisé

		الواجبات		Total
		0	1	
0 حواري	Effectif	9	1	10
	% dans حواري	90,0%	10,0%	100,0%
1 حواري	Effectif	1	3	4
	% dans حواري	25,0%	75,0%	100,0%
Total	Effectif	10	4	14
	% dans حواري	71,4%	28,6%	100,0%

Tests du khi-carré

	Valeur	ddl	Signification asymptotique (bilatérale)	Sig. exacte (bilatérale)	Sig. exacte (unilatérale)
khi-carré de Pearson	5,915 ^a	1	,015		
Correction pour continuité ^b	3,159	1	,076		
Rapport de vraisemblance	5,751	1	,016		
Test exact de Fisher				,041	,041
Association linéaire par linéaire	5,493	1	,019		
N d'observations valides	14				

a. 3 cellules (75,0%) ont un effectif théorique inférieur à 5. L'effectif théorique minimum est de 1,14.

b. Calculée uniquement pour une table 2x2

حواري * الشفافية

Tableau croisé

		الشفافية		Total
		0	1	
0 حواري	Effectif	8	2	10
	% dans حواري	80,0%	20,0%	100,0%
1 حواري	Effectif	2	2	4
	% dans حواري	50,0%	50,0%	100,0%
Total	Effectif	10	4	14
	% dans حواري	71,4%	28,6%	100,0%

Tests du khi-carré

	Valeur	ddl	Signification asymptotique (bilatérale)	Sig. exacte (bilatérale)	Sig. exacte (unilatérale)
khi-carré de Pearson	1,260 ^a	1	,262		
Correction pour continuité ^b	,219	1	,640		
Rapport de vraisemblance	1,198	1	,274		
Test exact de Fisher				,520	,311
Association linéaire par linéaire	1,170	1	,279		
N d'observations valides	14				

a. 3 cellules (75,0%) ont un effectif théorique inférieur à 5.
L'effectif théorique minimum est de 1,14.

b. Calculée uniquement pour une table 2x2

حواري * التضامن

Tableau croisé

		التضامن		Total
		0	1	
0 حواري	Effectif	9	1	10
	% dans حواري	90,0%	10,0%	100,0%
1 حواري	Effectif	1	3	4
	% dans حواري	25,0%	75,0%	100,0%
Total	Effectif	10	4	14
	% dans حواري	71,4%	28,6%	100,0%

Tests du khi-carré

	Valeur	ddl	Signification asymptotique (bilatérale)	Sig. exacte (bilatérale)	Sig. exacte (unilatérale)
khi-carré de Pearson	5,915 ^a	1	,015		
Correction pour continuité ^b	3,159	1	,076		
Rapport de vraisemblance	5,751	1	,016		
Test exact de Fisher				,041	,041
Association linéaire par linéaire	5,493	1	,019		
N d'observations valides	14				

a. 3 cellules (75,0%) ont un effectif théorique inférieur à 5. L'effectif théorique minimum est de 1,14.

b. Calculée uniquement pour une table 2x2

اجتماعي * المسؤولية

Tableau croisé

		المسؤولية		Total
		0	1	
0 اجتماعي	Effectif	6	0	6
	% dans	100,0	0,0%	100,0
	اجتماعي	%		%
1	Effectif	5	3	8
	% dans	62,5%	37,5%	100,0
	اجتماعي			%
Total	Effectif	11	3	14
	% dans	78,6%	21,4%	100,0
	اجتماعي			%

Tests du khi-carré

	Valeur	ddl	Signification asymptotique (bilatérale)	Sig. exacte (bilatérale)	Sig. exacte (unilatérale)
khi-carré de Pearson	2,864 ^a	1	,091		
Correction pour continuité ^b	1,069	1	,301		
Rapport de vraisemblance	3,963	1	,047		
Test exact de Fisher				,209	,154
Association linéaire par linéaire	2,659	1	,103		
N d'observations valides	14				

a. 3 cellules (75,0%) ont un effectif théorique inférieur à 5.
L'effectif théorique minimum est de 1,29.

b. Calculée uniquement pour une table 2x2

اجتماعي * المشاركة

Tableau croisé

		المشاركة		Total
		0	1	
0 اجتماعي	Effectif	3	3	6
	% dans	50,0%	50,0%	100,0
	اجتماعي			%
1 اجتماعي	Effectif	6	2	8
	% dans	75,0%	25,0%	100,0
	اجتماعي			%
Total	Effectif	9	5	14
	% dans	64,3%	35,7%	100,0
	اجتماعي			%

Tests du khi-carré

	Valeur	ddl	Signification asymptotique (bilatérale)	Sig. exacte (bilatérale)	Sig. exacte (unilatérale)
khi-carré de Pearson	,933 ^a	1	,334		
Correction pour continuité ^b	,162	1	,687		
Rapport de vraisemblance	,934	1	,334		
Test exact de Fisher				,580	,343
Association linéaire par linéaire	,867	1	,352		
N d'observations valides	14				

a. 3 cellules (75,0%) ont un effectif théorique inférieur à 5.
L'effectif théorique minimum est de 2,14.

b. Calculée uniquement pour une table 2x2

اجتماعي * الانتماء

Tableau croisé

		الانتماء		Total
		0	1	
0 اجتماعي	Effectif	6	0	6
	% dans	100,0	0,0%	100,0
	اجتماعي	%		%
1	Effectif	6	2	8
	% dans	75,0%	25,0%	100,0
	اجتماعي			%
Total	Effectif	12	2	14
	% dans	85,7%	14,3%	100,0
	اجتماعي			%

Tests du khi-carré

	Valeur	ddl	Signification asymptotique (bilatérale)	Sig. exacte (bilatérale)	Sig. exacte (unilatérale)
khi-carré de Pearson	1,750 ^a	1	,186		
Correction pour continuité ^b	,304	1	,581		
Rapport de vraisemblance	2,486	1	,115		
Test exact de Fisher				,473	,308
Association linéaire par linéaire	1,625	1	,202		
N d'observations valides	14				

a. 2 cellules (50,0%) ont un effectif théorique inférieur à 5. L'effectif théorique minimum est de ,86.

b. Calculée uniquement pour une table 2x2

اجتماعي * الحوار

Tableau croisé

		الحوار		
		0	1	Total
0 اجتماعي	Effectif	3	3	6
	% dans	50,0%	50,0%	100,0
	اجتماعي			%
1 اجتماعي	Effectif	4	4	8
	% dans	50,0%	50,0%	100,0
	اجتماعي			%
Total	Effectif	7	7	14
	% dans	50,0%	50,0%	100,0
	اجتماعي			%

Tests du khi-carré

		Valeu r	ddl	Significat ion asymptoti que (bilatérale)	Sig. exacte (bilatérale)	Sig. exacte (unilatéra le)
khi-carré Pearson	de	,000 ^a	1	1,000		
Correction pour continuité ^b	pour	,000	1	1,000		
Rapport vraisemblance	de	,000	1	1,000		
Test exact de Fisher	de				1,000	,704
Association linéaire par linéaire	par	,000	1	1,000		
N d'observations valides		14				

a. 4 cellules (100,0%) ont un effectif théorique inférieur à 5.
L'effectif théorique minimum est de 3,00.

b. Calculée uniquement pour une table 2x2

اجتماعي * التسامح

Tableau croisé

		التسامح		Total
		0	1	
0 اجتماعي	Effectif	4	2	6
	% dans	66,7%	33,3%	100,0
	اجتماعي			%
1 اجتماعي	Effectif	5	3	8
	% dans	62,5%	37,5%	100,0
	اجتماعي			%
Total	Effectif	9	5	14
	% dans	64,3%	35,7%	100,0
	اجتماعي			%

Tests du khi-carré

	Valeur	ddl	Signification asymptotique (bilatérale)	Sig. exacte (bilatérale)	Sig. exacte (unilatérale)
khi-carré de Pearson	,026 ^a	1	,872		
Correction pour continuité ^b	,000	1	1,000		
Rapport de vraisemblance	,026	1	,872		
Test exact de Fisher				1,000	,657
Association linéaire par linéaire	,024	1	,877		
N d'observations valides	14				

a. 3 cellules (75,0%) ont un effectif théorique inférieur à 5. L'effectif théorique minimum est de 2,14.

b. Calculée uniquement pour une table 2x2

اجتماعي * الحقوق

Tableau croisé

		الحقوق		Total
		0	1	
0 اجتماعي	Effectif	5	1	6
	% dans	83,3%	16,7%	100,0
	اجتماعي			%
1 اجتماعي	Effectif	5	3	8
	% dans	62,5%	37,5%	100,0
	اجتماعي			%
Total	Effectif	10	4	14
	% dans	71,4%	28,6%	100,0
	اجتماعي			%

Tests du khi-carré

	Valeur	ddl	Signification asymptotique (bilatérale)	Sig. exacte (bilatérale)	Sig. exacte (unilatérale)
khi-carré de Pearson	,729 ^a	1	,393		
Correction pour continuité ^b	,066	1	,798		
Rapport de vraisemblance	,760	1	,383		
Test exact de Fisher				,580	,406
Association linéaire par linéaire	,677	1	,411		
N d'observations valides	14				

a. 3 cellules (75,0%) ont un effectif théorique inférieur à 5. L'effectif théorique minimum est de 1,71.

b. Calculée uniquement pour une table 2x2

اجتماعي * الواجبات

Tableau croisé

		الواجبات		
		0	1	Total
0 اجتماعي	Effectif	4	2	6
	% dans	66,7%	33,3%	100,0
	اجتماعي			%
1 اجتماعي	Effectif	6	2	8
	% dans	75,0%	25,0%	100,0
	اجتماعي			%
Total	Effectif	10	4	14
	% dans	71,4%	28,6%	100,0
	اجتماعي			%

Tests du khi-carré

	Valeur	ddl	Signification asymptotique (bilatérale)	Sig. exacte (bilatérale)	Sig. exacte (unilatérale)
khi-carré de Pearson	,117 ^a	1	,733		
Correction pour continuité ^b	,000	1	1,000		
Rapport de vraisemblance	,116	1	,733		
Test exact de Fisher				1,000	,594
Association linéaire par linéaire	,108	1	,742		
N d'observations valides	14				

a. 3 cellules (75,0%) ont un effectif théorique inférieur à 5. L'effectif théorique minimum est de 1,71.

b. Calculée uniquement pour une table 2x2

اجتماعي * الشفافية

Tableau croisé

		الشفافية		Total
		0	1	
0 اجتماعي	Effectif	4	2	6
	% dans اجتماعي	66,7%	33,3%	100,0%
	1			
1 اجتماعي	Effectif	6	2	8
	% dans اجتماعي	75,0%	25,0%	100,0%
Total	Effectif	10	4	14
	% dans اجتماعي	71,4%	28,6%	100,0%

Tests du khi-carré

	Valeur	ddl	Signification asymptotique (bilatérale)	Sig. exacte (bilatérale)	Sig. exacte (unilatérale)
khi-carré de Pearson	,117 ^a	1	,733		
Correction pour continuité ^b	,000	1	1,000		
Rapport de vraisemblance	,116	1	,733		
Test exact de Fisher				1,000	,594
Association linéaire par linéaire	,108	1	,742		
N d'observations valides	14				

a. 3 cellules (75,0%) ont un effectif théorique inférieur à 5. L'effectif théorique minimum est de 1,71.

b. Calculée uniquement pour une table 2x2

اجتماعي * التضامن

Tableau croisé

		التضامن		Total
		0	1	
0 اجتماعي	Effectif	4	2	6
	% dans	66,7%	33,3%	100,0
	اجتماعي			%
1 اجتماعي	Effectif	6	2	8
	% dans	75,0%	25,0%	100,0
	اجتماعي			%
Total	Effectif	10	4	14
	% dans	71,4%	28,6%	100,0
	اجتماعي			%

Tests du khi-carré

	Valeur	ddl	Signification asymptotique (bilatérale)	Sig. exacte (bilatérale)	Sig. exacte (unilatérale)
khi-carré de Pearson	,117 ^a	1	,733		
Correction pour continuité ^b	,000	1	1,000		
Rapport de vraisemblance	,116	1	,733		
Test exact de Fisher				1,000	,594
Association linéaire par linéaire	,108	1	,742		
N d'observations valides	14				

a. 3 cellules (75,0%) ont un effectif théorique inférieur à 5. L'effectif théorique minimum est de 1,71.

b. Calculée uniquement pour une table 2x2

تصريح_مباشر * المسؤولية

Tableau croisé

		المسؤولية		Total
		0	1	
0 تصريح_مبا شر	Effectif	8	2	10
	% du total	57,1%	14,3%	71,4%
	1			
1	Effectif	3	1	4
	% du total	21,4%	7,1%	28,6%
Total	Effectif	11	3	14
	% du total	78,6%	21,4%	100,0%

Tests du khi-carré

	Valeur	ddl	Signification asymptotique (bilatérale)	Sig. exacte (bilatérale)	Sig. exacte (unilatérale)
khi-carré de Pearson	,042 ^a	1	,837		
Correction pour continuité ^b	,000	1	1,000		
Rapport de vraisemblance	,042	1	,839		
Test exact de Fisher				1,000	,670
Association linéaire par linéaire	,039	1	,843		
N d'observations valides	14				

a. 3 cellules (75,0%) ont un effectif théorique inférieur à 5. L'effectif théorique minimum est de ,86.

b. Calculée uniquement pour une table 2x2

تصريح_مباشر * المشاركة

Tableau croisé

		المشاركة		Total
		0	1	
0 تصريح_مبا شر	Effectif	6	4	10
	% du total	42,9%	28,6%	71,4%
1	Effectif	3	1	4
	% du total	21,4%	7,1%	28,6%
Total	Effectif	9	5	14
	% du total	64,3%	35,7%	100,0%

Tests du khi-carré

	Valeur	ddl	Signification asymptotique (bilatérale)	Sig. exacte (bilatérale)	Sig. exacte (unilatérale)
khi-carré de Pearson	,280 ^a	1	,597		
Correction pour continuité ^b	,000	1	1,000		
Rapport de vraisemblance	,290	1	,590		
Test exact de Fisher				1,000	,545
Association linéaire par linéaire	,260	1	,610		
N d'observations valides	14				

a. 3 cellules (75,0%) ont un effectif théorique inférieur à 5. L'effectif théorique minimum est de 1,43.

b. Calculée uniquement pour une table 2x2

تصريح_مباشر * الانتماء

Tableau croisé

		الانتماء		Total
		0	1	
0 تصريح_مبا شر	Effectif	8	2	10
	% du total	57,1%	14,3%	71,4%
1	Effectif	4	0	4
	% du total	28,6%	0,0%	28,6%
Total	Effectif	12	2	14
	% du total	85,7%	14,3%	100,0%

Tests du khi-carré

	Valeur	ddl	Signification asymptotique (bilatérale)	Sig. exacte (bilatérale)	Sig. exacte (unilatérale)
khi-carré de Pearson	,933 ^a	1	,334		
Correction pour continuité ^b	,015	1	,904		
Rapport de vraisemblance	1,475	1	,225		
Test exact de Fisher				1,000	,495
Association linéaire par linéaire	,867	1	,352		
N d'observations valides	14				

a. 3 cellules (75,0%) ont un effectif théorique inférieur à 5. L'effectif théorique minimum est de ,57.

b. Calculée uniquement pour une table 2x2

تصريح_مباشر * الحوار

Tableau croisé

		الحوار		
		0	1	Total
0 تصريح_مبا شر	Effectif	5	5	10
	% du total	35,7%	35,7%	71,4%
	1			
1	Effectif	2	2	4
	% du total	14,3%	14,3%	28,6%
Total	Effectif	7	7	14
	% du total	50,0%	50,0%	100,0%

Tests du khi-carré

	Valeur	ddl	Signification asymptotique (bilatérale)	Sig. exacte (bilatérale)	Sig. exacte (unilatérale)
khi-carré de Pearson	,000 ^a	1	1,000		
Correction pour continuité ^b	,000	1	1,000		
Rapport de vraisemblance	,000	1	1,000		
Test exact de Fisher				1,000	,720
Association linéaire par linéaire	,000	1	1,000		
N d'observations valides	14				

a. 2 cellules (50,0%) ont un effectif théorique inférieur à 5. L'effectif théorique minimum est de 2,00.

b. Calculée uniquement pour une table 2x2

تصريح_مباشر * التسامح

Tableau croisé

		التسامح		Total
		0	1	
0 تصريح_مبا شر	Effectif	5	5	10
	% du total	35,7%	35,7%	71,4%
1	Effectif	4	0	4
	% du total	28,6%	0,0%	28,6%
Total	Effectif	9	5	14
	% du total	64,3%	35,7%	100,0%

Tests du khi-carré

	Valeur	ddl	Signification asymptotique (bilatérale)	Sig. exacte (bilatérale)	Sig. exacte (unilatérale)
khi-carré de Pearson	3,111 ^a	1	,078		
Correction pour continuité ^b	1,314	1	,252		
Rapport de vraisemblance	4,386	1	,036		
Test exact de Fisher				,221	,126
Association linéaire par linéaire	2,889	1	,089		
N d'observations valides	14				

a. 3 cellules (75,0%) ont un effectif théorique inférieur à 5. L'effectif théorique minimum est de 1,43.

b. Calculée uniquement pour une table 2x2

تصريح_مباشر * الحقوق

Tableau croisé

		الحقوق		
		0	1	Total
0 تصريح_مبا شر	Effectif	7	3	10
	% du total	50,0%	21,4%	71,4%
	1			
1	Effectif	3	1	4
	% du total	21,4%	7,1%	28,6%
Total	Effectif	10	4	14
	% du total	71,4%	28,6%	100,0%

Tests du khi-carré

	Valeur	ddl	Signification asymptotique (bilatérale)	Sig. exacte (bilatérale)	Sig. exacte (unilatérale)
khi-carré de Pearson	,035 ^a	1	,852		
Correction pour continuité ^b	,000	1	1,000		
Rapport de vraisemblance	,036	1	,850		
Test exact de Fisher				1,000	,689
Association linéaire par linéaire	,033	1	,857		
N d'observations valides	14				

a. 3 cellules (75,0%) ont un effectif théorique inférieur à 5. L'effectif théorique minimum est de 1,14.

b. Calculée uniquement pour une table 2x2

تصريح_مباشر * الواجبات

Tableau croisé

		الواجبات		Total
		0	1	
0 تصريح_مبا شر	Effectif	6	4	10
	% du total	42,9%	28,6%	71,4%
1	Effectif	4	0	4
	% du total	28,6%	0,0%	28,6%
Total	Effectif	10	4	14
	% du total	71,4%	28,6%	100,0%

Tests du khi-carré

	Valeur	ddl	Signification asymptotique (bilatérale)	Sig. exacte (bilatérale)	Sig. exacte (unilatérale)
khi-carré de Pearson	2,240 ^a	1	,134		
Correction pour continuité ^b	,709	1	,400		
Rapport de vraisemblance	3,291	1	,070		
Test exact de Fisher				,251	,210
Association linéaire par linéaire	2,080	1	,149		
N d'observations valides	14				

a. 3 cellules (75,0%) ont un effectif théorique inférieur à 5. L'effectif théorique minimum est de 1,14.

b. Calculée uniquement pour une table 2x2

تصريح_مباشر * الشفافية

Tableau croisé

		الشفافية		Total
		0	1	
0 تصريح_مبا شر	Effectif	6	4	10
	% du total	42,9%	28,6%	71,4%
1	Effectif	4	0	4
	% du total	28,6%	0,0%	28,6%
Total	Effectif	10	4	14
	% du total	71,4%	28,6%	100,0%

Tests du khi-carré

	Valeur	ddl	Signification asymptotique (bilatérale)	Sig. exacte (bilatérale)	Sig. exacte (unilatérale)
khi-carré de Pearson	2,240 ^a	1	,134		
Correction pour continuité ^b	,709	1	,400		
Rapport de vraisemblance	3,291	1	,070		
Test exact de Fisher				,251	,210
Association linéaire par linéaire	2,080	1	,149		
N d'observations valides	14				

a. 3 cellules (75,0%) ont un effectif théorique inférieur à 5. L'effectif théorique minimum est de 1,14.

b. Calculée uniquement pour une table 2x2

تصريح_مباشر * التضامن

Tableau croisé

		التضامن		Total
		0	1	
0 تصريح_مبا شر	Effectif	6	4	10
	% du total	42,9%	28,6%	71,4%
1	Effectif	4	0	4
	% du total	28,6%	0,0%	28,6%
Total	Effectif	10	4	14
	% du total	71,4%	28,6%	100,0%

Tests du khi-carré

	Valeur	ddl	Signification asymptotique (bilatérale)	Sig. exacte (bilatérale)	Sig. exacte (unilatérale)
khi-carré de Pearson	2,240 ^a	1	,134		
Correction pour continuité ^b	,709	1	,400		
Rapport de vraisemblance	3,291	1	,070		
Test exact de Fisher				,251	,210
Association linéaire par linéaire	2,080	1	,149		
N d'observations valides	14				

a. 3 cellules (75,0%) ont un effectif théorique inférieur à 5. L'effectif théorique minimum est de 1,14.

b. Calculée uniquement pour une table 2x2

نقاش * المسؤولية

Tableau croisé

		المسؤولية		Total
		0	1	
نقاش	0	Effectif 6	1	7
		% du 42,9%	7,1%	50,0%
		total		
	1	Effectif 5	2	7
		% du 35,7%	14,3%	50,0%
		total		
Total		Effectif 11	3	14
		% du 78,6%	21,4%	100,0
		total		%

Tests du khi-carré

	Valeur	ddl	Signification asymptotique (bilatérale)	Sig. exacte (bilatérale)	Sig. exacte (unilatérale)
khi-carré de Pearson	,424 ^a	1	,515		
Correction pour continuité ^b	,000	1	1,000		
Rapport de vraisemblance	,431	1	,512		
Test exact de Fisher				1,000	,500
Association linéaire par linéaire	,394	1	,530		
N d'observations valides	14				

a. 2 cellules (50,0%) ont un effectif théorique inférieur à 5. L'effectif théorique minimum est de 1,50.

b. Calculée uniquement pour une table 2x2

نقاش * المشاركة

Tableau croisé

		المشاركة		Total
		0	1	
نقاش	0	Effectif 4	3	7
		% du total 28,6%	21,4%	50,0%
	1	Effectif 5	2	7
		% du total 35,7%	14,3%	50,0%
Total		Effectif 9	5	14
		% du total 64,3%	35,7%	100,0
				%

Tests du khi-carré

	Valeur	ddl	Signification asymptotique (bilatérale)	Sig. exacte (bilatérale)	Sig. exacte (unilatérale)
khi-carré de Pearson	,311 ^a	1	,577		
Correction pour continuité ^b	,000	1	1,000		
Rapport de vraisemblance	,313	1	,576		
Test exact de Fisher				1,000	,500
Association linéaire par linéaire	,289	1	,591		
N d'observations valides	14				

a. 4 cellules (100,0%) ont un effectif théorique inférieur à 5.
L'effectif théorique minimum est de 2,50.

b. Calculée uniquement pour une table 2x2

نقاش * الانتماء

Tableau croisé

		الانتماء		Total
		0	1	
نقاش	0	Effectif 6	1	7
		% du 42,9%	7,1%	50,0%
		total		
1		Effectif 6	1	7
		% du 42,9%	7,1%	50,0%
		total		
Total		Effectif 12	2	14
		% du 85,7%	14,3%	100,0
		total		%

Tests du khi-carré

	Valeur	ddl	Signification asymptotique (bilatérale)	Sig. exacte (bilatérale)	Sig. exacte (unilatérale)
khi-carré de Pearson	,000 ^a	1	1,000		
Correction pour continuité ^b	,000	1	1,000		
Rapport de vraisemblance	,000	1	1,000		
Test exact de Fisher				1,000	,769
Association linéaire par linéaire	,000	1	1,000		
N d'observations valides	14				

a. 2 cellules (50,0%) ont un effectif théorique inférieur à 5. L'effectif théorique minimum est de 1,00.

b. Calculée uniquement pour une table 2x2

نقاش * الحوار

Tableau croisé

		الحوار		Total
		0	1	
نقاش	0	Effectif 4	3	7
		% du total	28,6%	21,4%
				50,0%
1		Effectif 3	4	7
		% du total	21,4%	28,6%
				50,0%
Total		Effectif 7	7	14
		% du total	50,0%	50,0%
				100,0%

Tests du khi-carré

	Valeur	ddl	Signification asymptotique (bilatérale)	Sig. exacte (bilatérale)	Sig. exacte (unilatérale)
khi-carré de Pearson	,286 ^a	1	,593		
Correction pour continuité ^b	,000	1	1,000		
Rapport de vraisemblance	,287	1	,592		
Test exact de Fisher				1,000	,500
Association linéaire par linéaire	,265	1	,606		
N d'observations valides	14				

a. 4 cellules (100,0%) ont un effectif théorique inférieur à 5.
L'effectif théorique minimum est de 3,50.

b. Calculée uniquement pour une table 2x2

نقاش * التسامح

Tableau croisé

		التسامح			
		0	1	Total	
نقاش	0	Effectif	4	3	7
		% du total	28,6%	21,4%	50,0%
	1	Effectif	5	2	7
		% du total	35,7%	14,3%	50,0%
Total		Effectif	9	5	14
		% du total	64,3%	35,7%	100,0%

Tests du khi-carré

	Valeur	ddl	Signification asymptotique (bilatérale)	Sig. exacte (bilatérale)	Sig. exacte (unilatérale)
khi-carré de Pearson	,311 ^a	1	,577		
Correction pour continuité ^b	,000	1	1,000		
Rapport de vraisemblance	,313	1	,576		
Test exact de Fisher				1,000	,500
Association linéaire par linéaire	,289	1	,591		
N d'observations valides	14				

a. 4 cellules (100,0%) ont un effectif théorique inférieur à 5.
L'effectif théorique minimum est de 2,50.

b. Calculée uniquement pour une table 2x2

نقاش * الحقوق

Tableau croisé

		الحقوق			
		0	1	Total	
نقاش	0	Effectif	5	2	7
		% du total	35,7%	14,3%	50,0%
	1	Effectif	5	2	7
		% du total	35,7%	14,3%	50,0%
Total		Effectif	10	4	14
		% du total	71,4%	28,6%	100,0%

Tests du khi-carré

	Valeur	ddl	Signification asymptotique (bilatérale)	Sig. exacte (bilatérale)	Sig. exacte (unilatérale)
khi-carré de Pearson	,000 ^a	1	1,000		
Correction pour continuité ^b	,000	1	1,000		
Rapport de vraisemblance	,000	1	1,000		
Test exact de Fisher				1,000	,720
Association linéaire par linéaire	,000	1	1,000		
N d'observations valides	14				

a. 2 cellules (50,0%) ont un effectif théorique inférieur à 5. L'effectif théorique minimum est de 2,00.

b. Calculée uniquement pour une table 2x2

نقاش * الواجبات

Tableau croisé

		الواجبات		Total
		0	1	
نقاش	0	Effectif 4	3	7
		% du 28,6%	21,4%	50,0%
		total		
1		Effectif 6	1	7
		% du 42,9%	7,1%	50,0%
		total		
Total		Effectif 10	4	14
		% du 71,4%	28,6%	100,0
		total		%

Tests du khi-carré

	Valeur	ddl	Signification asymptotique (bilatérale)	Sig. exacte (bilatérale)	Sig. exacte (unilatérale)
khi-carré de Pearson	1,400 ^a	1	,237		
Correction pour continuité ^b	,350	1	,554		
Rapport de vraisemblance	1,449	1	,229		
Test exact de Fisher				,559	,280
Association linéaire par linéaire	1,300	1	,254		
N d'observations valides	14				

a. 2 cellules (50,0%) ont un effectif théorique inférieur à 5. L'effectif théorique minimum est de 2,00.

b. Calculée uniquement pour une table 2x2

نقاش * الشفافية

Tableau croisé

		الشفافية			
		0	1	Total	
نقاش	0	Effectif	5	2	7
		% du total	35,7%	14,3%	50,0%
	1	Effectif	5	2	7
		% du total	35,7%	14,3%	50,0%
Total		Effectif	10	4	14
		% du total	71,4%	28,6%	100,0%

Tests du khi-carré

	Valeur	ddl	Signification asymptotique (bilatérale)	Sig. exacte (bilatérale)	Sig. exacte (unilatérale)
khi-carré de Pearson	,000 ^a	1	1,000		
Correction pour continuité ^b	,000	1	1,000		
Rapport de vraisemblance	,000	1	1,000		
Test exact de Fisher				1,000	,720
Association linéaire par linéaire	,000	1	1,000		
N d'observations valides	14				

a. 2 cellules (50,0%) ont un effectif théorique inférieur à 5. L'effectif théorique minimum est de 2,00.

b. Calculée uniquement pour une table 2x2

نقاش * التضامن

Tableau croisé

		التضامن			
		0	1	Total	
نقاش	0	Effectif	4	3	7
		% du total	28,6%	21,4%	50,0%
	1	Effectif	6	1	7
		% du total	42,9%	7,1%	50,0%
Total		Effectif	10	4	14
		% du total	71,4%	28,6%	100,0%

Tests du khi-carré

	Valeur	ddl	Signification asymptotique (bilatérale)	Sig. exacte (bilatérale)	Sig. exacte (unilatérale)
khi-carré de Pearson	1,400 ^a	1	,237		
Correction pour continuité ^b	,350	1	,554		
Rapport de vraisemblance	1,449	1	,229		
Test exact de Fisher				,559	,280
Association linéaire par linéaire	1,300	1	,254		
N d'observations valides	14				

a. 2 cellules (50,0%) ont un effectif théorique inférieur à 5. L'effectif théorique minimum est de 2,00.

b. Calculée uniquement pour une table 2x2

